



赤磐のくらしに寄り添う情報ツール

広報

# あかいは

AUG. 2020

8

NO.185

災害に備えて  
水防訓練実施!!

P02-P04

新型コロナウイルス  
感染症関連情報

P20-P21

未来につなげるSDGs

# 支援制度

## 水道料金を免除します

新型コロナウイルス感染症対策として、市民の皆さんの生活や経済活動を支援するため、次のとおり水道料金を免除します（下水道使用料金は対象外です）。

### ■免除の内容（対象者、対象範囲）

市内すべての水道利用者（一般家庭、事業者等）の水道料金全額  
※市外在住であっても、赤磐市内の水道を利用されている人を含みます。

### ■免除の期間

令和2年6月検針分から9月検針分までの4か月間  
（請求月は、令和2年7月から10月までです）

使用期間	請求月	納期限
6月使用分（5月検針日～6月検針日）	7月	7月31日
7月使用分（6月検針日～7月検針日）	8月	8月31日
8月使用分（7月検針日～8月検針日）	9月	9月30日
9月使用分（8月検針日～9月検針日）	10月	11月2日

### ■手続きなど

- ・免除に際して、手続きは必要ありません。
- ・免除手続きについて、市役所から電話や訪問をすることはありません。
- ・免除手続きについて、銀行やコンビニのATMへ誘導することはありません。

◎これまで以上の節水にご協力くださいますよう、お願いします。

6月20日付けで配布した「水道料金の全額免除について」のお知らせで、「可決され次第実施する予定」としていましたが、6月26日に可決され、全額免除となりました。

■問い合わせ先／本庁上下水道課 ☎955-2743

## ひとり親世帯臨時特別給付金

新型コロナウイルス感染症の影響を受けているひとり親世帯を支援することを目的に、臨時特別給付金が支給されます。

対象については、下記の表のとおりです。児童扶養手当の受給資格者には、7月下旬までに案内を送付します。児童扶養手当の受給資格者ではない人で、ご自分が対象となるかご不明な場合は、お問い合わせください。



	対象者	給付額	申請の要否（※2）	支給時期
基本給付	①令和2年6月分の児童扶養手当の受給世帯	1世帯5万円、 第2子以降1人 につき3万円	不要	8月中
	②公的年金等を受給しているため児童扶養手当を受給または申請していないひとり親世帯		必要	9月以降
	③児童扶養手当の所得制限を上回る収入があるなどで、児童扶養手当を受給または申請していないひとり親世帯のうち新型コロナウイルスの影響で収入が児童扶養手当受給水準まで減収した世帯（※1）		必要	9月以降
追加給付	④上記の①②の対象者で、新型コロナウイルスの影響で収入が減収した世帯	1世帯5万円	必要（※3）	9月以降

（※1）児童扶養手当受給水準とは扶養親族が1人の場合、給与収入が365万円未満です。扶養親族の人数によって収入額の上限は異なります。

（※2）②③に該当する場合は、申請前に相談が必要です。相談日を設けますので、ご連絡ください。

（※3）児童扶養手当受給者の人は、現況届提出時に申請してください。

### ■問い合わせ先

- ・本庁子育て支援課 ☎955-2635
- ・厚生労働省「ひとり親世帯臨時特別給付金」コールセンター ☎0120-400-903（平日 午前9時～午後6時）



## 特別定額給付金の申請はお済みですか？申請には期限があります。

給付金の申請がお済みでない人は、早めに申請してください。申請書の提出期限は8月31日(当日消印有効)です。申請期限を過ぎると給付を受けることができませんので、ご注意ください。

■**給付対象者**／基準日(令和2年4月27日)に、赤磐市の住民基本台帳に記載されている人

■**受給権者(申請・受取ができる人)**／給付対象者の属する世帯の世帯主

■**給付額**／給付対象者1人につき10万円

■**給付金の申請方法**

①郵送方式

市から受給権者宛に郵送された申請書に押印、振込先口座を記入し、振込先口座の確認書類と本人確認書類の写しを返信用封筒に同封して市に返送してください。

②オンライン申請方式(マイナンバーカード所持者が利用可能)

オンラインサービス「マイナポータル」から振込先口座を入力した上で、振込先口座の確認書類をアップロードし、電子申請してください。

■**問い合わせ先**

- ・総務省コールセンター ☎0120-260020(受付時間：午前9時～午後8時)
- ・特別定額給付金事業班 ☎955-1267(受付時間：午前8時30分～午後5時15分<平日>)

申請には、振込口座の確認書類と本人確認書類の写しをお忘れなく。



< 国民健康保険・後期高齢者医療被保険者の皆さんへ >

## 傷病手当金の支給について

給与などの支払いを受けている被保険者が、新型コロナウイルス感染症に感染または感染が疑われた場合に、その療養のため仕事を休み、その間の給与等が支払われないとき、傷病手当金を受けられる制度があります。感染拡大の抑制に向けて、会社を休みやすい環境の整備を目的とした制度です。

■**支給対象となる日数**／休み初めから3日経過した後の、「勤務予定があり仕事を休んだ日」

■**支給額**／給与日額の3分の2

■**適用期間**／令和2年1月1日から9月30日の間で療養のため労務に服することができない期間

※休んだ期間や給与額を確認するため、事業所や医療機関に作成してもらった書類を提出する必要があります。まずはご相談ください。

■**問い合わせ先**

- ・本庁市民課国保年金班 ☎955-1113
- ・赤坂支所市民生活課 ☎957-2226
- ・熊山支所市民生活課 ☎995-1214
- ・吉井支所市民生活課 ☎954-1183

新型コロナウイルス感染症に  
負けないための健康づくり

日常生活の中で、新型コロナウイルス感染症に負けないための生活習慣を実践していきましょう。

お子さんの体力低下や高齢者の筋力低下を予防するため、リフレッシュのためにも、意識的に体を動かしましょう。

【例】  
・自宅で、ラジオ体操やスクワットなど、気軽に取り組める運動をする

・屋外で運動するときは、3つの「密」を避ける(公園はすいた時間・場所を選ぶ。ジョギングやウォーキングは少人数で行うなど)  
※熱中症予防のため、こまめに水分補給をしましょう。

【例】  
感染症の予防のために免疫力を高めるためには、バランスよく食べるのが大切です。

【例】  
・食事は1日3回、規則正しく食べる  
・欠食や偏食を見直す  
・1日を通して、食事のバランスを整える

■**問い合わせ先**／本庁健康増進課  
☎(955)1117

## コロナに負けるな!!「新しい生活様式」でできる 介護予防③ ～ 口腔編 ～

自粛生活が続くと、歯磨きなどもなおざりになりがちですが、口を清潔に保つこと、嚙んだり飲み込んだりする機能を保つことは全身の健康に関係します。健康を守るために、元気で清潔な口腔を保ちましょう。

「お口の健康」を保つには次のような生活習慣を心がけましょう

★ 定期的に歯科受診をしましょう

⇒ 早期発見早期治療／虫歯を放置しない／合わない入れ歯を放置しない

★ よく噛んで味わいましょう

⇒ 意識して歯ごたえのある食材を選ぶ（例：ごぼう、れんこん、生にんじん、生キャベツ、さきいか、かたまり肉 など）

★ 口腔体操で口の機能を保ちましょう

⇒ かみかみ百歳体操\*など

★ 口の手入れは朝と寝る前に行いましょう

⇒ 特に寝ている間に菌は増えるので、歯ブラシ、デンタルフロス、歯間ブラシ、舌ブラシを使って、丁寧に磨く。義歯ははずして磨く。

★ おしゃべりをしましょう

⇒ 人と会うときは、感染予防のためにマスクを着け、距離を保ち、できるだけ真正面を避ける。電話やテレビ電話などで会話をする機会を増やす。



※かみかみ百歳体操とは、市ですすめている介護予防のための口腔体操です。現在、市ホームページに「かみかみ百歳体操」のやり方と音源を掲載中です。ぜひご利用ください。

・ 検索方法：市ホームページ⇒健康福祉 ⇒ 介護・高齢福祉 ⇒ いきいき百歳体操とは? ⇒  
コロナに負けるな!! 自宅でできる「いきいき百歳体操」(期間限定)

### かみかみ百歳体操の一部をご紹介します

<口の周りの筋肉と舌を鍛える>

口を開けて、舌を上下左右にゆっくり動かします(3回)。口を閉じて、舌で上下の唇の内側、左右のほほの内側をゆっくり押します(3回)。



<バタカラ体操>

できるだけ大きな声で、「パ・パ・パ」「タ・タ・タ」「カ・カ・カ」「ラ・ラ・ラ」「バタカラ・バタカラ・バタカラ」を5回繰り返します。



◎かみかみ百歳体操は、自宅で行うことをオススメします。複数人が集まって行う場合には、マスクを着用し、対面ではなく横並びで、距離を保ち、大きな声は出さないようにしましょう。

●問い合わせ先／本庁介護保険課地域包括支援センター ☎955-1470





可搬式ポンプユニット設置・操作

# 災害時に備えて 水防訓練を実施

6月30日、山陽浄化センター調整池周辺(立川)で、  
本庁、支所防災体制班により、市職員水防訓練を実施しました。

**こ**の訓練では、豪雨による河川  
水位の上昇を想定した、水防

工法の基本的技術や新たに配備し  
た可搬式ポンプユニットの操作方  
法を確認。また、避難所生活で必要  
となるマンホールトイレの設置訓  
練を行いました。

可搬式ポンプユニットは、平成30  
年7月の西日本豪雨での浸水被害  
をふまえ、機動的に迅速な排水活動  
を行って被害の軽減を図るために  
配備した、県下でも導入例の少ない  
ものです。

## 〈訓練想定〉

梅雨前線の停滞に伴う雨が断続  
的に降り続き、次第に強さを増した  
ことから、市内全域に、大雨・洪水  
警報、土砂災害警戒情報が発表され  
た。河川の水位は急激に上昇を続  
け、氾濫危険水位を越えたため、『避  
難勧告』が発令された。



マンホールトイレ設置

## 〈訓練内容〉

### 改良積土のう工法

土のうをシートで覆い強度を高  
め、河川氾濫を防止

### シート張り工法

骨組み材や重し土のうを付けた  
シートで堤防の法面を保護

### 可搬式ポンプユニット設置・操作

溜まった水を場外へ排水するた  
め、可搬式ポンプユニットの操作  
方法を確認

### マンホールトイレ設置

マンホール上に簡易トイレ設置



改良積土のう工法

●このコーナーでは、暮らしに役立つ情報やコラムを掲載しています。

募 集

いざというときのために  
救命処置の知識と技術を!

消防本部・消防署では、定期的に救急講習を実施しています。

けがや病気により、突然に心肺停止などの状態になったときや、大出血により生命の危機に陥ったとき、居合わせた人による救命処置が必要です。大切な命を守るため、皆さん応急手当・心肺蘇生法を学びませんか。

■日時／8月23日(日)

情報ボックス内でお知らせする市役所関係の電話番号は下記のとおりです。(市外局番086)

- 本庁代表…………… ☎955-1111
- ▷くらし安全課…………… ☎955-2650
- ▷協働推進課…………… ☎955-1114
- ▷社会福祉課…………… ☎955-1115
- ▷子育て支援課…………… ☎955-2635
- ▷健康増進課…………… ☎955-1117
- ▷介護保険課地域包括支援センター… ☎955-1470
- ▷建設課…………… ☎955-1485
- 赤坂支所代表…………… ☎957-2222
- ▷市民生活課健康福祉班…………… ☎957-4822
- ▷産業建設課…………… ☎957-4824
- 熊山支所代表…………… ☎995-1211
- ▷市民生活課健康福祉班…………… ☎995-1293
- ▷産業建設課…………… ☎995-1217
- 吉井支所代表…………… ☎954-1111
- ▷市民生活課健康福祉班…………… ☎954-1374
- ▷産業建設課…………… ☎954-1366
- 教育委員会
- ▷熊山分室…………… ☎995-1360
- 消防本部…………… ☎955-2244
- ▷警防課救急係…………… ☎955-2254
- エコプラザあかいわ…………… ☎955-1560
- 佐伯北診療所…………… ☎954-2032

あかいわっ子もりもり  
料理教室参加者募集

午前9時～正午  
場所／消防署東出張所会議室  
■受講人数／10人程度  
■申込期限／8月15日(土)  
■参加費／無料  
■問い合わせ・申し込み先／消防本部警防課救急係

子どもと一緒に料理をして、元気な心と体を育む食生活について学びませんか。  
■日時／8月7日(金)  
午前10時～午後1時  
場所／桜が丘いきいき交

流センター

■対象／平成26年4月2日～平成29年4月1日生まれの人とその保護者  
■定員／4組(先着順)  
■参加費／無料  
■持ち物／エプロン、三角巾、手ふきタオル、お茶  
■託児／あり  
■申込開始日／7月17日(金)  
■問い合わせ・申し込み先／本庁健康増進課



あゆみ会参加者募集

あゆみ会は、赤警市内でこころの病気をもち人とその家族のための交流の場です。近年、うつ・ストレス・閉じこもりなどの心の病気が増加しています。ひとりでの悩んでいる人は、一度参加してみませんか。保健師や栄養士も参加します。家族だけの参加も受け付けていますので、気

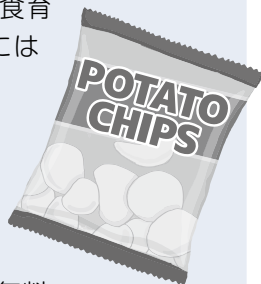
軽に遊びに来てください。

■日時／8月28日(金)  
午前9時～正午  
場所／中央公民館調理室  
■内容  
・調理実習『夏バテ防止料理』(午前9時～)  
・昼食会・座談会(午前11時～)  
■申込期限／8月20日(休)  
■問い合わせ・申し込み先／本庁健康増進課

消費生活講座

カルビー食育教室  
～おやつのはimitsについて学ぼう☆～

いつもみんなが食べている「おやつ」ができるまでの工程や、食べ物のクイズを交えながら食育について一緒に学びませんか。最後にはお土産があるかも!?



- 日時／8月17日(月) 午前10時～11時
- 場所／中央公民館展示講座室
- 講師／カルビー株式会社社員
- 対象／小学3～6年生
- 定員／20人(先着順) ●参加費／無料
- 持ち物／筆記用具、水筒(水分補給)、マスク
- 申込開始日／7月27日(月) 午前10時から受付開始(電話可)
- 問い合わせ・申し込み先／本庁くらし安全課



### 第24回リユース品入札会 受付開始！

エコプラザあかいわで、リユース品入札会の申込受付が始まります。

■**申込期間**／8月6日(木)～31日(月)午後1時30分までの開館時間

■**場所**／リサイクルプラザ(エコプラザあかいわ内)

■**対象**／18歳以上の人

■**入札品について**／市ホームページで確認できます。

■**開札日時**／8月31日(月)午後1時30分～

■**問い合わせ先**／エコプラザあかいわ

### ▼リサイクルプラザのご案内

リユース品の受け入れや無料提供のほか入札や抽選等による有料提供も行っていきます。

〈開館時間〉

毎週月・木・金曜日、第2・第4土曜日(午前10時～正午、午後1時～4時)

※土曜日は、ごみの持ち込みはできません。

※市外の人も参加できます。

### 「市民後見人養成研修」 受講者募集！

認知症などで判断能力が十分でない人の生活を身近な立場で支援し、活動する「市民後見人」を養成していきます。

◇**市民後見人とは**…成年後見制度を利用する高齢者

障がい者などの福祉サービスとの契約や財産管理を代行します。

※養成研修修了後、原則、市民後見人候補者として登録し、市民後見人として活動を行っていただきます。

■**応募資格**／20歳以上70歳未満の市内在住者で、高齢者・障がい者などの福祉に理解と熱意がある人。なおかつ、原則として養成研修のすべての課程を受講できる人(詳細はお問い合わせください)

■**募集人員**／若干名

■**研修期間**／10月～令和3年1月の全8日間(予定)

■**研修場所**／未定(岡山市内で7日間および赤警市役所で1日間の予定)

■**受講料**／無料  
■**提出物**／申込書兼履歴書、小論文

※履歴書の様式、小論文の内容などについてはお問い合わせください。

■**応募期限**／8月19日(水)

■**選考方法**／書類審査および個人面接

■**問い合わせ**・申し込み先／本庁介護保険課地域包括支援センター

### 岡山河川サポーター募集

日常生活の範囲で知り得た河川に関する情報を河川管理者に伝えていただく河川サポーターを募集します。任期は9月1日から1年間です。応募方法は、応募用紙に記入し、郵便、FAXまたはメールで申し込んでください。

■**申込期限**／8月14日(金)

■**問い合わせ**・申し込み先  
・岡山河川事務所  
☎086(232)4195

### 第6期生

## 介護予防支援ボランティア募集 ～あなたのやる気を応援します～

第6期生介護予防支援ボランティアとして「運動支援ボランティア」「認知症予防支援ボランティア」を募集します。あなた自身の健康づくりと地域貢献のためにボランティア活動してみませんか。

まず、入門講座を受講したのち、各専門講座(5～8回)を受講することになります。各ボランティアの活動内容や専門講座の詳細はお問い合わせください。

### 日時・内容

【第1回】9月17日(木) 午前10時～正午

「ボランティア活動って？ 私たちにできることを考えよう」

講師：岡山NPOセンター 企画推進センター職員

【第2回】9月24日(木) 午前10時～正午

「認知症の理解を深め、認知症の方への対応を学ぼう」

講師：本庁地域包括支援センター職員、認知症予防支援ボランティアなど

防支援ボランティアなど

■**場所**／中央図書館多目的ホール

■**募集要件**／ボランティアに興味があり、活動意欲がある人

■**募集人数**／各ボランティア15人

■**参加費**／無料

■**申込期限**／9月11日(金)

■**問い合わせ**・申し込み先／本庁介護保険課地域包括支援センター

■**問い合わせ**・申し込み先／本庁介護保険課地域包括支援センター

●このコーナーでは、暮らしに役立つ情報やコラムを掲載しています。

## 永瀬清子展示室企画展 「詩人・永瀬清子誕生 — 愛知県 第一高等女学校高等科のころ」

名古屋は、詩人・永瀬清子誕生の地です。詩を書きはじめた頃の永瀬清子の魅力に迫ります。

- 会期／9月4日(金)～11月15日(日)  
午前9時～午後5時(月曜休館)
- 場所／永瀬清子展示室  
(くまやまふれあいセンター2階)
- 入場料／無料
- 問い合わせ先／教育委員会熊山分室

## 講演会 「私の出会った丸山薫と永瀬清子」

展示室企画展の内容に関連し、講演会を開催します。

- 日時／9月27日(日)午後1時30分～3時
- 場所／くまやまふれあいセンター第1会議室
- 講師／蒼わたるさん(岡山大学名誉教授・詩人)
- 定員／20人(先着順) ■参加費／無料
- 申込開始日／8月4日(火)
- 問い合わせ・申し込み先／教育委員会熊山分室

現代詩講座「詩のピクニック」  
公開講座 講演「有本芳水―郷愁にみちた少年のまなざし」

岡山の中学校を卒業し、のちに岡山へ帰住した詩人有本芳水の、少年少女を魅了した詩と人生を甦らせませす。

- 日時／9月20日(日)  
午後1時30分～3時
- 場所／くまやまふれあいセンター第1会議室
- 講師／斎藤恵子さん(岡山県詩人協会会長)
- 対象／一般

### 公営住宅公募のご案内

- 定員／30人(先着順)
- 参加費／無料
- 問い合わせ・申し込み先／教育委員会熊山分室

### 募集団地

- ①赤磐市営住宅  
①庄谷(黒本170)  
▼戸数／2戸  
▼規格／3DK  
▼家賃月額(入居時)／1万4500円～2万1700円
- ②福田(福田320)

### 募集期間

- ③仁堀(仁堀中858)  
▼戸数／1戸  
▼規格／3DK  
▼家賃月額(入居時)／1万3700円～2万7000円
- ④安岡(坂辺1055-18)  
▼戸数／1戸  
▼規格／4LDK  
▼家賃月額／5万円
- ⑤赤磐市特定公共賃貸住宅  
▼戸数／1戸  
▼規格／4LDK  
▼家賃月額／5万円

- 申込方法  
本人または家族の人が直接申し込んでください。(申し込み多数の場合は抽選)  
※入居要件については、お問い合わせください。
- 申し込み先／①②③吉井支所産業建設課、④赤坂支所産業建設課
- 問い合わせ先／本庁建設課、各支所産業建設課
- 日時・場所  
・8月26日(水)午後6時～7時 赤磐商工会赤坂支所  
・8月27日(木)午後2時～3時 赤磐商工会瀬戸支所  
・9月14日(月)午後2時～3時 赤磐商工会熊山支所  
・9月15日(火)午後2時～3時 赤磐商工会吉井支所  
・9月15日(火)午後6時～7時 山陽産業会館1階
- 講師／赤磐商工会職員
- 定員／各回5人
- 参加費／無料

### 帳簿のつけ方講習会

事業をしていて、帳簿のつけ方が分からない人におススメ！初心者向けです。

- 問い合わせ・申し込み先  
・赤磐商工会  
☎(955)0144  
※詳細は「赤磐商工会」で検索
- 「備前地域6次産業化研修会」参加者募集  
備前県民局では、新たに6次産業化に取り組もうとしている農業者などを対象に、「備前地域6次産業化研修会」の参加者を募集します。6次産業化の夢をお持ちの人は、ぜひご参加ください(全5回)。  
※6次産業化とは、農業者自ららが、生産・加工・販売まで一体的に行う取り組みをいいます。
- 日時／①9月11日(金)②9月30日(水)③10月21日(水)④11月11日(水)⑤12月2日(水)  
①は午前10時～正午、②～⑤は午前10時～午後4時
- ※2回目および5回目の研修後に個別相談を実施します。
- 場所／岡山県備前県民局会議棟(岡山市北区弓之町6-1)
- 対象／新たに6次産業化



# 自衛官等募集のご案内

防衛省では令和2年度各種自衛官等を下記要項で募集しています。

受験種目	対象者	受付期間	試験日
自衛官候補生	18歳以上33歳未満の者(32歳の者は採用予定月の末日現在33歳に達していない者)	年間を通じて行っています	受付時にお知らせします
一般曹候補生	18歳以上33歳未満の者(32歳の者は採用予定月の末日現在33歳に達していない者)	今年度の受付期間・試験日の詳細につきましては、下記問い合わせ先までご確認ください。	
航空学生	【海上】18歳以上23歳未満の者(高卒者〈見込含〉または高専3年次修了者〈見込含〉)		
	【航空】18歳以上21歳未満の者(高卒者〈見込含〉または高専3年次修了者〈見込含〉)		
防衛大学校学生	【推薦】18歳以上21歳未満の者(高卒者〈見込含〉または高専3年次修了者〈見込含〉で成績優秀かつ生徒会活動等に顕著な実績を修め、学校長が推薦できる者)		
	【総合選抜】18歳以上21歳未満の者(自衛官は23歳未満)高卒者〈見込含〉または高専3年次修了者〈見込含〉)		
	【一般】18歳以上21歳未満の者(自衛官は23歳未満)高卒者〈見込含〉または高専3年次修了者〈見込含〉)		
防衛医科大学校 医学科学生	18歳以上21歳未満の者(高卒者〈見込含〉または高専3年次修了者〈見込含〉)		
防衛医科大学校 看護学科学生 (自衛官候補看護学生)			

●問い合わせ先／自衛隊岡山募集案内所 ☎086-224-2824  
ホームページ：http://www.mod.go.jp/pco/okayama/

## ハンドセラピスト養成講座

7月から始まったハンドセラピスト養成講座。季節の花々やハーブなどに囲まれた癒しの空間で、アロマとマッサージについて学びませんか。今後の講座の予定は次のとおりです。



- ◆日 時／9月3日(休)、17日(休)、10月8日(休)  
午前10時～午後1時(1回3時間×3回)
- ◆場 所／熊山英国庭園体験棟 ◆定員／8人程度
- ◆受講料／6千円(キャリアオイル2種類など教材費込み)
- ◆持ち物／筆記用具、フェイスタオル、バスタオル各2枚、クッション1個
- ◆問い合わせ・申し込み先  
・アロマスクール リシエス ☎086-250-2320

に取り組もうとしている農業者、新商品開発を目指している農業者の場合(は選考) 定員／各回15人(申込多数の場合は選考) 参加費／無料 申込方法／①氏名②住所③年齢④連絡先⑤栽培作物⑥6次産業化したい内容⑦受講を希望する回(1

回目は必ず参加)を明記し FAXで申し込みをしてください。  
申込期限／8月21日(金)必着  
問い合わせ・申し込み先  
・備前広域農業普及指導センター  
☎086(2)33(9)850  
FAX086(2)24(1)187

●このコーナーでは、暮らしに役立つ情報やコラムを掲載しています。

第1回「閑谷おもしろゼミナール」参加者募集

分かりやすい解説と質疑応答を交えての講演会を実施します。

■日時／8月1日(土)

午前10時～11時30分

■場所／岡山県青少年教育センター 閑谷学校視聴覚室

■演題／「閑谷学校の石塀を語る」

■定員／50人(先着順)

■参加費／無料(史跡へ入場する場合は史跡入場料が必要)

■問い合わせ先

・(公財)特別史跡旧閑谷学校 顕彰保存会 史跡管理事務所

☎0869(07)1436

お知らせ

運転はゆとりをもって

「ゆずる・とまる・まもる」

夏には旅行や帰省などにより遠方へ出かける機会が増えますが、長時間・長距離の運転は疲れがたまりま

す。無理をせず、早めに休憩をとりましょう。また、道路が渋滞すると気分がイライラしがちですが、焦らず、ゆとりを持ち、信号、合図などの交通ルールを守り、「ゆずる・とまる・まもる」の3つを心がけましょう。

■問い合わせ先／本庁から安全課

【ご注意！金属類の盗難が発生しています!!】

神社で金属類の盗難被害が発生しています。今後、被害が続く可能性もありますので不審者を目撃したら警察に通報してください。

また、外出の際には今以上に窓・扉の施錠の防犯対策の徹底をお願いします。

■問い合わせ先／本庁から安全課

全国一斉！子どもの人権110番強化週間

いじめや体罰など、子どもの人権問題に関する専用電話です。通話料は無料で、秘

密は守られます。

■日時／8月28日(金)～9月3日(木) 平日：午前8時30分～午後7時、土・日：午前10時～午後5時

■相談担当者／法務局職員、人権擁護委員

■専用電話番号(全国共通) ☎0120(007)110

※通常の子ども人権110番は平日午前8時30分～午後5時15分です。

■問い合わせ先／本庁協働推進課

■人権擁護委員はあなたの街の相談パートナーです

人権擁護委員は、人権が大切なものであるということ

を皆さんに知ってもらうため、法務大臣から委嘱されて活動する民間の人たちです。

赤磐市には、14人の人権擁護委員があり、なやみごと相談や人権啓発、人権侵害被害者の救済などの活動をしています。

令和2年7月1日付で委嘱された人権擁護委員を紹介いたします。

・水野忠さん(山陽地域)

■木造住宅の耐震診断・改修事業

■問い合わせ先／本庁協働推進課

昭和56年5月末以前の旧基準で建築された木造住宅は、一般に地震に弱いとされています。市では、旧基準に該当する木造住宅の耐震診断を行う人に対し、経費の一部を補助しています。今後起きうるかもしれない大地震に備え、専門家の耐震診断を受けて住宅の耐震性を確認しませんか。

■問い合わせ先／消防本部警防課救急係

熱中症対策を!!

夏本番を迎え、気温・湿度の上昇に伴い熱中症の危険性が高まっています。特に、高齢の人は、暑さを感じにくく、室内で熱中症になることもあります。また、マスクの着用は熱中症の危険性を高めます。

熱中症の予防には、「水分補給」が大切です。喉の乾きを感じる前に、こまめな水分補給を行いましょう。負担のかかる作業や運動を避け、適度な休憩をとり、十分に熱中症対策を行ってください。



●問い合わせ先／消防本部警防課救急係

補助要件や手続き方法など、詳しくはお問い合わせください。

■問い合わせ・申し込み先／本庁建設課

佐伯北診療所の診療時間が一部変わりました

7月から、毎週金曜日は「午前9時～11時」「午後2時～4時」と変わりました。

なお、その他の曜日は変更ありません。

■問い合わせ先／佐伯北診療所



◎市役所関係の問い合わせ先などの電話番号は、6ページの電話番号一覧をご覧ください。

## 詐欺電話の撃退に効果的！ 詐欺対策に電話を替えてみませんか

特殊詐欺や、悪質商法について多くの人がご存じですが電話に出ることでだまされてしまいます。そこで悪質な電話勧誘販売や詐欺などの電話を受けにくくする効果のある電話機などの購入費を補助します。



### ■補助対象者／次の要件のいずれにも該当する人

- ①市内に住所を有する人
- ②申請日において満65歳以上のみの世帯であること
- ③市税を滞納していない人
- ④赤磐市暴力団排除条例（平成23年赤磐市条例第18号）第2条第3号に規定する暴力団員等に該当しない人

### ■補助対象機器／市内業者から購入し、次のいずれかの機能をもつ固定電話機または固定電話機に接続する機器

- ①事前に登録していない電話番号からの着信に対し注意を促す機能
- ②着信の相手に対し、録音を行う旨の応答を自動的に行う機能
- ③被害を引き起こす可能性のある着信を自動的に切断する機能

### ■補助金額／5千円を上限に購入費および設置費用の2分の1に相当する額（百円未満の端数は切捨て）

- #### ■申請に必要なもの
- ①購入する機器のカタログなどの写し
  - ②見積書（設置費用含む）の写し
  - ③印鑑

※機器を購入する前に申請が必要です。

※補助金の交付は、補助対象者が属する世帯に対して1回限りです。

### ■問い合わせ先／本庁くらし安全課

## 児童扶養手当・特別児童扶養手当受給者の方へ

現在受給中の人には、現況届・所得状況届を郵送しますので、8月31日(月)までに必ず提出してください。届け出がない場合は、8月以降の手当が受給できなくなります。

### ■問い合わせ・提出先

- 〈児童扶養手当〉
- ・本庁子育て支援課
  - ・本庁社会福祉課
- 〈特別児童扶養手当〉
- ・本庁社会福祉課

- ・児童扶養手当・特別児童扶養手当
- ・各支所市民生活課健康福祉班

## 8月は北方領土返還運動 全国強調月間です

### 〈返還へ未来志向の 対話と交流〉

択捉島、国後島、色丹島および歯舞群島の北方四島は我が国固有の領土です。

1855年「日魯通好条約」が結ばれ、択捉島以南を日本の領土と決めましたが、1945年にソ連に不法占拠され、ソ連が崩壊してロシアとなった現在もその状態が続いています。

北方四島の一日も早い返還のためには、私たちみんながこの問題への理解と関心を深め、世論を結集させることが重要です。

北方領土の早期返還実現に向けて、皆さんのご理解とご協力をお願いします。

### ■問い合わせ先

- ・岡山県北方領土返還要求運動県民会議（事務局：岡山県総合政策局公聴広報課内）
- ☎086(2)7158

## 献体にご協力ください

献体とは、医学教育と研究、そして後世の人間育成のため、自らの意思により、死後の自分の体を無利益・無報酬で提供することです。詳しくは『くすのき会』へお問い合わせください。

### ■問い合わせ先

- ・くすのき会（川崎医科大学事務部庶務課内）
- ☎086(462)1111

## 手話でつながる コミュニケーションの輪

今回は相手に好きな季節を質問してみよう。

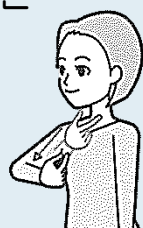
〈会話文〉「あなたの好きな季節は何ですか?」「夏です」

◎本庁社会福祉課

☎086(2)1115

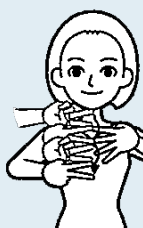
### 「好き」

右手2指を喉元から下へ引きながら閉じる



### 「季節」

左手4指を固定し、右手2指を手首を返しながら下ろす



### 「何」

右手人差し指を左右に振る



### 「夏」

扇子であおぐ様に動かす



全日本ろうあ連盟発行  
「わたしたちの手話学習辞典1」

## 停電に関する情報をスマートフォンアプリで確認できます!!

停電が発生した場合、スマートフォンなどに停電情報をプッシュ型で通知するなどの機能を有する「停電情報アプリ」が中国電力ネットワーク(株)で運用されています。



停電に関する情報、  
これからはスマートフォンのアプリで確認!

停電の発生・復旧情報をよりスピーディーにお届けします。



停電が発生したときはプッシュ通知でお知らせ、  
アプリを開かなくても情報が届きます!

事前に設定したエリアで停電が発生したときや、復旧した際にプッシュ通知でお知らせします。時間や場所に関係なく、いち早く停電情報をご確認いただけます。



停電エリアが地図で簡単に確認できます!

停電エリアを県別・市町村別に地図表示。離れて住んでいる家族や友人のエリアが一目で確認できます。停電戸数により色分けされているので、発生規模もわかります。

まずは、アプリをダウンロード!

無料\*

\*別途通信料がかかります。



中国電力ネットワーク

停電情報

について、詳しくはこちら!

<https://www.energia.co.jp/nw/safety/teiden/teidenapps/index.html>



赤磐市と中国電力ネットワーク株式会社は、「災害時における連絡体制および協力体制」に関して覚書を交わしています。

●中国電力ネットワーク株式会社 ☎0120-415-256 (フリーダイヤル)

### コラム

市内の小中学校・幼稚園・保育園・こども園を紹介します!



## ② いわなし幼稚園

▶所在地 / 沢原357  
▶園児数 / 24人



### 「いつも わらって なかよしの しるし」

園長 難波 則子

#### ●いわなし幼稚園の笑顔であいさつ

子どもたち、保護者、職員みんなが笑顔であいさつをし、気持ちのよい1日をスタートできるように心掛けています。(自分から先に、相手の目を見て、明るく元気に、笑顔で、心をこめて)

#### ●幼児期における遊び

遊びをとおして子どもたちは、思考を巡らし、想像力を発揮し、自分の体を使って友達と共有したり協力したりして、さまざまなことを学んでいきます。友達との豊かなかかわりの広がりにより、自分の思いや考えを伝えたり互いの考えを出し合ったりするようになっていきます。また、異年齢児とのかかわりの中で、優しさ、憧れの気持ちなども多く学んでいきます。

#### ●保護者との連携や地域とのかかわり

保護者は、子どもたちが楽しい園生活を送ることができるよう、いろいろと工夫しながら楽しんでPTA活動に取り組んでくださっています。地域の人は、絵本の読み聞かせや「作って遊ぼう」の講師、芋や園の田んぼでの米作りに協力をしてくださいます。また、餅つきなどの行事にも積極的に参加してくださり、子どもたちの心を動かす豊かな体験の場となっています。



園教育目標

思いを伝え合いながら友達と進んで活動する子どもを育てる



コラム

わたしとあなたの健康 (第120回) / 健康増進課

## 糖尿病の人は歯周病になりやすいって本当ですか？

歯周病は歯周病菌が集まったプラーク（歯垢）が原因となり、歯を支える骨などの組織を破壊する病気ですが、糖尿病の人が歯周病になりやすいことはかなり以前から知られていました。

糖尿病になると血液中の糖分濃度が上昇しますが、血糖が高くなると細菌感染から身体を守る免疫細胞の働きが低下します。そのため、糖尿病の人では歯周病菌に対する免疫作用が弱くなり、歯周病が発症したり進行しやすくなります。

また、糖尿病は肥満と密接に関連していますが、肥満になると脂肪から歯肉に悪影響を与える物質（炎症性サイトカイン）が過剰に産生され血液を循環することにより歯周病が増悪すると考えられています。糖尿病には神経障害、網膜症、腎症、糖尿病性足病変、動脈硬化性疾患といった合併症がありますが、最近では歯周病も合併症

と位置付けられるほど糖尿病と歯周病は

関係が深いとされています。

一方、歯周病は□の中の一部に限られ

た病気と考えがちですが、歯周病も重度になると実際にはかなり危険な炎症や細菌感染源として存在します。そして、歯周病になった歯肉では炎症性サイトカインが多く産生され、全身に悪影響を与えることがわかってきました。

糖尿病と歯周病は、どちらも年齢とともに患者が増える生活習慣病で、かかりやすい人に共通点がある病気です。糖尿病と歯周病は密接に関係していますので、気になる人は、かかりつけ歯科医に気軽に相談ください。



コラム

消費のアドバイス (第63回) / 暮らし安全課

## えっ！通信販売はクーリング・オフできないの？

### 相談事例

ネット通販で靴を購入した。サイズが小さかったので交換を希望したが、合つサイズがなく、「返品できない」と言われた。注文前に「返品できない」との表示は目に入らなかった。クーリング・オフできないのだろうか。

(80歳代男性)

### アドバイス

- ◇通信販売には、クーリング・オフ制度はありません。返品については事業者が決めた特約（返品特約）に従つこととなります。
- ◇「返品特約」が定められていない場合、商品を受け取った日を含めて8日以内であれば、消費者が送料を負担し返品できます。
- ◇通信販売で、商品等を購入する際には、事前に返品可否や返品・交換が可能な場合の条件などをよく確認しましょう。

◇また最近では「お試しだと思い申し込んだら、定期購入だった」

というトラブルが増えているので注意しましょう。

◎よくわからない場合、困ったときは、お早めに消費生活センターにご相談ください。

- ・赤警市消費生活センター  
☎(955) 47803
- ・平日午前9時～午後4時
- ・消費者ホットライン ☎11888  
(土日祝もつながります)

ひとりで悩まず  
消費生活センターなどに  
相談しましょう！  
早めに相談することで、  
適切な対応をとることが  
できます。



教育委員会スポーツ振興課  
(中央公民館2階)  
☎955-0738/FAX955-1163



# スポーツ大会・イベントの情報

市内で開催された大会の結果、イベントの参加者募集告知、全国大会の出場者などをお知らせします。詳細や不明な点などは左記までお問い合わせください。

## 自宅でできる運動

### 体幹と下肢のトレーニング(立ち木のポーズ)

#### <効果>

インナーマッスルを鍛え、姿勢を安定させます。

#### <回数と秒数>

1カウント(1呼吸分)程度、ポーズをキープしてください。1日に2回くらい行くと効果が実感できます。

#### <実施方法>

- ①立位で、両手を腰に当ててバランスを取りながら、右足裏を左脚の内側につけます。
  - ②右足を徐々に上げていき、右足の甲を左のもの付け根にあてます。
  - ③両手を胸で合掌します。
  - ④合掌を頭上へと上げます。腕を耳の横へ、ひじを伸ばします。
- ※反対側も同様にします。



#### <呼吸方法>

息を吸いながら両手を頭上へあげます(動作③~④)。息を吐きながら、両手を胸から腰に戻します(動作④~①の順に戻ります)。

#### <ポイント>

ポーズをとった時にヒップが後ろに落ちないように、体を引き上げます。

※このメニューは、下記サイト内の「Myスポーツメニュー」より紹介しています。詳しくは、下記URLをご覧ください。

★子供の運動あそび応援サイト(スポーツ庁)

[https://www.mext.go.jp/sports/b\\_menu/sports/mcatetop03/list/detail/jsa\\_00012.html](https://www.mext.go.jp/sports/b_menu/sports/mcatetop03/list/detail/jsa_00012.html)

#### 結果

### 赤磐市民ゴルフ大会

開催日/5月19日

場所/赤坂レイクサイド・カントリークラブ

参加人数/18人

結果(ネット順)

- ・優勝:岡田多恵(71・8)
- ・準優勝:丸山精一(72・4)

### 赤磐市ゴルフ選手権(グロスの部)

開催日/5月19日

場所/赤坂レイクサイド・カントリークラブ

参加人数/22人

#### 結果

- ・優勝:竹内正(76)
- ・準優勝:久戸正典(77)

#### 募集

### 合気道始めてみませんか



合気道は、勝敗を競わず、体に無理をしないで心身の練習を行う日本発祥の武道です。子どもの礼節・体力づくりや、大人の健康維持だけでなく、護身や美容、介護予防

にも役立ちます。一緒に楽しく体を動かしませんか。

①毎週月曜日のクラス

・時間/初心者部:午後6時30分、少年少女部:一般部:午後7時30分

場所/熊山武道館

②毎週金曜日のクラス

・時間/少年少女部:午後7時、一般部:午後8時

場所/高陽中学校格技場

#### 問い合わせ先

赤磐市合気道協会 森本

☎090(2594)3889

## <スポーツ施設利用案内> ※新型コロナウイルス感染症拡大防止のため、開館状況が変更となる場合があります。詳しくはお問い合わせください。

### 山陽ふれあい公園

■開館時間/午前9時~午後9時(日曜日・祝日 午後5時) ■問い合わせ先/☎955-4432  
■利用料金/・プール…高校生以上400円、中学生以下200円 ・トレーニングルーム…一般300円、高校生150円

### 吉井B&G海洋センター

■開館時間/午前9時~午後9時(日曜日・祝日 午後5時) ■問い合わせ先/☎954-2323  
■利用料金/・プール…高校生以上200円、中学生以下100円 ・トレーニングルーム…200円

### グラウンド・ゴルフ場

■開館時間(8月)/午前8時30分~午後6時30分(休業日:月曜日) ■問い合わせ先/☎955-6657  
■利用料金/・市内の人…300円/日、10,180円/年 ・市外の人…500円/日、15,270円/年

### ■8月のスケジュール (○=プール一般開放)

	時間帯	1	2	3	4	5	6	7	8	9	10	11	12	13	14	15	16	17	18	19	20	21	22	23	24	25	26	27	28	29	30	31	
		土	日	月	火	水	木	金	土	日	月	火	水	木	金	土	日	月	火	水	木	金	土	日	月	火	水	木	金	土	日	月	
山陽	10:00-20:30	○		休館日	○	○	○	○	○			休館日	○	○	○	○		休館日	○	○	○	○	○		休館日	○	○	○	○	○		休館日	
	9:00-16:30		○							○	○							○						○								○	
吉井	10:00-12:00	○	○	休館日	○	○	○	○	○	○	○							休館日	○	○	○	○	○	○		休館日	○	○	○	○	○		休館日
	14:00-16:00	○	○		○	○	○	○	○	○	○							休館日	○	○	○	○	○	○		休館日	○	○	○	○	○		休館日
	18:30-20:30	○		休館日	○	○	○	○	○	○			休館日	○	○	○	○		休館日	○	○	○	○	○		休館日	○	○	○	○	○		休館日





# スポーツ教室・講座の紹介

各スポーツ施設で開催している教室などをピックアップしてご紹介します。  
この他にもたくさんの教室があります。  
下記の各施設連絡先までお気軽にお問い合わせください。



## 山陽ふれあい公園 ～8月から参加できる運動教室参加者募集～ | ☎955-4432

参加を希望される人は事前に申し込みが必要です。スイミング・体操以外は都度利用（予約不要）で参加できます。  
定員の場合はキャンセル待ちとなります。詳細はふれあい公園へお問い合わせください。

	教室名	曜日	時間	定員	内容
大人向け	SLOWピラティス①	火	9:10～9:55	15人	呼吸を意識して姿勢改善し、からだのゆがみを矯正します。
	SLOWピラティス②	火	10:05～10:50	15人	
	かんたん筋調整ヨガ	水	10:45～11:45	15人	柔軟性・筋力を高め、バランスのよい身体に導きます。
	ヨガ(エクササイズ)	水	13:45～14:45	15人	エクササイズ重視。呼吸に合わせた動作でしっかり動きます。
	はじめてエアロ	木	10:00～10:40	15人	音楽に合わせて楽しくシェイプアップ。
	新バドミントン	木	10:30～12:00	10人	7月からの新教室。初心者から経験者まで指導します。
	太極拳入門	木	14:15～15:15	10人	太極拳の基本的な動きを習得します。
	元気はつらつトレーニング(初級)	金	9:15～10:15	15人	高齢者初心者向け。健康維持を目的とした体操をします。
	新バドミントン	金	19:00～20:30	10人	7月からの新教室。中学生から参加できます。
	硬式テニススクール(一般)	土	19:00～20:30	10人	16歳以上のテニスをやったことのある人にお勧めです。
	アクアウォーキング	水	13:15～13:45	15人	腰やひざに負担なくプールで楽しく歩きます。
	クロール初級	水	13:45～14:15	10人	クロール25mをマスターしたい人にお勧め。
	アクアビクス	金	10:15～10:45	15人	プールの中で音楽に合わせて楽しく動きます。
子ども向け	子どもリトミック(0歳～3歳)	金	10:30～11:30	10人	音楽を楽しみながら、情操を養います。
	カワイ体操教室(年少)	金	15:30～16:30	30人	鉄棒・マット・跳び箱で基礎的な運動能力を身につけます。 1回体験可。
	カワイ体操教室(年中～年長)	金	16:30～17:30	30人	
	カワイ体操教室(小学生)	金	17:30～18:30	30人	
	新バドミントン(小学4年～6年)	金	17:30～19:00	10人	7月からの新教室。初心者から経験者まで指導します。
	硬式テニススクール①(キッズ)	土	13:00～14:00	10人	5歳～8歳対象クラスです。1回体験可。
	硬式テニススクール②(ジュニア)	土	14:30～15:30	12人	8歳～15歳対象クラスです。1回体験可。
	新リトルクラス(未就園児)	水	14:30～15:20	5人	7月からの新教室。2歳～4歳対象のプール教室です。
	幼児クラス(3歳～未就学児)	火・水・木	15:30～16:30	各曜日25人	水慣れから顔付け・バタ足・クロールを習得します。
	児童クラス①(小学生)	火・水・木	16:30～17:30	各曜日40人	バタ足からクロール・背泳ぎを習得します。
新リトルクラス(未就園児)	金	11:00～11:50	5人	7月からの新教室。2歳～4歳対象のプール教室です。	

※背景色はプール教室 ※教室の日程・内容などは都合により変更することがあります。

## 吉井B&G海洋センター ～スポーツ教室参加者募集～ | ☎954-2323

吉井B&G海洋センターでは、下記の教室を開催しています。初めての人でも気軽に参加できます。  
自然あふれるB&G海洋センターで、一緒に楽しくからだを動かしてみませんか。お気軽にお問い合わせください。

	教室名	曜日	時間	定員	内容
大人向け	太極拳	第2・4火	19:30～20:50	10人	太極拳の型を重視し、筋力の柔軟性、身体バランスを養います。
	水中ウォーキング	火・土	11:00～11:50	10人	水中を歩くことで、筋力・体力向上、引き締め効果が期待できます。
	ウォーターエクササイズ	第1・3木	14:10～14:50	10人	水の抵抗や浮力を利用し、筋力トレーニング、ストレッチをします。
	らくらく体操	第1・3木	13:20～14:00	10人	肩こり、腰痛等の改善・予防につながるストレッチをします。
	ヨガ	木	20:00～20:50	10人	ヨガの正しいポーズや呼吸で、身体の調整を図ります。
	ズンバ・B.コンディショニング	金	19:30～20:50	10人	ラテンの音楽に合わせてダンスするエクササイズです。
子ども向け	水泳教室3・4年生	金	18:40～19:20	10人	泳力に合わせ練習し、正しい泳法を身につけ25m泳げることを目指します。
	水泳教室5・6年生、中学生	水・金	19:30～20:10	10人	泳力に合わせグループ分けし、タイムアップを目指します。
	みずなれ教室(4・5歳児)	土	10:10～10:50	10人	水に慣れることから始め、楽しく遊びながら顔付けができるようになります。

※背景色はプール教室 ※教室の日程・内容などは都合により変更することがあります。

※新型コロナウイルス感染症拡大防止のため、教室・講座が休講となる場合があります。詳しくはお問い合わせください。

● 8月の休日当番医 (窓口受付 9:00~17:00)

2日(日)	森クリニック	☎954-4747
	さくら整形クリニック	☎995-9720
9日(日)	あかいわファミリークリニック	☎955-9251
	道満医院	☎957-2111
10日(月)	栗井内科医院	☎086-953-0617
	鈴木医院(皮膚科)	☎086-952-0205
16日(日)	ますだ眼科クリニック	☎958-5558
	うえおか内科医院	☎086-952-5665
23日(日)	熊山診療所	☎995-1251
	岡山東部脳神経外科東備クリニック(外科・脳外科)	☎086-952-5252
30日(日)	うえの内科小児科医院	☎956-0505
	マスクット整形外科	☎086-229-2611

※■は、公益社団法人赤磐医師会管内の岡山市東区瀬戸町地域にある医療機関です。  
当番医については7月1日現在です。受診する場合は、あらかじめ確認してください。  
＜問い合わせ先＞ 本庁健康増進課 ☎955-1117

あかいわ健康・急病  
相談ダイヤル

(フリーダイヤル) い い わ み よ う よ  
0120-118-384

経験豊富な看護師・保健師などが健康に関する相談に、24時間年中無休で、きめ細かくアドバイスします。

新型コロナウイルス感染症についての一般的な相談も受け付けています。

※プライバシーは厳守されるシステムになっていますので、安心してご相談ください。

※携帯電話、PHSからの通話は可能ですが、非通知設定の電話、公衆電話からの相談は受け取ることができませんのでご注意ください。

●この電話健康相談に関する問い合わせ先  
本庁健康増進課 ☎955-1117

● 今月の相談 (相談は無料で秘密は堅く守られます)

相談内容	日 時	場 所	問い合わせ先
無料法律 ※要予約 岡山弁護士会所属弁護士 奥田 哲也・三好 英宏	8月7日(金) 午後1時~4時	中央図書館 多目的ホール	本庁協働推進課 ☎955-1114
巡回無料法律 ※要予約 岡山弁護士会所属弁護士 石田 麻衣	8月19日(水) 午前10時~午後3時	赤坂支所 別館2階会議室	赤坂支所市民生活課 ☎957-2226
なやみごと(人権) 相談員…人権擁護委員  行政 相談員…行政相談委員	8月5日(水) 午前10時~正午	赤坂健康管理センター	赤坂支所市民生活課 ☎957-2226
	8月5日(水) 午後1時~4時	本庁2階中会議室	本庁協働推進課 ☎955-1114
	8月7日(金) 午前10時~正午	熊山支所2階会議室	熊山支所市民生活課 ☎995-1214

※新型コロナウイルス感染症の影響により、中止や電話相談に変更となる場合があります。

● 8月の税などを期限内に納めましょう

市 県 民 税	2 期
国 民 健 康 保 険 税	3 期
介 護 保 険 料	3 期
後 期 高 齢 者 医 療 保 険 料	2 期

※期限は8月31日まで

● 赤磐市の人口 (2020年7月1日現在)

人 口	43,952 人 (-25)
男 性	21,141 人 (-15)
女 性	22,811 人 (-10)
世帯数	18,562 世帯 (-2)

※( )は6月1日との差

● 今月の標語

人権啓発

君らしさ 私らしさを 認めよう

交通

あっ危ない もっとポチポチ 走らにゃー

● 2020年6月赤磐市火災・救急発生状況 ※( )は2020年の累計

	火 災 別				計	救 急 別				計
	建物	林野	車両	その他		交通	急病	一般	その他	
本署	0 (5)	0 (1)	0 (0)	0 (7)	0 (13)	8 (25)	46 (277)	12 (82)	10 (74)	76 (458)
東出張所	1 (2)	0 (0)	0 (0)	0 (5)	1 (7)	1 (16)	24 (169)	5 (32)	1 (18)	31 (235)
北出張所	0 (1)	0 (1)	0 (0)	0 (1)	0 (3)	1 (5)	7 (62)	3 (19)	5 (15)	16 (101)
計	1 (8)	0 (2)	0 (0)	0 (13)	1 (23)	10 (46)	77 (508)	20 (133)	16 (107)	123 (794)

● 2020年6月赤磐市内交通事故発生状況(概数) (赤磐警察署調べ)

	総件数	人身件数	死亡者数	重傷者数	軽傷者数	物損件数
2020年6月中	75	7	0	1	6	68
2019年6月中	78	5	0	2	3	73
増 減	-3	2	0	-1	3	-5
2020年6月末	378	29	0	3	26	349
2019年6月末	452	39	1	5	33	413
増 減	-74	-10	-1	-2	-7	-64



●8月の健診・定期救急講習など

1	土	㊟桜が丘出張所
2	日	
3	月	㊟山陽郷土資料館
4	火	
5	水	㊟桜が丘いきいき交流センター、桜が丘出張所
6	木	
7	金	3歳児健康診査
8	土	㊟桜が丘出張所
9	日	
10	月	★交通安全日 ★交通事故・交通違反ゼロの日 ㊟山陽郷土資料館、桜が丘出張所
11	火	
12	水	㊟桜が丘いきいき交流センター、桜が丘出張所
13	木	
14	金	★犯罪ゼロの日
15	土	㊟桜が丘出張所
16	日	
17	月	㊟山陽郷土資料館
18	火	1歳6か月児健康診査
19	水	㊟桜が丘いきいき交流センター、桜が丘出張所
20	木	1歳6か月児健康診査 ★交通事故・交通違反ゼロの日
21	金	3歳児健康診査
22	土	㊟桜が丘出張所
23	日	定期救急講習(消防署東出張所会議室) 9:00~12:00
24	月	㊟山陽郷土資料館
25	火	乳児健康診査 ★交通安全日
26	水	㊟桜が丘いきいき交流センター、桜が丘出張所
27	木	
28	金	3歳児健康診査
29	土	㊟桜が丘出張所
30	日	★交通事故・交通違反ゼロの日
31	月	㊟山陽郷土資料館

●乳幼児健康診査の日程

<乳幼児健診>

持ち物は対象者へ送付する「健診のご案内」をご確認ください。

▶場所…山陽保健センター

健診・受診日	対象者
乳児健康診査 8月25日(火)	令和2年4月生まれ
1歳6か月児健康診査 ①8月18日(火) ②8月20日(木)	①平成30年12月生まれ ②平成31年1月生まれ
3歳児健康診査 ①8月7日(金) ②8月21日(金) ③8月28日(金)	①平成28年12月1日~29日生まれ ②平成28年12月30日~平成29年1月31日生まれ ③平成29年2月1日~28日生まれ

<育児相談>

- 電話での個別相談は実施しています。
- 体重測定希望の場合は、必ず事前に電話でご連絡ください。

■次回健診などの日程

- 乳児健康診査 ……9月25日(金)、10月27日(火)
- 1歳6か月児健康診査 ……9月1日(火)、10月6日(火)
- 3歳児健康診査 ……9月17日(木)、10月23日(金)

令和2年度の健診日程・対象などについては、市ホームページでご確認いただけます。

また、令和2年度の子どものけんこうカレンダーは、本庁健康増進課または各支所市民生活課にありますので、ご利用ください。

※新型コロナウイルス感染症の感染拡大防止のため、日程が変更になる場合があります。その際には、あらかじめご連絡します。ご了承ください。

新型コロナウイルス感染症の電話相談窓口

- 一般向け電話相談窓口 (ご自身の症状に不安がある場合など、一般的なお問い合わせ)

<新型コロナウイルス感染症電話相談窓口>

☎086-226-7877

24時間対応

- ※ 上記以外にあかいわ健康・急病相談ダイヤルでもご相談いただけます。

- 新型コロナウイルス受診相談センター (気になる症状がある場合)

<備前保健所東備支所>

☎0869-92-5180

24時間対応

- ※ 平日午後5時~翌日午前9時、土日祝日は留守番電話につながりますので、応答メッセージに従ってください。

新型コロナウイルス感染症に関する最新の情報は、厚生労働省・岡山県ホームページをご覧ください。

# 公民館講座のご案内

## ■各公民館の住所・問い合わせ先

- 中央公民館 (下市337 / ☎955-0069)
- 西山公民館 (西中220-1 / ☎955-0777)
- 赤坂公民館 (町苅田507 / ☎957-2211)
- 熊山公民館 (松木623 / ☎995-1360)
- 高月公民館 (穂崎848-1 / ☎086-229-9777)
- 山陽公民館 (山陽1-10 / ☎955-9777)
- 笹岡公民館 (坂辺9 / ☎957-2214)
- 吉井公民館 (周匝136-1 / ☎954-1379)

※講座の受け付けは、各館とも午前9時からです。(電話での申し込み可) ※定員のあるものは、定員になり次第締め切ります。  
 ※この公民館情報は、市ホームページ(<http://www.city.akaiwa.lg.jp/index.html>)でもご覧いただけます。  
 ※新型コロナウイルス感染症拡大防止のため、中止や延期、内容変更となる場合があります。

### 中央公民館

#### ものづくりワークショップ

第1回「箔を使った水彩画」  
 金箔や銀箔を使って絵を描いてみましょう。

日時 / 8月22日(土)

午前10時～正午

講師 / 藤原加奈子さん(画家)

対象 / 小学生～一般(小学生1年～3年生までは保護者同伴)

定員 / 14人

参加費 / 500円

持ち物 / アクリル絵具、鉛筆、消しゴム、水入れ、筆

パレット、描きたいもの(写真でも可)、汚れてもいい服装

※貸出用道具あり(要申込)

申込開始日 / 7月27日(月)

### 西山公民館

#### 「てん刻(はんこ)を作ろう」体験教室

日時 / 8月22日(土)

午後1時～5時

講師 / 坂本茂巳さん

対象 / 一般

定員 / 8人

参加費 / 500円

申込開始日 / 8月1日(土)

### 家庭菜園講座(秋冬)

日時 / 8月28日(金)

午前10時～正午

講師 / 晴れの国岡山農協

宮農指導員

対象 / 一般

定員 / 8人

参加費 / 500円

持ち物 / 筆記具

申込開始日 / 8月1日(土)

### 山陽公民館

#### 健康講座「いつもと違う二歩を始めませんか」(全4回)

高齢者の外出を目的に、短時間で簡単な字びと軽い運動を実施します。

日時 / ①8月27日(木)②9月10日(木)③9月24日(木)④10月8日(木)、各回とも午前9時30分～10時30分

内容 / ①おしゃべりと笑い

②新聞紙で紙バック③書くことの習慣④食の効果、各回講座終了後ラジオ体操

対象 / 60歳以上

定員 / 15人

参加費 / 100円(4回分)

持ち物 / 各回筆記用具、飲み物、タオル、②のみ1日分の新聞紙、水のり、ハサミ

申込開始日 / 8月1日(土)

### 熊山公民館

#### 元気もりもり講座「簡単リラックスタイム!セルフケア」〜誰でもできる膝・腰痛リハビリ〜

日時 / 8月26日(水)

午前10時～11時30分

場所 / くまやまふれあいセンター一階会議室

講師 / 松原理学療法士(熊山診療所)

対象 / 原則60歳以上

定員 / 20名(先着順)

参加費 / 無料

持ち物 / マスク、運動のできる服装、タオル、飲み物

申し込み / 受付中

#### 小学生作文教室(全3回)

日時 / 8月19日(水)～21日(金)、各回とも午後2時～4時

場所 / くまやまふれあいセンター会議室

講師 / 北川久美子さん

対象 / 小学生(1・2年生は保護者同伴)(※原則、全回受講できる人)

定員 / 15人(先着順)

参加費 / 無料

持ち物 / 筆記用具、水筒、ある人は自分で書いた課題作文

申し込み / 受付中

### 吉井公民館

#### 中学生作文教室(全3回)

日時 / 8月19日(水)～21日(金)、各回とも午前10時40分～午後0時10分(※1回のみ受講可)

場所 / ライフプラザ吉井

講師 / 北川久美子さん

対象 / 中学生

定員 / 12人(先着順)

参加費 / 無料

持ち物 / 筆記用具、水筒、ある人は自分で書いた課題作文

申し込み / 受付中

#### 無料観望会(竜天天文台)

南東の空に並ぶ、満月近いう、木星と土星を望遠鏡で観察します。(※悪天中止)

日時 / 8月1日(土)

午後7時～10時

対象 / 一般

申し込み / 受付中

#### 流星群観望会(竜天天文台)

ペルセウス座流星群が極大を迎えます。(※悪天中止)

日時 / 8月12日(水)

午後7時～10時

対象 / 一般

参加費 / 高校生以上200円、小・中学生100円、乳幼児無料

申し込み / 受付中

★新型コロナウイルス感染症拡大防止のため、中止や延期、内容変更となる場合があります。詳しくはお問い合わせください。

## Event Calendar 8月

### ●中央図書館

絵本はともだち

毎週水曜日 午前10時30分～11時

おはなしかい

毎週土曜日 午前10時30分～11時

第1・2日曜日 午前11時～11時30分

民話の寺小屋(民話の語り)

16日(日) 午前11時～11時30分

### ●赤坂図書館

ブックのおはなしかい

1日(土) 午前11時～11時30分

ちいさなおはなしかい

12日(水)・26日(水) 午前11時～11時20分

### ●熊山図書館

なかよしタイム

6日(木) 午前10時～正午

おはなしのおへや

15日(土) 午前11時～11時30分

### ●吉井図書館

おはなしだいすき☆えほんといっしょ

2日(日) 午後2時～4時

おはなし会

9日(日) 午後2時～2時30分

図書館通信

LIBRARY NEWS

市内図書館の利用案内・開催イベント紹介

## 各図書館利用案内

### <開館時間>

●全館…午前10時～午後6時

※新型コロナウイルス感染症拡大防止のため、中央図書館の毎週木曜日の午後8時までの開館およびサマータイム開館は当面中止します。

### <問い合わせ先>

●中央図書館……………☎955-0076

●赤坂図書館……………☎957-2212

●熊山図書館……………☎995-1273

●吉井図書館……………☎954-9200



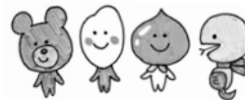
中央図書館  
Facebook

### <8月の休館日>

日	月	火	水	木	金	土
						1
2	3	4	5	6	7	8
9	10	11	12	13	14	15
16	17	18	19	20	21	22
23	24	25	26	27	28	29
30	31					

※青色のマスが休館日です。

利用案内の詳細は  
図書館のホームページで  
確認できるよ。



## ペットボトルで風ぐるまをつくろう!

ペットボトルで簡単に作れるリサイクルグッズ!色を塗ったり飾りをつけたりして、自分だけのオリジナル風ぐるまを作ってみよう!



■日時/9月20日(日) 午後2時～3時30分

■場所/中央図書館 多目的ホール

■講師/西住 友里さん

■対象/5歳～小学生(小学2年生以下のお子さんは保護者同伴)

■定員/20人(先着順、要申込)

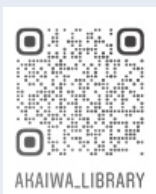
■参加費/無料

※8月19日(水)午前10時から、中央図書館で受け付け開始(電話可)



## Instagram(インスタグラム)を始めました

図書館のInstagramを始めました。図書館の日々の出来事や情報などを載せています。図書館のホームページのリンクからも見ることができますので、ぜひ一度ご覧ください。



AKAIWA.LIBRARY



## きらり☆シアター 夏休み版映画上映会 『レスキューせんエリアスと海ではたらく仲間たち』(78分)

コーギー湾のレスキュー船エリアスは、洞窟で採れる金属の“ノルウェジウム”を違法採掘している船を発見する。その金属は強力で、夜空のオーロラを消してしまうという。エリアスは、オーロラを守るため仲間たちと洞窟へ向かう。

■日時/8月15日(土) 午後2時～

■場所/中央図書館 多目的ホール

■参加費/無料 ■定員/30人(先着順、要申込)

※8月1日(土)午前10時から、中央図書館で受け付け開始(電話可)

※新型コロナウイルス感染症拡大防止のため、申込制とさせていただきます。申込者が人数に達し次第、締め切ります。



## 課題図書・指定図書の貸出などについて

第66回青少年読書感想文全国コンクール課題図書・岡山県指定図書は、夏休みに貸出希望が集中します。そこで、多くの皆さんに利用していただくため、7月1日から8月31日までの期間は、貸出期間を1週間とさせていただきます。貸出中の場合は予約し、お早めにご利用ください。

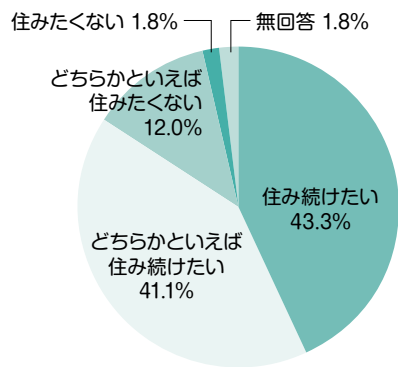


**S**DGsとは、2015年に国連で採択された「持続可能な開発目標 (Sustainable Development Goals)」のことです。地球上の誰ひとりとして取り残さないために「貧困をなくそう」など17のゴール(目標)を掲げて、2030年までに、持続可能な未来を達成することを目標としています。赤磐市でも持続可能なまちづくりを進めるために、「第2次赤磐市まち・ひと・しごと創生総合戦略」では、各事業とSDGsの17の目標との関連をわかりやすく示しています。

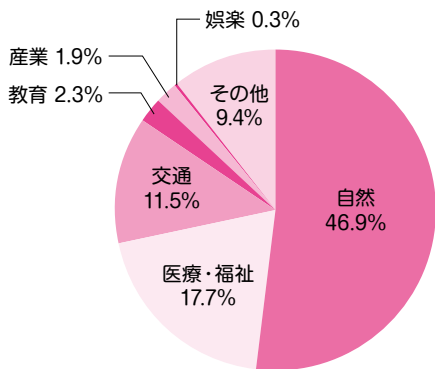
平成30年度に実施した市民アンケートの結果では、赤磐市に「住み続けたい」、「どちらかといえば住み続けたい」が約8割を超え、赤磐市が「暮らしやすいと感じるところ」は、自然環境(46・9%)、医療・福祉(17・7%)と続いています。自然環境が豊かで暮らしやすいまちづくりを進めていくために、一人ひとりが未来のためにできることを考え、そして小さなことから行動につなげていくことが大切です。

赤磐市に「住み続けたい」、「どちらかといえば住み続けたい」が約8割を超え、赤磐市が「暮らしやすいと感じるところ」は、自然環境(46・9%)、医療・福祉(17・7%)と続いています。自然環境が豊かで暮らしやすいまちづくりを進めていくために、一人ひとりが未来のためにできることを考え、そして小さなことから行動につなげていくことが大切です。

Q. 赤磐市に住み続けたいですか？



Q. 赤磐市が暮らしやすいと感じるところは？



# ミライにツナゲル SDGs

## SUSTAINABLE DEVELOPMENT GOALS

<p><b>1</b> 貧困をなくそう</p>	<p><b>2</b> 飢餓をゼロに</p>	<p><b>3</b> すべての人に健康と福祉を</p>	<p><b>4</b> 質の高い教育をみんなに</p>	<p><b>5</b> ジェンダー平等を実現しよう</p>	<p><b>6</b> 安全な水とトイレを世界中に</p>
<p><b>7</b> エネルギーをみんなにそしてクリーンに</p>	<p><b>8</b> 働きがいも経済成長も</p>	<p><b>9</b> 産業と技術革新の基盤をつくろう</p>	<p><b>10</b> 人や国の不平等をなくそう</p>	<p><b>11</b> 住み続けられるまちづくりを</p>	<p><b>12</b> つくる責任 つかう責任</p>
<p><b>13</b> 気候変動に具体的な対策を</p>	<p><b>14</b> 海の豊かさを守ろう</p>	<p><b>15</b> 陸の豊かさを守ろう</p>	<p><b>16</b> 平和と公正をすべての人に</p>	<p><b>17</b> パートナーシップで目標を達成しよう</p>	

# 身近なSDGsの取り組み

市で取り組んでいるSDGsの取り組みの一部を紹介します。



- 環境センターの排出ガスなどの法令等基準の遵守
- エコプラザでの3Rの推進
- 赤磐市太陽光発電設備の適正な設置及び管理に関する条例の運用
- 市民の皆さんの協力による各種清掃活動やリサイクル活動の推進



近隣の高等学校や大学と連携して、学校が実施する地域の課題解決に向けた取り組みにおいて、生徒の皆さんに地域の課題についての話をしたり、市内の農家で実習活動を行ったりして、一緒に地域の活性化にむけた活動を行っています。



あいおいニッセイ同和損害保険株式会社や株式会社セブン-イレブン・ジャパンと包括連携協定を締結して、小学校での自転車教室や安全運転サポート体験会などの取り組みが行われています。



持続可能なまちづくりのために、17の目標と業務とを結び付けることができるように、SDGsに関する職員研修を開催しています。

## 誰ひとり取り残さない—未来を担う子どもたちのために、 私たちが今できることを考えて行動してみよう



### 誰でもできるSDGsアクション・ガイド (国際連合広報センター)

#### レベル1 ソファに寝たままできること

- 電気を節約しよう。
- 電気機器を電源タップに差し込んで、使っていない時は、電源を切ろう。
- 必要のない時は、照明を消そう。

#### レベル3 家の外でできること

- 買い物は地元で！地域の企業やお店、農家を支援すれば、雇用が守られます。
- 買い物にはマイバックを持参しよう。
- 使わないものは寄附しよう。

#### レベル2 家にいてもできること

- 紙やプラスチック、ガラス、アルミをリサイクルしよう。
- 窓やドアの隙間をふさいで、エネルギー効率を高めよう。
- 生鮮品や残り物、食べ切れない時は早めに冷凍して、無駄を防ごう。

#### レベル4 職場でできること

- 通勤は自転車、徒歩または公共交通機関で。
- 職場で差別があったら、どんなものであれ声をあげよう。性別や人種、性的指向、社会的背景、身体的能力に関係なく、人はみな平等です。

# 読者の 広場

◎秘書広報課 ☎(955)4770

このコーナーでは  
皆さんからの投稿を  
お待ちしております。  
10月号は8月19日(水)が  
記事の締め切りです。



赤磐市マスコットキャラクター  
あかいわもちちゃん

## 催し 戦後75年二度と戦争をしてはならない ―戦争体験談と、映画「ひろしま」上映―

戦争の時代を体験した老人クラブ会員の体験談と、昨年教育テレビで放送され大反響を呼んだ、映画「ひろしま」の上映会です。

戦争を実際に体験した世代は既に90歳前後です。戦争を知らない世代、戦争が歴史上の出来事になっている世代へ、平和の大切さについて人生最後の呼びかけです。多くの教育関係者、子どもたちとご家族にご来場いただきたいと思っています。

- 日時／8月9日(日)午後2時～4時30分
- 場所／桜が丘いきいき交流センター
- 入場料／無料 ■定員／120人(予定)
- 内容／老人クラブ会員3人の戦争体験談、映画「ひろしま」上映
- 主催／桜が丘東4・5丁目老人クラブ
- 問い合わせ先／安藤 ☎0990(7137)66005

## 催し 赤磐市市民活動実践モデル事業 赤磐の絵を描こう

あなたが住む地域(中学校区)の農産物や建造物、紹介したい歴史上の人物や景色を絵に描いてください。その絵を使い、赤磐市をアピールする横断幕を作ります。参加賞あり。



- 画用紙のサイズ／八切の画用紙
- 画材／絵の具、色えんぴつ、クレヨンなど
- 対象／市内の小学生と中学生
- ※審査のうえ、応募作品の中から必要数選出したものを横断幕に印刷します。
- 提出期限／9月30日(水)

### ◆美術の先生と一緒に絵を描くイベント開催

- 日時／8月11日(火)午後1時30分～3時
- 場所／中央公民館(美術工芸室)
- 定員／12人(先着順)
- お問い合わせ・提出先  
〒701-2222 赤磐市町苅田324  
(特活) 赤磐子どもNPOセンター  
☎(956)37000
- ※その他詳細は当センターのホームページを  
ご確認ください。  
<http://akaiwakodomo.jp/>

## 催し 第6回赤磐招聘コンサート 「アンサンブルファミリー」演奏会

今回は、岡山県内を中心に演奏活動をされているくらしき作陽大学出身者を中心にした弦楽四重奏団をお招きしました。

新型コロナウイルスの影響でコンサートは全て中止になり、演奏家は活動の場を失っています。今回の演奏会は、コロナに負けず音楽文化を発信し、演奏家を支援する意味を込めた演奏会です。解説を交えた生演奏をお楽しみください。

- 日時／8月30日(日)午後2時～
- 場所／桜が丘いきいき交流センター大ホール
- 入場料／千円
- 定員／120人(予定)
- 曲目／日本民謡より「八木節」「ソーラ」  
「節」「五木の子守唄」他、ハイドン『弦楽四重奏曲「五度」』(曲の仕組み等解説付き)
- 主催／赤磐音楽友の会
- 問い合わせ先  
・安藤 ☎0990(7137)66005



中村 康乃理  
(チェロ)



橘 由美子  
(ヴァイオリン)



高橋 文絵  
(ヴァイオリン)



中野 了  
(バイロン)

新型コロナウイルス感染症拡大防止のため、ここに掲載している催しが中止や延期、内容変更となる場合があります。詳しくはお問い合わせください。



## 手に伝わる桃の感触ににっこり

### 山陽小学校で桃の収穫

6月17日、山陽小学校3年生と若手生産者グループの皆さんで、校内で栽培する桃の収穫を行いました。毎年楽しみにしている行事で、収穫の仕方を教わりながら、ひとつひとつ丁寧に作業していきました。



## 立ち直りを支える地域のチカラ

### 「社会を明るくする運動」総理大臣メッセージ伝達式

7月1日、地域を支えてくださっている保護司会から総理大臣メッセージの伝達が行われました。「社会を明るくする運動」は、犯罪や非行のない安全で安心な地域社会を作るための取り組みです。



## 今月の表紙・編集者のつぶやき

▶ 6月30日に実施した市職員水防訓練では、参加した職員それぞれが基本的技術と役割を確認。表紙は、浸水被害に備えて配備した可搬式ポンプユニットを設置している様子です。(高山)



## 赤磐市の暮らしを広く伝える

### オンライン移住相談

自宅にいながらにして、赤磐市の取り組みや暮らしについて知ることができるオンライン移住相談を始めました。赤磐市への移住をご検討中の方に、ぜひお知らせください!



## マスクで市をPR

### あかいわモモちゃん刺繍入り布マスク販売

新しくできたマスクはピンクとアイボリーの2色に、大中小の3サイズがあり、1枚800円です。赤磐商工会本部・熊山英国庭園内農カフェで購入できます。



# ニュージーランドとの交流事業

赤磐市がホストタウン登録をして、交流を行っているニュージーランドとの交流事業について紹介します。

「つなげよう虹プロジェクト」では、多くの市民の皆さんから虹の絵を送っていただきました。また、「ニュージーランドへはがきを送ろう!」でも、多くのはがきが届きました。それぞれをまとめて、メッセージ動画を作成しました。

これらの動画は、赤磐市からニュージーランド大使館やニュージーランドホッケー連盟、オークランド日本人会などに送っています。そして、関係機関を通じて、多くのニュージーランドの皆さんに届いています。作成したメッセージ動画の第1弾は、YouTubeの市公式チャンネルに掲載していますので、ご覧ください。



## ●動画タイトル「Friendship Rainbows from Akaiwa to New Zealand つなげよう虹プロジェクトvol.1」 「Go Black Sticks! From Akaiwa, Okayama JAPAN ニュージーランドへ届け応援メッセージvol.1」

新型コロナウイルス感染症の拡大防止に関する規制は緩和されてきましたが、まだまだ両国の行き来に関わる規制がありますので、事前キャンプがいつになるかは未定です。キャンプの実現の日まで、このような交流を続けながら、市の魅力を発信していきたいと考えています。はがきや虹の絵は、6月30日を締め切りとしてご案内していましたが、今後も随時受け付けますので、教育委員会スポーツ振興課までお送りください。

皆さんのメッセージをニュージーランドに届けてみませんか？

■問い合わせ先・送付先／教育委員会スポーツ振興課 ☎955-0738  
〒709-0890 赤磐市下市337 o-suishin@city.akaiwa.lg.jp

