



赤磐のくらしに寄り添う情報ツール

# 報あかひね

NOV. 2018

11

NO. 164

P021▶ P03

秋の運動会

P04▶ P05

秋のイベント情報

# 秋の運動会



## 日ごろの練習の成果を力いっぱい発揮

9月から10月にかけて、市内各地の小学校や幼稚園、保育園、こども園で運動会が開催されました。台風で日程が延期された運動会もありましたが、児童・園児たちは、元気いっぱい練習の成果を披露しました。リレーや騎馬戦などの競技では、チームの勝利のために一生懸命走ったり、大きな声で仲間を応援したりしました。また、組体操やダンス、鼓笛隊などの演技では、仲間と力を合わせ、素晴らしい演技を披露しました。訪れた家族や地域の人も、親子競技や玉入れなどに一緒に参加したり、声援を送ったりして、大いに盛り上がりました。また、地域の中学生が、競技の補助をするなどして運動会の成功に協力してくれました。





# 秋のイベント情報

## あかいわ祭り

あかいわ祭りは、地域の自慢の一品を披露するテントや体験型アトラクションなどが出店し、多くの来場者が交流を深め、赤磐の魅力を再発見し、発信するイベントです。

■日時／11月3日(土・祝) 午前10時～午後3時

■場所／赤坂ファミリー公園多目的広場、  
サッポロビール(株)岡山ワイナリー

■内容／〈ステージイベント〉

キャラクターショー、市内中学校吹奏楽部による演奏、環太平洋大学 (IPU) によるダンスパフォーマンス

〈会場イベント〉

働くクルマ乗車体験コーナー、クイズラリー

■駐車場／赤坂ファミリー公園、軽部小学校グラウンド、赤坂中学校グラウンド (赤坂中学校からは会場までのシャトルバスを随時運行します)

■問い合わせ先／あかいわ祭り実行委員会事務局 (本庁商工観光課内) ☎(955) 6175



2018サッポロビール  
イメージガール  
蜂谷晏海

「夢をかなえて  
ドレえもん」  
でおなじみ!



mao

ふれあいコンサート

## 是里ワインフェスト

是里地域のぶどうで生産された新酒の誕生を祝う「是里ワインフェスト」をドイツの森で開催します。新酒ワインの無料試飲のほか、ステージイベントやテノール歌手の征木和敬さんと若きアーティストの皆さんによる優雅で臨場感のあるコンサートなどを予定しています。

■日時／11月18日(日) 午前10時～午後3時

■場所／岡山農業公園ドイツの森

■内容／是里ワインの無料試飲、まちかどコンサートなど

イベント当日は岡山県民は入園無料です (運転免許証など確認できるものをご提示ください)。

■問い合わせ先／是里ワインフェスト実行委員会事務局  
(ドイツの森内) ☎(958) 2111



## 資料館講座 「ガラス玉作り」

古代のガラス玉作りを体験しよう！

■日時／12月8日(土) 午前9時30分～正午

■場所／山陽郷資料館集合ののち高陽中学校理科室にて製作。

■定員／20人 (先着順)

■対象／小学生～一般

※ガスバーナー使用のため小学生は保護者同伴

※小学生は上履き持参

■申込期限／11月1日(休)より定員になり次第締め切り

■参加費用／300円

■問い合わせ先・申し込み先

山陽郷土資料館 ☎(955)0710



## ふれあい消防フェス開催！

消防訓練の見学やいろんな体験ができる消防フェスを開催します。消防ヘリコプターとの合同訓練の見学やキッズレンジャー訓練、放水訓練など普段できないことを体験してみませんか。

■日時／11月11日(日) 午前10時～午後1時

※雨天や災害などで中止になる場合は、午前8時に市ホームページに掲載します。

■場所／赤磐市消防本部

■問い合わせ先／赤磐市消防署

☎(955)2287

## 歴史ウォーキング参加者募集

地域の歴史に触れながらウォーキングを楽しみませんか。備前国分寺跡の周辺や江戸時代の古道・倉敷往来を歩き、古墳や石塔などの文化財を訪ねます。移動距離は約5キロです。



■日時／11月17日(土) 午前9時30分～午後0時30分  
(少雨決行・天候によっては中止の場合あり)

■集合場所／備前国分寺跡(馬屋)

■定員／40人 (先着順)

■参加費／無料

■申込方法／電話または社会教育課の窓口で直接お申し込みください。

■申込期限／11月9日(金)

※長袖、長ズボン、運動靴、タオル、帽子など野外活動に適した服装でお越しください。飲み物は各自でご持参ください。

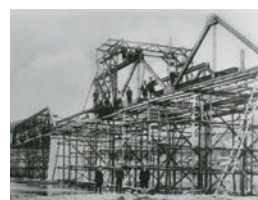
※駐車台数に限りがあるので、乗り合わせでお越しください。

■問い合わせ・申し込み先

教育委員会社会教育課文化財班 ☎(955)0710

## 平成30年度連携展 「赤磐に懸かる橋」

市内には、吉井川にかかる周匝橋や熊山橋、小川を渡る石橋や土橋、江戸時代の石の懸樋(田原用水水路橋)など、さまざまな橋があります。身近な橋にスポットを当て、橋の歴史や写真をパネルで紹介します。



周匝橋 昭和6年架橋工事の風景

この展示は、県内博物館・美術館・図書館が一つのテーマで展示を行う連携展示「つながる橋 むすぶ橋」の一環です。

※展示期間中、赤磐市内の橋にまつわる思い出や写真などがありましたら、お寄せください。

■日時／11月27日(火)～3月8日(金) 午前9時～午後5時  
(土曜日・日曜日・祝日休館)

■場所／吉井郷土資料館 2階 第4展示室 ■入館料／無料

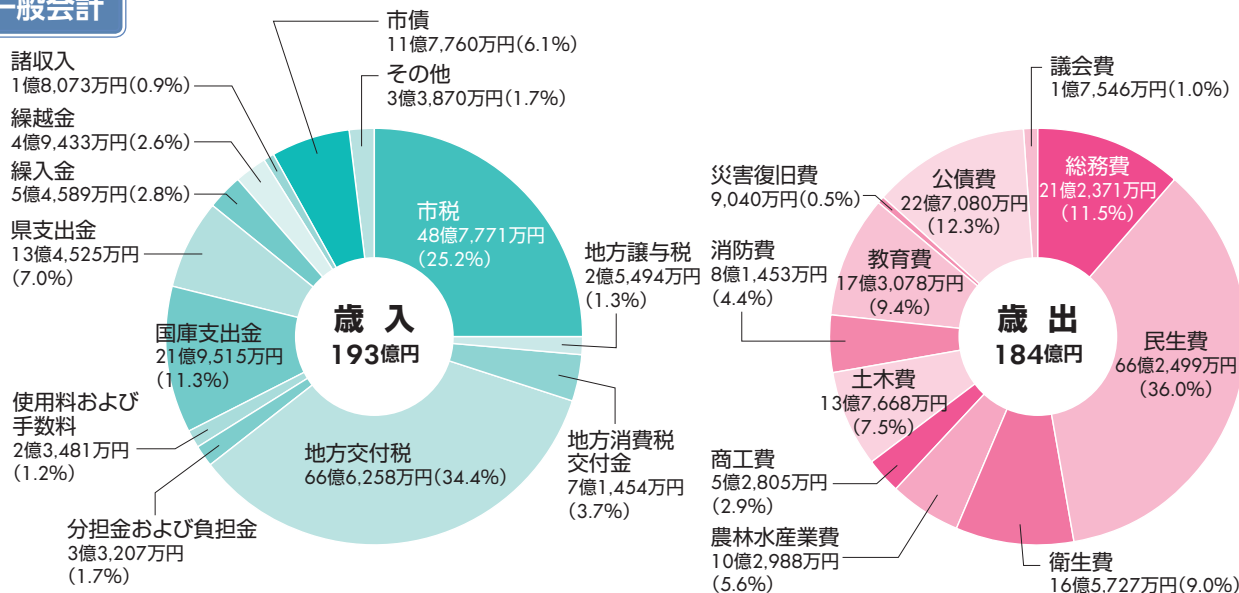
■問い合わせ先／山陽郷土資料館 ☎(955)0710

# 平成29年度 決算状況

一般会計…歳入193億円／歳出184億円

平成30年9月第3回赤磐市議会定例会において、平成29年度一般会計および特別会計8件の歳入歳出決算と、水道事業決算が認定されました。一般会計の歳入は193億5,429万円、歳出は184億2,256万円です。各会計別の決算は以下のグラフと表のとおりです。(表示単価未満四捨五入のため、積み上げが合計と一致しない場合があります。)

## 一般会計



歳入の「その他」は、利子割交付金(1,090万円)、配当割交付金(2,829万円)、株式等譲渡所得割交付金(2,717万円)、ゴルフ場利用税交付金(3,622万円)、自動車取得税交付金(6,605万円)、地方特例交付金(3,954万円)、交通安全対策特別交付金(764万円)、財産収入(7,208万円)、寄附金(5,081万円)です。

## 特別会計

区分	歳入決算額	歳出決算額	差引額
国民健康保険	68億0,934万円	62億7,674万円	5億3,260万円
後期高齢者医療	6億0,825万円	6億0,288万円	537万円
介護保険	41億0,028万円	39億3,143万円	1億6,885万円
訪問看護ステーション	5,047万円	4,415万円	632万円
下水道事業	20億8,776万円	19億9,753万円	9,023万円
宅地開発事業	2億2,366万円	1億6,532万円	5,834万円
竜天オートキャンプ場	1,597万円	1,330万円	267万円
財産区	1,401万円	1,217万円	183万円

### 〈水道事業〉

区分	収入済額	支出済額
収益的収入および支出	11億1,982万円	10億5,363万円
資本的収入および支出	1億5,458万円	2億3,890万円

資本的収入が資本的支出に不足する額8,432万円については、引継補填財源8,432万円を補填しました。

### 市民1人あたりと1世帯あたりの歳入と歳出(一般会計)

- ・ 1人あたりの歳入 ……………437,099円
- ・ 1人あたりの歳出 ……………416,056円
- ・ 1世帯あたりの歳入 ……………1,062,780円
- ・ 1世帯あたりの歳出 ……………1,011,617円

▼平成30年3月31日現在：住民基本台帳による  
 ・人口……44,279人 ・世帯……18,211世帯

# 平成29年度 決算に基づく健全化判断比率・資金不足比率

「地方公共団体の財政の健全化に関する法律」に基づき、実質赤字比率、連結実質赤字比率、実質公債費比率、将来負担比率の4指標（「健全化判断比率」といいます）と資金不足比率（公営企業の会計ごとに算出）を公表します。

地方公共団体は、健全化判断比率により、「健全段階」「早期健全化段階」「財政再生段階」の3つの段階に区分され、比率のうち1つでも基準以上となった場合は、財政健全化計画や財政再生計画を策定し、財政の健全化を図ることになります。また、各公営企業については、資金不足比率が基準以上となった場合には、経営健全化計画を策定し、経営の健全化を図ることになります。

平成29年度決算の市の健全化判断比率および資金不足比率は、下表のとおりです。各比率は、すべて基準を下回っていますが、基準を下回れば財政運営上問題がないということではありません。今後の見通しとしては、平成27年度から合併による地方交付税の特例加算が段階的に減少しているため、これらの比率は悪化する可能性があります。このため、今後も健全な財政状況を維持できるよう適正な財政運営に努めます。

## 1 健全化判断比率

(単位：%)

区分	健全化判断比率	早期健全化基準	財政再生基準
実質赤字比率	—	13.00	20.00
連結実質赤字比率	—	18.00	30.00
実質公債費比率	8.0	25.0	35.0
将来負担比率	24.5	350.0	

※実質赤字額、連結実質赤字額がないため、「—」と表記しています。

## 2 資金不足比率

(単位：%)

特別会計の名称	資金不足比率	経営健全化基準
下水道事業特別会計	—	20.0
宅地等開発事業特別会計	—	
水道事業会計	—	

※資金不足額がないため、「—」と表記しています。

## 用語の説明

### ①実質赤字比率：一般会計などを対象とした実質赤字額の標準財政規模に対する比率

福祉、教育、まちづくりなどを行う地方公共団体の一般会計などの赤字の程度を指標化し、財政運営の悪化の度合いを示すものです。（赤磐市では、一般会計と竜天オートキャンプ場特別会計を合算したものです）

### ②連結実質赤字比率：全会計（財産区は除く）を対象とした実質赤字額または資金不足額の標準財政規模に対する比率

すべての会計の赤字や黒字を合算し、赤字の程度を指標化し、地方公共団体全体としての財政運営の悪化の度合いを示すものです。

### ③実質公債費比率：一般会計などが負担する元利償還金などの標準財政規模に対する比率

借入金（地方債）の返済額およびこれに準じる額の大きさを指標化（過去3カ年の平均）し、資金繰りの危険度を示すものです。

### ④将来負担比率：一般会計などが将来負担すべき実質的な負債の標準財政規模に対する比率

地方公共団体の一般会計などの借入金（地方債）や将来支払っていく可能性のある負担額などの現時点での残高を指標化し、将来財政を圧迫する可能性の度合いを示すものです。

### ⑤資金不足比率：公営企業会計ごとの資金不足額の事業規模に対する比率

公営企業の資金不足を、公営企業の事業規模である料金収入の規模と比較して指標化し、経営状態の悪化の度合いを示すものです。

※標準財政規模：地方公共団体の標準的な状態で通常収入が見込まれる一般財源の規模を示す数値です。

# 平成30年7月豪雨災害

平成30年7月豪雨から約4カ月が経過しました。これまでいただいた皆さまからのご支援や被災地への職員派遣などの状況についてお知らせします。

## たくさんのご支援、ご協力 ありがとうございます

平成30年7月豪雨に際し、福島県浪江町、新潟県小千谷市をはじめ、各種団体、個人の皆さまから市に対して、**7件1,160,000円**の寄附金をいただきました。いただいた寄附金は、市内の復興のために役立てさせていただきます。また、市では災害義援金の窓口を市役所、各支所、出張所に設置しており、皆さまからお預かりした義援金は、9月末現在で**累計3,902,287円**でした。市でお預かりした義援金は、毎月日本赤十字社岡山県支部に送金しています。なお、義援金の受付期間は平成30年12月31日(月)までです。引き続き、皆さまの温かいご支援をよろしくお願ひします。

### 水防訓練・河川点検を実施しました

9月6日、台風や集中豪雨などによる災害に備え、市民の安全・安心の確保を図ることを目的に、くらし安全課・建設課を中心とした職員約30人で水防訓練および河川の点検を行いました。防災意識を高めるとともに、危険箇所の確認や必要な対策を検討しました。



7月23日から27日の間、市内被災箇所復旧のため、岡山県備前県民局東備地域農地農村整備室から職員1人が派遣され被災状況を確認しました。



### 被災地への職員派遣

市では、これまでに延べ438人の職員を倉敷市(真備町)などへ派遣しました。豪雨直後には、パッカー車を派遣し、災害ごみの運搬などを行いました。また、避難所に派遣された職員は、避難所運営の支援を中心に受付業務や物品の受け渡し、清掃作業などを行いました。



### ～お詫び～

7月豪雨時、熊山地域において吉井川の水位に基づく避難勧告が発令できておりませんでした。周辺地域にお住まいの皆さまに多大なご心配、ご迷惑をおかけしたことを深くお詫び申し上げます。今後は再発防止を徹底し、判断基準に基づいた避難情報を迅速に発令いたします。



●このコーナーでは、暮らしに役立つ情報やコラムを掲載しています。

情報ボックス内でお知らせする市役所関係の電話番号は下記のとおりです。

- 本庁代表 ..... ☎955-1111
- ▷秘書企画課 ..... ☎955-2692
- ▷くらし安全課 ..... ☎955-2650
- ▷子育て支援課 ..... ☎955-2635
- ▷健康増進課 ..... ☎955-1117
- ▷介護保険課地域包括支援センター ..... ☎955-1470
- ▷農林課 ..... ☎955-6174
- 赤坂支所代表 ..... ☎957-2222
- ▷市民生活課 ..... ☎957-2226
- ▷健康福祉課 ..... ☎957-4822
- 熊山支所代表 ..... ☎995-1211
- ▷市民生活課 ..... ☎995-1214
- ▷健康福祉課 ..... ☎995-1293
- 吉井支所代表 ..... ☎954-1111
- ▷市民生活課 ..... ☎954-1183
- ▷健康福祉課 ..... ☎954-1374
- 教育委員会
- ▷社会教育課文化財班 ..... ☎955-0710
- ▷教育総務課 ..... ☎955-6807
- ▷中央図書館 ..... ☎955-0076
- 消防本部 ..... ☎955-2244
- ▷警防課救急係 ..... ☎955-2254
- エコプラザあかいわ ..... ☎955-1560

募 集

応急手当を学びませんか？

応急手当では5年に1度、より良い方法に変わっていきます。この機会にぜひ新しい救命処置を覚えてください。AEDの使い方や胸骨圧迫がためらいなくできる方法を誰にでも分かりやすく説明します。受講希望者が少数の場合、やむを得ず中止することもあります。ご了承ください。

■日時／11月25日(日)  
午前9時～正午

第18回リユース品入札会  
受付開始！

リサイクルプラザでは、リユース品の受け入れや無料提供のほか入札や抽選などによる有料提供を行っています。今回は入札会と無料提供を行います。

■参加資格／市内在住、ま

場所／赤磐市消防署東出張所  
受講人数／10人程度  
申込期限／11月15日(木)  
参加費／無料  
問い合わせ・申し込み先／赤磐市消防本部警防課救急係

たは在勤の18歳以上の入札品／市ホームページで確認できます。  
申込期間／11月5日(月)～11月26日(月) 午後1時30分までの開館時間  
開札日時／11月26日(月) 午後1時30分～  
問い合わせ先／エコプラザあかいわ

▼リサイクルプラザの開館時間  
毎週月・木・金曜日、第2・第4土曜日 午前10時～正午、午後1時～4時  
※土曜日は、ごみの持ち込みはできません。入口も西側の門に変わりますのでご注意ください。

「赤ちゃんの駅」登録施設募集

市では、乳幼児とその保護者の子育てを支援する取り組みとして、外出中に授乳やおむつ交換のために、気軽に立ち寄ることができ、施設を「赤ちゃんの駅」として登録しています。市内の施設、店舗などで、衛生面と安全面に配慮した(登録基準)①または②の提供が可能な施設は、赤磐市「赤ちゃんの駅」の登録をお願いします。

- (登録基準)
- ①授乳の場の提供ができる。
  - ②おむつ交換の場の提供ができる。



問い合わせ・申し込み先／本庁  
子育て支援課

第16回赤磐胃ろうと栄養の研究会研修会

嚥下食のデザートを試食もあります。お気軽にご参加ください。

- 日時／12月1日(土) 午後2時～4時(受付：午後1時30分)
- 場所／赤磐医師会病院 新病棟4階会議室
- 内容／講演「病態から考える摂食嚥下アプローチ～摂食姿勢から外科的治療まで～」
- 講師／仙田直之さん(総合病院松江生協病院耳鼻咽喉科部長)
- 参加費／500円
- 申込方法／FAXでお申し込みください
- 問い合わせ先  
赤磐医師会病院 栄養科  
☎(955)66888  
地域医療連携室  
FAX(955)80062



●このコーナーでは、暮らしに役立つ情報やコラムを掲載しています。

あなたの街で会いましょう！  
弁護士無料相談会

岡山弁護士会所属の弁護士による一斉無料相談会です。予約不要、相談料無料ですので、気軽ににご相談ください。

■開設日／11月30日(金) 午後1時～5時(受付：午後4時30分まで)

■会場／中央公民館展示講座室  
■相談内容／法律問題全般(平成30年7月豪雨災害に関する相談を含む)

■問い合わせ先  
岡山弁護士会  
☎086(223)4401

全国「斉」女性の人権ホットライン」強化週間を実施します！

女性をめぐるさまざまな人権問題に関する電話相談を実施します。相談料無料、秘密厳守ですので、気軽にご相談ください。

■受付時間／11月12日(月)～16日(金) 午前8時30分～午後7時または11月17日(土)～18日(日) 午前10時～午後5時

「女性の人権ホットライン」  
☎0570(070)810

相談担当者／法務局職員、人権擁護委員

■問い合わせ先  
岡山地方法務局人権擁護課 高上  
☎086(224)5761

離乳食講習会参加者募集  
「大人の取り分け食」で無理せず手作り離乳食

実際に調理や試食をして、離乳食づくりのポイントを分かりやすく説明します。

■日時／11月30日(金) 午前10時～午後0時30分(受付午前9時30分)

■場所／桜が丘いきいき交流センター

■対象／5～8カ月の子を持つ保護者

■定員／6組(先着順)

■参加費／無料

■持ち物／エプロン、三角巾、手ふきタオル、筆記用具

■託児／あり(希望者)

■申込開始／11月1日(金)

■問い合わせ・申し込み先／本庁健康増進課、各支所健康福祉課

## さんさんカフェへようこそ♪

「さんさんカフェ」とは、介護を受けている人や認知症の人、その家族や地域の人に加え、介護・福祉の関係者が自由に集まり、お茶とお菓子を食べながらおしゃべりを楽しんだり、介護の相談をしたりできるところです。

事前申し込みは不要で、時間内であれば、好きな時に来て、帰ることができますので、気軽にお越しください♪

### ■日時

- ①11月 9日(金) 午後1時30分～3時
- ②11月15日(木) 午後1時30分～3時
- ③11月27日(火) 午後1時30分～3時  
(毎月最終週火曜日の定期開催です!)

### ■場所

- ①特別養護老人ホーム山陽寿荘  
(桜が丘西9-1-1)
- ②グループホーム和楽の家  
(黒本178-15)
- ③中央公民館



■参加費／100円

### ■問い合わせ先

本庁介護保険課地域包括支援センター

あなたの地域デビューをサポートする

## 「生活支援サポーター養成研修」 受講生募集

市がシルバー人材センターに委託して行っているささえあい訪問サービス(介護認定で要支援1・2と認定された人などへの家事援助)で活動する「生活支援サポーター」の養成研修を実施します。

元気な高齢者が地域の担い手の一人となり、活躍することは、地域の社会貢献につながると同時に自分自身の生きがいにもつながります。そんな活動を仲間と一緒に行ってみませんか。

	開催日	時間	場所
第1回	12月18日(火)	午後1時30分～4時	中央図書館 多目的ホール
第2回	12月25日(火)		
第3回	1月15日(火)		
第4回	1月22日(火)	午後1時30分～3時30分	本庁2階 第1会議室

※詳しい研修内容についてはお問い合わせください。

■対象／市内在住の要介護および要支援認定を受けていない60歳以上の人で、原則、第1回から3回まで出席できる人

■参加費／無料

■申込期限／11月30日(金)

■問い合わせ・申し込み先／本庁介護保険課地域包括支援センター

### 第3回

## 赤磐市在宅医療・ 介護推進フェア

今年のテーマは  
認知症です。自  
分や大切な家族が  
認知症になっても  
安心して暮らすた  
めの、在宅医療や  
介護サービスを学  
んでみませんか？



■日時／11月25日(日)  
午後0時30分～4時

■場所／桜が丘いきいき交  
流センター

■参加費／無料

■内容  
①映画上映「ケアニン」あ  
なたでよかった」  
(午後1時30分～3時30  
分・大ホール)

新人介護福祉士が認知  
症の高齢者たちとコミュ  
ニケーションがとれず悩  
む日々の中、先輩たちの  
協力もあり、徐々に絆を  
深めいつしか本気で認知  
症高齢者にむきあってい

②特設コーナー  
(午後0時30分～4時)  
在宅医療、介護サビス  
の紹介、専門職への相談  
もできます

③認知症高齢者疑似体験  
※事前予約要(先着45人  
④スタンプラリー

■申込期間／11月1日(木)～  
19日(月)

■問い合わせ・申し込み先／本  
庁介護保険課地域包括支  
援センター

### カップリングパーティー 参加者募集

赤磐市結婚推進協議会で  
は、独身男女の出会いのきっ  
かけ作りを目的に、カップ  
リングパーティーを実施し  
ます。

皆さんのご応募、お待ち  
しています。

■日時／12月9日(日)  
午前10時30分～午後3時

■場所／岡山農業公園ドイ  
ツの森

■対象者／20歳以上の独身者  
※男性は赤磐市在住または  
在勤の人(女性の地域制  
限はありません)

■定員／男女各20人  
※応募者多数の場合は抽選  
となります

■参加費／3千円

■申込期限／11月25日(日)

■主催／赤磐市結婚推進協  
議会

■問い合わせ・申し込み先  
・有限会社チアーズ  
岡山県倉敷市三田76-1  
☎086(484)0020

※QRコードか  
らもお申込み  
いただけます。



### 「知らない」と損をする 今回の消費増税 セミナー受講生募集

平成31年10月から消費税  
が増税され、8%と10%2  
つの税率が混在するようにな  
ります。帳簿付けやレジ、  
さらには、請求書の書き方  
など変更点が満載！知らない  
と損をするので、この機  
会に確認ください。

■日時／11月22日(木)

■時間  
・昼の部  
午後2時30分～4時30分  
・夜の部  
午後7時～9時

※セミナー1時間30分、個  
別相談30分を予定

■場所／昼の部：赤坂健康  
管理センター、夜の部：  
山陽産業会館

■定員／20人(先着順)

■講師／有澤和久さん(税  
理士)

■対象／中小企業の経営者・  
自営業の人

■受講料／無料

■問い合わせ・申し込み先  
・赤磐商工会

☎(955)0144

### 「儲ける仕組みづくり」 勉強会受講生募集

忙しいけど儲かっていな  
い自営業の人、自分の商売  
を見直したい人などに向け  
た、商売が儲かる仕組みを  
作るセミナーです。平成31  
年1月下旬に個別相談会も  
開催します。

■日時／11月6日(火)、20日(火)、  
27日(火)、12月4日(火)

■時間／午後6時30分～8  
時30分

■場所／山陽産業会館

■定員／20人(先着順)

■講師／藤尾政明さん(中  
小企業診断士)

■対象／小規模事業の経営  
者、自営業の人

■受講料／無料

■問い合わせ・申し込み先  
・赤磐商工会

☎(955)0144



●このコーナーでは、暮らしに役立つ情報やコラムを掲載しています。

子育て講演会

「親子のふれあい遊び」をテーマにした講演の後、親子で一緒にわらわらうた遊びを楽しみます。わらわらうたの心地よい響きやリズムの中で触れ合うことは、お子さんの心や体の成長を促すことにつながります。

■日時／12月13日(木)  
午前10時～正午  
(受付：午前9時40分～)  
■場所／桜が丘いきいき交流センター大ホール  
■対象／乳幼児を子育て中の

人、子育て支援に関わる人  
講師／片平朋世さん  
(フートルダム清心女子大学人間生活学部児童学科)

■持ち物／ハンカチ(遊びに使用します)、お子さん用のお茶や着替えなど ※動きやすい服装でお越しください。  
■定員／40組程度(先着順)  
※講演の間、託児あり。  
■申込期間／11月1日(木)～12月5日(水)  
■問い合わせ・申し込み先／本庁健康増進課、各支所健康福祉課

交通安全ふれ愛体験会を開催します

高齢者講習制度やおかやま愛カードなどについての説明のほか、おかやまふれ愛号で加齢による身体機能の変化などを体験できます。また、自動ブレーキなどの安全装置を搭載したサポーターカーの体験試乗もできます。参加者にはLEDライトや夜光反射材をプレゼントします。どなたでもご参加ください。

■日時／11月26日(月)  
午前10時～正午  
■場所／中央公民館第1会議室  
■内容／高齢者講習制度、おかやま愛♥カード、歩行中の交通事故防止、交通安全体験車、おかやまふれ愛号体験、自動ブレーキ体験試乗(雨天時は中止) など  
■定員／24人(先着)  
■申込開始日／11月1日(木)  
■問い合わせ先／本庁くらし安全課

お知らせ

おかやまマラソン2018

11月11日(日)に開催するおかやまマラソンでは、1万6300人のランナーが岡山市内を駆け抜けます。大会当日は、コースおよび周辺道路で

最大7時間30分(午前7時45分～午後3時15分)にわたる交通規制を行うため、交通渋滞が予想されます。岡山市内へお出掛けの際には、交通規制時間をご確認の上、公共交通機関をご利用いただくなどノーマイカーにご協力をお願いします。

お問い合わせ先

・おかやまマラソン実行委員会事務局  
☎086(2226)7905  
大会公式ホームページ  
<http://www.OkayamaMarathon.jp/>

飲酒運転撲滅宣言運動について

7月2日～31日の期間に飲酒運転撲滅宣言運動を実施しました。多くの皆さん

に参加いただき、合計5287人の署名が集まりました。ご協力ありがとうございました。今後も交通事故のない安全、安心な赤磐市にするため、飲酒運転をしない、させない、許さないという気持ちを持って、実践していただくようお願いいたします。

問い合わせ先／本庁くらし安全課

源泉所得税の年末調整説明会

平成30年分の年末調整説明会を開催します。年末調整の関係用紙などは事前にお送りしますので、当日ご持参ください。

■日時／11月15日(木)～16日(金)  
午前10時～正午、午後1時30分～3時30分  
■場所／瀬戸公民館(岡山)市東区瀬戸町瀬戸54-1

※赤磐市からの参加者は可能な限り15日午後にご出席ください。  
※駐車場は混雑が予想されますので、公共交通機関をご利用ください。

■問い合わせ先  
瀬戸税務署源泉所得税担当

☎086(952)1155

資料館学芸員(非常勤)募集

赤磐市山陽郷土資料館に勤務する学芸員(非常勤職員)を募集します。

■募集人員／1人  
■応募条件／①昭和43年4月2日以降に生まれた者 ②4年制大学において歴史、考古学あるいは民俗学を専攻し卒業した(見込みの)者で、学芸員資格を有する(取得見込みの)者 ③普通自動車免許を有する者

■雇用期間／平成31年2月1日～12月31日予定(採用時期は2月1日以降で応相談)  
■勤務時間／午前9時～午後5時15分  
■応募期間／11月1日(木)～22日(木)

■試験日／12月16日(日) 小論文、面接

※その他、詳細は募集要項をご覧ください。募集要項は教育委員会窓口またはホームページからダウンロードすることができます。  
■問い合わせ・申し込み先／社会教育課文化財班

## 12月1日は世界エイズデー

今年度のキャンペーンテーマは「UPDATE！エイズ治療のことHIV検査のこと」。

日本では、1日に約4人が新たにHIVに感染しています。また、感染に気づかずエイズを発症した人の割合は3割と多いのが現状です。

平成29年度、県内の新たなHIV感染者・エイズ患者の報告数は22人であり、感染者、患者数は増加傾向にあります。HIVに感染してもすぐにエイズを発症するわけではなく、早期に分かれればエイズの発症を抑え、仕事も勉強も続ける事ができます。エイズは、性感染症の一つで特殊な病気ではありません。一人ひとりHIV感染症やエイズを正しく理解し、HIV陽性者への差別・偏見をなくしましょう。HIVへの感染は検査でしか分かりません。感染の有無を早くに知ることが大切です。健康のためにも、大切な人を守るためにも検査を受けましょう。

### 〈備前保健所東備支所・無料匿名検査〉

■日時 / 12月13日(木)、1月10日(木) (毎月第2木曜日)

■時間 / 午前9時30分～11時30分  
※前日までに要予約

■検査内容 / HIV抗体検査・性感染症検査(クラミジア・梅毒) ※検査に関する相談も受け付けます。

■検査結果 / 検査実施日から約1週間後

### ■問い合わせ先

・備前保健所東備支所(和気郡和気町和気487-2)  
☎0869(92)5180

### 避難行動要支援者名簿の整備について

市では、災害が発生した場合や発生するおそれがある場合に、自力で避難することが困難な人を登録しておく「避難行動要支援者名簿」の整備を行います。

この名簿は、対象となる人の同意により平常時から事前に赤磐警察署や市内の消防、地区・町内会長、民生委員など避難支援等関係者に情報を提供し、円滑な支援などに役立つものです。

### ■申請方法 / 新たに名簿登録の対象となった人に対して11月中旬に登録申請(同意)書を送付しますので、必要事項を記入の上、返送ください。なお、市から書類が届かない人も申し出により名簿登録をすることができます。(申請書は市ホームページからもダウンロードできます。)

### ■対象

- ①要介護認定3～5を受けている人
  - ②身体障害者手帳1・2級(総合等級)の第1種を所持する人(心臓、じん臓機能障害のみで該当する人は除く)
  - ③療育手帳Aを所持する人
  - ④精神障害者保健福祉手帳1級を所持する人
  - ⑤障害福祉サービスの介護給付などを受けている難病患者
  - ⑥75歳以上の高齢者のみの世帯の人
  - ⑦①～⑥のほか、日中独居状態になるなどの理由により自ら名簿の登録を希望する人
- ※施設入所者や長期にわたり入院されている人は除く
- 問い合わせ先 / 本庁から安全課

## 来署による相談は 事前に予約をお願いします

税務署では、書類や事実関係を確認する必要があるなど、電話での回答が困難な場合には、事前に予約をいただいた上で相談をお受けしています。

※ご予約の際には、お名前・ご住所・ご相談内容などをお伺いします。

国税に関する一般的なご相談は  
ホームページ

**タックスアンサー**

をご利用ください。



※上記コードのURLは今後変更する場合があります。

## 税について / ちょっと / 考えてみよう! 税を考える週間

11月11日(日)～11月17日(土)

～今年のテーマは「くらしを支える税」です～

瀬戸税務署では、税に関する習字・絵はがき・標語の優秀作品などを、11月5日(月)～11月11日(日)まで、ゆめタウン山陽にて展示します。

国税庁のホームページでは、「国税庁の取組」や「税に関する情報」を紹介しています。

税を考える週間

検索

国税庁

●このコーナーでは、暮らしに役立つ情報やコラムを掲載しています。

**Jアラートの緊急地震速報訓練を実施します**

市内全域の屋外スピーカーや戸別受信機から全国瞬時警報システム（Jアラート）の緊急地震速報訓練放送が流れます。訓練実施にあたり、事前に防災行政無線放送や市ホームページなどにより、訓練の周知に努めますので、皆様のご理解とご協力をお願いします。

■日時／11月1日（木）午前10時ごろ

■対象地域／市内全域

■放送内容／「ただ今から訓練放送を行います。」

【チャイム】・「緊急地震速報。大地震（おおじしん）です。大地震です。これは訓練放送です。」（3回繰り返し）「これで訓練放送を終わります。」・【チャイム】  
■問い合わせ先／本庁くらし安全課

**住宅・土地統計調査を実施します**

総務省統計局は、10月1日現在で、住宅・土地統計

調査を全国で行います。この調査は、住宅、土地の保有状況および世帯の居住状況を行うもので、その結果は国や自治体の土地利用計画などの諸施策の企画、立案、評価などの基礎資料として利用されます。

岡山県では、7月の西日本豪雨の影響で、赤磐市を含む一部市町で調査の実施を延期していましたが、10月下旬から統計調査員が調査地域内を巡回し、準備調査を行います。その後、調査対象となった世帯へ、11月中旬から調査票を持って伺いますので、調査票への記入をお願いします。インターネットでの回答も可能です。

なお、回答いただいた内容は、ほかに漏らしたり、統計調査以外の目的に使用することはありませんので、安心してご回答ください。皆様のご協力をお願いします。

■問い合わせ先／本庁秘書企画課、各支所市民生活課

**狩猟期間のお知らせ**

11月15日（木）から平成31年2月15日（金）まで（イノシシ・ニホンジカは平成31年3月15日（金）まで）は狩猟期間です。期間中、野山に出かけるときは、目立つ色の服装を心がけるなど十分に注意してください。なお、イノシシ・ニホンジカに限っては、農作物被害防止を目的として、狩猟期間が平成31年3月15日（金）まで延長されています。

■問い合わせ先／本庁農林課

**蜜蜂を飼育している皆さんへ**

蜜蜂を飼育する人（趣味の範囲で飼育している人を含む）は、養蜂振興法に基づく「蜜蜂飼育届」の提出が義務づけられています。

■届出時期／毎年1月31日まで

■届出事項／届出者の住所・氏名・電話番号・飼育場所・飼育予定蜜群数など

■書類提出先・問い合わせ先  
・岡山県備前県民局 農林

水産事業部農畜産物生産課 畜産班  
☎086(233)9828

**お出かけには「マイバッグ」**

11月は「おかやまマイバッグキャンペーン」1月間です。赤磐市もこのキャンペーンに参加しています。

一度使ったレジ袋を買い物に持参し、もう一度利用するだけでも「マイバッグ」で買い物をしたことになります。販売されている「マイバッグ」にはさまざまな種類があるので、お気に入り「マイバッグ」で買物を楽しみましょう。

マイバッグ持参者へ買い物ポイントや値引きが実施されるなど、ますますマイバッグ持参者への特典が広がっています。

くらしの中で、誰にでも身近にできる「お買い物でエコ」にご協力をお願いします。

■問い合わせ先  
・岡山県環境文化循環型社会推進課

☎086(226)7306

**就学援助制度 新入学学用品費の入学前支給**

就学援助制度は市立小中学校に就学するお子さんが安心して学校生活を送ることができるよう、経済的にお困りのご家庭に対して、学校で必要な費用の一部を援助する制度です。就学援助制度のうち、新入学学用品費のみ入学前に支給できることになりました。

■申請期間／12月3日（月）～17日（月）

■対象／お子さんが平成31年4月に赤磐市立の小中学校に入学する人

■申請方法／就学援助費交付申請書に必要書類を添えて、教育委員会教育総務課に提出してください。詳しい内容は、就学時健康診断もしくは現在通学している小学校で配付される「就学援助制度新入学学用品費の入学前支給のお知らせ」をご覧ください。

■問い合わせ先／教育委員会教育総務課

11月25日(日)から12月1日(土)  
は犯罪被害者週間

犯罪被害者やそのご家族、ご遺族は、犯罪そのものによる直接的な被害だけでなく、その後の生活の中でもさまざまな困難に直面しています。犯罪被害者などが置かれている状況を理解し、寄り添いながら、社会全体で協力して支えていきましょう。

■問い合わせ先

・赤磐警察署

☎(952)0110

医学の発展のため検体にご協力ください

検体とは、信頼できる医師・医療従事者を育てるため、自らの意思により、死後に自分の身体を無償で提供することです。解剖実習は、人体の構造を知るための大切な学問です。医・歯学の発展のため、ご協力をお願いします。検体には、まずご本人の生前の意思が不可欠であり、家族などの同意も必要となりますので、

十分に話し合います。

■問い合わせ先

・岡山大学医学部内ともしび会  
☎086(235)7092

11月は児童虐待防止推進月間  
あなたの1本のお電話で  
救われる子どもがいます

あなたの連絡や相談が子どもを守るとともに、子育てに悩む保護者を支援するための大きな一歩となります。虐待を受けたと思われる子どもを見つけたときや、子育てに悩んだときは連絡してください。

みなで協力して、子育て中の親子を見守り、支え合う地域にしていきたいです。

■児童相談所全国共通3桁ダイヤル184

※虐待かもと思ったらすぐにお電話をください。お近くの児童相談所につながります。

※一部の電話（IP電話など）からはつながりません。

※通話料がかかります。

■相談窓口／本庁子育て支

支援

・岡山県中央児童相談所

☎086(235)4152

瀬戸内市が新たに加わりました！岡山連携中枢都市圏・図書館相互利用

10月2日から瀬戸内市が加わり、岡山市、玉野市、備前市、真庭市、和気町、早島町、美咲町、吉備中央町の5市4町の図書館で図書などを借りることができるようになりました。

利用の際は各図書館の規則に従い、各図書館の利用者カードをお申し込みください。

なお、借りた図書などは、必ず借りた図書館と同じ市町の図書館へご返却ください。

詳しいことは、ご利用になる図書館へ直接お問い合わせください。

■記事に関する問い合わせ先／中央図書館



消費生活講座

知って得々くらしの得学みつけませんか？

消費生活学習ツアー

「税関ってどんなところ？」in神戸

■日時／11月29日(木)

午前7時30分～午後5時30分

■見学先

・神戸税関（兵庫県神戸市）

・アサヒ飲料 明石工場（兵庫県明石市）

■内容

神戸税関

・税関の仕事・役割の学習

・密輸の手口・コピー商品等の展示見学

・ブランド品の本物・ニセ物鑑定や密輸品発見などの体験

アサヒ飲料 明石工場

・製造ラインの見学

・試飲

■集合場所／市役所本庁

■対象／市内在住の人

■定員／40人

■参加費／1200円（昼食代）※申し込み時に集金。

■申込方法／くらし安全課窓口へ申し込み（電話不可）

※一人につき二人分まで申し込み可。

■申込期間／11月1日(木) 午前8時30分から定員に達するまで

■問い合わせ先／本庁くらし安全課



●このコーナーでは、暮らしに役立つ情報やコラムを掲載しています。

こんにちは地域包括支援センターです(第33回)

介護保険課

## 「認知症初期集中支援チーム」を知っていますか？

本人の意思を尊重し、できるだけ長く住み慣れた自宅で安心して暮らせるように、認知症は早期治療・支援をしていくことが必要です。

市では、認知症の人やその家族に早期に関わり、支援をしていく、「認知症初期集中支援チーム」を平成30年4月から設置しています。

①「認知症初期集中支援チーム」とは

本人や家族、民生委員、ケアマネジャーなどから相談を受け、認知症の人や認知症が疑われる人の自宅にチーム員の専門職が訪問します。

社会福祉士、保健師、理学療法士などの専門職が6カ月間を基準に支援します。

②どのような人が対象ですか？  
40歳以上で、自宅で生活しており、認知症か認知症が疑われ

る人で、

●認知症の診断を受けていない。または治療が中断している。

●医療サービスや介護サービスを利用していない。

●サービスを利用しているが、認知症による症状が強く、対応に困っている。  
などに該当する人が対象です。

③利用したい時にはどうしたらいいでしょうか？

お住まいから近い地域包括支援センターにご相談ください。

お話を聞き、チーム員がご自宅にお伺いします。

その後、介護・医療・福祉の専門職が支援内容を検討し、医療・介護のサービス利用や相談業務を6カ月間支援します。



## 市内の小中学校、幼稚園、保育園、こども園を紹介します！



No.1

## 仁美小学校



校長 石原玲子

所在地 仁堀中 888 児童数 27人

### 「みんなが主役」

仁美小学校は、全校児童27人の小規模校ですが、温かい雰囲気の中で子どもたちは素直にのびのびと成長しています。今回は、力を入れている取り組みを紹介します。

**体力作り**：総合遊具が整備された広い運動場がありますが、進んで運動する子どもたちが少なかったため、サーキットトレーニングや「お山の大将クラブ」と銘打った集団遊びを始めました。それらを通して、体を動かして遊ぶ楽しさを体感し、今では「進んで運動する仁美っ子」に見事に変身しています。

**みんなで、お宝ゲット!!**：仁美小は児童数が少ないため、一人ひとりがしっかり力を発揮しないと何事も成立しません。そのため、児童の頑張りやよい行いを仁美小のお宝として貯めていき、よい学校をつくっていこうと頑張っています。今年の運動会に向けてのスローガンも「笑顔・思いやりいっぱいのお宝 みんなでたくさん集めよう」でした。年度末までにお宝がどれだけ貯まるか楽しみです。

**地域との連携**：地域学校協働本部事業を中心とする多くのご支援により、米作り、サマースクール、放課後学習、ふれあい祭りなど、さまざまな体験活動が展開されています。子どもたちの学ぶ意欲を高めたり、社会性や人と関わる力を伸ばしたりすることにつながっています。



学校教育目標

「きらり 自ら学ぶ」

～自分らしく自信をもって 自主的・主体的に活動する～  
・進んで学ぶ子 ・思いやりのある子 ・元気な子



# Event Calendar 11月

## ●中央図書館

絵本はともだち

毎週水曜日 午前10時30分～11時

おはなしかい

毎週土曜日 午前10時30分～11時

第1・2日曜日 午後2時～2時30分

民話の寺小屋発表会

3日(土) 午後2時～3時30分

民話の寺小屋(民話の語り)

18日(日) 午後2時～2時30分

## ●赤坂図書館

ブックンのおはなしかい

3日(土) 午前11時～11時30分

ちいさなおはなしかい

14日(水)・28日(水) 午前11時～11時20分

## ●熊山図書館

なかよしタイム

1日(木) 午前10時～正午

おはなしのおへや

17日(土) 午前11時～11時30分

## ●吉井図書館

おはなしだいすき☆えほんといっしょ

4日(日) 午後2時～4時

おはなし会

10日(土) 午前10時30分～11時



LIBRARY NEWS

市内図書館の利用案内・開催イベント紹介

## 各図書館利用案内

### <11月の開館時間>

中央図書館…午前10時～午後6時(木曜日は午後8時まで開館)

赤坂・熊山・吉井図書館…午前10時～午後6時

### <問い合わせ先>

- 中央図書館……………☎955-0076
- 赤坂図書館……………☎957-2212
- 熊山図書館……………☎995-1273
- 吉井図書館……………☎954-9200



中央図書館  
Facebook

### <11月の休館日>

日	月	火	水	木	金	土
				1	2	3
4	5	6	7	8	9	10
11	12	13	14	15	16	17
18	19	20	21	22	23	24
25	26	27	28	29	30	

※青色のマスが休館日です。



## きらり☆しあたー こども版映画上映会 『ドナルドダック』(63分)

短気でやんちゃなドナルドダックの初期名作集。「ドナルドの消防隊長」「ドナルドの夏休み」「ドナルドのモーターボート」など、全8話を上映。

- 日時／11月17日(土) 午後2時～
- 場所／中央図書館 多目的ホール
- 参加費／無料
- 申し込み／不要



## 図書館知っく講座☆④

今回はくらし安全課との連携講座です。

### 「寸劇で学ぼう悪質商法」

近年、悪質商法や消費生活トラブルなどの被害が多くなっています。被害にあわないためにはどうしたらいいのか?くらし安全課職員による寸劇で楽しく学びましょう。

- 日時／11月28日(水) 午後1時30分～3時
- 場所／中央図書館 多目的ホール
- 講師／市職員
- 対象／一般
- 定員／30人(先着順)
- 参加費／無料
- 申し込み開始日／11月1日(木) 午前10時
- 申し込み先／中央図書館(電話可)



## 映画上映会 『山下清物語 裸の大將放浪記』(120分)

障害をもって生まれ、戦争の混乱期を乗り切つて、晩年には「日本のゴッホ」と呼ばれた山下清。放浪の天才画家の生涯をユーモアたっぷりに描く感動作。

- 日時／11月24日(土) 午後2時～
- 場所／吉井図書館2階 視聴覚室
- 参加費／無料
- 申し込み／不要



## 子育て応援講座「絵本リトミック」

絵本と音楽をつなぐことで、より絵本の世界を体感することができます!

- 日時／12月5日(水) 午前11時～正午
  - 場所／中央図書館 多目的ホール
  - 講師／岡部理佳さん(リトミック研究センター 指導者)
  - 対象／1歳～未就学児とその保護者
  - 定員／25組(先着順) ■参加費／無料
  - 申し込み開始日／11月10日(土) 午前10時
  - 申し込み先／中央図書館(電話可)
- ※動きやすい服装でご参加ください。

教育委員会スポーツ振興課  
(中央公民館2階)  
☎955-0738/FAX955-6060



# スポーツ大会・イベントの情報

市内で開催された大会の結果、イベントの参加者募集告知、  
全国大会の出場者などをお知らせします。  
詳細や不明な点などは左記までお問い合わせください。

## 全国大会出場

※全国大会出場者の紹介は、本人の申し出により掲載しています。(敬称略)

### 第18回全国障害者スポーツ大会「福井しあわせ元気大会」(福井県)

#### バレーボール

- ・重友 学 (西津田)
- ・濱田由至 (山陽4)

#### 監督

- ・宮田芳野 (桜が丘西4)

#### コーチ

- ・原本敏幸 (桜が丘西4)

#### フライングディスク

- ・戸牧将也 (馬屋)

### 第73回国民体育大会「福井しあわせ元気国体」(福井県)

#### 陸上競技

- ・就実高等学校3年

- ・水谷勇人 (山陽2)

#### ウエイトリフティング競技

- ・九州国際大学4年

- ・江角 颯 (桜が丘西3)

#### 自転車競技

- ・法政大学2年

- ・矢部駿人 (下仁保)

#### ボウリング競技

- ・I・P・U環太平洋大学1年

- ・大林令奈 (山口)



### 第7回全日本スポーツ吹矢選手権大会(東京都)

- ・細川民子 (桜が丘西10)

- ・森内新一 (周匝)

- ・黒島通子 (桜が丘西8)

- ・増田英子 (桜が丘西6)



## 結果

### 赤磐市民ゴルフ大会(秋季)

#### 開催日/9月13日

#### 場所/赤坂レイクサイド・カントリークラブ

#### 参加人数/20人

#### 結果(ネット順)

- ・優勝:柴田慎介(70.2)

- ・準優勝:遠藤由和(71.8)

### 第31回赤磐市体育協会会長杯バドミントン大会

#### 開催日/9月16日

#### 場所/山陽ふれあい公園

#### 参加人数/97人

#### 男子A級ダブルス

- ・優勝:大森・中山 (楽羽クラブ)

- ・準優勝:種市・中永 (ピンクラビッツ)

#### 男子B級ダブルス

- ・優勝:中永・大森(ABC)

- ・準優勝:松岡・梶田 (シャトルワークス)

- ・男子D級ダブルス

- ・優勝:太田・田坂 (山陽ジュニア)

- ・準優勝:池田・竹光 (山陽ジュニア)

#### 男子シングルス

- ・優勝:奥村通功 (きよまるん)

- ・準優勝:中村直人 (きよまるん)

#### 女子A級ダブルス

- ・優勝:麻生・藤原 (ピンクラビッツ)

- ・準優勝:井原・山本 (ピンクラビッツ)

#### 女子B級ダブルス

- ・優勝:井本・坂手 (ピンクラビッツ)

- ・準優勝:大森・谷本 (エーゲ海)

#### 女子C級ダブルス

- ・優勝:澁谷・田坂 (ピンクラビッツ)

- ・準優勝:岡田・尾崎 (山陽ジュニア)

#### 女子シングルス

- ・優勝:廣瀬悠奈(桜が丘中)

- ・準優勝:山本彩華(桜が丘中)

### 第25回赤磐市秋季射撃大会結果

#### 開催日/9月9日

#### 場所/岡山県クレイ射撃場

- ・優勝:福安秀雄 39

- ・準優勝:松田典章 35

## <スポーツ施設利用案内>

山陽ふれあい公園 ■開館時間/午前9時～午後9時(日曜日・祝日 午後5時) ■問い合わせ先/☎955-4432  
■利用料金/・プール…高校生以上400円、中学生以下200円 ・トレーニングルーム…300円

吉井B&G海洋センター ■開館時間/午前9時～午後9時(日曜日・祝日 午後5時) ■問い合わせ先/☎954-2323  
■利用料金/・プール…高校生以上200円、中学生以下100円 ・トレーニングルーム…200円

グラウンド・ゴルフ場 ■11月の開館時間/午前8時30分～午後4時30分(休業日:月曜日) ■問い合わせ先/☎955-6657  
■利用料金/・市内の人…300円/日、10,000円/年 ・市外の人…500円/日、15,000円/年

### ■11月のスケジュール(○=プール一般開放)

	時間帯	1	2	3	4	5	6	7	8	9	10	11	12	13	14	15	16	17	18	19	20	21	22	23	24	25	26	27	28	29	30
		木	金	土	日	月	火	水	木	金	土	日	月	火	水	木	金	土	日	月	火	水	木	金	土	日	月	火	水	木	金
山陽	10:00-20:30	○	○			休館日		○	○	○	○		休館日	プール水抜き 清掃の為、 プール利用中止				○		休館日		○	○		○		休館日		○	○	○
	13:00-20:30						○															○						○			
	10:00-16:30			○	○							○												○							
吉井	10:00-12:00	○	○	○	○	休館日	○	○	○	○	○	○	休館日	○	○	○	○	○	○	休館日	○	○	○	○	○	○	休館日	○	○	○	○
	14:00-16:00	○	○	○	○		○	○	○	○	○	○		○	○	○	○	○	○		○	○	○	○	○	○		○	○	○	○
	18:30-20:30	○	○				○															○									



## スポーツ教室・講座の紹介

各スポーツ施設で開催している教室などをピックアップしてご紹介します。  
この他にもたくさんの教室があります。  
下記の各施設連絡先までお気軽にお問い合わせください。



## 山陽ふれあい公園 ～運動教室参加者募集～ | ☎955-4432

11月からでも参加できる教室の紹介です。参加を希望する人は、事前に申し込みが必要です(先着順)。定員になり次第、受付を終了いたします。

教室名	曜日	時間	定員	内容
ダンス教室(小3~小6)	◎ 火	17:45~18:45	15人	音楽に合わせてみんなと楽しく踊ります。
ダンス教室(5歳~小3)	◎ 木	16:30~17:30	15人	楽しく体を動かします。
子どもリトミック(0歳~3歳)	◎ 金	10:00~11:00	10人	音楽を楽しみながら、情操を養います。
SLOWピラティス①	火	9:10~ 9:55	15人	呼吸を意識して姿勢改善し、からだのゆがみを矯正します。
SLOWピラティス②	火	10:05~10:50	15人	呼吸を意識して姿勢改善し、からだのゆがみを矯正します。
脂肪燃焼エクササイズ	火	11:10~12:00	15人	有酸素運動と筋コンディションで脂肪燃焼
総合太極拳	火	14:00~15:00	15人	太極拳の動きに慣れた人におすすめのクラスです。
太極拳	火	15:10~16:10	15人	太極拳の型を重視し、筋力の柔軟性を養います。
ボディパンプ	火	19:30~20:30	20人	楽しく筋トレ。シェイプアップ。
ダンス教室(中学生~高校生)	火	19:00~20:30	15人	中学生・高校生を対象にしたダンス教室です。
わくわくエアロ	水	10:15~10:55	15人	音楽に合わせて無理なくからだを動かします。
やさしい筋調整ヨガ	水	11:00~12:00	15人	柔軟性・筋力を高めバランスのよいからだに導きます。
ヨガ(エクササイズ)	水	13:45~14:45	15人	体幹を引き締める効果もある教室です。
ストレッチ	木	9:15~ 9:45	15人	リラックス&柔軟性アップ。
はじめてエアロ	木	10:00~10:40	15人	簡単なステップを中心にシェイプアップ。
元気はつらつトレーニング	木	11:00~12:00	15人	楽しく、無理なく運動して、健康で長生き。
太極拳 入門	木	14:15~15:15	10人	太極拳を始めてみたい人におすすめ。
ヨガ(リフレッシュ)	金	18:45~19:45	15人	リラックスしながらヨガを。
ヨガ瞑想	土	9:15~10:15	15人	運動・呼吸・瞑想・香りの効果でリラックス。
アクアビクス	★ 火	14:00~14:30	15人	プールの中で音楽に合わせて楽しく動きます。
クロール初級	★ 水	13:45~14:15	10人	クロール25mを楽に泳ぎたい人におすすめ。
アクアウォーキング	★ 水	13:15~13:45	15人	プールの中で楽しく歩きます。
スイム中級	★ 木	19:00~19:40	10人	クロール・背泳ぎ・平泳ぎを中心にレッスン。
アクアビクス	★ 金	10:15~10:45	15人	プールの中で音楽に合わせて楽しく動きます。

◎…子ども向け教室(それ以外は大人(16歳以上)向け教室) ★…プールでの水泳教室 ※教室の日程・内容などは都合により変更することがあります。

## 吉井B&amp;G海洋センター ～スポーツ教室参加者募集～ | ☎954-2323

初めてでも気軽に参加できます。自然あふれる吉井B&G海洋センターで、一緒に楽しくからだを動かしてみませんか。

教室名	曜日	時間	定員	内容
水泳教室1・2年生	★◎ 水	18:30~19:20	20人	子どものレベルに合わせてながら、正しい泳ぎが身に付きます。
水泳教室3・4年生	★◎ 金	18:30~19:20	20人	泳力に合わせ練習し、正しい泳法を身に付け25m泳げることを目指します。
水泳教室5・6年生、中学生	★◎ 水・金	19:30~20:20	20人	泳力に合わせグループ分けし、タイムアップを目指します。4泳法も指導します。
水中ウォーキング	★ 火・土	11:00~11:50	20人	水の浮力や水圧を利用し、筋力・体力向上、引締め効果が期待できます。
アクアビクス	★ 第1・3木	15:00~15:30	20人	音楽に合わせて水中でからだを動かし、全身を鍛えることができます。
太極拳	第2・4火	19:30~20:50	20人	太極拳の型を重視し、筋力の柔軟性、身体バランスを養います。
ヨガ	木	20:00~20:50	20人	ヨガの正しいポーズや呼吸で、からだの調整を図ります。
卓球教室	第1・3・5木	19:00~21:00	20人	初めてでも大丈夫です。子どもから大人まで一緒に楽しく卓球しましょう。
ズンバ・B.コンディショニング	金	19:30~20:50	20人	ラテン音楽に合わせてダンスするエクササイズで、からだのコンディショニングを整えます。

◎…子ども向け教室(それ以外は大人(16歳以上)向け教室) ★…プールでの水泳教室 ※教室の日程・内容などは都合により変更することがあります。

●11月の休日当番医 (窓口受付 9:00~17:00)

3日(土)	こやま小児科	☎958-5056
	片山医院	☎086-229-2166
4日(日)	佐伯北診療所	☎954-2032
	桜井内科	☎957-3012
11日(日)	近藤内科	☎086-953-1610
	さくら整形クリニック	☎995-9720
18日(日)	赤磐皮膚科形成外科	☎956-4112
	鈴木医院	☎086-952-0205
23日(金)	山陽クリニック	☎955-7111
	岩藤胃腸科外科歯科クリニック	☎086-952-1166
25日(日)	あまの耳鼻咽喉科医院	☎955-8191
	熊山診療所	☎995-1251

※■は公益社団法人赤磐医師会管内の岡山市東区瀬戸町地域の医療機関です。  
当番医については10月1日現在です。受診する場合は、あらかじめ確認してください。  
<問い合わせ先> 本庁健康増進課 ☎955-1117

あかいわ健康・急病  
相談ダイヤル

(フリーダイヤル) い い わ み よ う よ  
0120-118-384

経験豊富な看護師・保健師などが健康に関する相談に、24時間年中無休で、きめ細かくアドバイスします。

※プライバシーは厳守されるシステムになっていますので、安心してご相談ください。  
※携帯電話、PHSからの通話は可能ですが、非通知設定の電話、公衆電話からの相談は受けられませんのでご注意ください。



●この電話健康相談に関する問い合わせ先  
本庁健康増進課 ☎955-1117

●今月の相談 (相談は無料で秘密は堅く守られます)

相談内容	日 時	場 所	問い合わせ先
無料法律 ※要予約 岡山弁護士会所属弁護士 奥田 哲也・賀川 進太郎	11月6日(火) 午後1時~4時	桜が丘いきいき交流 センター講座室	本庁協働推進課 人権・協働推進班 ☎955-1114
なやみごと(人権) 相談員…人権擁護委員	11月7日(水) 午後1時~4時	山陽産業会館2階 ふるさと交流室	本庁協働推進課 人権・協働推進班 ☎955-1114
行政 相談員…行政相談委員	11月8日(木) 午後1時~3時	仁美農村振興センター	吉井支所市民生活課 ☎954-1183

●11月の税を期限内に納めましょう

固定資産税	4期
国民健康保険税	6期
介護保険料	6期
後期高齢者医療保険料	5期

※期限は11月30日まで

●赤磐市の人口 (平成30年10月1日現在)

人口	44,304 人 (+21)
男性	21,288 人 (+4)
女性	23,016 人 (+17)
世帯数	18,298 世帯 (+11)

※( )は9月1日との差

今月の標語

人権啓発

ふりかえろう 子どものすがたは じふんのすがた

交通

かちとね こころもべるとも しめたかな

●平成30年9月赤磐市火災・救急発生状況 ※( )は平成30年の累計

	火 災 別				計	救 急 別				計
	建物	林野	車両	その他		交通	急病	一般	その他	
本署	0 (4)	0 (3)	0 (1)	0 (9)	0 (17)	6 (82)	43 (554)	17 (128)	12 (103)	78 (867)
東出張所	0 (2)	0 (2)	0 (0)	0 (5)	0 (9)	1 (36)	17 (203)	9 (65)	3 (45)	30 (349)
北出張所	0 (0)	0 (1)	0 (0)	0 (0)	0 (1)	2 (21)	9 (114)	3 (24)	2 (17)	16 (176)
計	0 (6)	0 (6)	0 (1)	0 (14)	0 (27)	9 (139)	69 (871)	29 (217)	17 (165)	124 (1392)

●平成30年9月赤磐市内交通事故発生状況(概数) (赤磐警察署調べ)

	総件数	人身件数	死亡者数	重傷者数	軽傷者数	物損件数
30年9月中	76	5	0	1	4	71
29年9月中	88	10	0	2	9	78
増 減	-12	-5	0	-1	-5	-7
30年9月末	807	67	2	10	73	740
29年9月末	772	87	0	6	94	685
増 減	35	-20	2	4	-21	55

● 11月の健診・定期救急講習など

1	木	総合けんしん[山陽地域]
2	金	総合けんしん[熊山地域]
3	土	⑥桜が丘出張所、山陽郷土資料館
4	日	
5	月	総合けんしん[山陽地域] ⑥山陽郷土資料館
6	火	1歳6か月児健康診査 総合けんしん[山陽地域]
7	水	総合けんしん[熊山地域] ⑥桜が丘いきいき交流センター、桜が丘出張所
8	木	総合けんしん[山陽地域]
9	金	総合けんしん[熊山地域] ★犯罪ゼロの日
10	土	⑥桜が丘出張所 ★交通安全日 ★交通事故・交通違反ゼロの日
11	日	
12	月	総合けんしん[山陽地域] ⑥山陽郷土資料館
13	火	総合けんしん[山陽地域]
14	水	2歳6か月児歯科健診 ⑥桜が丘いきいき交流センター、桜が丘出張所
15	木	総合けんしん[山陽地域]
16	金	総合けんしん[赤坂地域]
17	土	⑥桜が丘出張所
18	日	
19	月	⑥山陽郷土資料館
20	火	3歳児健康診査 総合けんしん[赤坂地域] ★交通事故・交通違反ゼロの日
21	水	総合けんしん[赤坂地域] ⑥桜が丘いきいき交流センター、桜が丘出張所
22	木	育児相談
23	金	⑥山陽郷土資料館、桜が丘出張所
24	土	⑥桜が丘出張所
25	日	定期救急講習(赤磐市消防署東出張所会議室)9:00~12:00 ★交通安全日
26	月	⑥山陽郷土資料館
27	火	乳児健康診査
28	水	⑥桜が丘いきいき交流センター、桜が丘出張所
29	木	
30	金	★交通事故・交通違反ゼロの日

● 乳幼児健診・育児相談の日程

<乳幼児健診>

持ち物は、対象者へ送付する「健診のご案内」をご確認ください。

▶場所…山陽保健センター ▶受付時間…12:45~13:15

健診・受診日	対象者
乳児健康診査 11月27日(火)	平成30年7月生まれ
1歳6か月児健康診査 11月6日(火)	平成29年4月生まれ
2歳6か月児歯科健診 11月14日(水)	平成28年5月生まれ
3歳児健康診査 11月20日(火)	平成27年5月生まれ

<育児相談>

母子健康手帳をご持参ください。

相談日・受付時間・場所	対象者
11月22日(木) 9:45~10:30 山陽保健センター	平成30年1月生まれ・ 平成30年4月生まれ および希望者

■ 次回健診などの日程

- ・乳児健康診査………12月18日(火)・1月29日(火)
- ・1歳6か月児健康診査…12月4日(火)・1月8日(火)
- ・2歳6か月児歯科健診…12月5日(水)・1月16日(水)
- ・3歳児健康診査………12月11日(火)・1月25日(金)
- ・育児相談(山陽保健センター)…12月14日(金)・1月31日(木)
- ・育児相談(吉井保健センター)…1月24日(木)

平成30年度の健診日程・対象者などについては、市ホームページや市内保育園、幼稚園、子育て支援センターでご確認いただけます。

また、平成30年度子どものけんこうカレンダーは、本庁健康増進課または各支所健康福祉課にありますので、ご利用ください。

観 光 ス ポ ッ ト 紹 介

赤磐市竜天文台公園

星座の見つけ方、天文にまつわる不思議や知識を学ぶ天文教室のほか、星や月を観賞する観望会などさまざまな企画を実施中。天体の魅力をもっと知って、秋の夜空を一緒に眺めてみませんか？(入館無料)



観望会/午後6時~9時(晴天時の金・土曜のみ)  
開館日/金・土・日曜日

※上記の開館日は、11月~2月末の内容です。開館時間や施設利用、天文教室などについてはお問い合わせください。



■お問い合わせ先/竜天文台公園(中勢実2978-3)  
☎958-2321



# 公民館講座のご案内



## ■各公民館の住所・問い合わせ先

- 中央公民館 (下市337 / ☎955-0069)
- 西山公民館 (西中220-1 / ☎955-0777)
- 赤坂公民館 (町苅田507 / ☎957-2211)
- 熊山公民館 (松木623 / ☎995-1360)

- 高月公民館 (穂崎848-1 / ☎086-229-9777)
- 山陽公民館 (山陽1-10 / ☎955-9777)
- 笹岡公民館 (坂辺9 / ☎957-2214)
- 吉井公民館 (周匝136-1 / ☎954-1379)

※講座の受け付けは、各館とも午前9時からです。(電話での申し込み可) ※定員のあるものは、定員になり次第締め切ります。  
 ※この公民館情報は、市ホームページ(<http://www.city.akaiwa.lg.jp/index.html>)でもご覧いただけます。

### 中央公民館

#### 中央公民館まつり

公民館で活動しているグループの作品展示や舞台発表をします。体験コーナーもありますので、ぜひお越しください。

■日時／11月10日(土) 午前9時～午後4時、11月11日(日) 午前9時～午後3時

#### フラワーアレンジメント

プリザーブドフラワーを使ってクリスマスに飾れるフラワーアレンジメントを作りましょう。

■日時／11月22日(木)

午後2時～4時

講師／歳森由紀子さん

対象／一般

定員／15人

参加費／1500円

持ち物／ハサミ、ピンセット

■申込開始日／11月1日(木)

#### 中央公民館グループ体験講座「山陽民謡教室」

民謡を一緒に歌いましょう。好きな曲があれば一緒に



に歌いましょう。見学だけでも歓迎します。

■日時／11月24日(土)

午後1時30分～3時30分

講師／白石光栄さん

対象／一般

定員／3人

参加費／無料

■申込開始日／11月1日(木)

#### るんるんエゴ講座

イスの座面をリニューアル

■日時／11月15日(木)

午前10時～正午

場所／エゴプラザあかい

対象／一般

定員／5人

参加費／100円

持ち物／座面を張り替えるたいイス(座面がビス止め

などで安易に取り外せるもの)、座面を1枚で覆える

大きなサイズの布類(カーテン、テニム、合皮など)、は

さみ

■申込開始日／11月1日(木)



#### 中央公民館グループ体験講座「楽しむ詩吟」

漢詩・和歌・俳句に節をつけ詠います。おなかから大きな声で詠うのでストレス発散、健康増進に効果が期待できます。

■日時／11月23日(金)

午前9時30分～正午

講師／元宗さん

対象／一般

定員／3人

参加料／無料

■申込開始日／11月1日(木)

### 高月公民館

#### 健康のための料理教室

「体組成計」という測定機で筋肉量や基礎代謝量などを測り、成人病予防を意識しましょう。

■日時／11月17日(土)

午前10時～午後1時

内容／糖尿病対策料理

講師／健康増進課職員(管理栄養士)

対象／一般(男性も歓迎)

定員／16人

参加費／500円

持ち物／エプロン、三角巾、タオル

■申込開始日／11月1日(木)

■申込開始日／11月1日(木)

#### ピースアクセサリー作り教室

世界でひとつの手作りピースアークセサリーを作ってみませんか？

■日時／11月24日(土)

午後1時30分～3時30分

講師／味村由紀子さん

対象／小学生～一般

定員／10人

参加費／500円

■申込開始日／11月1日(木)

#### 三門松作り教室

玄関や部屋に飾る「三門松」を作ってみましょう。親子での参加も歓迎します。

■日時／12月1日(土)

午後1時～3時

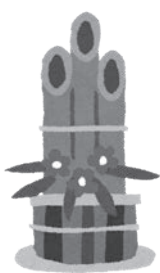
講師／植月 里さん

対象／小学生～一般

定員／10人

参加費／500円

■申込開始日／11月1日(木)



# 公民館講座のご案内

## 山陽公民館

### 防火講座

秋の全国火災予防週間に合わせて、住宅防火などについて学びます。

- 日時／11月19日(月)  
午前9時30分～11時
- 講師／市消防本部職員
- 対象／一般
- 定員／30人
- 参加費／無料
- 持ち物／筆記用具
- 申込開始日／10月25日(木)

### 着付け体験講座

11月は着物の月です。着物を着ただけでウキウキしてしまう気持ちや、和の心を味わってみませんか。

- 日時／11月13日(火)  
午前9時30分～11時30分
- 講師／塩谷恵子さん
- 対象／一般
- 定員／10人
- 参加費／無料
- 持ち物／きもの、帯、長襦袢(半衿付)、衿芯、肌襦袢、裾よけ、足袋、帯枕、帯板、帯揚げ、帯締め、伊達締め、腰紐5本、タオル2枚、ピョンチ大(きものベルト)
- 申込開始日／10月25日(木)

### 陶芸教室

芸術の秋：備前焼作家さんに陶芸を習って、世界で1つのオリジナル備前焼(皿かコップ)を作りませんか？焼き上がりは3月頃の予定です。

- 日時／11月15日(木)  
午前10時～11時30分
- 講師／太田雅之さん
- 対象／一般
- 定員／15人
- 参加費(材料費)／2千円
- 持ち物／エプロン、タオル2枚(汚れても良い物)
- 申込開始日／10月25日(木)

### 高齢者対象交通安全講習会

全国の交通事故の死傷者は、年々減少傾向にある一方で、65歳以上の高齢者が占める割合は年々高くなっています。そこで、高齢者対象の交通安全講習を開催します。高齢者自身の交通安全意識の高揚を図り、自分の体は自分で守る具体的な方法などを習得し、安心・安全な生活基盤を確立しましょう。

- 日時／11月22日(木)  
午前10時～11時
- 講師／赤警察署警察官 など
- 講習内容／高齢者の交通

### 事故防止対策など

- 対象／一般
- 定員／50人
- 参加費／無料
- 持ち物／筆記用具
- 申込開始日／11月1日(木)

### 休日午後の蓄音器サロン in 公民館

友人と語り合いながら、蓄音器で歌謡曲・ポピュラー・ジャズなど聴き、晩秋の午後のひと時を楽しみましょう。お気軽にご参加ください。



- 日時／11月23日(金)  
午後2時～3時30分
- 講師／田上 実さん
- 対象／一般
- 定員／40人
- 参加費／100円
- 申込開始日／11月1日(木)
- ※申し込み時、リクエスト曲を承ります。但し、リストにない場合はご了承願います。

## 西山公民館

### 11月思い出作り教室

「元気に友だちと遊ぼう」「あいさつ」「はきものはく

### そば打ち教室

本格的なそば打ちを、プロの指導者から教わります。「三たて」(挽きたて・打ちたて・ゆでたて)のおいしさは格別です。ぜひ体験してみてください。

- 日時／11月24日(土)  
午前10時～午後1時
- 講師／数原健功さん(新見市そば道場 田舎屋)
- 対象／一般
- 定員／16人
- 参加費／千円
- 申込開始日／11月1日(木)

### そば打ち教室

本格的なそば打ちを、プロの指導者から教わります。「三たて」(挽きたて・打ちたて・ゆでたて)のおいしさは格別です。ぜひ体験してみてください。

- 日時／11月24日(土)  
午前10時～午後1時
- 講師／数原健功さん(新見市そば道場 田舎屋)
- 対象／一般
- 定員／16人
- 参加費／千円
- 申込開始日／11月1日(木)

## 赤坂公民館

### 赤坂公民館まつり

公民館で活動しているグ

### 来年の干支に心をこめて

来る年の干支に願いを込めて自らの手で飾りを作り、お部屋に飾って、気持ちも新たに新年を迎えましょう。

- 日時／12月8日(土)  
午前10時～正午
- 講師／加藤光子さん
- 対象／一般
- 定員／20人
- 参加費／100円(別途材料費500円程度)
- 持ち物／はさみ、定規(15cmまたは30cm)
- 申込開始日／11月2日(金)

## 笹岡公民館

### 来年の干支に心をこめて

来る年の干支に願いを込めて自らの手で飾りを作り、お部屋に飾って、気持ちも新たに新年を迎えましょう。

- 日時／11月17日(土) 午前9時～午後5時、11月18日(日) 午前9時～午後3時
- 日時／11月17日(土) 午前9時～午後5時、11月18日(日) 午前9時～午後3時





# 公民館講座のご案内



## 熊山公民館

### 熊山公民館まつり

公民館で活動しているグループの作品展示をします。また、皆さんが参加できる体験コーナーなども盛りだくさんです。ぜひ、お越しください。

■日時／11月10日(出) 午前9時～午後4時、11月11日(日) 午前9時～午後3時

### 熊山公民館まつり

#### ～工作教室とミニ四駆大会～

「自分で作ったミニ四駆でレースに参加しよう！」

午前の工作教室では、自分でミニ四駆を作ります。完成したミニ四駆を特設コースで走らせてみよう！

午後からは同じ場所でミニ四駆大会を開催します。自分のミニ四駆でお友達とレースをしてみよう！

■日時／11月11日(日) 午後9時～

- ・ミニ四駆工作教室(初めてミニ四駆を作る人)
- ・相談室(以前に作ったミニ四駆の改造など)
- ・ミニ四駆大会

◇ジュニア大会(小学生まで)

…午前11時～  
◇オープン大会(一般)  
…午後1時～

■場所／くまやまふれあいセンター多目的ホール

■対象／幼児～一般

■定員

・ミニ四駆工作教室・相談室

…20人程度

・ミニ四駆大会

…各レース50人程度

■参加費／工作教室：千円程度(ミニ四駆・電池などの材料代含む)

※ミニ四駆大会は無料

■申し込み／当日受付

### ドキドキ講座「自然観察会」

砂川で水辺の鳥を見つけよう！

■日時／12月1日(出)

■集合場所／東窪田 入江橋(パンダ公園近く)

■対象／幼児・小学生(保護者同伴)～一般

■参加費／無料

■持ち物／動きやすい服装、帽子、双眼鏡(あれば)

■申し込み／11月13日(火)



元気もりもり講座(全6回)

～熊山公民館編～

第5回目に実施する元気もりもり講座では、「心と体の健康」アロマオイルを使ったハンドマッサージ」を学びましょう。

■日時／11月15日(休)

■集合場所／赤坂ファミリー公園駐車場

■対象／幼児・小学生(保護者同伴)～一般

■参加費／無料

■持ち物／帽子、双眼鏡(あれば)、筆記用具

■申し込み／11月1日(休)

◇ジュニア大会(小学生まで)

…午前11時～

◇ジュニア大会(小学生まで)

…午後1時～

## 吉井公民館

### 無料観望会(竜天天文台)

南の空に赤く光る火星、アンドロメダ銀河、星の集まり「すばる」などを観望しましょう。

■日時／11月3日(出)

■集合場所／竜天天文台公園

■対象／一般

■参加費／無料

■持ち物／上着か長袖

■申し込み／不要

天文教室(竜天天文台)

「天王星と海王星を見よう」

普段の観望会でも見ることの少ない惑星、天王星や海王星について学んだ後、40cm望遠鏡で実際に観望します。

■日時／11月11日(日)

■集合場所／竜天天文台公園

■対象／小学3年生～一般

■参加費／20人程度

■持ち物／筆記用具、上着か長袖

■申し込み／受付中

※雨天決行

元気もりもり講座

簡単調理で、栄養ばっちり！

食事は健康の基本！簡単にできて、摂りたい栄養がきちんと摂れる献立を紹介します。

### 元気もりもり講座

お正月にする遊びにかきた取りがあります。百人一首を通じて和歌の心に触れ、日本の文化であるかるた遊びを体験しましょう。

■日時／12月8日(出)

■集合場所／ライフプラザ吉井 2階 視聴覚室

■対象／小学生～一般

■参加費／15人程度

■持ち物／エプロン、三角巾、タオル

■申し込み／受付中

百人一首講座

お正月にする遊びにかきた取りがあります。百人一首を通じて和歌の心に触れ、日本の文化であるかるた遊びを体験しましょう。

■日時／12月8日(出)

■集合場所／ライフプラザ吉井 2階 視聴覚室

■対象／小学生～一般

■参加費／15人程度

■持ち物／エプロン、三角巾、タオル

■申し込み／受付中

※雨天決行

元気もりもり講座

簡単調理で、栄養ばっちり！

食事は健康の基本！簡単にできて、摂りたい栄養がきちんと摂れる献立を紹介します。

■日時／12月8日(出)

■集合場所／ライフプラザ吉井 2階 視聴覚室

■対象／小学生～一般

■参加費／15人程度

■持ち物／エプロン、三角巾、タオル

■申し込み／受付中





# 読者の 広場

（問）秘書企画課 ☎(955)4770

このコーナーでは  
皆さんからの投稿を  
お待ちしております。  
1月号は11月22日(休)が  
記事の締め切りです。



赤磐市マスコットキャラクター  
あかいわももちゃん

## 催し 山陽老人福祉センター 娯楽講座のお知らせ

### ■日時・内容

◇『足王乃湯』ハワイアンステージ

・日時：11月17日(土)午前10時～正午

・演者：アロハメイツ、ときめきフラ、  
エオノ・プア・マリエ

◇しの笛で歌おう&竹太鼓の演奏と  
かさ踊り・民舞

・日時：11月22日(木)午前10時～正午

・演者：しの笛びっしひやら会、  
吉井生き生き太鼓、四ツ葉の会

■場所／山陽老人福祉センター

■参加費／無料 ■申し込み／不要

■問い合わせ先

・山陽老人福祉センター ☎(955)3732

## 募集 赤磐市市民囲碁大会 参加者募集

■日時／11月4日(日)午前9時～

(試合開始：午前9時30分)

■場所／中央公民館展示室

■対象／市内在住在勤在学の人、市  
内囲碁サークルに所属している人

■定員／100人 ■参加費／千円

■申込方法／各公民館や図書館  
などにある申し込み用紙に必要  
事項を記入して提出(サークル  
所属の人はサークル代表へ提出)

■申込期限／10月31日(水)

■問い合わせ・申し込み先

・赤磐市囲碁連盟 川手  
☎090(3171)7851

催し

## 東備生涯現役(幸齢者大学) 和食のマナー (食事つき)

和食および和のおも  
てなしの精神にふれま  
す。箸の持ち方、尾頭  
付きの魚の食べ方など  
を実演します。琴の生  
演奏、生花もお楽しみ  
ください。

■日時／11月11日(日)

午前10時30分～午後2時

催し

## AKAIWA農カフェマルシェ

こだわりのスイーツや思わず手に取りたくな  
る雑貨、お楽しみワークショップ、朝採り野菜な  
どをご用意しています。カレーやパンなど人気店  
のフードメニューも出店します。ご家族皆さんで  
お楽しみいただけますので、ぜひお越しください。

■日時／11月4日(日)午前10時～午後3時

(開園：午前9時)

■場所／熊山英国庭園

■問い合わせ先

・AKAIWA農カフェ ☎(995)3757

募集

## 太極拳気功教室

初心者体験入会員募集！  
どなたでも真似ながら、無理  
なく太極拳の動作を学ぶこと  
ができます。自然治癒力を高  
め、一緒に楽しく健康管理を  
しませんか。

■日時／11月6日(火)

午後7時30分～8時30分

■場所／中央公民館展示室

■講師／梁 薇さん

■対象／一般 ■参加費／500円

■問い合わせ・申し込み先

・右遠(午後5時以降)  
☎(955)2304

催し

## 熊山英国庭園に響く アテフ・ハリム 愛と情熱のヴァイオリン

美しいガーデン熊山英国庭園で、慈  
愛に満ちたマエストロ「アテフさん」  
の「音」に包まれる至福のひと時をお  
楽しみください。(ピアノ：辻ゆり子)

■日時／11月24日(土)午後2時～

(開演：午後1時30分)

■場所／熊山英国庭園ロージーズハウス

■入場料／当日2500円(前売り  
2千円)

■チケット販売／山陽こだま楽器、ぎんぎや、岡山芸  
術文化の会、チケットぴあ(Pコード129896)

■問い合わせ先

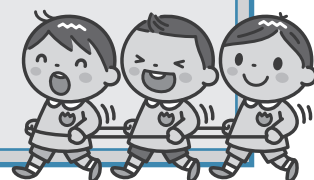
・岡山芸術文化の会 森  
☎080(4660)2955

幼稚園・

認定こども園

(幼稚園部分)

園児募集



平成31年4月から幼稚園・認定こども園(幼稚園部分)に入園する園児を募集します。通園区域は下表のとおりです。平成25年度から山陽西幼稚園の通園区域は市内全域となっております。また、こども園には通園区域がありません。

通園区域の幼稚園よりも自宅からあきらかに近い幼稚園がある場合は、どちらかを選択することができます。詳しくは下表の通園区域をご覧ください。

なお、市内で通園区域外(赤坂および吉井地域)に在住し、山陽西幼稚園以外の幼稚園へ入園を希望する場合は、収容定員の範囲内で幼稚園に入園できます。

また、各幼稚園では預かり保育(試行)、赤坂ひまわりこども園(幼稚園部分)では、一時預かりも実施しています。詳しくは、ホームページをご覧ください。なお、各園担当者に直接ご連絡ください。

対象

- 5歳児…平成25年4月2日～平成26年4月1日生まれ
- 4歳児…平成26年4月2日～平成27年4月1日生まれ
- 3歳児…平成27年4月2日～平成28年4月1日生まれ

保育料

3900円(平成30年度)

給食費、その他諸経費あり

提出書類

- 支給認定申請書兼施設利用申込書
- 園選択希望申請書(通園区域の幼稚園よりも自宅から近い幼稚園を選択する場合)

※用紙は11月中旬以降受付場所にあります。

※提出は募集期間中をお願いします。

募集期間

- 認定こども園(幼稚園部分) 12月3日(月)～14日(金)
- 幼稚園 12月3日(月)～21日(金) 午後3時まで

※期限を過ぎても収容定員以内であれば随時受け付けます。

受付場所

- 各幼稚園・認定こども園

問い合わせ先

本庁子育て支援課  
☎(0555)26335

●募集施設一覧

幼稚園	通園区域 【園選択が一部対象となる主な地域】	収容定員(人)			所在地	電話番号	
		3歳児	4歳児	5歳児			
公立	山陽幼稚園	馬屋・和田・岩田・穂崎・長尾・立川・河本・下市・熊崎・南方・斎富・沼田・中島・日古木・二井・高屋・上市・正崎・五日市・尾谷・津崎・神田・鴨前・西中・下仁保・上仁保・斗有	30	30	30	高屋434	☎955-0309
	山陽西幼稚園	市内全域(山陽1~7丁目、下市733-4は従来どおり山陽西幼稚園になります)	30	60	60	山陽3-10	☎955-8787
	ひかり幼稚園	桜が丘西1~5丁目 【桜が丘東1・2丁目】	30	60	60	桜が丘西3-30	☎955-3811
	山陽北幼稚園	桜が丘西6~10丁目 【津崎、神田】	30	60	60	桜が丘西9-13-1	☎955-8155
	いわなし幼稚園	可真下・可真上・弥上・野間・稗田・石蓮寺・沢原・殿谷・佐古・岡・酌田・円光寺・吉原・河田原・釣井・徳富・小瀬木・松木・勢力・千鉢・奥吉原	30	30	30	沢原357	☎995-0551
	桜が丘幼稚園	桜が丘東1~6丁目 【野間、可真上、弥上】	30	30	30	桜が丘東6-6-692	☎995-1275
認定こども園	通園区域	収容定員(人)			所在地	電話番号	
		3歳児	4歳児	5歳児			
私立	いちろうの森こども園(幼稚園部分)	市内全域	5	5	5	桜が丘東3-3-496	☎956-2022
公立	赤坂ひまわりこども園(幼稚園部分)	市内全域	3	3	4	町苅田518	☎957-2004

平成31年度

# 保育所・ 認定こども園 (保育園部分) 入所児童を募集

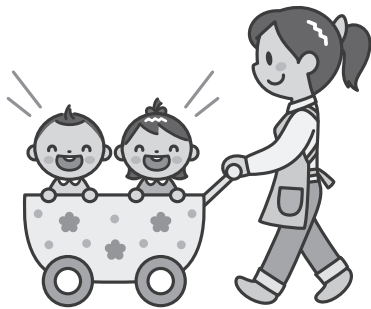


平成31年4月から保育所・認定こども園(保育園部分)に入所する乳幼児を募集します。

入所申し込みの詳細および申請書類については、「入所の手引」をご覧ください。「入所の手引」は、11月中旬から、各配布場所でお受け取りください。

※継続入所の場合も申し込みが必要です。

※申込書提出後、審査により3月下旬までに入所者を決定します。入所要件に該当しない場合や定員を超える申し込みがあった場合、また添付書類が不足している場合などは、希望どおりに入所できないこともあります。



- **対象** / 保護者および同居の親族、その他の人が就労・疾病または病人の看護にかかわっているなどの理由で、保育の必要がある平成25年4月2日以降に生まれた市内在住の乳幼児
  - **配布場所**
    - ・ 各保育所・認定こども園
    - ・ 本庁子育て支援課
    - ・ 各支所健康福祉課
  - **受付場所**
    - ・ 各保育所・認定こども園
  - **申込期間** / 12月3日(月)～26日(水)
  - ※締め切り後も随時受け付けますが、期限内に提出した人を優先します。
  - **問い合わせ先**
    - ・ 本庁子育て支援課
- ☎(955)26935

	保育所	所在地	電話番号	開設時間	定員	対象年齢※
私立	山陽桜保育園	山陽4-12	☎955-0773	7:00~19:00	100人	生後1.5カ月～就学前
	山陽いろは保育園	下市411	☎955-0355	7:00~20:00	120人	
	山陽国分寺保育園	穂崎780-1	☎086-229-2811	7:00~20:00	50人	
	さんこう保育園	西中220-1	☎955-3517	7:00~19:00	70人	
	あすなる保育園	桜が丘西3-14-19	☎955-5665	7:00~20:00	200人	
	清風いろは保育園	桜が丘西6-10-21	☎955-3131	7:00~20:00	150人	
	桜が丘地域保育センター	桜が丘西8-15-2	☎955-5161	7:00~19:00	100人	
	さくらが丘保育園	桜が丘東6-6-704	☎995-0104	7:00~20:00	150人	
	とよた保育園	松木549	☎995-0244	7:00~19:00	70人	
	さくらんぼ保育園	桜が丘東2-2-809	☎995-9071	7:00~19:00	80人	
公立	周匝保育園	周匝1549	☎954-1133	7:30~18:30	40人	1歳～就学前
	黒本保育園	黒本2179-1	☎954-0826	7:30~18:30	40人	生後6カ月～就学前
	佐伯北保育園	塩木6-1	☎954-2181	7:30~18:30	40人	1歳～就学前
	仁美保育園	仁堀中855	☎958-2255	7:30~18:30	30人	
	認定こども園	所在地	電話番号	開設時間	定員	対象年齢※
私立	いちよしの森こども園 (保育園部分)	桜が丘東3-3-496	☎956-2022	7:00~19:00	75人	生後1.5カ月～就学前
公立	赤坂ひまわりこども園 (保育園部分)	町苅田518	☎957-2004	7:00~19:00	90人	生後3カ月～就学前

※入所希望月の初日に、対象年齢に到達している場合のみ入所可能です。

# 高齢者の インフルエンザ予防接種

インフルエンザの予防接種には、発症をある程度抑える効果や、重症化を予防する効果があります。高齢者や基礎疾患のある人は、定期的予防接種の対象となりますので、インフルエンザの流行シーズンに備え予防接種を受けましょう。市内の予防接種協力医療機関は下表のとおりです。

## ■対象

① 赤磐市民で接種日に65歳以上の  
上の人

② 赤磐市民で接種日に60歳以上65歳未満の人のうち、心臓、腎臓または呼吸器の機能に自己の身の日常生活活動が極度に制限される程度の障がいのある人およびヒト免疫不全ウイルスによる免疫の機能に日常生活がほとんど不可能な程度の障がいのある人

■接種回数／毎年度1回

■実施期間／10月1日～平成

31年1月31日(木)

■接種費用／1850円(生

活保護世帯の人は無料で接種できますが、事前に申請が必要です。)

## ■医療機関への持ち物

・健康保険証や運転免許証など、本人確認できるもの

・対象者②に該当する場合は、医師の診断書や身体障害者手帳など、対象者であることが確認できるもの

※予約が必要な場合がありますので、事前に医療機関へお問い合わせください。

※岡山県内相互乗り入れ予防接種協力医療機関でも予防接種を受けることができます。詳しくはお問い合わせください。

## ■問い合わせ先

・本庁健康増進課

☎(955)1117

・赤坂支所健康福祉課

☎(957)4822

・熊山支所健康福祉課

☎(995)1293

・吉井支所健康福祉課

☎(954)1374

## ●赤磐市予防接種協力医療機関

医療機関名	所在地	電話番号
赤磐医師会病院	下市187-1	☎955-6688
あかいわファミリークリニック	河本1143	☎955-9251
あまの耳鼻咽喉科医院	日古木795-1	☎955-8191
うえの内科小児科医院	桜が丘西4-1-11	☎956-0505
おおくま皮ふ科医院	岩田3-1	☎955-8812
梶原内科医院	桜が丘西7-15-31	☎955-3750
小坂内科医院	山陽4-13-3	☎955-3344
桜が丘クリニック	桜が丘西6-3-13	☎955-8025
幸ヶ峯クリニック	長尾15	☎955-0815
山陽クリニック	上市141-1	☎955-7111
戸田小児科医院	山陽7-4-2	☎955-3121
ひらた整形外科	沼田1269-1	☎956-0700
ふよう内科クリニック	西中1188-1	☎955-7110
マスカット整形外科医院	穂崎851-1	☎086-229-2611
山本クリニック	五日市245-4	☎955-8868
吉井医院	山陽1-4-6	☎955-5515
越宗医院	西窪田523-1	☎957-3035
桜井内科	山口160-3	☎957-3012
戸川クリニック	西軽部211-1	☎957-3057
道満医院	町苅田920	☎957-2111
熊山診療所	松木621-4	☎995-1251
さくら整形クリニック	桜が丘東4-4-471	☎995-9720
是里診療所	是里3121	☎954-0183
佐伯北診療所	塩木14	☎954-2032
森クリニック	周匝728-1	☎954-4747
仁美診療所	仁堀中1684-1	☎958-2011

# びんおの分け方・出し方

# ちらっとのポイント

① 口まわりからごみの分別にご協力いただきありがとうございます。ごみ分別の間違いやすい分け方、出し方についてのポイントを紹介いたします。

② 分別されたごみは新たな資源としてリサイクルされます。限りある資源の有効活用のため分別にご協力をお願いします。

## 埋立ごみ

③ 間違いやすい分別その①

「埋立ごみ」は、ガラス、陶磁器、化粧びん、菓のびん、油のびん、水洗いしてもきれいにならないびん、などのリサイクルできない割れものが対象です。「埋立ごみ」の指定袋に入れて出してください。

きれいな無色のびん、茶色のびん、その他の色びんはリサイクルできますので【金属・びん】の口に出してください。



▼「埋立ごみ」の回収日

【ペットボトル・埋立ごみ等】

## 廃電池

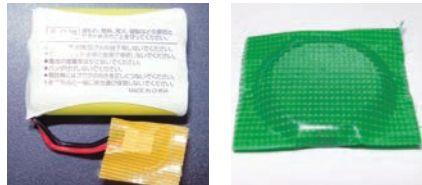
④ 間違いやすい分別その②

平成27年から従来のアルカリ電池、マンガン電池に加え、ボタン電池、コイン電池、小型充電電池も「廃電池」としてごみ出しできるようになっています。



## ごみ出しポイント

火災の原因にもなりますので、ボタン電池、コイン電池、小型充電電池などは電極部分をセロハンテープやビニールテープで絶縁してください。マンガン電池、アルカリ電池は絶縁の必要はありません。そのまま出してください。



▼「廃電池」の回収日

【ペットボトル・埋立ごみ等】

## 無色のびん

⑤ 間違いやすい分別その③

無色のびんの表面に直接印刷されたものや、すりガラス状になった無色の



びんが多く見られ、分別方法についての質問が多く寄せられています。

## 見分けポイント

注ぎ口の部分が無色透明の場合は「無色のびん」です。



▼「無色のびん」の回収日

## 金属・びん

## その他金属

⑥ 間違いやすい分別その④

飲食用缶の中に缶詰などの金属製のふたが混ざっているものがあります。金属製のふたは「その他金属」で出してください。



▼「その他金属」の回収日

【金属・びん】

## プラスチック製容器包装

⑦ 間違いやすい分別その⑤

「プラスチック製容器包装」の分別方法についての質問が多数寄せられています。

## 見分けポイント

容器包装リサイクル法に定めるその他プラスチック製容器包装識別マークがついた容器と包装のみです。ただし、容器包装が汚れていると再生できません。分別時に簡単に洗い、資源ごみの口に出してください。汚れが取れない場合は可燃ごみで出してください。



▼プラスチック製容器包装の回収日

【新聞・雑誌・布等】  
【金属・びん】  
【ペットボトル・埋立ごみ等】

問い合わせ先／本庁環境課  
☎(051)42517

『訓練』で災害に強い、安心・安全な地域づくり



# 平成30年度 赤磐市総合防災訓練

2018.11.25日 9:30▶12:00

くまやま水辺の楽校

市では、防災意識の高揚と防災力の向上を目的に、巨大地震の発生と豪雨被害を想定した総合防災訓練を実施します。

## 主な訓練

- 災害対策本部設置運用訓練
- 情報収集・伝達訓練
- 救出・救助訓練
- 水防工法訓練
- 災害医療対策訓練
- 広域応援要請訓練
- 避難所開設・運営訓練
- 緊急物資輸送訓練
- ライフライン復旧訓練
- 防災展示・体験訓練

など



給食訓練で  
カレー・豚汁  
あります

土のう作り、  
地震体験  
どなたでも参加  
体験できます



● 問い合わせ先 / 本庁暮らし安全課 ☎955-2650



おかやまの消防団

マスコットキャラクター  
団 吉

## 赤 磐 市

# 消防団員募集!! 女性消防団員歓迎!



消防団は、それぞれ仕事を持ちながら、「自分の地域は自分たちで守る」という精神に基づき、地域の安心・安全を守るために活躍している人たちが集まる消防機関の一つです。火災発生時の消火活動、地震や風水害などの災害発生時の救助・救出活動、警戒巡視、災害防ぎょ活動などに従事し、地域住民の生命や財産を守るために活躍しています。また、災害発生時だけでなく、平常時においても訓練、防火指導、広報活動など防災力の向上や地域に密着したコミュニティ活動を行うなど「地域の防災リーダー」として重要な役割を担っています。

女性消防団員は、火災予防や地域防災などの広報・啓発活動を主に、消防団が行う各種行事への参加、災害時の後方支援などが期待されています。



赤磐市消防操法大会



中継放水訓練



岡山県消防操法大会



総合防災訓練



女性消防団員による広報活動



防火パレード



水防訓練

### 募 集 人 員

女 性 部 5人程度  
山陽方面隊 20人程度 赤坂方面隊 10人程度  
熊山方面隊 募集無し 吉井方面隊 35人程度

### 入 団 資 格

- ・市内に在住または在勤して18歳以上50歳未満の人。  
(ただし、任命権者が特に必要と認めた場合は、この限りでない。)
- ・健康で防災意欲、ボランティア精神の旺盛な人。

### 募 集 期 限

平成31年2月22日(金)

### 消 防 団 員 の 処 遇

- \*条例に基づき年報酬・手当が支給されます。
- \*活動に必要な被服を貸与します。
- \*公務災害補償、退職報償金、表彰などの制度があります。

### 問 い 合 わ せ ・ 申 し 込 み 先

赤磐市消防本部 消防総務課 消防団係 ☎955-2245  
【平日】8時30分から午後5時15分まで

## 第3回 AMDA・赤磐市防災国際フォーラム

第3回のフォーラムでは、AMDA赤磐市中学生海外研修プログラムで赤磐市長と市内の中学生5人がスリランカでなにを見て、何を感じたのか報告会を行います。また、西日本豪雨災害の際、AMDAと赤磐市がどのように動いたのかなどについて振り返ります。

日時：11月11日(日) 13:30～16:00

場所：桜が丘いきいき交流センター 大ホール



### 主なプログラム

- 13:00 開場
- 13:30 開会
- 13:40 赤磐市派遣職員活動報告
- 14:00 西日本豪雨の被災体験（防災士:太田 裕之）
- 14:35 休憩
- 14:45 AMDA・スリランカ平和構築プログラム（AMDA赤磐市中学生海外研修プログラム）活動報告（赤磐市中学生・福山誠之館高校生・AMDA中学高校生会）
- 15:55 質疑応答
- 16:00 閉会



### 太田 裕之（おおた ひろゆき）プロフィール

赤磐市出身。防災士の資格を赤磐市で取得。現在は倉敷市真備町に居住し、先日の西日本豪雨で自宅と職場が被災し、豪雨に伴い開設された岡田小学校避難所の運営ボランティアスタッフとして活躍されました。岡田地区まちづくり協議会に所属。

## 北海道の被災地へ市職員（AMDA出向）派遣

9月7日、赤磐市からAMDAへ出向している職員とAMDA本部職員が、6日未明に最大震度7の地震が発生した北海道の被災地に向かいました。

被害の大きかった厚真町の医療支援の協力を行うために現地災害対策本部へ入り、医療機関と、AMDA看護師との調整などを行いました。

AMDAでは、9月28日までに医療調整員、看護師などの医療者および調整員6人が医療支援などを行いました。また、炊き出しチームも現地に入り、避難所でカレーや豚汁を提供しました。



■ 問い合わせ先 / 本庁くらし安全課 ☎955-2650



市内にはバスに乗って行くことができるスポットがたくさんあります。今回は、熊山診療所と下市を往復する、松木・下市線に乗って、熊山地域にある永瀬清子展示室に行きました。



この展示室では赤磐市出身で日本を代表する女性詩人である、永瀬清子の作品を紹介しています。

また、隣接する図書館では、関連する書籍や、映像を見ることもできます。11月18日(日)まで企画展も開催されています。企画展の詳細は、市ホームページでご覧いただくか、赤磐市教育委員会熊山分室 (☎955-1360) までお問い合わせください。



市民バス松木・下市線の車両

- 時間／行き…赤磐市役所9：38発～熊山診療所9：59着  
 帰り…熊山診療所11：05発～赤磐市役所11：33着
- 料金／1乗車200円  
 (小学生、障害者等と付添者1人まで…半額 乳幼児…無料)

○公共交通は、みんなで利用することで維持されます。  
 お住まいの地域でどこを市民バスが走っているか分からない…という人のために、市ではバスの乗り方教室を開催しています。ご希望の場合は、お問い合わせください。

●問い合わせ先／本庁秘書企画課 ☎ 955-2692

## 市での人権啓発活動に使用します!

### 人権啓発ポスター・人権標語の審査会

9月10日に人権啓発ポスターおよび人権標語審査会を開催し、人権啓発ポスターについては、平成31年版人権啓発カレンダーに31点採用、人権標語については最優秀賞1点、優秀賞12点が選ばれました。



人権啓発カレンダー表紙に採用された作品(中藤 鞍之助(石相小学校6年))

### ■人権啓発ポスター

天間 陸(山陽小1年)、吉岡 大翔(山陽小6年)、藤田 悠生(山陽東小4年)、福本 呼春(山陽北小5年)、中藤 鞍之助(石相小6年)、近藤 蒼真(笹岡小2年)、實盛 里美(笹岡小5年)、坂野 日万莉(磐梨小1年)、森定 佑守(磐梨小2年)、松田 うた(磐梨小3年)、小野 弘貴(磐梨小4年)、蓮池 日茉璃(磐梨小6年)、岡本 希愛(豊田小3年)、徳本 鈴(桜が丘小3年)、小川 淳平(桜が丘小6年)、石黒 悠太(城南小4年)、古野 友彩(高陽中1年)、藤原 綾音(高陽中1年)、青井 萌希(高陽中1年)、杉岡 七海(高陽中2年)、石原 奈々加(高陽中3年)、小竹 雄翔(高陽中3年)、黒岡 愛璃(桜が丘中1年)、関内 友哉(桜が丘中2年)、山川 結愛(桜が丘中2年)、田村 光梨(赤坂中2年)、田中文(磐梨中1年)、金光 日都(磐梨中2年)、小野田 恋子(磐梨中3年)、岡田 七海(吉井中2年)、高原 瑠那(吉井中3年)

### ■人権標語

#### 【最優秀賞】

言っていいこと悪いこと発する前に心呼吸

満田 幸子(一般)

#### 【優秀賞】

岡 蒼太(山陽小3年)、西野 蘭(山陽西小3年)、堀 杏理(笹岡小3年)、景山 愛心(山陽西小6年)、岡村 康平(石相小6年)、近藤 由菜(笹岡小6年)、西岡 香乃葉(高陽中1年)、森廣 妃奈(桜が丘中1年)、藤井 希空(吉井中2年)、松本 祐子(一般)、川野 雄司(山陽桜保育園保護者)、藤田 めぐみ(いちょうの森こども園保護者)



## 交通安全への願いを込めて

### 亀のお守り寄贈

9月19日、老人クラブ山陽支部女性部から亀のお守りが市に寄贈されました。今年12回目になり、このお守りは、「亀のようにゆっくり安全運転で、長生きをするように」、材料の5円には「みなさまにいいご縁がありますように」との願いをこめて作成されたものです。寄贈されたお守りは、秋の交通安全県民運動の街頭啓発活動で配布しました。



## 100歳おめでとうございます。

西岡 翼さん(二井)

8月22日で100歳を迎えられた西岡さんのお祝いに、副市長が訪問しました。農業をやめられた後、世界各国を旅されたり、テニスで活躍されたりしました。何事も継続することが大切だと話されました。



## 100歳おめでとうございます。

小野 一江さん(西中)

9月6日で100歳を迎えられた小野さんのお祝いが敬老会で行われ、保健福祉部長が訪問しました。発表された長寿番付では見事横綱になられました。長寿の秘訣は、おおらかに過ごすことだそうです。



## 100歳おめでとうございます。

岸田 琴静さん(尾谷)

9月15日で100歳を迎えられた岸田さんのお祝いに、保健福祉部長が訪問しました。長寿の秘訣は、好き嫌いなく、趣味を生かしていつも笑顔でいることだそうです。



## 「あかいわハートフル太陽」

赤磐市複合型介護福祉施設の名称決定

赤磐市複合型介護福祉施設の名称が「あかいわハートフル太陽」に決定しました。9月26日、採用者の佐藤さんへの記念品贈呈式が行われ、市長から記念品が手渡されました。この名称には、「太陽のように明るく、一人ひとりに心をこめた介護福祉、地域交流の場でありますように」との想いが込められています。名称は、6月25日から8月10日まで募集し、36件の応募がありました。たくさんのご応募いただきありがとうございました。



## 今月の表紙・編集者のつぶやき

▶9月22日、赤坂ひまわりこども園で第1回目の運動会が行われました。園児たちは、元気いっぱいダンスやリレーなどを披露しました。また、この日は赤坂中学校の生徒が競技の準備などを手伝う姿も見られ、素敵な運動会となりました。(木下)

ハートフル講座



岡山県人権啓発  
シンボルマーク

〈人権週間〉  
12月4日(火)～10日(月)



講師

元自衛隊の臨床心理士  
NPO法人ハートシーズ理事長

玉川 真里さん

### プロフィール

1973年、岡山生まれ。自衛官を経て、より多くの人々の心を救済したいとの思いから、資産をすべて投入し、NPO法人ハートシーズを設立。メディアの出演やブログでの啓蒙活動、人権・子育てなどの講演でも全国各地で活躍中。

主な著書『もう、「あの人」のことで悩むのはやめる』（サンマーク出版）、『いい人病』（大和書房）など多数。

### (法務省委託事業)

- 主催／赤磐市・赤磐市教育委員会
- 後援／岡山県
- 問い合わせ先／本庁協働推進課 ☎955-1114

平成30年度 人権を考える講座

# 「命と向き合う」

もっとも自殺率の高い職業の

自衛隊に勤務したことなどの経験をもとに、  
どのようにすれば心が鍛えられ潰れないか、  
具体的にお話しくれます。

あなたの心を大切に、

あなたの命と向き合ってみませんか？

日時

12月2日(日) 13時から  
(受付は12時30分～)

場所

くまやまふれあいセンター  
多目的ホール(松木621-1)

入場  
無料

### スケジュール

- 13:00～13:25 開会・オープニング  
「赤坂グリーンヒルズ」によるコーラス  
開会式・人権標語表彰式
- 13:30～15:00 講演会
- 15:00～ 閉会

### 入場整理券配布 11月8日(木) 9:00～

入場整理券が必要です。本庁協働推進課・各支所市民生活課・各出張所および熊山公民館でお求めください。

- ・託児を希望する場合は、11月27日(火)までにお申し込みください。
- ・手話通訳、要約筆記があります。
- ・会場内の写真撮影、録画・録音などはご遠慮ください。