

# 広報あかしのね

JAN. 2020

NO. 178

P02 ▶ P03

新年のごあいさつ

P04

全日本ホッケー選手権大会

P05

あかいわ祭り

第66回県消防操法訓練大会で入賞した選手の様子（県消防学校）

今年も大会に向け、市内各地で訓練が始まっています。



# 魅力的なまちづくりに向けて

赤磐市長 友實 武則

**明** けましておめでとうございませす。市民の皆様には、輝かしい新春をお迎えのこととお慶び申し上げます。また、平素から、市政の推進に対し、多大なるご理解ご協力をいただいておりますことに、心から感謝申し上げます。

昨年は、住みよい魅力あるまちづくりの実現のため、公共交通の拠点整備や新たな雇用の確保による地域のにぎわい創出、基幹産業である農業のさらなる強化、安心して子育てができる環境づくりなどをはじめ、市民の皆様の幸せにつながる施策を力強く進めてまいりました。その結

果が、総務省がまとめた2018年人口移動報告で、中国地方の全市町村の8割が、「転出超過」という状況にもかかわらず、本市では3ケタにおよぶ人数の「転入超過」として表れています。これは、「住み続けたい、住んでみたい」と、選ばれるまちの実現に向け、一步一步着実に推進してきた成果と確信しております。本年は、今後5年間の第2期赤磐まち・ひと・しごと創生総合戦略を策定し、「暮らしの場」、「働く場」、「生活を楽しむ場」、そして何より「子育てをする場」として、さらに魅力的なまちづくりに向けて力強く推進してまいります。

また昨夏には、熊山運動公園の整備事業完了とともに、ニュージラード代表女子ホッケーチームの事前キャンプが実現しました。今年はいよいよ東京2020オリンピックが開催されます。市内のスポーツの普及・振興および赤磐市の魅力を国際的に発信することを目指し、ホッケー競技選手団の直前キャンプ誘致

実現に全力で取り組んでまいります。昨年同様、心からの歓迎にご協力のほどよろしくお願いいたします。

最後になりましたが、昨年の教育委員会における不適切な事務処理につきまして、市民の皆様の信頼を著しく損なう事態になりましたことに、深くお詫び申し上げます。再発防止に努めるとともに、信頼回復に向け、全力を挙げて取り組んでまいります。

結びにあたり、この一年が皆様にとって素晴らしい年となりますようお願い申し上げます。新年のごあいさつといたします。

2020年 新年

# 新年のごあいさつ



# 子どもたちに「生きる力」を

赤磐市教育委員会教育長 内田 恵子

**明** けましておめでとうございませす。皆様には、お健やかに新しい年をお迎えのこととお慶び申し上げます。また、日頃から市の教育行政に深いご理解・ご協力をいただいておりますことに、厚くお礼申し上げます。

本年も、教育理念「互いを尊重し、笑顔が輝く人づくり」のもと、豊かな学びと健康な体づくり、社会情勢の変化に対応した生涯学習の推進やスポーツ・文化の振興に取り組んでまいります。

さて、学校では、新しい学習指導要領に則って教育課程が組まれます。大きな変更点は、道徳の教科化、小

学校での英語の教科化、プログラミング教育の導入です。時間数確保のため、普通教室に空調設備が整えられたことから、2学期の始業式を練り上げることとしました。ゆとりを持たせて教育活動を展開することにより、子どもたちの自律を促し、予測を超えて進展している社会の変化に柔軟に対応していくための「生きる力」を身に付けることを重視していきたいと考えています。園や学校現場と連携を密にし、着実な進展に努めてまいります。

皆様には、これからの社会を担っていく子どもたちの成長に、改めてご支援・ご協力をお願い申し上げます。

最後になりましたが、昨年の事案により、市民の皆様の信頼を損ねることになり、深くお詫び申し上げます。今回のことを重く受け止め深く反省し、職員一丸となって再発防止、信頼回復に努めてまいることとを申し添え、新年のごあいさつとさせていただきます。

# 新年を迎えて

赤磐市議会議長 金谷 文則

**令** 和となり初めて迎える新しい年が、皆様にとって素晴らしい年になりますことを、心よりお祈り申し上げます。

昨年は、複数の台風や大雨により日本各地に甚大な被害もたらされ、多くの人命も失うこととなりました。お見舞いを申し上げますとともに哀悼の意を表します。

新天皇の即位に関する儀式やその報道を目にし、「平穏で安心して暮らせる国」が、さらにさらに続くことを願わずにはられません。

我々の住む赤磐市が、「安心で安全な住み良い街」になることを目指し、より一層の努力を、議会と執行

部が協力していかなければならないと、決意を新たにいたしました。

昨年、大変な名誉な事件が教育委員会内部で発生し、市民の皆様には大変なご心配とご迷惑をお掛けいたしました。議会としても、深くお詫び申し上げます。

議会では、定例会中の常任委員会をインターネット中継することにより、委員会の様子を知っていただくことができ、さらなる議会改革への一歩を踏み出していきたいと考えています。また、今までなかった「予算・決算」の委員会を新しく設け、予算委員会では議員全員参加での議案審査としました。そのことにより、議員個人の責任をより明確にすることができるようになりました。

これからも、「議会改革検討委員会」や講師を招いての勉強会、問題解決の調査検討などの会を通じ、赤磐市政に貢献できる議会を目指し、努力していく一年にしたいと思います。

赤磐市民の皆さんの負託を受けた議員として、自覚と責任を持って行動していきたいと思っております。





# 全日本ホッケー選手権大会開催



12月5日から8日までの4日間、熊山運動公園で全日本ホッケー選手権大会が開催されました。前回に引き続き、男女同時開催され、東京2020オリンピック出場を決めた日本代表選手が、各所属チームで令和初代王座をかけてハイレベルな試合を展開しました。女子決勝戦は、NHKで生中継され全国から注目を浴びました。

また会場には市民をはじめ、全国から多くの人が来場し、選手たちに熱い声援を送りました。

今大会には、磐梨中学校出身の白石莉奈子選手をはじめ岡山県出身の選手も出場。所属チームで中心選手として活躍しました。過去に同大会が開催された際に、小学生だった選手たちは、エスコートキッズの経験があり、地元開催の大会に選手として出場できた喜びはひとしおで、地道な普及、強化活動の成果といえます。

そして、今大会でも、男子・女子決勝戦では、地元のホッケークラブに所属している小学生が、選手と手をつないで入場するエスコートキッズとして登場しました。キッズは、緊張しながらも、日本のトップレベルの選手との交流を楽しんでいました。ハーフタイムには、「創志学園高等学校ダンス部&創志ジュニア」によるダンスも披露され盛り上がりました。

また、赤磐市がオリンピック直前キャンプの誘致を目指している「ニュージージラント代表女子ホッケーチーム」への応援フラッグコーナーには、来場した多くの人から応援メッセージが寄せられました。

今回、選手棟や会議室等を備えたクラブハウスが完成し、ビデオアンパイアシステムや電光掲示板を整備。来場者や大会関係者から、すばらしい会場と絶賛の声が上がりました。

今年もこの大会が赤磐市で開催される予定です。皆様のご来場をお待ちしています。



男子優勝：岐阜朝日クラブ(3連覇)



女子優勝：ソニーHC BRAVIA Ladies(7連覇)







# あかいわ祭り



11月3日(日)、赤坂ファミリー公園とサッポロビール岡山ワイナリーを会場に、あかいわ祭りが開催され、市内外からおよそ1万人が訪れ、あかいわの秋を満喫しました。

飲食・物販テントでは、地域自慢の産品をはじめ、市内で採れた野菜や果物を用いたメニュー、地酒・ワインなどの提供が行われました。また、体験コーナーでは、乗馬体験、えさやりによる動物とのふれあい体験や「働くクルマ乗車体験」として、高所作業車やショベルカー、自衛隊車両、消防車などにぎわいました。

また、ステージでは、地元中学校吹奏楽部による演奏、地域の皆さんによる踊りなどが繰り広げられました。その他にも、子どもに人気のキャラクタータイイベント、バルーン&ジャグリングショー、ミニコンサートもあり、大いに盛り上がりました。



**是里**  
**ワインフェスト**  
 是里ワイン新酒  
 キャンベル・ロゼ解禁

11月17日(日)、岡山農業公園ドイツの森では是里ワインフェストが開催され、ワイン愛好家や来場者の皆さんとともに、新酒の誕生を祝いました。

メイン会場では、是里ワインの無料試飲やベリーダンス、バルーンショーなどのステージ、ハーバリウムづくり体験などが行われ、来場者はフレッシュでフルーティーな新酒キャンベル・ロゼや地域出店者のグルメを味わいました。また、まちエリアで開催された「まちかどコンサート」では、ドイツの街並みに響き渡る優雅な歌声と音色に、多くの来場者が足を止め聴き入っていました。





# 普段から 人生会議を

11月17日、中央公民館を会場に「第4回赤磐市在宅医療介護推進フェア」が開催されました。今回のテーマは「人生会議（ACP：アドバンス・ケア・プランニング）」

です。いつかはおとずれる人生最後の終末期をどのように迎えるか、本人や家族が話し合い、共有しておくことはもちろん大切です。しかし、いざという時に、本人の意思が反映されないという問題が起こりうることもあります。そこで今、国では、本人や家族だけでなく、かかりつけ医や本人を取り巻く支援者（ケア

マネジャーなど）とも一緒に普段から話し合っておくことを「人生会議」と定義し推奨しています。

今回のフェアでは、この「人生会議」について、医師や赤磐消防署救急救命士による講演会、落語家・春風亭昇吉さんによる落語の上演を行いました。会場には、子どもから大人まで多くの参加があり、講演会では真剣に、落語になると、会場内から大きな笑い声があふれていました。さらに、市内の在宅医療・介護サービスを紹介する特設コーナーでは、医師、歯科医師、赤磐医師会病院をはじめとする医療関係者やケアマネジャー、ヘルパーなどの介護関係者、また弁護士など多くの専門職が一同に介し、サービスの紹介や市民の相談にのるなど大変賑わいました。



1



2



3



4



5



6



落語家・春風亭昇吉さん



7



8



9

◆特設コーナー…①かかりつけ医のコーナーでの医療相談 ②薬剤師コーナーでの肺年齢測定 ③弁護士コーナーでの高齢者の権利擁護の相談 ④ケアマネジャーコーナーでの介護相談 ⑤小規模多機能居宅介護コーナーでのサービス説明 ⑥栄養士会コーナーでの栄養相談 ⑦消防署コーナーで心肺蘇生法の体験 ◆舞台コーナー…⑧森クリニック・森昌忠院長による講演会 ⑨「最後まで自分らしく」(県作成) 上映



# あかいわキラリ★安全フェスティバル ～守りたい、大切な命。～

11月23日、山陽ふれあい公園で「あかいわキラリ★安全フェスティバル～守りたい、大切な命。～」が開催されました。このイベントは、交通安全・防犯・防災・消費生活を直接学び、体験する行事として平成24年度から開催しているもので、今回も市内外から約2,500人が来場。

屋内会場では、自転車こいでガチャポンGET、追突に注意ゲーム、巨大段ボール迷路、防犯ブザーデコレーション、气象台コーナーなど、楽しく遊びながら学ぶコーナーが充実。人気キャラクターの騎士竜戦隊リュウソウジャーショーも大盛況でした。

屋外会場では、自衛隊や赤磐警察署、消防本部による車両展示が行われ、多くの家族連れが車両の見学をしたり、さまざまな制服を着て記念写真を撮ったり、思い思いに楽しんでいました。また、あかいわ防災士連絡会による非常食が体験できる防災カフェコーナーもあり賑わいました。

来場した人たちはこのイベントを通じて、学び、体験し、「くらしの安全・安心」に対する意識を高めていました。



## 赤磐市交通安全対策協議会 令和元年度「交通安全標語優秀作品」「交通安全功労者」表彰

### ■交通安全標語優秀作品

子どもから大人まで交通安全について考えてもらうことを目的に、交通安全標語を募集しました。その応募総数2,243点(小学校3年生までの部1,001点、小学校4年生～中学校3年生の部1,164点、一般の部78点)の中から、次の9点が優秀作品に選ばれ、表彰しました。(敬称略)



#### 〈小学校3年生までの部〉

市長賞	とうげこう きちんとまもるよ こうつうルール	山陽小学校1年	河本 佳渚
議長賞	ありがとう えがおをつなぐ こうつうルール	軽部小学校1年	末行 龍空
赤磐警察署長賞	おでかけは しいとべるとを つけてから	山陽小学校3年	山本 梨紗

#### 〈小学校4年生～中学校3年生の部〉

市長賞	赤磐市 ゆずるやさしさ 事故ゼロへ	桜が丘小学校5年	津村 柚葉
議長賞	感情を 一度おさえて あおりなし	桜が丘中学校2年	横田 治樹
赤磐警察署長賞	見てますか スマホじゃなくて 歩行者を	桜が丘中学校1年	平田 稔稀

#### 〈一般の部〉

市長賞	気付いてね 上げる小さな かわいい手	石戸 松子
議長賞	あっ危ない もっとボチボチ 走らにゃー	石戸 元
赤磐警察署長賞	広げよう 心のゆとり 車間距離	阿部 由紀

### ■交通安全功労者

登下校の見守りや啓発活動の協力など、多年にわたる交通事故防止への活動の功績を讃えて、3団体を表彰しました。(敬称略)

- ・磐梨小学校安全パトロール隊
- ・赤磐市老人クラブ連合会山陽支部女性部
- ・赤磐市老人クラブ連合会吉井支部女性部





■税務署の開設する確定申告会場（※詳しくは瀬戸税務署へお問い合わせください）

開設日	相談時間	会場
2月17日(月)～3月16日(月) ※土・日などの休日を除く	午前9時～午後5時 ※受付は午前8時30分～午後4時	瀬戸税務署 岡山市東区瀬戸町瀬戸70 ☎086-952-1155
2月17日(月)～3月16日(月) ※土・日などの休日を除く (ただし2/24(月)・3/1(日)に限り開設)		ママカリフォーラム 岡山市北区駅元町14-1 岡山コンベンションセンター2階
★2月16日(日)以前は、上記の2会場とも申告会場は設置していません。		
★駐車場は台数に限りがありますので、公共交通機関の利用をお願いします。(ママカリフォーラムは有料)		

今年の申告は、**2月17日(月)から3月16日(月)まで**です。申告の必要な人は、書類の準備を始めましょう。

# 令和元年分所得税および復興特別所得税、令和2年度市県民税（住民税）の申告時期が近づきました

市の申告相談の日程は、広報あかいわ2月号でお知らせします。

今年度は、赤坂会場が赤坂支所から赤坂健康管理センターに変更となっておりますので、お間違えのないようにお越しく下さい。

## 自書申告のお願い

申告会場では、長時間お待ちいただく場合があります。混雑緩和のため、手引きなどを見ながら自分で申告書を作成して提出する『自書作成』にご協力ください。

## ▼市民税・県民税申告(兼国民健康保険税申告)

申告書や手引きなどは本庁税務課、各支所市民生活課にあります。また、令和元年中に平成31年度(令和元年度)分の申告をした人には、申告期間までに申告書や手引きなどをお送りします。

## ▼所得税および復興特別所得税申告

申告書や手引きなどは税務署や国税庁ホームページ(<http://www.nta.go.jp>)などでお求めください。

## ▼申告書を作成したら

作成した申告書は、控除証明書などの必要資料を添えて提出してください。

※e-Tax(電子申告)で提出の場合は、必要資料は5年間各自で保存してください。

2月16日(日)以前であっても、郵送等または窓口への提出により申告書をご提出いただけます。

市民税・県民税申告書は、本庁税務課、各支所市民生活課の窓口にご提出ください。

確定申告書は申告期間中に限り本庁税務課、各支所市民生活課、各申告会場にお持ちいただけます。瀬戸税務署へ送り渡します。

郵送で提出する場合は、市



## 確定申告に関する一般的なご相談の問い合わせ

### 確定申告テレフォンセンターのご案内

テレフォンセンターでは、確定申告に関する一般的なご相談・確定申告書等の発送などを受け付けています。

**☎086-952-1155**

(瀬戸税務署の代表番号と同じです)

※音声ガイダンスに従い【0番】を選択してください。

■開設期間 / 1月17日(金)～3月16日(月)

午前8時30分～午後5時

※原則として、土・日曜日、祝日等の休日を除く

■受付内容 / 確定申告に関する一般的なご相談・確定申告書などの発送

ホームページでも、税金に関する情報を提供しています。

⇒ 国税庁ホームページ「タックスアンサー」で検索

## 瀬戸税務署への来署によるご相談は、事前予約が必要です。

電話での回答が困難な相談内容については、電話などで事前に相談日時を予約してください。

■相談日 / 毎週水曜日(ただし、相続税、贈与税および譲渡所得(資産税関係)に関する相談日は、第2水曜日のみとします)

**☎086-952-1155** (瀬戸税務署代表)

音声ガイダンスに従い【2番】を選択してください。

※なお、確定申告における申告書作成会場へお越しいただく際には、事前の予約は必要ありません。

## スマホ×確定申告 進化するスマート申告!

スマートフォンでも所得税の確定申告書が作成できます!

### ★スマホで見やすい専用画面

令和2年1月から、2か所以上の給与所得がある方など、スマホ専用画面をご利用いただける方の範囲が広がりました。

※詳しくは国税庁ホームページの「確定申告書等作成コーナー」へアクセス!





民税・県民税申告書は本庁税務課、確定申告書は瀬戸税務署へそれぞれお送りください。

### ▼社会保険・税番号制度(マイナンバー制度)について

平成28年分の申告から「マイナンバー(12桁)の記載」と「本人確認書類の提示または写しの添付」が必要になりました。マイナンバーの記載漏れ、記載誤りには十分ご注意ください。

※本人確認書類(①または②のいずれかが必要です)

- ① マイナンバーカード
- ② マイナンバー通知カード+運転免許証、パスポートなど

### ▼次に該当する確定申告は税務署で申告してください

- ① 災害の雑損控除や減免制度を利用する人
- ② 土地や建物などの譲渡所得
- ③ 株式の譲渡所得・分離課税の配当所得・先物取引に係る雑所得などのある人、損失の繰越をする人
- ④ 営業所得、不動産所得
- ⑤ 青色申告
- ⑥ 住宅借入金等特別控除を初めて受ける人
- ⑦ 過年分(平成30年分以前)

### ■問い合わせ先

● 本庁税務課市民税班  
☎(955)0951

## 国民健康保険税、介護保険料、後期高齢者医療保険料は、 確定申告および市県民税申告の際に 社会保険料控除の対象になります



令和元年中に支払ったこれらの保険料は、確定申告や市県民税申告の際に社会保険料控除の対象となります。申告書の社会保険料控除欄にご記入ください(領収書の提出は必要ありません)。支払金額の確認方法は次のとおりです。

### ▼特別徴収(年金天引き)の人

平成31年2月、4月、令和元年6月、8月、10月、12月の天引き分の合計金額になります。令和2年1月に年金保険者から送付される「公的年金等の源泉徴収票」に「社会保険料の金額」として記載されています。毎年6月中旬から7月下旬に赤磐市から送付されるそれぞれの「年額決定通知書」を参考にして、平成31年の2月から令和元年12月に年金から特別徴収(天引き)されている金額をそれぞれ合計して確認してください。

遺族年金や障害年金については「公的年金等の源泉徴収

票」は送付されませんのでご注意ください。特別徴収の場合、その年金の受給者本人のみに社会保険料控除が適用されます。

### ▼普通徴収(納付書または口座振替の方法で納付)の人

納付書で支払った領収書(平成31年1月から令和元年12月中の領収印のあるもの)と令和元年中に口座振替された額の合計金額になります。

### ▼納付済額通知書の送付

次の保険税(料)の納付済額について、それぞれ1月末日までに送付されますので、申告で「社会保険料控除」として計上する場合などにご利用ください。

### 〈国民健康保険税〉

令和元年中(平成31年1月1日から令和元年12月31日まで)に支払った保険税額を記載した「国民健康保険税納付済額通知書」をお送りします。なお、この通知書は再発行できませんので、お手元に届

きましたら大切に保管してください。

### 〈介護保険料〉

令和元年中(平成31年1月1日から令和元年12月31日まで)に納付通知書または口座振替により納付した保険料額を記載した「介護保険料納付済額通知書(普通徴収分)」をお送りします。

※納付額の全てを記入したものが必要な人は、1月中旬以降に本庁介護保険課または各支所健康福祉課までお問い合わせください。

### 〈後期高齢者医療保険料〉

令和元年中(平成31年1月1日から令和元年12月31日まで)に口座振替により納付した保険料額を記載した「後期高齢者医療保険料口座振替納付済額通知書」をお送りします。※納付額の全てを記入したものが必要な人は、1月中旬以降に本庁市民課または各支所市民生活課までお問い合わせください。

◆年度途中で特別徴収に切り替わった場合や特別徴収で金額変更のあった場合など、特別徴収分と普通徴収分が同時にある人がいます。このように納付方法が複数ある人は、それぞれの金額の合計額を申告してください。

◆保険料をいったん納付した後、何らかの事情で一度納付した保険税(料)が赤磐市から還付(返金)されている場合は、還付を受けた分を差し引いた額で申告する必要があります。

◆納付額が不明の場合は、市役所の各窓口(各支所)で確認できますが、個人情報ですので、本人・家族の確認のために住所・生年月日・続柄などをお伺いしますので、あらかじめご了承ください。

### ■問い合わせ先

#### 〈国民健康保険税〉

● 本庁税務課市民税班  
☎(955)0951

#### 〈介護保険料〉

● 本庁介護保険課介護保険班  
☎(955)1116

#### 〈後期高齢者医療保険料〉

● 本庁市民課国保年金班  
☎(955)1113



# 償却資産(固定資産税)申告のご案内

## 10kW以上の太陽光発電設備も該当です

固定資産税は土地、家屋のほか、償却資産(事業用資産)も課税の対象になります。令和2年1月1日現在で赤磐市内に償却資産を所有している人は令和2年1月31日までに償却資産の申告をしてください。エルタックスによる電子申告も可能です。

太陽光発電設備は償却資産に該当し、申告の対象となる場合があります。左の表を参照

設置者	10kW以上の太陽光発電設備	10kW未満の太陽光発電設備
個人(住宅用)	償却資産の申告対象 (余剰電力の売電であつても申告対象)	償却資産の申告対象外
個人(事業用)	償却資産の申告対象 (事業用資産については、発電出力量や売電方法に関わらず申告対象)	
法人	償却資産の申告対象 (事業用資産については、発電出力量や売電方法に関わらず申告対象)	



考に、所有されている太陽光発電設備の設置状況を確認してください。

### 申告対象となる償却資産

太陽光パネル(家屋の屋根材となつている場合を除く)、架台、送電設備、電力量計、パワーコンディショナーなど

### 問い合わせ先

● 本庁税務課資産税班  
☎(955)0952

# 障害者控除対象者認定書、おむつ使用証明書の交付

## 障害者控除対象者認定書の交付について

身体障害者手帳などの交付を受けていなくても令和元年12月31日時点(年の途中で亡くなられた場合は、死亡時点)で要介護3・4・5の認定を受けている人は、確定申告で障害者控除の対象となります。

障害者控除の対象の人で、認定書の必要な人は、本庁介護保険課または各支所市民生活課に申請してください。

※申請には印鑑が必要です。  
※65歳未満の人は対象となりません。

## おむつ使用証明書の交付について

おむつ代の医療費控除に必要な「おむつ使用証明書」は、次のすべての要件を満たしていれば、医療機関にかわつて市が証明書を発行することができます。希望する人は、本

庁介護保険課または各支所市民生活課に申請してください。

### 要件

- 介護保険の要介護認定者で、前年から引き続きおむつが必要な状態が継続している。
- おむつ代の医療費控除を受けるのが2年目以降である。(初めての人は医療機関で発行してもらつてください)
- 介護保険法に基づく主治医意見書の記載内容が一定の要件(寝たきり状態であることおよび尿失禁があること)を満たしている。

### 問い合わせ先

- 本庁介護保険課介護保険班  
☎(955)1116
- 赤坂支所市民生活課健康福祉班  
☎(957)4822
- 熊山支所市民生活課健康福祉班  
☎(995)1293
- 吉井支所市民生活課健康福祉班  
☎(954)1374





●このコーナーでは、暮らしに役立つ情報やコラムを掲載しています。

募集

応急手当を学びませんか？

応急手当では5年に1度より良い方法が変わってきます。この機会にぜひ新しい救命処置を覚えてください。AEDの使い方や胸骨圧迫がためらいなくできる方法を誰にでも分かりやすく説明します。受講希望者が少数の場合、やむを得ず中止することもあります。ご了承ください。

■日時／1月26日(日)

情報ボックス内でお知らせする市役所関係の電話番号は下記のとおりです。

- 本庁代表…………… ☎955-1111
- ▷政策推進課政策企画班…………… ☎955-2692
- ▷政策推進課地域創生班…………… ☎955-1220
- ▷くらし安全課…………… ☎955-2650
- ▷市民課国保年金班…………… ☎955-1113
- ▷協働推進課…………… ☎955-1114
- ▷社会福祉課…………… ☎955-1115
- ▷子育て支援課…………… ☎955-2635
- ▷健康増進課…………… ☎955-1117
- ▷介護保険課地域包括支援センター… ☎955-1470
- ▷農林課…………… ☎955-6174
- ▷建設課…………… ☎955-1485
- 赤坂支所代表…………… ☎957-2222
- ▷市民生活課市民生活班…………… ☎957-2226
- ▷市民生活課健康福祉班…………… ☎957-4822
- ▷産業建設課…………… ☎957-4824
- 熊山支所代表…………… ☎995-1211
- ▷市民生活課市民生活班…………… ☎995-1214
- ▷市民生活課健康福祉班…………… ☎995-1293
- ▷産業建設課…………… ☎995-1217
- 吉井支所代表…………… ☎954-1111
- ▷市民生活課市民生活班…………… ☎954-1183
- ▷市民生活課健康福祉班…………… ☎954-1374
- ▷産業建設課…………… ☎954-1366
- 教育委員会
- ▷教育総務課…………… ☎955-6807
- ▷学校教育課…………… ☎955-0972
- ▷社会教育課…………… ☎955-0783
- 消防本部…………… ☎955-2244
- ▷消防総務課…………… ☎955-2245
- ▷警防課救急係…………… ☎955-2254
- エコプラザあかいわ…………… ☎955-1560

公営住宅公募のご案内

募集団地

- ①庄谷(黒本170)
- ▷戸数／2戸
- ▷規格／3DK
- ▼家賃月額(入居時)／1万4500円～2万1700円

午前9時～正午

- 場所／消防本部会議室
- 受講人数／10人程度
- 参加費／無料
- 申込期限／1月15日(水)
- 問い合わせ・申し込み先／消防本部警防課救急係

募集期間

- ②福田(福田320)
- ▷戸数／2戸
- ▷規格／3DK
- ▼家賃月額(入居時)／1万3700円～2万7000円
- ③仁堀(仁堀中858)
- ▷戸数／1戸
- ▷規格／3DK
- ▼家賃月額(入居時)／1万6500円～2万4600円
- ④安岡(坂辺1055-18)
- ▷戸数／1戸
- ▷規格／4LDK
- ▼家賃月額／5万円
- ▼募集期間／1月6日(月)～17日(金)
- 申込方法／本人または家族の人が直接申し込み込んでください。(申し込み多数の場合は抽選)
- ※入居要件については、お問い合わせください。
- 申し込み先／①②③吉井支所産業建設課、④赤坂支所産業建設課
- 問い合わせ先／本庁建設課、各支所産業建設課

カップリングパーティー参加者募集

- 和気町・赤警市1市1町合同結婚推進委員会では、独身男女の出会いのきっかけ作りを目的に、カップリングパーティーを実施します。
- 皆さんのご応募をお待ちしています。
- 日時／2月16日(日)
- 午前11時～午後3時30分
- 場所／和気鵜飼谷温泉(和気町益原666-1)
- 対象者／20歳以上の独身者
- ※男性は赤警市・和気町在住または在勤の人(女性の地域制限はありません)
- 定員／男女各15人
- ※応募者多数の場合は抽選となります。

学校で働いてみませんか

- 市内小学校・中学校の講師や支援員、図書館司書、校務員を随時募集しています。キラキラ輝く瞳の子どもたちと一緒に勉強したり、遊んだりしませんか。
- まずは登録が必要となりますのでお問い合わせください。
- 資格／講師は教員免許状(取得見込可)、図書館司書は司書資格が必要
- 問い合わせ先／教育委員会学校教育課





●このコーナーでは、暮らしに役立つ情報やコラムを掲載しています。

女性のおしごと相談会&企業説明会

県主催の「就職相談会」と「企業説明会」を開催します。現在、就職活動中または就職準備中の女性など、どなたでも参加可能です。

専門の女性相談員が子育てとの両立など、お悩み解決をサポートします。

※説明会は男性も参加可能

■日時／1月30日(木)

午前10時～午後2時30分

■場所／桜が丘いきいき交流センター

■参加費／無料

■託児／無料(要予約)

■問い合わせ・申し込み先

・運営事務局(株)キャリアプランニング

☎0120(106)776

(平日午前9時～午後6時)

第2期赤磐市子ども子育て支援事業計画の意見募集

市では、地域社会が一体となって子育て支援を推進するため、子ども・子育て支援法に基づき、平成27年～31年度を計画期間とする「赤磐市

子ども・子育て支援事業計画」を定めています。

この度、次期計画である「第2期赤磐市子ども・子育て支援事業計画(素案)」について取りまとめましたので、市民の皆さんからのご意見を募集します。

■対象／市内に在住・在勤・在学の人、市内に事務所

または事業所を有する個人・団体・法人

■計画(素案)の閲覧方法

市ホームページまたは窓口での閲覧(本庁子育て支援課、各支所市民生活課健康福祉班)

■募集期間／1月20日(月)午後5時まで(必着)

■意見の提出方法

指定用紙(市ホームページからダウンロードまたは、閲覧窓口(備付け)に住所・氏名・連絡先と本件への意見を記入し、郵送・FAX・持参いずれかの方法で提出してください。(市ホームページからも提出できます)

■その他

・電話によるご意見の提出はお受けできません。

・ご意見に対する個別の回答は行いません。

・ご意見の内容は、個人情報

を除くなど適宜修正を加え公表することがあります。

■問い合わせ・提出先／本庁子育て支援課

■日時／2月22日(土)

受付：午前11時～  
試食会：午前11時30分～  
講演会：午後1時～2時30分

「第8回糖尿病健康セミナー」開催参加者募集!

歯周病は放置すると歯を失うばかりでなく、肺炎や動脈硬化症、認知症などの原因になることもわかっています。さらに怖いのは気づかないうちに糖尿病が悪化する原因にもなっています。元気で食事を楽しくする生活を応援します。

■日時／2月22日(土)

受付：午前11時～  
試食会：午前11時30分～  
講演会：午後1時～2時30分

■場所／おさふねサービスイリア2階 備前の間

■内容／①糖尿病の食事療法

より～食事と歯周病～(岡山県栄養士会東備支部) ②糖尿病と歯周病～口腔ケアについて～(岡山大学病院 歯科衛生士)、～咬んで食事をしてい

健康教室のご案内

胃がんは、60歳代以降にかかりやすくなり、男性ではがんによる死因の第2位となっています。

胃がんとピロリ菌の関係について学んでみませんか。ぜひ、ご参加ください。

■日時／1月30日(木) 午後2時～3時30分

■場所／中央図書館多目的ホール

■対象／市内に在住・在勤の人

■内容／講演「知って得する!ピロリ菌と胃がんの話題」

■講師／岡田裕之さん(岡山大学病院消化器内科教授)

■申込期限／1月29日(水)

■問い合わせ・申し込み先

・本庁健康増進課



さんさんカフェへようこそ

「さんさんカフェ」は、介護を受けている人や認知症の人、その家族や地域の人など自由に誰でも参加できます。お茶とお菓子を食べながらおしゃべりやレクリエーションを楽しんだり、介護・福祉などの専門職に介護や医療の相談をしたりもできます。

事前申し込みは不要で、時間内であれば、好きなときに来て、帰ることができます。気軽にお越しください。

■日時／1月27日(月) 午後1時30分～3時

■場所／中央公民館 ■参加費／100円

■問い合わせ先

・本庁介護保険課地域包括支援センター





- ますかゝ（岡山大学病院 歯周科講師・大森一弘さん）
- 定員／50人（先着順）
- 参加費／試食会参加の場合 800円（講演会は無料）
- 申込期限／2月3日（月）
- 問い合わせ・申し込み先 平病院
- ☎0869(03)1155

**特別養護老人ホーム  
吉井川荘任用職員募集  
(令和2年度採用)**

特別養護老人ホーム吉井川荘  
会計年度任用職員（旧称・嘱託職員）を募集します。



- 応募資格／年齢制限はありませんが、職種に応じた資格が必要となります
- 申込方法／所定の申込用紙に資格免許証の写しを添えて提出してください。提出した申込用紙などは返却できません。ご了承ください。
- 受付期間／1月10日（金）～31日（金）必着
- ※郵送可。1月31日（金）当日消

- 印有効
- 受付場所／吉井川荘（久米郡美咲町吉ヶ原838）
- 試験方法／書類審査、面接試験
- ※面接試験などの連絡は、募集締め切り後に通知します。
- 契約期間／令和2年4月1日～令和3年3月31日
- 勤務時間／午前8時30分～午後5時15分
- ※職種により変動あり
- 募集職種（募集人数）・必要資格など
- ◇介護士（10人程度）
- ・介護福祉士、介護職員初任者研修課程修了者など。無資格も可
- ・給与：月額15万円
- ◇看護師（2名程度）
- ・看護師免許、准看護師免許
- ・給与：月額18万円
- ◇事務職員（1名程度）
- ・資格は問いません。
- ・給与：月額14万6200円
- ※募集人数は見込み数です。
- ※給与は現時点のもので、条例に基づき基準額を決定し、実務経験などを考慮して決定されます。
- （共通事項）
- ・通勤手当：組合条例に準

## クラウドソーシングセミナー

### 受講生募集

クラウドソーシングとは、インターネットを活用し、自分の好きな場所、時間に働くことができる新しい働き方です。2015年から開催しているこのセミナーを受講して、実際にクラウドソーシングを活用している人もいます。今年度もクラウドソーシングで仕事を受注する方法などを学ぶセミナーを次の日程で開催しますので、ぜひご参加ください。全4回のセミナーは全て内容が異なるため、原則全講座を受講してください。

#### 〈初級セミナー〉

- 日時／1月31日（金）、2月7日（金）、2月14日（金）、2月28日（金） 午前9時～正午
- 場所／本庁会議室
- 定員／20人程度（申込多数の場合は抽選）
- 託児／あり（無料）
- 受講条件／①セミナーに持参できるパソコンがある ②自宅にインターネット環境がある ③ワード、エクセルができる ④メールの送受信ができる
- 申込方法／右の2次元バーコードから登録を行う。（2次元バーコードが読み取れない場合は、<https://forms.gle/yap2GP1LyNB5snFq9>から申し込む）
- 申込期限／1月16日（木）
- ※受講が決定した人には1月22日（木）までに連絡します。
- 問い合わせ先／本庁政策推進課地域創生班



### 令和2年度 国有林モニター募集

- ずる
- ・期末手当：6月・12月（別に基準あり）
- ・保険制度：岡山県市町村職員共済組合・公務災害
- ・退職手当：有り
- ・年次有給休暇：有り
- ・特別休暇：有り（職員の休暇等の規則に準ずる）
- 問い合わせ先 特別養護老人ホーム 吉井川荘
- ☎0868(62)1277
- 任期／令和2年4月1日～令和3年3月31日
- 目的／国有林の事業運営などについて、国民の皆さんの理解を深めるとともに、ご意見やご要望をお聞きして国有林野政に反映させるため。
- 対象／岡山県内在住で、森林・林業および国有林に関心のある成人の人。ただし、国会および地方議会の議員、地方公共団
- 詳細／募集の詳細は、近畿中国森林管理局ホームページをご覧ください。
- ※「近畿中国森林管理局 国有林モニター」で検索
- 問い合わせ先 近畿中国森林管理局総務企画部 企画調整課 林政推進係
- ☎06(6881)3406（直通）
- 体の長、常勤の国家公務員、平成29年度から令和元年度まで3年間連続して国有林モニターを務めた人は除きます。



●このコーナーでは、暮らしに役立つ情報やコラムを掲載しています。

お知らせ

防護柵設置補助金のご案内

市では、野生鳥獣による農作物被害を防ぐための防護柵の設置に対して、資材費の一部を補助しています。申請は、地域の区長を通じて手続きを行うこととなります。設置をお考えの人は、設置する前に区長に一度ご相談をお願いします。シカやイノシシなどの野生鳥獣は、一度農作物の味を覚えてしまうと、何度もその農地に来て、農作物を荒らす

消防出初式

- 日時／1月19日(日) 午前10時～
    - ・式典…午前10時～
    - ・一斉放水…午前11時10分頃
  - 場所／山陽ふれあい公園  
メインアリーナ
- ※どなたでも自由にご来場いただけます。2階の観覧席から式典をご観覧ください。
- 問い合わせ先
    - ・消防本部消防総務課



◎お知らせ…現在赤磐市内で、消防団器具の盗難が発生していますのでご注意ください。

ようになりません。そうなる前に、防護柵の設置をぜひご検討ください。

■問い合わせ先／本庁農林課

消防水利の付近は  
駐車禁止！

火災が発生した際、多くの場合は道路上や歩道脇等に設けられた消火栓や防火水槽の水を利用して消火しています。消火栓や防火水槽の上、またはその付近に車両を駐車すると消火に使用する水を利用できなくなり、活動に支障をきたします。道路交通法でも禁止されていますので、絶対に駐

車しないでください。

■問い合わせ先／消防本部  
消防総務課

本庁プレミアム付商品券  
販売窓口の場所が変わります

本庁1階第2会議室でプレミアム付商品券を販売していましたが、次のとおり販売窓口の場所を変更します。

◎1月6日(月)

本庁2階相談室

■問い合わせ先／本庁政策推進課政策企画班

・専用電話 ☎(0955)12267

2020年農林業センサスが  
実施されます

農林水産省は、令和2年2月1日現在で、「2020年農林業センサス」を実施します。この調査は、我が国の農林業・農山村地域の実態を明らかにする最も基本的な調査で5年に1度行われるものです。調査の結果は、今後の農林業施策の



ために活用されます。

1月中旬から調査員が農林業関係者の皆さんを訪問しますので、調査票の回答をお願いします。

調査票に記入された事項については、統計以外の目的には使用されませんので、ご協力をお願いします。

■問い合わせ先／本庁政策推進課政策企画班

非自発的失業者に対する  
国保税の負担軽減

倒産や解雇などの事業主都合や、雇用期間満了などによる離職で国保に加入した人で、次のすべての要件を満たしている人は、届出により国民健康保険税が軽減されます。

■軽減の要件

- ・離職時点で65歳未満の人
- ・雇用保険受給資格者証の「離職理由」欄の数字が11、12、21、22、23、31、32、33、34のいずれかに該当する人

■軽減の内容

- ・国民健康保険税を算定するときに給与所得を本来

の額の30%として計算し、負担を軽減します。

- ・高額療養費などの所得区分を判定するときも給与所得を本来の額の30%として算定します。

※給与所得以外の所得は軽減されません。また、同じ世帯のほかの国保加入者の所得は通常の額として計算します。

■軽減期間／離職した翌日の月から翌年度末まで

■必要書類など

- ・雇用保険受給資格者証
- ・印鑑

■問い合わせ・申し込み先／本庁市民課国保年金班、各支所市民生活課市民生活班

おかやまUターン・  
ニューイヤーマイ移住相談会

Uターンを支援するための移住相談会を岡山市内で開催します。岡山県内に移住を希望されているご家族、友人などがおられましたら、ぜひお声かけください。

■日時／1月4日(土)

午前11時～午後4時

■場所／岡山国際交流セン



ター8階イベントホール  
(岡山市北区奉還町二丁目  
2番1号)

■内容／就職、転職、就農  
相談、住まいの相談、市  
町村相談など

■参加費／無料

■問い合わせ先

・岡山県庁中山間・地域振興課  
☎086(226)7862

「子どもは赤磐の宝」  
赤磐市青少年健全育成推進大会

子どもたちの健やかな成長を願い、健全育成の一層の推進を図ることを目的に、青少年健全育成推進大会を開催します。皆さん、ぜひお越しください。

■日時／2月1日(土)

午後1時～3時30分

■場所／中央公民館2階大  
集会室

■内容

- ・「明るく家庭づくり」作文の表彰と発表
- ・弁論発表
- ・記念講演(演題「こころ元氣な大人が子ども未来を築く」)

■講師／鎌田敏さん

■対象／一般、青少年健全育成関係者

■参加費／無料(事前申込は必要ありません)

■問い合わせ先／教育委員会  
社会教育課

肺がん・結核検診のご案内

市内でも毎年数人が結核を発症しており、結核は過去の病気ではありません。特に結核のまん延防止のために65歳以上の人は年1回の検診受診が義務づけられています。

市では、結核予防および肺がんの早期発見のために肺がん・結核検診(胸部エックス線検査)を行っています。

今年度、まだ受診されていない人を対象に次の日程で実施しますので、医療機関、職場などで受ける機会のない人は、ぜひこの機会に受診してください。

■実施日・受付時間・場所

①1月27日(月)

午前9時30分～11時、  
午後1時30分～3時

山陽保健センター

②1月28日(火)

午前9時30分～10時30分  
赤坂健康管理センター

③1月28日(火)

午後1時30分～2時30分  
吉井会館

④1月29日(水)

午前9時30分～10時30分  
熊山保健福祉総合センター(ほほえみ)

■問い合わせ先／本庁健康増進課

特定不妊治療などへの医療費一部助成

市では、「赤磐市不妊に悩む方への特定治療支援事業」、「赤磐市不育等治療支援事業」として、特定不妊治療(体外受精や顕微授精)や不育等治療を受けた夫婦に対し、その医療費の一部を助成します。

令和元年度中に治療費の支払いが終了する場合は、令和2年3月31日(火)までに申請してください。

※3月15日(水)～31日(火)までに支払いが終了する場合は、4月24日(金)まで申請することができます。

■問い合わせ先／本庁健康増進課

第15回「くらしを考える消費者のつどい」

「のぞいてみよう おばあちゃんの知恵袋」  
「だまされないで  
あなたも狙われてます」

ご家族・ご友人をお誘い合わせのうえ、くらしの知恵を見つげてください。

■日時／2月13日(休)

午後1時～4時

■場所／桜が丘いきいき交流センター

■内容

- ・〈第一部〉講演会 午後1時～
- ・講演テーマ「特殊詐欺について」  
講師：海野直恵さん  
(岡山県安全安心教育講師)
- ・寸劇で学ぼう交通安全  
出演：くらし安全課職員
- ・〈第二部〉交流会 午後3時～
- ・手作りの作品展示  
(絵手紙・手芸用品など)
- ・バザー(日用品)
- 参加者／どなたでも
- 参加費／無料
- 申し込み／必要
- 主催／赤磐市消費生活問題研究協議会
- 問い合わせ・申し込み先  
本庁くらし安全課





●このコーナーでは、暮らしに役立つ情報やコラムを掲載しています。

**風しんの追加的対策のご案内**

平成30年7月以降、風しんの患者数が増加していることを受けて、風しん予防接種を受ける機会がなかった昭和37年4月2日から昭和54年4月1日生まれの男性を対象に、風しん抗体検査および定期予防接種を実施しています。

今年度は、昭和47年4月2日から昭和54年4月1日生まれの男性に、無料クーポン券を発送しています。

クーポン券の有効期限は令和2年3月31日となっていますので、まだ受けていない人は早めに抗体検査・予防接種を受けてください。

■**問い合わせ先**／本庁健康増進課

**人権啓発作品展**

子どもたちや市民の皆さんが応募したポスターや標語などの人権啓発作品を展示します。皆さん、ぜひお越しください。

■**日時**／1月24日(金)～26日(日) 午前10時～午後5時  
(最終日は午後3時まで)  
※1月26日(日)午前10時30分からは、絵本の読み聞かせをします。

■**場所**／中央図書館多目的ホール

■**問い合わせ先**／本庁協働推進課

**小・中学校への就学**

令和2年度に赤磐市立小・中学校へ入学するお子さんがいるご家庭には、1月下旬に教育委員会から「入学(就学)通知書」をお届けします。通知書に指定してある学校へ入学となります。ただし、次の場合はお早めにご連絡ください。

- 通知書が1月末日までに届かないとき(通知書は市内に住民登録をしていないと届きません)
- 通知書の内容に誤りがあるとき
- 国立・県立・私立の学校へ就学されるとき(この場合も必ず教育委員会へ

届け出てください)

●通知書を受け取った後に、転出または転居するとき

また、特別な事情で、指定された学校への就学が困難なときは、お早めにご相談ください。なお、就学指定校変更については、市ホームページに掲載しています。

■**問い合わせ先**／教育委員会教育総務課

**はじめまして  
民生委員児童委員です**

12月1日の一斉改選により、民生委員児童委員(主任児童委員)が選任されました。子育て、高齢者や障害者の介護、健康・医療に関することなど、生活の中で気になっていることがあれば、お気軽にご相談ください。

●**民生委員児童委員を  
ご存知ですか?**

「民生委員児童委員」は、「民生委員法」および「児童福祉法」に定められ、厚生労働大臣に委嘱されたボランティアとして、担当地区を持ち、地域住民の見守り

や支援を行うことで地域福祉の推進を担います。

また、すべての「民生委員」は「児童委員」を兼ねており、子どもに関する相談支援活動も行います。「主任児童委員」という主に子どもに関する支援活動を行う委員もいます。

なお、任期は3年ですが、再任も可能です。現在の委員の任期は12月1日から令和4年11月30日です。

●**民生委員児童委員は、あなたの  
相談内容の秘密を守ります。**

民生委員児童委員には守秘義務があります。地域の皆さんから受けた相談内容の秘密を守り、個人情報やプライバシーの保護に配慮した支援活動を行います。

■**問い合わせ先**／本庁社会福祉課、各支所市民生活課健康福祉班

**岡山県子ども災害見舞金**

岡山県では、自然災害により被害を受けた子どもがいる家庭に対し、子どものための災害見舞金を支給し

ています。

■**対象**／平成30年7月豪雨以降に岡山県内で発生した自然災害により、現にお住まいの建物が、全壊・大規模半壊・半壊・床上浸水のいずれかの被害を受けた子ども(被災日を基準として、18歳に達する日以降の最初の3月31日までの間にある子ども)のいる世帯

■**支給額**／子ども一人当たり2万円(同一災害につき1回限り)

■**申請期限**／平成30年7月豪雨の被災者の方は、令和2年3月31日まで延長(その他の災害によるものは、被災日から一年間)

■**問い合わせ・申請先**

●岡山県保健福祉部子ども家庭課「子ども災害見舞金」係  
☎086(226)7874  
午前8時30分～午後5時  
年末年始・土日祝日を除く

**即売会開催中!**

リサイクルプラザで、リユース品による即売会を開催中です。

■開催期間／12月9日(月)～1月20日(月)の開催時間

※年末年始の12月21日(土)～1月5日(日)の間はお休みします。

■場所／リサイクルプラザ(エコプラザあかいわ内)

■対象／18歳以上の人

■注意事項／1日に一人での購入限度品数を決めます。

せていただきます。また、開催期間中でも無くなり次第終了します。

■問い合わせ先／エコプラザあかいわ

▼リサイクルプラザのご案内

〈開催時間〉

毎週月・木・金曜日、第2・第4土曜日(午前10時～

正午、午後1時～4時)

※土曜日は、ごみの持ち込みはできません。入口も西側の門に変わりますのでご注意ください。

**正月に使える手話**

手話でつながるコミュニケーションの輪

◎本庁社会福祉課

今回は正月に関する手話を紹介します。「正月」は一月一日を表現しています。正月に関する手話の多くは「正月」の手話を組み合わせてできています。まずは、「正月」の手話から挑戦してみましょう。

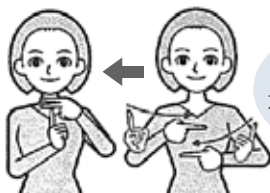
「正月」

両手人差し指を左右から引き寄せて上下に置く



「年賀状」

正月を表現して、左手2指と右手人差し指で「〒」の形を表す。



全日本ろうあ連盟発行「わたしたちの手話 学習辞典I」

**放課後児童クラブのご案内**

放課後児童クラブは、就労などにより昼間に保護者がいない家庭の子どもたちを預かり、放課後の居場所を提供しています。さまざまな学年の友達や指導員と一緒に遊びを通じて充実した放課後を過ごしています。

子どもたちの安全で楽しい放課後のため、また、保護者が安心して就労するため放課後児童クラブをご活用ください。

- 対象／昼間に保護者が不在となる小学校児童
- 開所時間・利用料金など／クラブにより異なりますので、詳しくは各クラブまでお問い合わせください。



クラブ名	問い合わせ先／備考
サンサンキッズ(山陽西小学校内)	☎955-4233 ★入所説明会…2月4日(火)
山陽いろは児童センター(山陽いろは保育園内)	☎955-0355
こくぶんじのびのびクラブ(山陽国分寺保育園向かい)	☎086-229-2727
さんこう児童クラブ(さんこう保育園内)	☎955-3517
アンドロメダクラブ、スバルクラブ、カシオペアクラブ、オリオンクラブ(あすなる保育園内)	☎955-7000 ★入所説明会…1月14日(火)
いろは児童センター(清風いろは保育園内)	☎955-3131
桜が丘児童センター(桜が丘地域保育センター内)	☎955-5161
新こめっこクラブ(石相小学校内)	☎957-9233 ★入所説明会…2月中旬(石相・軽部・笹岡小学校に就学の児童が対象)
とよたキッズクラブ(豊田小学校内)	☎995-9978 ★入所説明会…2月7日(金)
いわっ子クラブ(磐梨小学校内)	☎995-3313 ★入所説明会…1月31日(金)
くまっこクラブ(桜が丘小学校内)	☎995-2474 ★入所説明会…2月7日(金)
たいようクラブ、ぎんがクラブ(さくらが丘保育園内)	☎958-5553 ★入所説明会…1月17日(金)
Mana Bee'sクラブ(桜が丘西5丁目9番地2)	☎090-2291-5484
城南ふれあいクラブ(吉井子育て支援センター内)	☎954-0721(または 周匝保育園 ☎954-1133)
仁美ふれあいクラブ(仁美保育園内)	☎958-2255



●このコーナーでは、暮らしに役立つ情報やコラムを掲載しています。

コラム

わたしとあなたの健康(第116回) / 健康増進課

## 膵臓がんについて

岡山大学病院消化器内科 岡田裕之

### ●膵臓がんの特徴

膵臓は、胃の後ろの体の深部に位置しており、症状が出にくく、早期発見が困難です。また、がんが小さくてもリンパ節や肝臓などに転移しやすい特徴があります。

### ●症状

初期には症状は出にくく、進行してくると、腹痛、食欲不振、腹部膨満感(すぐにお腹がいっぱいになる)、黄疸(おうだん)、腰や背中への痛み、糖尿病などを発症することもあります。

### ●診断

膵臓がんが疑われる場合、腹部エコー検査、CT検査、MRI検査を行います。これらの検査から診断に至らない場合には、超音波内視鏡検査、MR胆管膵管造影、内視鏡的逆行性胆管膵管造影、PET検査などを行い、総合的な判断を行います。

### ●治療

標準的には、外科手術、抗がん剤治療、あるいは放射線治療です。がんの広がりや全身状態などを考

慮し、これらのうちの一つ、あるいは複数を組み合わせた治療(集学的治療)を行います。膵臓がんは、消化器がんの中でも手ごわいがんの一つですが、有効な治療法の開発が活発に行われています。

また、膵臓と胆管がくっついてい

### ●膵臓がんの危険因子

膵嚢胞、近親者の膵臓がん、慢性膵炎、糖尿病、喫煙、肥満などがあります。危険因子がある人は定期的にエコー検査などを受けましょう。

コラム

市内の小中学校・幼稚園・保育園・こども園を紹介します!



## ⑮ 赤坂ひまわりこども園

▶所在地 / 町苅田518

▶園児数 / 99人

### 「感動体験を通して」

園長 万道 志保

#### ●保育園・こども園は、命を育み学ぶ意欲を育てます

赤坂ひまわりこども園は、豊かな自然に囲まれ、温かい地域の皆さんに見守られながら、子どもたちは元気いっぱい過ごしています。子ども一人ひとりの存在を大切に認めてくださる地域の温かいまなざしの中で、生きる力のある人に育ててほしいと願っています。

◇園の取り組み…遊びを通じて豊かな心と意欲を育てます。

◇家庭と共に…園と家庭のつながりを大切に、保護者の人と一緒に子どもたちを育てていきたいと思っています。

◇小・中学校、他園との交流…お兄さん、お姉さんに優しく関わってもらい子どもたちは嬉しい気持ちでいっぱいになり、憧れを抱いています。

◇地域との交流…地域の皆さんとのふれあいを楽しみ、さまざまな体験をさせていただいています。



保育目標

一人ひとりの現在(いま)を大切に、豊かな心を育む

- ・健康と安全を保ちながら体力をつくる
- ・基本的社会的生活の習慣と態度を身につける
- ・自己を生かして意欲的創造的に遊びに取り組む
- ・いたわりや感謝の気持ちをもって心の結びつきを深める

教育委員会スポーツ振興課  
(中央公民館2階)  
☎955-0738/FAX955-1163



# スポーツ大会・イベントの情報

市内で開催された大会の結果、イベントの参加者募集告知、全国大会の出場者などをお知らせします。詳細や不明な点などは左記までお問い合わせください。

## 全国大会出場

※全国大会出場のご紹介は、本人の申し出により掲載いたします。所属・学年は開催時のものです。(敬称略)

### 第28回全国小学生バドミントン選手権大会(徳島県)

・金森愛里紗(桜が丘西7)



### 第20回全日本中学生都道府県対抗11人制ホッケー選手権大会(福井県)

◇女子

〈磐梨中学校3年〉

- ・上月 彩寧(山陽4)
- ・中山 涼花(河田原)
- ・岡本 来梅(沢原)
- ・金出地 郁(桜が丘東4)
- 〈磐梨中学校2年〉
- ・小山 愛梨(桜が丘東3)



◇男子

〈磐梨中学校3年〉

- ・三宅 鉄生(円光寺)
- 〈磐梨中学校2年〉
- ・三宅 心(桜が丘西5)
- ・岩井 雄也(河田原)
- ・横林 直憲(松木)
- ・國本 光希(町苅田)
- ・土江 空偉(桜が丘東5)
- ・小林 一寿(稗田)



## 結果

### 第30回赤磐市卓球大会

- 開催日/10月27日(日)
- 場所/山陽ふれあい公園
- 参加人数/100人
- 結果

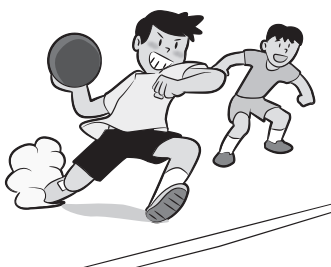
- ◇団体戦(20チーム)
- ・優勝:山陽卓親A(木下・近藤・宗平・丹上・高木)
- ・準優勝:さくらがおかTTC A(尻子・中嶋・中山・高原)
- ◇個人戦Aクラス(17人)
- ・優勝:池上 奏人(山陽卓親)

- ・準優勝:伊藤 裕一(Sスター)
- ◇個人戦Bクラス(23人)
- ・優勝:瀧本 勝也(山陽卓親)
- ・準優勝:岡本 恭朋(さくらがおかTTC)
- ◇初心者クラス(49人)
- ・優勝:佐藤 幸輝(山陽卓親)
- ・準優勝:矢野 友貴(山陽卓親)

### 赤磐市小学生ドッジボール大会

- 開催日/11月9日(土)
- 場所/山陽ふれあい公園
- 参加チーム/24チーム
- 参加人数/196人
- 結果

- ◇2年生以下の部
- ・優勝:キャプテンドラゴン
- ・準優勝:ビクトリーセブン
- ◇4年生以下の部
- ・優勝:山陽フェニックス
- ・準優勝:ホットドック3
- ◇6年生以下の部
- ・優勝:マチュピチュ
- ・準優勝:熟したメロンパン



## <スポーツ施設利用案内>

- 山陽ふれあい公園 ■開館時間/午前9時~午後9時(日曜日・祝日 午後5時) ■問い合わせ先/☎955-4432  
■利用料金/・プール…高校生以上400円、中学生以下200円 ・トレーニングルーム…一般300円、高校生150円
- 吉井B&G海洋センター ■開館時間/午前9時~午後9時(日曜日・祝日 午後5時) ■問い合わせ先/☎954-2323  
■利用料金/・トレーニングルーム…200円
- グラウンド・ゴルフ場 ■開館時間(1月)/午前8時30分~午後4時30分(休業日:月曜日) ■問い合わせ先/☎955-6657  
■利用料金/・市内の人…300円/日、10,000円/年 ・市外の人…500円/日、15,000円/年

### ■1月のスケジュール (○=プール一般開放)

時間帯	1	2	3	4	5	6	7	8	9	10	11	12	13	14	15	16	17	18	19	20	21	22	23	24	25	26	27	28	29	30	31	
	水	木	金	土	日	月	火	水	木	金	土	日	月	火	水	木	金	土	日	月	火	水	木	金	土	日	月	火	水	木	金	
山陽 10:00-20:30 13:00-20:30 10:00-16:30																																
吉井 アリーナ他 屋内プール																																

3月31日まで休みます。





### らんランRUNあかいわ ミニマラソン大会

■開催日／11月17日(日)  
■場所／吉井川サイクリング  
ロード

■参加人数／50人

◇小学生の部  
・優勝…清水 夢生  
(山陽東小)

◇中学生男子の部  
・優勝…野上 夏輝  
(桜が丘中)

・準優勝…橋爪啓太郎  
(岡山白陵中)

◇中学生女子の部  
・優勝…林 優羽  
(岡山白陵中)

・準優勝…橋本亜沙佳  
(岡山白陵中)

◇一般男子の部  
・優勝…勝枝 真弘  
(岡山一宮高)

・準優勝…小竹守 昂  
(岡山東商業高)

◇一般女子の部  
・優勝…高見 望絵  
(岡山白陵高教)

・準優勝…小野田郁美  
(倉敷中央高)

### 赤警市長杯第12回 市民グラウンド・ゴルフ大会

■開催日／11月18日(月)  
■場所／赤警市グラウンド・  
ゴルフ場

■参加人数／279人

◇男子  
・優勝…橋本 富一

・準優勝…繁定 満孝  
◇女子  
・優勝…津田 悦子  
・準優勝…阿部 睦美

### 募集

### 第35回赤警市体育協会長杯 バドミントン大会

■開催日／2月9日(日)

■場所／山陽ふれあい公園  
■対象／市内在住・在勤者(学  
生は除く)

■種目・クラス／ダブルス  
(男女クラス別)、シングル  
ス(男女別)

■参加費／①市内在住・在勤  
：千円 ②市外在住・在勤：  
1500円 ③中学生以下は  
①、②の半額

■申込期限／1月29日(水)  
午後5時

■主催／赤警市バドミントン  
協会

■問い合わせ・申し込み先  
・福田 ☎・FAX(955)5797

### あかいわスキーバスツアー 参加者募集!

赤警市スキー協会では、ス  
キーバスツアーを計画してい  
ます。

希望者には、初心者を対象  
にした教室を開催します!

■開催日／2月16日(日)  
午前6時30分～午後6時30分  
■場所／恩原方面(積雪の状

態で場所の変更あり)  
■集合場所／赤坂支所  
■対象／市内在住・在勤の人(小  
学3年生以下は保護者同伴)

■定員／50人(先着順)  
■参加費

・中学生以上：3500円  
・小学生：3000円

※スキー場での昼食・リフト  
代・貸スキー代は個人負担  
■申込方法／住所・氏名・生  
年月日・年齢(学年)・性別・  
レンタルの有無(レンタルが  
必要な場合は、身長・靴サイ  
ズ・ウェアサイズ)・教室へ  
の参加の有無を申込先にメ  
ール送信してください。

■申込期限／1月31日(金)

■問い合わせ・申し込み先  
・赤警市スキー協会  
akawa.sk@gmail.com

※受付後、返信しますので、  
このアドレスからメールが  
受信できるよう設定してく  
ださい。

### 第20回吉井つちのご駅伝大会

■開催日／2月23日(日)

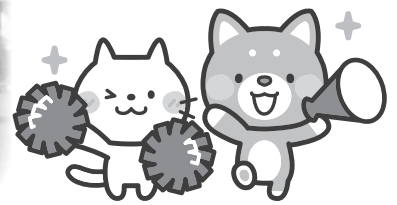
■コース／城南小学校発着  
(5区間)

■部門／①小学校3年生以下の  
部(男女混成可) ②小学校4  
年生以上男子の部 ③小学校4  
年生以上女子の部 ④一般男子  
の部(中学生以上) ⑤一般女  
子の部(中学生以上)

■チーム編成／1チーム7人  
以内(選手5人・控え2人

以内)、赤警市在住・在勤者  
が走者に含まれること  
■募集数／50チーム(先着順)  
■参加費／無料  
■申込方法／吉井公民館へ申  
込書を提出  
■申込期限／1月31日(金)  
午後5時(原本必着)

■問い合わせ・申し込み先  
吉井公民館  
☎(954)1379





## スポーツ教室・講座の紹介

各スポーツ施設で開催している教室などをピックアップしてご紹介します。  
 この他にもたくさんの教室があります。  
 下記の各施設連絡先までお気軽にお問い合わせください。



## 山陽ふれあい公園 ～1月から参加できる運動教室参加者募集～ | ☎955-4432

参加を希望する人は、事前に申し込みが必要です。◆印はその都度利用(予約不要)もできます。

教室名	曜日	時間	定員	内容
◆SLOWピラティス①	火	9:10～9:55	15人	呼吸を意識して姿勢改善し、からだのゆがみを矯正します。
◆SLOWピラティス②	火	10:05～10:50	15人	
◆脂肪燃焼エクササイズ	火	11:10～12:00	15人	有酸素運動と筋コンディションで脂肪燃焼。
◆ダンス教室(中学生以上)	火	19:00～20:30	15人	中学生以上の学生を対象にしたダンス教室です。
◆元気はつらつトレーニング	水	9:45～10:45	15人	高齢者向け。健康維持を目的とした体操をします。
◆かんたん筋調整ヨガ	水	11:00～12:00	15人	柔軟性・筋力を高め、バランスのよい身体に導きます。
◆ヨガ(エクササイズ)	水	13:45～14:45	15人	エクササイズ重視。呼吸に合わせた動作でしっかり動きます。
◆アクアウォーキング	★水	13:15～13:45	15人	腰やひざに負担なく楽しく歩きます。
◆ハタヨガ	水	19:00～20:00	15人	10月より開講。ストレス緩和で体調・体力の向上を目指します。
◆太極拳入門	木	14:15～15:15	10人	太極拳の基本的な動きを習得します。
◆アクアビクス	★金	10:15～10:45	15人	プールの中で音楽に合わせて楽しく動きます。
◆子どもリトミック(0歳～3歳)◎	金	10:00～11:00	10人	音楽を楽しみながら、情操を養います。
カワイ体操教室(年少)◎	金	15:30～16:30	30人	マット運動や跳び箱で基礎的な運動能力を身につけます。
カワイ体操教室(年中～年長)◎	金	16:30～17:30	30人	
カワイ体操教室(小学生)◎	金	17:30～18:30	30人	
◆ヨガ(リフレッシュ)	金	18:45～19:45	15人	体幹を引き締める効果もある教室です。
◆ヨガ瞑想	土	9:15～10:15	15人	運動・呼吸・瞑想・香りの効果でリラックス。
◆硬式テニススクール①(キッズ)◎	土	13:00～14:00	10人	5歳～8歳の人対象です。7月～9月は午前レッスンです。
◆硬式テニススクール②(ジュニア)◎	土	14:30～15:30	12人	8歳～15歳の人対象です。7月～9月は午前レッスンです。
◆硬式テニススクール③(経験者)◎	土	16:00～18:00	12人	8歳～15歳のテニス経験者の人対象です。
◆硬式テニススクール(一般)	土	19:00～20:30	10人	16歳以上のテニスをやったことのある人にお勧めです。
幼児クラス(3歳～未就学児)★◎	火・水・木	15:30～16:30	各曜日25人	水慣れから顔付け・バタ足・クロールを習得します。
児童クラス①(小学生)★◎	火・水・木	16:30～17:30	各曜日40人	バタ足からクロール・背泳ぎを習得します。
児童クラス②(小学生)★◎	火・水・木	17:30～18:30	各曜日40人	クロール・平泳ぎが泳げる人対象。平泳ぎ・バタフライを習得します。

◎…子ども向け教室(それ以外は大人(16歳以上)向け教室) ★…プールでの水泳教室 ※教室の日程・内容などは都合により変更することがあります。

## 吉井B&amp;G海洋センター ～スポーツ教室参加者募集～ | ☎954-2323

初めての人も気軽に参加できます。自然あふれる吉井B&G海洋センターで、一緒に楽しく体を動かしませんか。

教室名	曜日	時間	定員	内容
ズンバ・B.コンディショニング	金	19:30～20:50	20人	ラテンの音楽に合わせてダンスするエクササイズです。身体のコンディショニングを整えます。
太極拳	第2・4火	19:30～20:50	20人	太極拳の型を重視し、筋力の柔軟性、身体バランスを養います。
らくらく体操	第1・3木	13:20～14:00	20人	肩こり、腰痛等の改善・予防につながるストレッチなどを行います。
ヨガ	木	20:00～20:50	20人	ヨガの正しいポーズや呼吸で、身体の調整を図ります。

※教室の日程・内容などは都合により変更することがあります。



●1月の休日当番医 (窓口受付 9:00~17:00)

1日(水)	道満医院	☎957-2111
	こどもクリニックえくぼ	☎086-952-1515
2日(木)	ふよう内科クリニック	☎955-7110
	マスカット整形外科	☎086-229-2611
3日(金)	森クリニック	☎954-4747
	こしむね瀬戸クリニック	☎086-952-5330
5日(日)	佐伯北診療所	☎954-2032
	長島病院	☎086-952-1355
12日(日)	那須眼科	☎955-8980
	間阪内科	☎086-952-1717
13日(月)	あかいわファミリークリニック	☎955-9251
	ますだ眼科クリニック	☎958-5558
19日(日)	山本クリニック	☎955-8868
	粟井内科医院	☎086-953-0617
26日(日)	熊山診療所	☎995-1251
	吉井医院	☎955-5515

※■は、公益社団法人赤磐医師会管内の岡山市東区瀬戸町地域にある医療機関です。  
当番医については12月1日現在です。受診する場合は、あらかじめ確認してください。  
＜問い合わせ先＞ 本庁健康増進課 ☎955-1117

あかいわ健康・急病  
相談ダイヤル  
(フリーダイヤル) い い わ み よ う よ  
0120-118-384

経験豊富な看護師・保健師などが健康に関する相談に、24時間年中無休で、きめ細かくアドバイスします。

※プライバシーは厳守されるシステムになっていますので、安心してご相談ください。

※携帯電話、PHSからの通話は可能ですが、非通知設定の電話、公衆電話からの相談は受け取ることができませんのでご注意ください。

●この電話健康相談に関する問い合わせ先  
本庁健康増進課 ☎955-1117

●今月の相談 (相談は無料で秘密は堅く守られます)

相談内容	日 時	場 所	問い合わせ先
無料法律 ※要予約 岡山弁護士会所属弁護士 奥田 哲也・賀川 進太郎	1月10日(金) 午後1時~4時	山陽産業会館2階 ふるさと交流室	本庁協働推進課 ☎955-1114
なやみごと(人権) 相談員…人権擁護委員	1月8日(水) 午後1時~4時	本庁2階 中会議室 ※1	本庁協働推進課 ☎955-1114
行政 相談員…行政相談委員	1月9日(木) 午後1時~3時	仁美農村振興センター	吉井支所市民生活課 ☎954-1183

※1…通常の会議室から変更しています

●1月の税などを期限内に納めましょう

国民健康保険税	8期
介護保険料	8期
後期高齢者医療保険料	7期
※期限は1月31日まで	

●赤磐市の人口 (2019年12月1日現在)

人口	44,195 人 (+28)
男性	21,261 人 (+30)
女性	22,934 人 (-2)
世帯数	18,511 世帯 (+48)
※( )は11月1日との差	

●今月の標語

人権啓発  
手をのばし、あの子に言おう 大丈夫?  
交通  
とうげこう きちんとまもるよ こうつうルール

●2019年11月赤磐市火災・救急発生状況 ※( )は2019年の累計

	火 災 別				計	救 急 別				計
	建物	林野	車両	その他		交通	急病	一般	その他	
本署	0 (1)	0 (0)	1 (1)	0 (3)	1 (5)	4 (69)	50 (593)	18 (181)	18 (139)	90 (982)
東出張所	0 (1)	0 (1)	0 (0)	0 (5)	0 (7)	0 (34)	20 (246)	2 (49)	3 (49)	25 (378)
北出張所	0 (0)	0 (0)	0 (0)	0 (3)	0 (3)	1 (19)	10 (150)	5 (43)	2 (22)	18 (234)
計	0 (2)	0 (1)	1 (1)	0 (11)	1 (15)	5 (122)	80 (989)	25 (273)	23 (210)	133 (1594)

●2019年11月赤磐市内交通事故発生状況(概数) (赤磐警察署調べ)

	総件数	人身件数	死亡者数	重傷者数	軽傷者数	物損件数
2019年11月中	93	5	0	0	6	88
2018年11月中	90	4	0	0	5	86
増 減	3	1	0	0	1	2
2019年11月末	859	68	4	8	79	791
2018年11月末	998	78	2	11	86	920
増 減	-139	-10	2	-3	-7	-129

● 1月の健診・定期救急講習など

1	水	㊟山陽郷土資料館、桜が丘いきいき交流センター、桜が丘出張所
2	木	㊟山陽郷土資料館、桜が丘いきいき交流センター、桜が丘出張所
3	金	㊟山陽郷土資料館、桜が丘いきいき交流センター、桜が丘出張所
4	土	㊟山陽郷土資料館、桜が丘いきいき交流センター、桜が丘出張所
5	日	
6	月	㊟山陽郷土資料館
7	火	
8	水	㊟桜が丘いきいき交流センター、桜が丘出張所
9	木	3歳児健康診査
10	金	健康相談(赤坂地域) ★交通安全日 ★交通事故・交通違反ゼロの日 ★犯罪ゼロの日
11	土	㊟桜が丘出張所
12	日	
13	月	㊟山陽郷土資料館、桜が丘出張所
14	火	
15	水	2歳6か月児歯科健診 ㊟桜が丘いきいき交流センター、桜が丘出張所
16	木	健康相談(山陽地域)
17	金	
18	土	㊟桜が丘出張所
19	日	
20	月	㊟山陽郷土資料館 ★交通事故・交通違反ゼロの日
21	火	1歳6か月児健康診査
22	水	㊟桜が丘いきいき交流センター、桜が丘出張所
23	木	
24	金	育児相談(山陽保健センター)
25	土	㊟桜が丘出張所 ★交通安全日
26	日	定期救急講習(消防本部会議室) 9:00~12:00
27	月	肺がん未受診者検診(山陽地域) ㊟山陽郷土資料館
28	火	乳児健康診査 肺がん未受診者検診(赤坂地域・吉井地域)
29	水	肺がん未受診者検診(熊山地域) ㊟桜が丘いきいき交流センター、桜が丘出張所
30	木	★交通事故・交通違反ゼロの日
31	金	育児相談(吉井保健センター)

● 乳幼児健診・育児相談の日程

<乳幼児健診>

持ち物は対象者に送付する「健診のご案内」をご確認ください。

▶場所…山陽保健センター ▶受付時間…12:45~13:15

健診・受診日	対象者
乳児健康診査 1月28日(火)	令和元年9月生まれ
1歳6か月児健康診査 1月21日(火)	平成30年6月生まれ
2歳6か月児歯科健診 1月15日(水)	平成29年7月生まれ
3歳児健康診査 1月9日(木)	平成28年7月1日~ 8月3日生まれ

<育児相談>

母子健康手帳をご持参ください。

相談日・受付時間・場所	対象者
1月24日(金) 9:45~10:30 山陽保健センター	平成31年3月生まれ・ 令和元年6月生まれ および希望者
1月31日(金) 9:45~10:00 吉井保健センター	平成31年2月生まれ~ 令和元年7月生まれ および希望者

■ 次回健診などの日程

- ・ 乳児健康診査 ……2月20日(木)、3月17日(火)
- ・ 1歳6か月児健康診査…2月4日(火)、3月3日(火)
- ・ 2歳6か月児歯科健診…2月5日(水)、3月4日(水)
- ・ 3歳児健康診査……2月13日(木)、3月10日(火)
- ・ 育児相談(山陽保健センター)…2月18日(火)、3月12日(木)

令和元年度の健診日程・対象などについては、市ホームページでご確認いただけます。

また、令和元年度の子どものけんこうカレンダーは、本庁健康増進課または各支所市民生活課にありますので、ご利用ください。

観光スポット紹介

山陽郷土資料館

赤磐市内の遺跡から出土した土器や石器、埴輪などの考古資料を展示しており、縄文時代から中世にかけて



の赤磐の歴史を丸ごと紹介する資料館。

■時間/午前9時~午後5時 ■料金/無料

■休日/月曜・祝日・年末年始

☎955-0710



# 公民館講座のご案内

## ■各公民館の住所・問い合わせ先

- 中央公民館 (下市337 / ☎955-0069)
- 西山公民館 (西中220-1 / ☎955-0777)
- 赤坂公民館 (町苅田507 / ☎957-2211)
- 熊山公民館 (松木623 / ☎995-1360)
- 高月公民館 (穂崎848-1 / ☎086-229-9777)
- 山陽公民館 (山陽1-10 / ☎955-9777)
- 笹岡公民館 (坂辺9 / ☎957-2214)
- 吉井公民館 (周匝136-1 / ☎954-1379)

※講座の受け付けは、各館とも午前9時からです。(電話での申し込み可) ※定員のあるものは、定員になり次第締め切ります。  
 ※この公民館情報は、市ホームページ(<http://www.city.akaiwa.lg.jp/index.html>)でもご覧いただけます。

## 中央公民館

### 子育て応援講座

#### 親子であそぼう(第5回)

〔一般公開講座・男女共同参画共催事業〕

■日時 / 1月19日(日)

■内容 / 「親子のふしぎあそび、子どもが喜ぶ3つの魔法」：親子向けに、子育て・家事について語っていただき、その後、参加者の皆さんで座談会を行います。

■場所 / 中央公民館  
 ■講師 / 和田のりあきさん  
 (マジックパパ代表)

■対象 / 一般  
 ■定員 / 30人  
 ■参加費 / 無料  
 ■託児 / 希望者は事前要申込 (締切：1月14日(火))  
 ■申し込み / 受付中

### 和菓子作り教室

日本古来の上品な和菓子を手作りで楽しみましょう。

■日時 / 1月24日(金)

■内容 / あんこと抹茶のプリン、あんずの焼きまんじゅう、紅梅(上生菓子)

■講師 / 宮内孝和さん(華宵庵)

■対象 / 一般  
 ■定員 / 40人  
 ■参加費 / 1,300円

■持ち物 / エプロン、三角巾、ふきん、持ち帰り用の容器  
 ■申し込み / 受付中

### あかいわふるさと探検隊(第5回)

〔一般公開講座〕

■日時 / 1月25日(土)

■内容 / 「はじめてのバードウォッチング」

■場所 / 山陽ふれあい公園  
 ■講師 / 橋本智明さん(岡山県自然保護推進員)

■対象 / 幼児～一般(小学3年生以下は必ず保護者同伴)  
 ■定員 / 15人(保護者含む)  
 ■参加費 / 1,000円  
 ※同伴保護者は無料です  
 ■服装・持ち物 / 帽子、暖かい服装、はきなれた靴、筆記用具、飲み物  
 ■申し込み / 受付中

### 音の絵本コンサート

「スーホの白い馬」

■日時 / 2月2日(日)

■場所 / 中央公民館大集会室  
 ■出演者 / 朗読：中村恵美さん(元RSKアナウンサー)、

演奏：音の絵本制作委員会の皆さん  
 ■対象 / 乳児～一般  
 ■曲目 / 一部：「パプリカ」ほか、二部：音の絵本「スーホの白い馬」

■定員 / 250人  
 ■入場料 / 無料(要チケット)  
 ※中央公民館にてチケット配布中

### 子育て講座「子どもの心の発達を学んでみませんか？」

■開催日・内容  
 ① 2月18日(火)：「子どもの心の成長と環境づくり」  
 ② 2月25日(火)：「承認の欲求と人間関係づくり」  
 ③ 3月3日(火)：「特性の理解と支援の方法」  
 ④ 3月10日(火)：「子どもの自立と自律、その支援の仕方アラカルト」  
 ⑤ 3月17日(火)：「適応能力と基礎学力」

■時間 / 午前10時～11時30分  
 ■講師 / 杉山順子さん(岡山県子育てサポーターリーダー)

■対象 / 一般  
 ■定員 / 15人  
 ■参加費 / 500円(全回分)  
 ■託児 / 1人(1回) 200円(事前に要申込)  
 ■申し込み / 受付中

## 高月公民館

### ベトナム料理と交流会

みんなで作るベトナム料理を作りましょう。

■日時 / 1月14日(火)

■講師 / グエンティトウイ・ユンさん  
 ■対象 / 一般  
 ■定員 / 16人  
 ■参加費 / 500円  
 ■持ち物 / エプロン、三角巾、タオル  
 ■申込開始日 / 1月6日(月)

### そば打ち教室

■日時 / 1月18日(土)

■講師 / 数原健功さん  
 ■対象 / 一般  
 ■定員 / 16人  
 ■参加費 / 1,100円  
 ■持ち物 / エプロン、三角巾、タオル  
 ■申込開始日 / 1月6日(月)

### 茶道(初釜)を楽しむ会

新しい年の無事を祈つてのお茶会。椅子席のため膝に不安な人も楽しめます。

■日時 / 1月25日(日)  
 午前10時～正午

# 公民館講座のご案内

講師／森末楔子さん

対象／一般

定員／30人

参加費／500円(菓子・抹茶代400円含む)

申込開始日／1月6日(月)

## 西山公民館

### 1月思い出作り教室

～元気に友達と遊ぼう～

日時／1月6日(月)～31日(金)

午後4時～5時

※火曜日、日曜日、祝日は教室を休みます。

対象／幼児、小学生、一般

定員／なし

参加費／無料

申し込み／不要(期間中何回でも利用できます)

### クレイアート体験教室

樹脂粘土で季節の飾りを作りましょう。(雪だるま)

日時／1月25日(土)

午前9時～正午

講師／藤原晴恵さん

対象／一般(保護者同伴で小学生可)

定員／10人

参加費／千円

申込開始日／1月6日(月)

## 山陽公民館

### 第79回ブルーシャトーコンサート

「新春・邦楽コンサート」

～尺八と箏・三弦の調べ～

日時／1月25日(土)

午後2時～3時30分

(開場：午後1時30分)

出演／生田流箏会員、都山流尺八会員

曲目／元禄花見踊り、エリーゼの為に、光る風、河童百態、難波獅子ほか

対象／乳幼児～一般

入場料／無料

申し込み／不要

終活講座～介護から最期まで(全3回)

○第1回：「介護が必要になった時に」

住み慣れた地域で過ごすために、どうやって家族を支えたらよいかを学びます。

日時／2月8日(土)

午前10時～11時30分

講師／瀬川貴弘さん(介護支援専門員)

対象／一般

定員／20人

参加費／100円

持ち物／筆記用具

○第2回：「い・ち・こで始

### める終活整理」

今日から身の周りの整理を始めませんか？

日時／2月13日(休)

午前10時30分～正午

講師／堀井紘子さん(整理収納アドバイザー)

対象／一般

定員／20人

参加費／100円

持ち物／筆記用具

○第3回：「自分で決める最期～最初の一步に必要なこと～」

エンディングノートの書き方などを学びます。

日時／2月20日(休)

午前10時～11時30分

講師／宮地勇さん(エンディングノートファシリテーター／葬儀ディレクター)

対象／一般

定員／20人

材料費／100円

持ち物／筆記用具

申込開始日(全回分)／1月27日(月)

## 熊山公民館

### ドキドキ講座「自然観察会」

～鳥(カモ類)～

日古木大池周辺でカモ類を見つけてみよう！

日時／1月18日(土)

午前9時～11時

集合場所／日古木大池東

対象／幼児・小学生(保護者同伴)～一般

参加費／無料

持ち物／動きやすい服装、帽子、双眼鏡(あれば)

申し込み／受付中

### 三世代交流

#### 「お正月百人一首教室」

さまざまな年代でかるた遊びを体験し、百人一首と日本の文化に親しんでみませんか。

日時／1月11日(土)

午前9時30分～正午

場所／熊山公民館2階講座室

講師／北川久美子さん

対象／小学生～一般

定員／20人

参加費／無料

申し込み／受付中

## 吉井公民館

### 無料観望会(竜天文台)

冬の夜空に輝く半月などを見上げましょう。

日時／1月4日(土)

午後6時～9時

場所／竜天文台公園

対象／一般

参加費／無料

持ち物／防寒着

申し込み／不要

※曇天など観測できない場合は中止

### 健康料理教室(第3回)

冬野菜を使って正月太りを解消しましょう。

日時／1月30日(休)

午前10時～午後1時

場所／佐伯北研修センター調理実習室

講師／市管理栄養士

対象／一般

定員／10人程度

参加費／500円(材料費含む)

持ち物／エプロン、三角巾、ふきんなど

申込期限／1月24日(金)



## グループ活動を始めてみませんか？

# 公民館グループ登録説明会

「公民館グループ」とは、公民館で定期的な学習活動を実施するグループです。令和2年度の公民館登録グループ説明会を下記の日程で開催します。これからグループで始めてみようという皆さん、ぜひご参加をお待ちしています。また、現在登録を受けているグループも、毎年更新が必要ですので、更新される場合は必ずご参加下さい。

### ■登録できる公民館グループとは

- 代表者が市内在住者で、グループの半数以上の会員が市内在住・在勤・在学者であり、おおむね10人以上の実動できる会員がいるグループ。
- 年間を通じて定期的に活動できることが必要。

### ■各公民館の説明会日程

- 中央公民館…1月24日(金) 午前10時～11時30分
- 高月公民館…1月31日(金) 午前10時～11時30分
- 西山公民館…1月25日(土) 午後1時30分～3時
- 山陽公民館…1月24日(金) 午後1時30分～3時
- 熊山公民館…1月29日(水) 午前10時～11時30分
- 赤坂公民館…1月30日(木) 午後1時30分～2時30分
- 吉井公民館…1月24日(金) 午前10時～11時30分



公民館まつり・舞台発表

# 東京2020オリンピック聖火リレー

東京2020オリンピック聖火リレーは、2020年3月26日に福島県を出発し、日本全国を回ります。121日間にわたり喜びや情熱をつなげます。岡山県においては、2020年5月20日～5月21日の2日間、聖火ランナーが県内を回ります。

### <実施日および通過市町村>

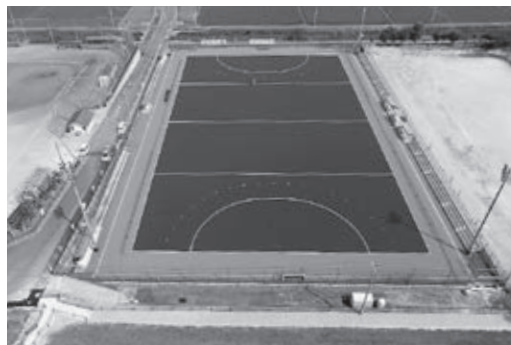
- 2020年5月20日：井原市 → 高梁市 → 吉備中央町 → 総社市 → 倉敷市 → 岡山市
- 2020年5月21日：玉野市 → 真庭市 → 赤磐市 → 美作市 → 奈義町 → 津山市

### 走行ルートが公表されました！

12月17日に、東京オリンピック・パラリンピック競技大会組織委員会から、東京2020オリンピック聖火リレーの走行ルートと出発予定地、到着予定地が公表されました。

2020年5月21日に実施される赤磐市でのルートは、熊山支所庁舎前を出発予定地とし、熊山運動公園多目的広場を到着予定地とするルートです。

詳しくは、東京2020ウェブサイトオリンピック聖火リレーページをご覧ください。



熊山運動公園多目的広場

# Event Calendar 1月

## ●中央図書館

絵本はともだち

第2・3・4・5水曜日 午前10時30分～11時

おはなしかい

第3・4土曜日 午前10時30分～11時

お正月だよ!ボランティアおはなしかいスペシャル

11日(土) 午前10時30分～11時30分

民話の寺小屋(民話の語り)

19日(日) 午前11時～11時30分

## ●赤坂図書館

ちいさなおはなしかい

8日(水)・22日(水) 午前11時～11時20分

ブックンのおはなしかい

11日(土) 午前11時～11時30分

## ●熊山図書館

おはなしのおへや

18日(土) 午前11時～11時30分

## ●吉井図書館

おはなしだいすき☆えほんといっしょ

5日(日) 午後2時～4時

おはなし会

12日(日) 午後2時～2時30分

# 図書館通信

## LIBRARY NEWS

市内図書館の利用案内・開催イベント紹介

### 各図書館利用案内

#### <開館時間>

- 中央図書館…午前10時～午後6時(木曜日は午後8時まで開館)
- 赤坂・熊山・吉井図書館…午前10時～午後6時

#### <問い合わせ先>

- 中央図書館……………☎955-0076
- 赤坂図書館……………☎957-2212
- 熊山図書館……………☎995-1273
- 吉井図書館……………☎954-9200

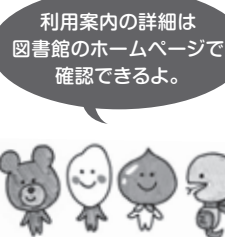


中央図書館  
Facebook

#### <1月の休館日>

日	月	火	水	木	金	土
			1	2	3	4
5	6	7	8	9	10	11
12	13	14	15	16	17	18
19	20	21	22	23	24	25
26	27	28	29	30	31	

※青色のマスが休館日です。



### Pick Up 資料搬送サービスをご利用ください

「資料搬送サービス」とは図書館で借りた資料をお近くの施設の窓口をとおして返却していただけるサービスです。

手続きはとても簡単ですので、お気軽にご利用ください。

■返却可能施設／高月公民館、西山公民館、山陽公民館、笹岡公民館、桜が丘いきいき交流センター、仁堀出張所

■返却可能時間／各施設の開館時間内

■返却方法

- ①赤磐市立図書館で借りた資料を返却可能施設へ持っていく。
- ②備え付けの「資料返却票」に必要事項を記入する。
- ③資料と「資料返却票」を窓口へ渡す。

#### <注意事項>

赤磐市立図書館での返却処理の完了までに2～3日程度かかります。そのため、返却期限の間近で返却した場合、新たな貸し出しやインターネット予約ができない場合があります。

返却の確認、貸出期間の延長などは赤磐市立図書館へご連絡ください。

### Pick Up きらり☆しあたー 映画上映会(ディズニー映画)『ダンボ』(62分)

サーカスの象ジャンボの元にコウノトリが運んできた神様の贈り物。その子象の名前は「ダンボ」。ところがあまりにも大きすぎる耳のために、失敗ばかり…。

- 日時／1月18日(土) 午後2時～
- 場所／中央図書館 多目的ホール
- 参加費／無料 ■申し込み／不要



### Pick Up 文学講座 『はじめての万葉集』(全2回)

■内容・日時

- ①『万葉集』の基礎知識  
2月9日(日) 午後2時～4時
- ②『万葉集』の歌びとたち  
2月16日(日) 午後2時～4時

- 場所／中央図書館 多目的ホール
- 講師／佐藤雅代さん(山陽学園大学教授)
- 定員／各回先着40人(先着順)
- 参加費／無料
- 申し込み先／中央図書館(電話可)
- 申込開始日／1月7日(火) 午前10時～





## ■ 部門別職員数の状況 (各年4月1日現在)

部門	区分	職員数 (人)					対前年増減数 (人)				
		平成27	平成28	平成29	平成30	平成31	平成27	平成28	平成29	平成30	平成31
一般行政	議会	5	5	6	5	5			1	△1	
	総務	91	93	92	93	85	1	2	△1	1	△8
	税務	19	18	17	18	17		△1	△1	1	△1
	民生	59	59	64	60	57	△1		5	△4	△3
	衛生	50	45	37	36	36	△3	△5	△8	△1	
	農林水産	24	23	22	21	20	2	△1	△1	△1	△1
	商工	11	12	12	12	12	2	1			
	土木	21	21	21	24	18	△1			3	△6
	小計	280	276	271	269	250		△4	△5	△2	△19
教育	100	97	90	82	81	△5	△3	△7	△8	△1	
消防	81	82	79	79	80		1	△3		1	
公営企業等	病院・診療所	27	28	26	27	26	△4	1	△2	1	△1
	水道	8	8	8	8	8					
	下水道	8	8	8	8	7					△1
	その他	28	28	29	31	31			1	2	
	小計	71	72	71	74	72	△4	1	△1	3	△2
合計	532	527	511	504	483	△9	△5	△16	△7	△21	

※職員数には、教育長を含み(平成26年以前)、市長、副市長、臨時・非常勤職員および再任用短時間勤務職員を含みません。

## ■ 勤務時間の状況 (平成31年4月1日現在)

1週間の正規の勤務時間	1日の正規の勤務時間	勤務時間の開始時刻	勤務時間の終了時刻	休憩時間
38時間45分	7時間45分	8時30分	17時15分	1時間

※職場により異なる場合があります。

## ■ 休暇などの取得状況 (平成30年4月1日～平成31年3月31日)

年次有給休暇 (平均取得日数)	介護休暇	育児休業	部分休業
9.2日	1人	26人	6人

※年次有給休暇は、暦年(平成30年)で集計し、非現業の市長部局に勤務する一般職のうち、全期間を在職した職員を対象としています。

※育児休業は、3歳に満たない子を養育するため、子が3歳に達する日までを限度として、休業することができる制度であり、育児休業期間中は給与は支給されません。

※部分休業は、小学校就学の始期に達するまでの子を養育するため、1日の勤務時間の一部(2時間以内)について勤務しないことができる制度であり、部分休業期間中は給与は減額されます。

## ■ 職員の分限および懲戒処分の状況

①分限処分の状況(平成30年4月1日～平成31年3月31日)

免職	降任	休職	降給	合計
0人	0人	11人	0人	11人

②懲戒処分の状況(平成30年4月1日～平成31年3月31日)

免職	停職	減給	戒告	合計
0人	0人	2人	3人	5人

# 赤磐市の 人事行政 運営



## ■ 人件費の状況(普通会計決算)

区分	住民基本台帳人口 (平成31年1月1日)	歳出額 (A)	実質収支	人件費 (B)	人件費率 (B/A)	〈参考〉 平成29年度 の人件費率
平成30年度	44,303人	19,915,278千円	1,064,072千円	3,602,220千円	18.1%	19.5%

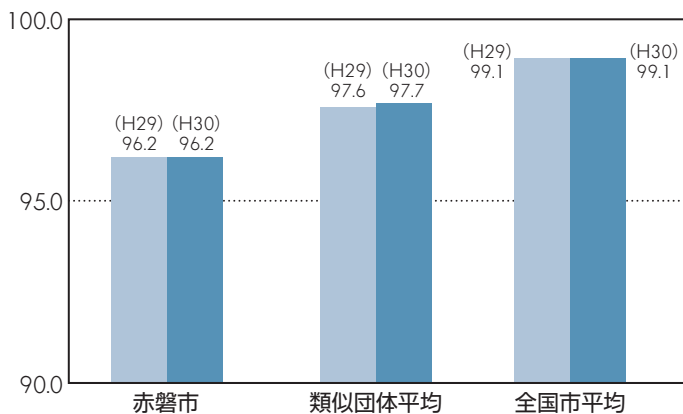
## ■ 職員給与費の状況(普通会計決算)

区分	職員数 (A)	給 与 費				一人当たり 給与費 (B/A)
		給 料	職員手当	期末・勤勉手当	計(B)	
平成30年度	430人	1,581,814千円	300,028千円	631,072千円	2,512,914千円	5,844千円

※職員手当には退職手当を含みません。

※職員数は、平成30年4月1日現在の人数です。

## ■ ラスパイレス指数の状況 (各年4月1日現在)



※ラスパイレス指数とは、国家公務員の給与水準を100とした場合の地方公務員の給与水準を示す指数です。

※類似団体平均とは、人口規模、産業構造が類似している団体のラスパイレス指数を単純平均したものです。

## ■ 一般行政職員の平均年齢、平均給料月額と平均給与月額との状況 (平成31年4月1日現在)

区分	平均年齢	平均給料月額	平均給与月額	平均給与月額 (国ベース)
赤磐市	43.3歳	323,061円	393,390円	356,415円
国	43.4歳	329,433円	—	411,123円

## ■ 職員の初任給の状況 (平成31年4月1日現在)

区分		赤磐市	国
一般行政職	大学卒	180,700円	180,700円
	高校卒	148,600円	148,600円
技能労務職	高校卒	146,000円	—
	中学卒	134,200円	—

## ■ 特別職の報酬等の状況 (平成31年4月1日現在)

区分		給料月額等	
給料	市長	890,000円	
	副市長	700,000円	
報酬	議長	455,000円	
	副議長	380,000円	
	議員	350,000円	
期末手当	市長 副市長	(平成30年度支給割合) 2.95 (加算措置の状況) 25%+15%加算	
	議長 副議長 議員	(平成30年度支給割合) 3.35 (加算措置の状況) 15%加算	
退職手当		(算定方式)	(支給時期)
	市長	退職前12カ月の給料月額の平均額 × $\frac{500}{100}$ × 年数	任期ごと
	副市長	退職前12カ月の給料月額の平均額 × $\frac{300}{100}$ × 年数	任期ごと

● 問い合わせ先 / 本庁総務課 ☎955-4782



令和元年度  
**消防車  
写生大会**



岡山県知事賞  
〈小学校低学年の部〉  
山陽北小学校(2年)  
ほんまつ ゆい  
**本松 由衣**



岡山県知事賞  
〈幼年消防クラブ〉  
ひかり幼稚園(5歳児)  
くにかみ あかり  
**國上 愛禾里**



(一社)岡山県消防設備協会長賞  
〈幼年消防クラブ〉  
仁美保育園(5歳児)  
まきや うらら  
**槇家 小春**



(一財)岡山県消防協会長賞  
〈小学校低学年の部〉  
山陽小学校(2年)  
たなか そら  
**田中 颯空**



(一財)岡山県消防協会長賞  
〈幼年消防クラブ〉  
黒本保育園(5歳児)  
これまつ さな  
**是松 紗菜**



赤磐市防火協会長賞  
〈小学校低学年の部〉  
軽部小学校(2年)  
たけなみ はるか  
**武波 春花**



赤磐市防火協会長賞  
〈幼年消防クラブ〉  
山陽桜保育園(5歳児)  
くりはら あき  
**栗原 明輝**



(一社)岡山県消防設備協会長賞  
〈小学校低学年の部〉  
山陽小学校(2年)  
おかもと だいや  
**岡本 大矢**



令和元年度 **防火作文コンクール**

最優秀賞 受賞作品

『災害から学んだ事』

山陽北小学校(6年) にしかわ あみ  
**西川 愛海**





# 未来に向かかって

赤磐市中学生職場体験 チャレンジ・ワーク14



2



1



4



3

学校名	実施日	受け入れ事業所数
桜が丘中学校	9月11日～13日	54
赤坂中学校	11月6日～8日	25
磐梨中学校	11月7・8・11・12日	24
吉井中学校	11月12日～15日	13
高陽中学校	11月12日～15日	36

9月から11月にかけて、市内5つの中学校の2年生が、飲食店や商店、小学校や保育園、高齢者福祉施設などさまざまな場所で職場体験学習を行いました。実際の職場で、体験することを通じて働くことへの意義などを考えました。生徒からは「普段の生活では体験できないことができ、とても良い経験になった」「いつもとは違うところが見られて良かった」「重労働で大変だった」「お客様が笑顔で帰る姿が印象的だった」などの感想がありました。今後の進路を考えるうえでも貴重な体験ができたようです。



7



6



5



11



10



9



8

①各地区の可燃ごみ収集 ②幼児健診で子どもとふれあう ③レストランでランチの準備 ④花屋で接客、商品の包装 ⑤商品の品出し、整理 ⑥小学校の階段タイル張り替え ⑦ガソリンスタンドでタイヤの空気圧チェック ⑧職場体験の様子を取材 ⑨動物園で飼育室の清掃 ⑩ホームセンターで商品の袋詰め ⑪園児と笑顔でハイタッチ

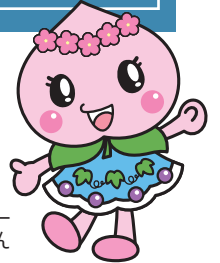
私も市役所秘書広報課で広報作成を体験しました。取材内容や写真、記事の内容を考えました。



# 読者の 広場

☎ 秘書広報課 ☎ (955) 4770

このコーナーでは  
皆さんからの投稿を  
お待ちしております。  
3月号は1月22日㈫が  
記事の締め切りです。



赤磐市マスコットキャラクター  
あかいわももちん

## 催し 第6回赤磐市民 新春コンサート

赤磐弦楽愛奏会と赤磐市在住の演奏家によるコンサートです。赤磐市の音楽文化の向上、発展を願って開催します。最後に会場の皆さん全員で「赤磐市の歌」を歌います。



- 日時／1月26日(日)午後2時～
  - 場所／桜が丘いきいき交流センター大ホール
  - 内容／混声合唱、テノール独唱、フルート独奏、チェロ独奏、チェロ合奏、弦楽合奏 ほか
  - 入場料／無料
  - 主催／赤磐弦楽愛奏会
  - 問い合わせ先  
赤磐弦楽愛奏会 代表 安藤
- ☎ 090(7137)66005

## 催し 「ごどもたちの絵画展 ぼくの夢、わたしの夢」

今年もごどもたちの夢にあふれた作品が揃いました。皆さん、ぜひご来場ください。

- 日時／2月2日(日)～8日(土)の図書館開館時間内(※ただし、2日は午後2時から、8日は午後4時までになります。月曜日休館)
  - 場所／中央図書館
  - 問い合わせ先  
国際ソロプチニスト赤磐 友實
- ☎ (0955) 10000

## 投稿 第16回桜が丘いきいき 交流センター文化祭

10月26日、27日、第16回文化祭を開催しました。当日は天気もよく、大勢の参加者のもと無事2日間の日程を終えることができました。



今回は、大ホールでドキュメンタリー映画「クワイ河に虹をかけた男」(有料)を上映しました。初めての企画でどれだけの人が集まるか心配でしたが、ふたを開けてみると195人の参加がありました。問い合わせがたくさんあったチケットの販売場所については、今後の課題ですが、上映後の感想も大変よく、企画したものととして冥利に尽きるものでした。関係者の皆さんのご協力に感謝します。

実行委員長 吉永隼人

## 催し 山陽老人福祉センター イベントのご案内

- 日時・内容  
〈健康講座〉

◇腰痛や膝痛に効く歩き方～足腰の貯筋とノルディックウォーキングの勧め～

- ・日時：1月21日(火) 午後1時30分～3時
- ・講師：吉村洋輔さん(川崎医療福祉大学リハビリテーション学部 理学療法学科 准教授)

◇ふれあい健康教室

- ・日時：1月28日(火) 午後1時30分～3時
- ・講師：高見博子さん(吉備国際大学 非常勤講師)

・持ち物：タオル(手ぬぐい)  
〈娛樂イベント〉

◇「足王乃湯」ハワイアンズ  
テージ(生バンド演奏とフ  
ラダンス)

- ・日時：1月18日(土)  
午前10時30分～正午
- ・演者：アロハメイツ、エオノ・プア・マリエ、ときめきフラ(予定)

◇マジックほか

- ・日時：1月30日(木) 午前11時～正午
- ・演者：マジックあかいわ

- 場所／山陽老人福祉センター
- 参加費／無料
- 申し込み／不要

■問い合わせ先／山陽老人福祉センター  
☎ (0955) 37302



## 消防団長が市長へ受賞報告

内閣総理大臣表彰

9月20日に総理大臣官邸で開催された令和元年防災功労者内閣総理大臣表彰式に消防団を代表して中田団長が出席しました。その表彰を受け、9月27日に市長へ報告しました。



## ひとつずつ いいね!で確認 火の用心

赤磐市防火ポスター審査会

10月24日に、秋季火災予防運動行事の一環として、赤磐市防火ポスター審査会を開催しました。応募総数453点の中から優秀作品5点が選ばれました。

- ・赤磐市長賞……土肥真太郎（山陽小1年）
- ・市議会議長賞…中谷 心那（豊田小6年）
- ・教育長賞……梶原 百合（山陽北小6年）
- ・消防長賞……直木 脩聖（笹岡小4年）
- ・消防団長賞……宮森 遥都（高陽中1年）
- ・佳作……………105点



# TOWN TOPICS

タウン・トピックス

## 統計の発展に多大な尽力

岡山県統計功労者表彰

11月12日、岡山市で県統計功労者表彰式が開催され、徳武和子さん（桜が丘東）が経済産業大臣表彰を受賞されました。徳武さんは、多年にわたり、工業統計調査や経済センサスなど多数の統計調査に調査員として従事され、多大なるご尽力をいただいたことから、その功績により、今回の受賞に至りました。



## 桜が丘東青年会の取り組みが受賞!

岡山県備前県民局地域づくり推進賞

10月31日、備前県民局で表彰式がありました。今後も「夏休み防災キャンプ」を盛りあげていってください。





## 地元特産の希少な西洋ナシが収穫シーズン

瀬戸南高生 パス・クラサンの収穫体験

11月13日、岡山県立瀬戸南高校の3年生5人が由津里でパス・クラサンの収穫を体験しました。また、岡山市内の百貨店での販売体験も予定しています。



## 市内6幼稚園の園児が手作り

図書館へしおりプレゼント

11月20日、山陽西幼稚園の園児21人が中央図書館を訪れ、代表して手作りしたしおりを贈りました。しおりは、市内の図書館に置いてありますので、ご自由にお持ち帰りください。



## 大きなお芋がほれたよ!

芋ほり体験

10月30日、赤坂中学校3年生と赤坂ひまわりこども園の園児が、合同芋ほりを行いました。大きな芋に嬉しそうなお声が響いていました。



## 地域農林漁業の発展に貢献

岡山県農林漁業近代化表彰・農林水産部長表彰を受賞報告

岡山県農林漁業近代化表彰を受賞した吉井ぶどう生産出荷組合を代表して組合長の田村敏浩さんと、農林水産部長表彰を受賞した川上恒さん(是里)が受賞報告をしました。

吉井ぶどう生産出荷組合は「伝統産地の復活、ICTの活用、高品質に向けた栽培技術確立」、川上恒さんは「新規就農者の受け入れ・育成を積極的に推進したこと」が評価され受賞につながりました。



## 木下雅晴さんがダブル受賞!

岡山県うまいくだもの共進会

オーロラブラックの部で木下雅晴さん(福田)が、新人賞と岡山県農業共済組合長賞を受賞しました。木下さん以外の入賞者は次の皆さんです(敬称略)。(ピオーネの部)

- 奨励賞…大森啓二郎(山陽)、是友隆行(西軽部)
- (オーロラブラックの部)
- 優秀賞…田村敏浩(是里)
- 奨励賞…中谷泰文(是里)



## 動物とのふれあいや絆を再認識

### あかいわ動物ふれあいフェスティバル2019

10月6日、山陽ふれあい公園で「あかいわ動物ふれあいフェスティバル2019」を開催しました。約700人が来場し、獣医さん体験や救助犬の模範演技などの催しを楽しみました。また、動物写真コンテストでは「秋久ロンちゃん・コウちゃん」が最多得票に輝きました。



## 長年にわたり動物愛護に貢献

### 赤磐市狂犬病予防連絡協議会に感謝状贈呈

10月27日、赤磐市狂犬病予防連絡協議会は、岡山県動物愛護センターより感謝状を授与されました。これは、長年の動物愛護の啓発活動が功績として認められたものです。



## 今月の表紙・編集者のつぶやき

▶ 明けましておめでとうございます。今年もよろしくお祈りします。中学校などのグラウンドで、寒いなか夜遅くまで訓練に励んでいる消防団員の皆さん。操法訓練大会では、訓練の成果を発揮してください。

(高山)

## 100歳おめでとうございます

### 寺尾常子さん(桜が丘西1丁目)

11月6日で100歳を迎えられた寺尾さんのお祝いに、保健福祉部長が訪問しました。長寿の秘訣は、好き嫌いなく、何でもよく食べることだそうです。



## 地域の一層の活性化を目指して

### 地域活性化包括連携協定締結式

11月12日、赤磐市と株式会社セブン-イレブン・ジャパンは、相互に連携を強化し、緊密な連携と協働による取り組みなどを実施することにより、地域の一層の活性化および市民サービスの向上を図ることを目的として、包括連携協定を締結しました。

〈協力内容〉

- 子育て・青少年育成支援の連携
- 高齢者・障害者支援の連携
- 災害対策および防災の連携
- 地域や暮らしの安心・安全の連携
- 産業および観光の振興の連携
- 市政情報の発信の連携





千駄バス停からハイキングコースを通って、山頂付近にある熊山遺跡へ

vol.20/  
市民バスに乗って  
出かけましょう



バスについての詳細は市ホームページへ掲載しています。右のQRコードからご覧いただけます。



市内にはバスに乗って行くことができるスポットがたくさんあります。今回は、熊山地域を運行する豊田・熊山線に乗って、熊山遺跡に行きました。

熊山山頂近くに、熊山遺跡があります。熊山遺跡は、類例が少なく謎の多い遺跡ですが、奈良時代に築造された仏塔の一種と考えられています。誰がどういった背景で造ったのかなど、まだ多くの謎が残っています。

また、展望台や熊山神社、樹齢700年とも言われる天然杉の巨木なども近くにあるので、遺跡を訪れた際にはあわせて巡ってみたいかがでしょうか。

千駄バス停から、5分ほど歩くと登山道入口につきます。そこから1時間半ほどの登山道を登ると熊山遺跡に到着します。距離はありますが、ハイキングがお好きな方は、チャレンジしてみたいかがでしょうか。



豊田・熊山線の車両

- 時間／行き：熊山診療所(赤磐市熊山支所) 10:09 → 千駄 10:29  
 帰り：千駄 14:40 → 熊山診療所(赤磐市熊山支所) 14:48
- 料金／1乗車 200円(※小学生、障害者などと付添者1人まで…半額 ※乳幼児…無料)

バスなどの公共交通機関は、利用者がいなければ、縮小や廃止になってしまいます。大切な交通手段を将来に残すためにも、週に一度は利用するなど積極的に公共交通手段を利用しましょう。

◎お住まいの地域でどこをバスが走っているかわからない…という人のために、市ではバスの乗り方教室も開催しています。ご希望の方は、下記お問い合わせ先までご連絡ください。

●問い合わせ先／本庁政策推進課政策企画班 ☎955-2692