

赤磐のくらしに寄り添う情報ツール

広報あかいいわ 11

2016 November
No.140

人“いきいき” まち“きらり”

映画「種まく旅人〜夢のつぎ木〜」
主演・高梨臨さん、一日赤磐市長に!!



あかいわ祭り

あかいわ祭りは、地域の自慢の一品を披露するテントや体験型アトラクションなど、多くの来場者が交流を深め、赤磐の魅力を再発見し、発信するイベントです。

今年度は、赤磐市を舞台として製作された「種まく旅人～夢のつぎ木～」の公開を記念して、映画の主題歌を歌う「にこいち」によるコンサートをはじめ、市内の中学校吹奏楽部による演奏、サッポロビールイメージガールも来場し、皆さんと一緒に会場を盛り上げます。

秋の一日を、食べて・遊んで・体験して、心行くまでお楽しみください。

■日 時／11月3日(木・祝) 午前10時～午後3時

■場 所／赤坂ファミリー公園多目的広場、サッポロビール(株)岡山ワイナリー

■内 容

＜ステージイベント＞

にこいちコンサート、海老瀬はなクッキングショー、市内中学校吹奏楽部による演奏、環太平洋大学 (IPU) によるダンスパフォーマンス

＜会場イベント＞

働くクルマ体験乗車コーナー、スタンプラリー

※イベント内容は、天候などにより変更することがあります。

■駐車場／赤坂ファミリー公園、軽部小学校グラウンド、赤坂中学校グラウンド(赤坂中学校からは会場までのシャトルバスを随時運行します)

■問い合わせ先／あかいわ祭り実行委員会事務局
(本庁商工観光課内) ☎955-6175



にこいち



柚木 渚
(2016年サッポロビールイメージガール)



海老瀬 はな



是里ワインフェスト

新酒の誕生を祝う「是里ワインフェスト」をドイツの森で開催します。家族みんなで楽しめるイベントや模擬店などを予定しています。ぜひお越しください。

※詳細は新聞折り込みで配布するチラシをご覧ください。

■日 時／11月20日(日) 午前10時～午後3時

■場 所／岡山農業公園ドイツの森

■その他／赤磐市民は、免許証など、赤磐市民である証を提示すると無料で入場できます。

■問い合わせ先

・是里ワインフェスト実行委員会事務局(ドイツの森内)
☎958-2111



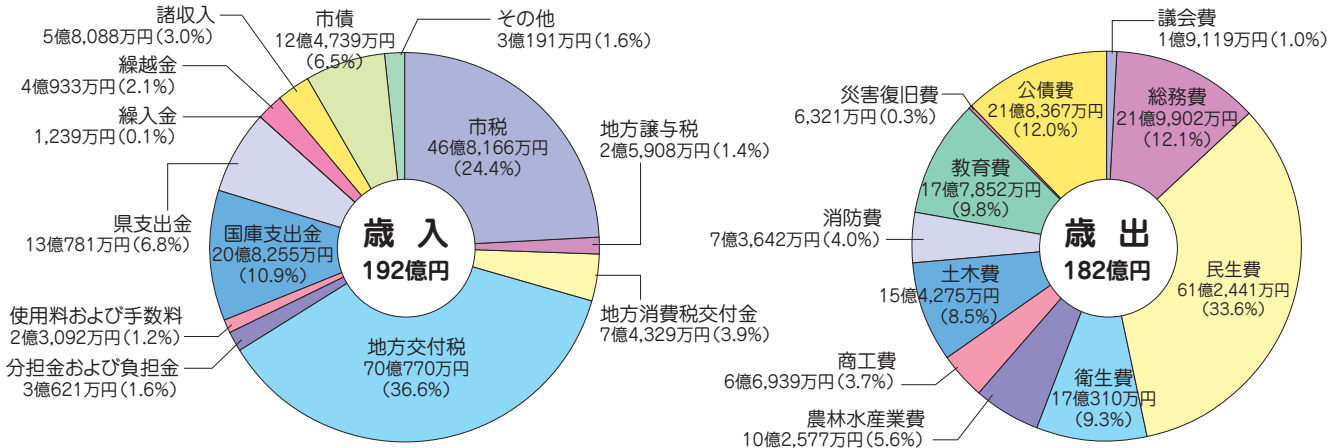
決算状況について

一般会計…歳入192億円／歳出182億円

平成28年9月第3回赤磐市議会定例会において、平成27年度一般会計および特別会計9件の歳入歳出決算と、水道事業決算が認定されました。一般会計の歳入は191億7,111万円、歳出は182億1,744万円です。

各会計別の決算は以下のグラフと表のとおりです。(表示単価未満四捨五入のため、積み上げが合計と一致しない場合があります。)

一般会計



歳入の「その他」は、利子割交付金(1,162万円)、配当割交付金(3,484万円)、株式等譲渡所得割交付金(3,173万円)、ゴルフ場利用税交付金(3,932万円)、自動車取得税交付金(4,457万円)、地方特例交付金(3,424万円)、交通安全対策特別交付金(901万円)、財産収入(6,336万円)、寄附金(3,322万円)です。

特別会計

区分	歳入決算額	歳出決算額	差引額
国民健康保険	70億576万円	68億1,959万円	1億8,617万円
後期高齢者医療	5億1,465万円	5億969万円	496万円
介護保険	40億8,283万円	39億5,794万円	1億2,489万円
訪問看護ステーション	3,314万円	2,891万円	423万円
簡易水道	2億1,913万円	2億997万円	916万円
下水道事業	20億78万円	19億4,738万円	5,340万円
宅地開発事業	1,384万円	196万円	1,189万円
竜天オートキャンプ場	1,499万円	1,308万円	190万円
財産区	876万円	797万円	79万円

<水道事業>

区分	収入済額	支出済額
収益的収入および支出	9億2,690万円	8億4,597万円
資本的収入および支出	5,343万円	3億2,741万円

資本的収入が資本的支出に不足する額2億7,398万円については、当年度分消費税および地方消費税資本的支出調整額1,710万円、引継補填財源2億5,688万円(てん)で補填した。

市民1人あたりと1世帯あたりの歳入と歳出(一般会計)

- ・1人あたりの歳入……………429,942円
 - ・1人あたりの歳出……………408,554円
 - ・1世帯あたりの歳入……………1,071,431円
 - ・1世帯あたりの歳出……………1,018,132円
- ▼平成28年3月31日現在：住民基本台帳による
- ・人口……………44,590人
 - ・世帯……………17,893世帯

財政の健全化を目指して!!

財政調整基金の残高(26億円増)

47億円 → 73億円
(H24年度実績) (H27年度実績)

実質公債費比率(3.3%改善)

11.4% → 8.1%
(H24年度実績) (H27年度実績)

経常収支比率(1.6%改善)

91.1% → 89.5%
(H24年度実績) (H27年度実績)

赤磐市の財政は、平成24年度に推計した中長期財政見通しによると、これまでと同じように事業を実施した場合、平成33年度には財政破綻を招く状況でした。

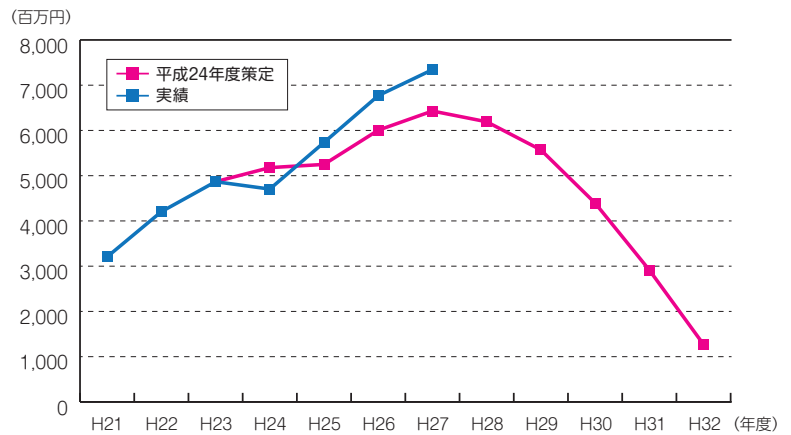
このような状況のなか、まずは「持続可能な財政構造の実現」を目指すため、平成26年度からの「財政健全化アクションプラン」を策定し、その確実な実行による行財政改革に重点的に取り組んだ結果、一般財源を毎年6億円ずつ減らすとともに、3年間で財政調整基金の残高を26億円上積みすることができました。

一方では、赤磐市の人口減少を阻止し、発展を目指しその方向性を定めた「第2次総合計画」および「地方創生総合戦略」を策定しました。今後は、さらなる行財政改革を推進しながら、赤磐市が発展し、より魅力的なまちになるよう努めてまいります。

今後も、皆さんの協力を得て、財政健全化を目指してまいりますので、ご協力よろしくをお願いします。

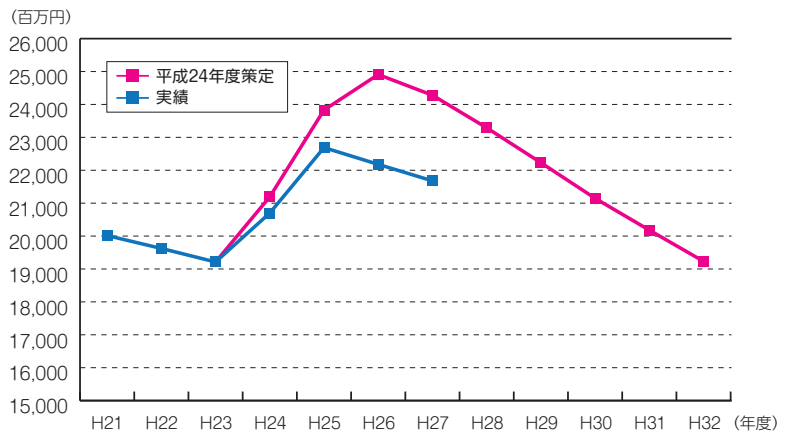
● 財政調整基金残高 グラフ

一般家庭の貯金に当たる財政調整基金残高は、見通しでは平成27年度では64億円をピークに減っていく見込みとなっていました。しかし最新の実績では73億円と見込みよりも9億円多く積立ることができています。これは支出を抑制したことにより、余った予算を基金に積立ためたためです。言い換えると節約したことで予定よりも多く貯金を増やすことができました。国の交付税など、歳入が減り続けており、今後の財政は厳しくなることが予想されますが、これからも支出を抑え、財政調整基金(貯金)を必要以上に使わない財政運営を目指します。



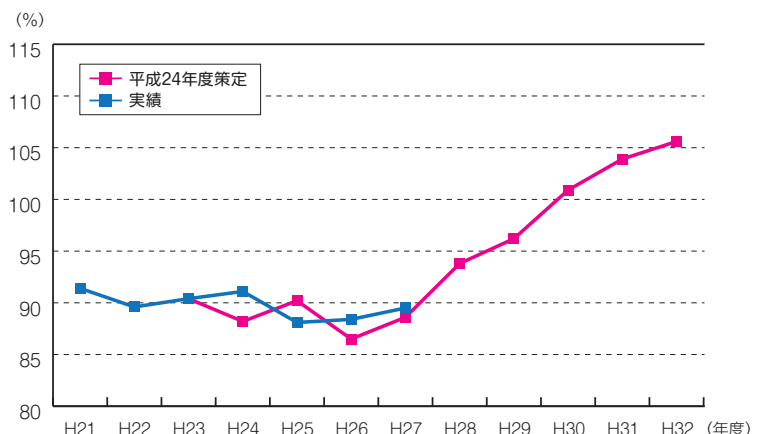
● 地方債残高 グラフ

地方債は借金にあたるものです。国や県の補助金を活用するなどして、新たな地方債の発行を抑えたことや繰上償還を行ったことから、見通しよりも残高は減っており、また実質公債費比率(収入に対する借金返済額の比率)も改善されました。今後も事業を実施する上で、極力借金である地方債を増やさず、減らしていくように努めます。



● 経常収支比率 グラフ

財政の弾力性を示す経常収支比率は低いほど財政に余裕があるということです。平成27年度までは見通しと概ね同水準で推移していますが、決して安全な水準とは言えません。国の交付税など、歳入が減り続けており、平成28年度以降は比率が大きく増加していく見通しのため、より一層行財政改革を推し進めていく必要があります。



平成27年度決算に基づく健全化判断比率・資金不足比率

「地方公共団体の財政の健全化に関する法律」に基づき、実質赤字比率、連結実質赤字比率、実質公債費比率、将来負担比率（「健全化判断比率」といいます）の4指標と資金不足比率（公営企業の会計ごとに算出）を公表します。

地方公共団体は、健全化判断比率により、「健全段階」「早期健全化段階」「財政再生段階」の3つの段階に区分され、比率のうち1つでも基準以上となった場合は、財政健全化計画や財政再生計画を策定し、財政の健全化を図ることになります。また、各公営企業については、資金不足比率が基準以上となった場合には、経営健全化計画を策定し、経営の健全化を図ることになります。

平成27年度決算の市の健全化判断比率および資金不足比率は、下表のとおりです。各比率は、すべて基準を下回っていますが、基準を下回れば財政運営上なんら問題がないということではありません。今後の見通しとしては、前年度から合併による地方交付税の特例加算が段階的に減少しているため、これらの比率は悪化する可能性があります。このため、今後も健全な財政状況を維持できるよう適正な財政運営に努めます。

① 健全化判断比率

区 分	健全化判断比率(%)	早期健全化基準(%)	財政再生基準(%)
実質赤字比率	—	12.96	20.00
連結実質赤字比率	—	17.96	30.00
実質公債費比率	8.1	25.0	35.0
将来負担比率	15.4	350.0	

※実質赤字額、連結実質赤字額がないため、「—」と表記しています。

② 資金不足比率

特別会計の名称	資金不足比率(%)	経営健全化基準(%)
簡易水道特別会計	—	20.0
下水道事業特別会計	—	
宅地等開発事業特別会計	—	
水道事業会計	—	

※資金不足額がないため、「—」と表記しています。

用語の説明

① 実質赤字比率：一般会計などを対象とした実質赤字額の標準財政規模に対する比率

福祉、教育、まちづくりなどを行う地方公共団体の一般会計などの赤字の程度を指標化し、財政運営の悪化の度合いを示すものです。（赤磐市では、一般会計と竜天オートキャンプ場特別会計を合算したものです）

② 連結実質赤字比率：全会計（財産区は除く）を対象とした実質赤字額または資金不足額の標準財政規模に対する比率

すべての会計の赤字や黒字を合算し、赤字の程度を指標化し、地方公共団体全体としての財政運営の悪化の度合いを示すものです。

③ 実質公債費比率：一般会計などが負担する元利償還金などの標準財政規模に対する比率

借入金（地方債）の返済額およびこれに準じる額の大きさを指標化（過去3カ年の平均）し、資金繰りの危険度を示すものです。

④ 将来負担比率：一般会計などが将来負担すべき実質的な負債の標準財政規模に対する比率

地方公共団体の一般会計などの借入金（地方債）や将来支払っていく可能性のある負担額などの現時点での残高を指標化し、将来財政を圧迫する可能性の度合いを示すものです。

⑤ 資金不足比率：公営企業会計ごとの資金不足額の事業規模に対する比率

公営企業の資金不足を、公営企業の事業規模である料金収入の規模と比較して指標化し、経営状態の悪化の度合いを示すものです。

※標準財政規模：地方公共団体の標準的な状態で通常収入が見込まれる一般財源の規模を示す数値です。

※情報ボックス・コラム内でお知らせする市役所関係の電話番号は下記のとおりです。

- 本庁代表…………… ☎ 955-1111
 - ▷秘書企画課…………… ☎ 955-2692
 - ▷くらし安全課…………… ☎ 955-2650
 - ▷市民課国保年金班…………… ☎ 955-1113
 - ▷協働推進課…………… ☎ 955-1114
 - ▷環境課…………… ☎ 955-5347
 - ▷健康増進課…………… ☎ 955-1117
 - ▷介護保険課地域包括支援センター…………… ☎ 955-1470
 - ▷農林課…………… ☎ 955-6174

- 赤坂支所代表…………… ☎ 957-2222
 - ▷市民生活課…………… ☎ 957-2226
- 熊山支所代表…………… ☎ 995-1211
 - ▷市民生活課…………… ☎ 995-1214
- 吉井支所代表…………… ☎ 954-1111
 - ▷市民生活課…………… ☎ 954-1183
- 教育委員会
 - ▷教育総務課…………… ☎ 955-6807
 - ▷社会教育課文化財班（山陽郷土資料館）…………… ☎ 955-0710

- 消防本部…………… ☎ 955-2244
 - ▷警防課救急係…………… ☎ 955-2254
 - ▷予防課…………… ☎ 955-2246
- 桜が丘いきいき交流センター…………… ☎ 995-9321
- エコプラザあかいわ…………… ☎ 955-1560

●募集

ドイツの森deクリスマス カップリングパーティー参加者募集

赤磐市結婚推進協議会では、独身男女の出会いのきっかけ作りを目的に、カップリングパーティーを実施します。

クリスマススムードあふれるドイツの森で、キャンドル作りをしたり、昼食はバイキングを楽しみながら交流するので、自然と話が盛り上がります。

今回は、参加者の地域制限を設けませんので、赤磐市内の人でも、市外の人でも、たくさんのご応募、お待ちしております。

■日時／12月11日(日)

午前11時～午後3時30分

■場所／ドイツの森(仁堀中2006)

■対象／20歳以上の独身者。地域制限はありません。

■定員／男女各20人

※応募者多数の場合は抽選となります。

■参加費／2500円(昼食、キャンドル作り材料代)

■申込期限／11月27日(日)

午後6時

■主催／赤磐市結婚推進協議会

■問い合わせ・申し込み先

●有限会社チアーズ

岡山県倉敷市三田76-1

☎086(484)0020

受付時間：午前10時～午後6時

<http://cheer.s.com/1611211>

●募集

片鉄ロマン街道出会いときめきウォーキング参加者募集

片上鉄道沿線活性化対策協議会では、出会いのきっかけ作りと片鉄ロマン街道の魅力を知っていただくことを目的として、婚活イベントを実施します。

当日は、片鉄ロマン街道のウォーキングコースを景色を楽しみながら約2¹/₂歩きます。

心地よい気候の中で、新しい出会いを探しませんか。たくさんのご応募、お待ちしております。

■日時／11月23日(水・祝)

午前10時～午後3時

■集合時間／男性：午前9時、女性：午前9時30分

女性：午前9時30分

■集合場所／学び館サエスタ(和気町父井原430-1)

■実施場所／片鉄ロマン街道柵原ふれあい鉱山公園ほか

■対象／20歳以上の独身者

で、男性は赤磐市・備前市・和気町・美咲町に在住

または在勤の人、女性は地域の限定はありません。

■定員／男女各20人

※応募者多数の場合は抽選となります。

■参加費／男性：2千円、女性：千円(昼食・飲み物代など)

■申込期限／11月13日(日)

■主催／片上鉄道沿線活性化対策協議会

■問い合わせ・申し込み先

●有限会社チアーズ

岡山県倉敷市三田76-1

☎086(484)0020

受付時間：午前10時～午後6時

<http://cheer.s.com/161123>



●募集

平成29年度桜が丘いきいき交流センター登録グループ募集

平成29年度に、桜が丘いきいき交流センターを使用し定期的に活動するグループの募集を行います。

■対象／平成29年4月1日から平成30年3月31日までの間に、コミュニティ活動・社会教育活動などを目的として定期的な使用を希望する、市内に在住・在勤の10人以上のグループ

※利用できる日数は、大ホールは週1回、ほかの部屋は週2回までです。

※申し込みが多数の場合、ご希望の使用日、部屋をお貸しできないことがありますのでご了承ください。

■申請方法／桜が丘いきいき交流センターにある申請書に記入の上、提出してください。

■提出期限／11月22日(火)

午後5時

■問い合わせ・提出先／桜が丘いきいき交流センター

●募集
幼稚園臨時教諭を募集します

市立幼稚園に勤務する臨時教諭を募集しています。子どもたちの笑顔に囲まれながら、楽しく働きませんか。まずは登録をお願いします。

■資格／幼稚園教諭の免許状
■勤務内容・職種／幼稚園臨時教諭

■登録方法／市販の履歴書に必要事項を記入し、写真を貼って提出してください。

■問い合わせ・申し込み先／教育委員会教育総務課

●募集
「救える命」を救うために、あなたにもできることがあります！

応急手当では5年に1度、より良い方法に変わってきます。この機会にぜひ新しい救命処置を覚えてください。AEDの使い方や胸骨圧迫の方法などを誰にでも分かりやすく説明します。

※受講希望者が少数の場合、やむを得ず中止することもあります。ご了承ください。

■日時／11月27日(日)
午前9時～正午
■場所／赤磐市消防署 東出張所

■受講人数／10人程度

■参加費／無料

■申込期限／11月18日(金)

■問い合わせ・申し込み先／赤磐市消防本部警防課救急係

●募集
吉井川の河道内樹木の伐採希望者を募集

吉井川の河川内の樹木を伐採してくれるボランティアを募集します。伐採した樹木は無償で持ち帰ることができます。



■伐採時期／12月～平成29年2月(予定)

■場所／勢力地内ほか

■申込期限／11月18日(金)

■問い合わせ・申し込み先

・国土交通省岡山河川事務所
☎086(223)5194

●募集
資料館講座「ガラス玉作り」参加者募集

古代のガラス玉作りを体験しましょう！

■日時／12月10日(土)

■日時／12月10日(土)
午前9時30分～正午

■場所／山陽郷土資料館集合、高陽中学校第1理科室で製作

■対象／小学生～一般

※ガスバーナー使用のため小学生は保護者同伴

※小学生は上履き持参

■定員／20人(先着順)

■参加費／300円

■申込開始日／11月1日(火)

■問い合わせ・申し込み先／山陽郷土資料館



●募集
こめこ料理教室(12月開催分)

赤磐特産の米粉を使った料理を一緒に作りませんか？

■日時／①12月6日(火)、②12月23日(金・祝)

■日時／①12月6日(火)、②12月23日(金・祝)
午前10時～午後1時

※①②とも同じ内容です。②は小学生以下の子どもの参加も可能です。

■問い合わせ・申し込み先

■場所／桜が丘いきいき交流センター
■献立／米粉のニョッキときのこクリーム、米粉のブッシュ・ド・ノエル
■定員／各回16人(先着順)
■参加費／1回千円(材料費込み)
■問い合わせ・申し込み先
・赤磐商工会
☎(955)0144

赤磐市在宅医療・介護推進フェア

住み慣れた地域で最期まで安心して生活するために、在宅医療や介護について勉強してみませんか。講演会のほか、特設コーナーも設置していますので、ぜひお気軽にご参加ください。

■日時／11月27日(日) 午後1時～4時

■場所／赤磐医師会病院

■内容

<講演会> 午後2時～3時30分(4階会議室)

- ・演題…「家にいたい!」を支える在宅医療～住み慣れた場所で、最期まで自分らしく～
- ・講師…医療法人ゆうの森 理事長 永井 康徳 先生
- ・定員…100人(申し込み不要)

<特設コーナー> 午後1時～4時(1階リハビリ室)

- ・内容…相談コーナー、在宅医療・介護サービスの紹介、福祉・介護用品、口腔ケア、薬関連用品の展示など

■問い合わせ先／本庁介護保険課地域包括支援センター ☎955-1470



●お知らせ

緊急地震速報訓練を実施します

全国瞬時警報システム（J-ALERT）の緊急地震速報訓練および情報伝達訓練を実施します。市内全域の屋外スピーカーや戸別受信機から訓練放送が流れます。

訓練実施にあたり、事前に防災行政無線放送やホームページなどにより、訓練の周知に努めますので、皆さんのご理解とご協力をお願いします。

◎緊急地震速報訓練

■日時／11月4日(金)
午前10時ごろ

■対象地域／市内全域

■放送内容／ただ今から訓練放送を行います・チャ

イム・「緊急地震速報・大地震です。大地震です。これは訓練放送です」(3回繰り返し)・これで訓練放送を終わります・チャイム

◎情報伝達訓練

■日時／11月29日(火)

午前11時ごろ

■対象地域／市内全域

■放送内容／「これは、テストです」(3回繰り返し) 問い合わせ先／本庁から安全課

●お知らせ

あなたの街でいましょう！
弁護士無料相談会

岡山弁護士会所属の弁護士による一斉無料相談会です。予約不要、相談料無料(相談は30分以内)ですので、お気軽にご相談ください。

■日時／11月15日(火)

午後1時～6時(受付：午後5時30分まで)

■場所／中央公民館1階第1会議室

■問い合わせ先

・岡山弁護士会

☎086(223)4401

●お知らせ

ふすま・障子張り替え講習会

■日時／11月15日(火)～16日(水)

午前9時～午後4時

■場所／赤磐市シルバー人材センター山陽事業所・作業室

■対象／市内在住の60歳以上の

人

■定員／12人(先着順) 問い合わせ・申し込み先 赤磐市シルバー人材センター ☎(955)6466

●お知らせ

年金相談(※要予約)

■日時／11月16日(水)

午前10時～正午、午後1時～3時

■場所／産業会館2階ふるさと交流室

■相談員／岡山東年金事務所 所年金専門官

※相談は完全予約制になりますので、あらかじめ相談時間を予約してください。

■予約受付窓口／本庁市民課国保年金班

■お問い合わせ先

・岡山県主催の「ふるさと岡山就職支援事業」で「女性応援出張相談会および地元企業就職面接会」を開催！

●お知らせ

犯罪被害者支援のご理解とご協力をお願いします

11月25日から12月1日は犯罪被害者週間です。

犯罪被害者週間は、犯罪被害者とその家族が置かれている状況などについて、国民の理解を深めることを目的として、平成17年12月に閣

議決定された「犯罪被害者等基本計画」において定められているものです。犯罪被害者とその家族は、肉体的・精神的・経済的など多くの困難に直面しています。犯罪被害者とその家族が置かれている状況などについて理解を深め、支援の輪を広げましょう。詳細は警察庁のホームページ(<https://www.npa.go.jp/hanzaihigai/joho/week/week.html>)をご覧ください。

■問い合わせ先／本庁から安全課

●お知らせ

ふるさと岡山就職支援事業「女性応援出張相談会および地元企業就職面接会」開催！

岡山県主催の「ふるさと岡山就職支援事業」で「女性応援出張相談会」と「地元企業就職面接会」を開催します。現在就職活動中または、これから働きたいと思っている就職活動準備中の人を対象に専門相談員が悩み解決のサポートをします。就職活動のこと、保育園のこと、子育てとの両立のことなど、何でも気軽に相談ください(参加無料)。「女性就職応援セミナー」も同日開催。無料の託児所も完備しています。また、面接会は地元企業の話を直接聞ける貴重な機会です。皆さんのご参加をお待ちしています。

■日時／12月7日(水)
午前9時30分～午後2時30分
(セミナー「カラーレッスン」：午前10時～11時、面接会：午前11時30分～午後1時30分)

■場所／和気町総合福祉センター

■対象／就職活動中の人、就職活動準備中の人(男性も参加できます)

■参加費／無料

■託児利用／無料(要予約)

■主催／岡山県産業労働部 労働雇用政策課

<http://furusato-w.okayama.jp>

■問い合わせ先

・運営事務局
(株)キャリアプランニング

☎086(235)9828

(平日：午前9時～午後6時)

●お知らせ
**重度後遺障害者
 介護料支給のご案内**

独立行政法人自動車事故対策機構では、自動車事故によって頭部、脊髄または胸腹部臓器に損傷を受け、重度の後遺障害を遺し、常時、または随時介護を要する人へ、次の要領で介護料を支給しています。

- **受給資格者**／自賠責後遺障害等級認定が一級一号・二号、または二級一号・二号の人（平成14年3月31日以前については、一級三号・四号、または二級三号・四号の人）、およびこれと同等であると機構が判断した人
- **申請者**／受給資格者の法定代理人または扶養している人
- **介護料**／月額2万9千290円～13万6千880円の範囲で、症状に応じて支給
- **支給期間**／申請書類を受理した月から、介護料を支給する事由が消滅した月まで
- **問い合わせ先**
 ・独立行政法人自動車事故対策機構岡山支所
 ☎0869(262)7053

●お知らせ
**骨髄・末梢血幹細胞ドナー
 助成事業を行います**

骨髄バンク事業において骨髄・末梢血幹細胞の提供をした人（ドナー）とドナーを雇用する事業所に対し、助成金を交付します。

- **対象**
 ・ドナー：市内に住所があり骨髄バンク事業で骨髄・末梢血幹細胞の提供を完了した人
- **事業所**：右記ドナーを雇用する国内の事業所
- **助成金額**
 ・ドナー：骨髄・末梢血幹細胞の提供に要した入院日数および通院日数に応じる。通院1日あたり5千円。入院1日あたり2万円。
 ※ただし、合計10万5千円を限度とする。
- **事業所**：ドナーが骨髄提供のため休業した日数に応じる。1日あたり1万円。
 ※ただし、9万円を限度とする。
- **申請方法**／所定の様式に次の書類を添えて提出してください。

●お知らせ
**労働保険適用促進強化期間
 「知らなかった社長。知らんぶりの社長。どちらも社長失格です」**

正社員、派遣、パート、アルバイトなど、雇用形態に関わらず、一人でも雇ったら労働保険に入る必要があります。事故や災害があった場合、労働保険に入っていないと、想像以上の負担が会社にかかることもあります。働く人とその家族だけでなく、会社を守るために、労働保険にすぐ加入をしてください。

- **ドナー**：骨髄バンクが発行した骨髄などの提供が完了したことなどを証明する書類（入院通院の期日のわかるもの）
- **事業所**：①骨髄バンクが発行した骨髄などの提供が完了したことなどを証明する書類（入院通院の期日のわかるもの）②ドナーとの雇用関係を証明する書類
- **問い合わせ先**／本庁健康増進課
- **お問い合わせ先**
 ・ハローワーク和気
 ☎0869(66)1191


●お知らせ
交通安全推進大会

午後1時30分～
 場所／くまやまふれあいセンター
 内容
 ・開会アトラクション
 とよた保育園児による和太鼓
 ・交通安全功労表彰

講演会
 講師：金光義弘さん（川崎医療福祉大学臨床心理学客員教授）
 演題：「地域の交通安全推進におけるシニアの役割」
 ■ **問い合わせ先**
 ・本庁くらし安全課

ロケ地めぐり スタンプラリー

実施中



赤磐市を舞台とした映画「種まく旅人～夢のつぎ木～」の公開に合わせ、ロケ地めぐりスタンプラリーを実施しています。

ロケ地を巡ってスタンプを集めて応募すると、抽選で映画関連グッズや地域特産品などを50人にプレゼントします。

- **開催期間**／10月22日(土)～平成29年2月28日(火)
- **実施場所**／赤磐市役所、鴨前コミュニティハウス、普門院、JR熊山駅、竜天天文台など
 ※応募用紙は本庁秘書企画課、各支所市民生活課、各実施場所に設置しています。
- **問い合わせ先**／本庁秘書企画課

情報ボックス

コラム

スポーツ

公民館

図書館

カレンダー

市政情報

●お知らせ おかやまマラソン2016

11月13日(日)に開催する「おかやまマラソン2016」では、1万6千人のランナーが岡山市内を駆け抜けます。大会当日は、大規模な交通規制により、交通渋滞が予想されます。岡山市内へのお出かけの際には、交通規制時間をご確認の上、マイカーの使用を控え、公共交通機関のご利用をお願いします。

また、大会前日と当日、岡山県総合グラウンド陸上競技場(シテイライトスタジアム)前広場で「おかやまマラソンEXPO2016」を開催(11月12日(土)午前10時〜午後8時、11月13日(日)午前9時〜午後3時30分)します。ご当地グルメや特産品の販売、イベントなどで、岡山の魅力を発信します。ぜひお越しください。詳しくは、大会公式ホームページをご覧ください。

※両日とも会場に駐車場はありません。

■交通規制時間／午前7時45

分ごろ〜午後3時15分ごろ

問い合わせ先

・おかやまマラソン
実行委員会事務局
☎086(226)76005
http://www.okayama-marathon.pref.okayama.jp/

●お知らせ

11月9日から15日は 秋の火災予防運動です

「消ししようその火その時その場所」を平成28年度全国統一防火標語に11月9日から15日の間、全国一斉に秋季火災予防運動が展開されます。

赤警市消防本部でも、防火パレードや住宅用火災警報器設置推進活動などの多彩な行事を計画しています。

この防火パレードは、幼年消防クラブ員(保育園児)たちが「僕たち私たちは、火遊びはしません」と大きな掛け声で地域の皆さんに防火を呼び掛けながらパレードを行い、途中のスーパーと市役所の駐車場では華麗な鼓隊演奏も行う予定です。なお、この防火パレ

ドにはバレーボールVプレミアリーグで活躍中の岡山シーガルズの選手にも参加していただく予定です。

住宅用火災警報器設置推進街頭キャンペーンは婦人防火クラブ員の皆さんの協力を得て山陽地域で実施予定です。また、春季火災予防運動に引き続き、今回は山陽1丁目から5丁目を対象にした設置推進活動も予定しています。

この住宅用火災警報器の設置状況ですが、今年6月現在の岡山県の設置率は、72・8%で全国41位、また法令の完全適合率も54・2%で44位と最下位という不名誉な状況からは少し改善されましたが、まだまだ下位にいます。赤警市の設置率は73・1%(一戸建ては64・3%)で、全国平均の81・2%から比べると、かなり低い状況です。まだ設置されていない住宅は早期の設置をお願いします。

その他にも火災予防運動期間中、次の行事を計画しています。

公開消防訓練(吉井地域)、

巡回広報、防火対象物および危険物施設特別査察、危険物・高圧ガス輸送車両路上査察、119番通報要領防火広報および模擬通報訓練、消防団による防火啓発活動

■問い合わせ先／消防本部
予防課

●お知らせ

狩猟期間のお知らせ

11月15日から翌年2月15日まで(イノシシ・ニホンジカは3月15日まで)は狩猟期間です。期間中、野山に出かけるときは、目立つ色の服装を心がけるなど十分に注意をしてください。

なお、イノシシ・ニホンジカに限っては、農作物被害防止を目的として、狩猟期間が3月15日まで延長されています。

■問い合わせ先／本庁農林課

●お知らせ

源泉所得税の年末調整説明会

平成28年分の年末調整の説明会を開催します。年末

調整の関係用紙など事前にお送りしますので、当日ご持参ください。

■日時／11月15日(火)
午後1時30分〜3時30分

■場所／中央公民館大集会室
■対象／赤警市、岡山市東区瀬戸町の人

■問い合わせ先
瀬戸税務署

☎086(952)1155

便利なe-Taxをぜひご利用ください

国税庁ホームページの「確定申告書等作成コーナー」で作成したデータをe-Taxで送信できます。

自宅やオフィス、税理士事務所などからインターネットを利用して、申告、申請、届出などができます。詳しくは、e-Taxホームページをご覧ください。

イータックスで検索



平成28年分の申告から

マイナンバーの記載と本人確認の提示または写しの添付が必要です!!

詳しくは、国税庁ホームページをご覧ください。

社会保障・番号制度<マイナンバー>
あなたにも、マイナンバー。はじまります。



●お知らせ
11月は「おかやまマイバッグ
キャンペーン」期間です

皆さん、買い物の際にはマイバッグをお持ちですか？

県では、毎月10日を「岡山県統一ノーレジ袋デー」と定め、スーパーマーケットなどの店舗、消費者・環境団体など、市町村と協力して、買い物の際にレジ袋をもらわない「マイバッグ持参」の呼びかけを行っており、11月を「おかやまマイバッグキャンペーン」期間として取り組みを推進します。

スーパーやコンビニなどで当たり前のようにもらっているレジ袋。その年間使用量は、1人あたり約300枚と言われ、使用後にはそのほとんどが「ごみ」として捨てられています。

レジ袋を当たり前のようにもらうことを見直して、私たち一人ひとりがごみを出さない買い物を心がけることは、ごみの減量だけでなく、地球温暖化の防止に

もつながります。

くらしの中で、誰にでも身近にできる「お買い物でエコ」、ぜひご協力をお願いします。

■問い合わせ先

●岡山県環境文化循環型社会推進課

☎086(2)26)7306

●お知らせ
ごみの減量にご協力ください

「もつたない」という言葉にはReduce(リデュース/発生抑制)、Reuse/リユース(再利用)、Recycle(リサイクル/再生利用)の3Rを表すほか、限りある地球資源を大切に使うということも込められています。

こうした、「もつたない」が私たちの意識に根づくことが、ごみの減量につながるカギであると考えられます。

こうした意識の定着により、市民・事業者の皆さんが3Rに向けた行動を進めていくことと併せて、着実に私たちのまち赤磐市に「もつたない」が根づき、次の世代に受け継がれる財

産となります。

3Rとは、何よりも廃棄物を出さないReduce、出してしまった廃棄物もできるだけ使い回したり、資源として使うReuseとRecycleです。

■問い合わせ先／本庁環境課

●お知らせ
第10回リユース品提供抽選会の申し込みを受け付けます

エコプラザあかいわ内にあるリサイクルプラザでは、まだ再使用できるリユース品の受け入れや無料提供のほか入札や抽選による有料提供を行っています。今月は、抽選会と無料提供を行います。皆さんのご来場をお待ちしています。また、今回より一部利用ルールを改正しています。

■参加資格／市内在住、または在勤の18歳以上の人が対象です。

■抽選品／ホームページでも確認できます

■申込期間／11月3日(木)～26日(土)までの開館時間(後記参照)

■抽選日時／11月28日(月)午後1時30分

※当選した人には、当選通知書を送ります。

■開館日時／毎週月・木・金曜日、第2・第4土曜日
午前10時～正午、午後1時～4時

※土曜日は、ごみの持ち込みはできません。また、土曜日は入口が西側の門に変わりますのでご注意ください。

■問い合わせ先／エコプラザあかいわ

●お知らせ
リサイクルプラザの譲渡方法が変わります

11月より、主に次のように変わります。

- ・18歳以上の人が対象となります。
- ・各用紙には本人が記入してください。

・抽選の申し込みは、一人2票までです。ただし、同じ品に2票入れることはできません。

・在庫状況により、即売コーナーを設けます。

詳しくは、お問い合わせください。

■問い合わせ先／エコプラザあかいわ

税を考える週間
テーマ「くらしを支える税」

国税庁では、毎年11月11日から17日を「税を考える週間」として、国税庁ホームページで、さまざまな情報を提供しています。

詳しくは、国税庁ホームページをご覧ください。
www.nta.go.jp

国税庁で検索 

●お知らせ
屋外焼却(野焼き)は法律で禁止されています

廃棄物の中には、燃やすと悪臭やダイオキシンによる大気汚染が発生し、生活環境に悪影響を及ぼすものがあります。そのため、屋外焼却いわゆる野焼き(ドラム缶焼却、ブロック積み焼却などを含みます)は、「廃棄物の処理及び清掃に関する法律」で、一部の例外を除き禁止されています。

最近、屋外焼却により洗濯物に臭いや灰が付いたり、住居などに煙が入ったりするなど、市民から苦情が多く寄せられていますので、野焼きは行わないでください。

■問い合わせ先／本庁環境課、各支所市民生活課

●催し 歴史ウォーキング

地元の文化財をめぐるながら、ウォーキングを楽しみませんか。周匝池田家墓地（新のお塚）、吉井郷土資料館などを文化財担当職員がご案内します。

■日時／11月26日(土)

午前9時30分～午後0時30分（少雨決行・天候によつては中止の場合あり）

■集合場所／吉井支所（周匝136）

■予定地／周匝池田家墓地（新のお塚）など（移動距離5km程度）

■定員／40人（先着順）

■参加費／無料

■申込期限／11月18日(金)

※電話または担当課にて直接お申し込みください。

■注意事項／長袖・長ズボン・運動靴・タオル・帽子など、歩きやすい格好でお越しください。飲み物は各自でご持参ください。

■問い合わせ・申し込み先／教育委員会社会教育課文化財班

美作岡山道路(吉井IC-柵原IC)建設事業に係る環境影響評価準備書の縦覧のお知らせ

赤磐市と美咲町にまたがる「美作岡山道路(吉井IC-柵原IC)」の建設にあたり、「岡山県環境影響評価等に関する条例」に基づき、環境影響評価の調査・予測結果および評価を記載した準備書を作成しました。つきましては、準備書を次のとおり縦覧しますので、お知らせいたします。

1. 環境影響評価準備書の縦覧について

- 縦覧期間／10月28日(金)～11月18日(金)(ただし、土日祝日は除く)
- 縦覧時間／午前8時30分～午後5時
- 縦覧場所／岡山県土木部道路建設課(岡山市北区内山下2丁目4番6号)
岡山県備前県民局建設部美作岡山間道路建設班(和気郡和気町和気487-2)
岡山県美作県民局建設部美作岡山間道路建設班(美作市入田291-2)
赤磐市建設事業部建設課(赤磐市下市344番地)
赤磐市吉井支所産業建設課(赤磐市周匝136番地)
美咲町産業建設観光課(久米郡美咲町原田1735)
美咲町柵原総合支所産業建設課(久米郡美咲町久木200-8)

ただし、岡山県備前県民局建設部美作岡山間道路建設班および美作県民局建設部美作岡山間道路建設班では11月1日(火)および11月15日(火)の縦覧時間を午後7時までとします。

2. 事業者の氏名および住所

- 事業者の名称／岡山県
- 代表者の氏名／岡山県知事 伊原木隆太
- 主たる事務所の所在地／岡山市北区内山下2丁目4番6号

3. 対象事業の名称、種類および規模

- 対象事業の名称／美作岡山道路(吉井IC-柵原IC)建設事業
- 対象事業の種類／自動車専用道路等の新設
- 対象事業の規模／道路延長：約6km、車線数：4車線、設計速度：80km/h

4. 対象事業実施区域 赤磐市周匝・黒本・黒沢・福田・中山・稲蒔・塩木・光木、美咲町飯岡

5. 準備書周知計画地域 赤磐市周匝・草生・黒本・黒沢・福田・中山・稲蒔・塩木・光木、美咲町王子・飯岡・高下

6. 準備書の説明会の開催日時および場所

- 赤磐市／日時：11月8日(火) 午後7時～、場所：赤磐市吉井会館(赤磐市周匝136番1)
- 美咲町／日時：11月9日(水) 午後7時～、場所：飯岡体育館(久米郡美咲町飯岡1155)

7. 意見の申し出について

この環境影響評価準備書について、環境の保全の見地からの意見を書面により、事業者または知事に対し、意見書の提出により述べるすることができます。

- 提出期限／11月25日(金)必着
- 提出方法／郵送、FAX、直接持参
- 提出先／事業者：岡山県土木部道路建設課(〒700-8570 岡山市北区内山下2丁目4番6号、FAX.086-224-1194)
岡山県備前県民局建設部美作岡山間道路建設班(〒709-0492 和気郡和気町和気487-2、FAX.0869-93-3785)
県知事：岡山県環境文化部環境企画課(〒700-8570 岡山市北区内山下2丁目4番6号、FAX.086-233-7677)
- 意見書への記載事項(※意見書は、日本語により意見の理由も含めて記載してください。)
 - 意見書を提出しようとする者の氏名および住所(法人その他の団体にあっては、その名称、代表者の氏名および主たる事務所の所在地)
 - 意見書の提出の対象である準備書の名称
 - 準備書についての環境の保全の見地からの意見

8. 問い合わせ先 岡山県備前県民局建設部美作岡山間道路建設班 ☎0869-92-5175

11 EVENT GUIDE ON NOVEMBER 月のイベント案内

中央図書館(☎955-0076)

- 絵本はともだち 毎週水曜日 午前10時30分～11時
- おはなしかい 毎週土曜日 午前10時30分～11時、第2日曜日 午後2時～2時30分
- 図書館まつり 6日(日) 午前10時30分～午後4時30分
- きらり☆しあた一子ども版映画上映会
『ブルーのおはなしえほん ミッフィーのゆめ・ミッフィーとどうぶつえん』19日(土) 午後2時～
- 民話の寺小屋(民話の語り) 20日(日) 午後2時～2時30分

赤坂図書館(☎957-2212)

- ブックンのおはなしかい 5日(土) 午前11時～11時30分
- ちいさなおはなしかい 9日(水)・23日(水) 午前11時～11時20分
- ブックンのおはなしかい特別版 12日(土) 午前10時～12時

熊山図書館(☎995-1273)

- なかよしタイム 8日(水) 午前10時～正午
- おはなしのおへや 19日(土) 午前11時～11時30分

吉井図書館(☎954-9200)

- おはなし会 12日(土) 午前10時30分～11時
- アニメ映画上映会 13日(日) 午前11時～
- おはなしだいすき☆えほんといっしょ 18日(金) 午前10時～正午

竜天天文台公園(☎958-2321)

- 無料観望会 5日(土) 午後6時～9時
- 天文教室 13日(日) 午後7時～8時30分

●催し

平成28年度企画展「赤磐の酒
—みのる・かます・いわう—」

酒米「雄町」の産地として知られる赤磐市とお酒との関わりは古く、企画展ではお酒に関する考古資料から近世の酒造道具などを中心に展示し、当地での酒の歴史と赤磐の酒蔵をご紹介します。

■日時／10月21日(金)～12月11日(日)
午前9時～午後5時

※月曜・祝日休館
■場所／山陽郷土資料館



◎連携展示「赤磐の酒—みのる・かます・いわう—」in吉井

吉井郷土資料館第4展示室(和室)にしつらえた宴会の空間でパネル展示を行います。

■日時／10月25日(水)～12月9日(金)
午前9時～午後5時

※土・日・祝日休館
■場所／吉井郷土資料館

■問い合わせ先／山陽郷土資料館

●消費のアドバイス「第38回」

くらし安全課

不審な電話が赤磐市内でも発生中!

最近、環境センターの職員を名乗り、「不要品がありませんか? 取りに行きますよ」との電話が発生しています。

環境センターからこのような電話をすることはありませんので、ご注意ください。

「訪問買取業者による「訪問購入」に注意!」

「訪問購入」という言葉を聞いたことがありませんか? 「訪問購入」とは、高価な商品売り付けるのではなく、高齢者などの自宅を訪れた業者が、貴金属や着物や古物品などを相場より安く強引に買い取る行為のことです。

電話では「不要品はありませんか?」といったもの、悪質業者の目的は、貴金属を安く買い取ることなど、他に何か狙いがあると思います。勧誘電話には注意しましょう。

◎被害にあわないために

- 電話勧誘を鵜呑みにしないこと!
- 悪質業者の勧誘トークは口実である!
- 家に入れないこと!
- 毅然と断ること!
- 買い取り条件などの書面の交付を受けること!

◎心配なときは消費生活相談室にご相談ください。

〈問い合わせ先〉

・赤磐市消費生活相談室(本庁くらし安全課内)

☎(0955)47833



全国大会出場

※全国大会出場のご紹介は、本人の申し出により掲載しています。(敬称略)

第46回全日本中学校バレーボール選手権大会(富山県)

・岡山理科大学附属中学校3年
竹下 佳乃(桜が丘西10)
奥本 樹璃(黒本)



▶竹下さん(上)と奥本さん(下)

第92回日本学生選手権水泳競技大会(東京都)

・川崎医療福祉大学4年
山中明日香(山陽一)

第5回全日本スポーツ吹矢選手権大会(東京都)

・森内 新一(周匝)

結果

赤磐市民ゴルフ大会

開催日/9月2日

場所/赤坂カントリークラブ

参加人数/42人

結果(ネット順)

- ・優勝:井本 智(68・6)
- ・準優勝:石原真理子(71・0)
- ・第3位:林田登司子(71・2)
- ・第4位:梶原昭博(71・4)
- ・第5位:霞末佳孝(71・4)

第25回赤磐市体育協会長杯バドミントン大会

開催日/9月4日

場所/山陽ふれあい公園

参加人数/124人

結果

- 〈男子A級ダブルス〉
 - ・優勝:奥村通功・以南 陸(きよまろん)
- ・準優勝:岡 寿典・岡部祥法(ピンクラビッツ)
- 〈男子B級ダブルス〉
 - ・優勝:菅野 憂・間野遼太
 - ・準優勝:中永雅文・中永香苗(ABC)
- 〈男子女子D級ダブルス〉
 - ・優勝:木本実緒・長島田奈(楽羽クラブ)
 - ・準優勝:井場興一郎・井場栄子(ピンクラビッツ)
- 〈男子シングルス〉
 - ・優勝:藤原路浩(きよまろん)
 - ・準優勝:中須賀脩二(楽羽クラブ)
- 〈女子A級ダブルス〉
 - ・優勝:藤原由季・齋藤千映子(楽羽クラブ)
 - ・準優勝:小豆澤麻希・福田ひろみ(ピンクラビッツ)
- 〈女子B級ダブルス〉
 - ・優勝:田中奈波・松岡愛生(楽羽クラブ)
 - ・準優勝:竹本悦子・棚田和子(山陽アリス)
- 〈女子C級ダブルス〉
 - ・優勝:井本陽央里・國安亜弥(高陽中)
 - ・準優勝:近藤愛莉・矢吹 心(高陽中)

第38回赤坂地域球技大会

開催日/9月4日
場所/赤坂ファミリア公園
赤坂体育センター

- ・優勝:政府有沙(高陽中)
- ・準優勝:三場春奈(山陽ユニア)



▶各部の優勝チーム:町田田チームソフトボール/上、今井チームソフトボール/右、東窪田チーム(グラウンドゴルフ/左)

第21回赤磐市射撃大会

開催日/9月11日
場所/備前射撃場

- ・優勝:篠原康人(桜岳西7)
- ・準優勝:福安秀雄(桜岳西3)
- ・第3位:草薙 顕(東窪田)
- ・第4位:山本勝敏(岩田)
- ・第5位:橘 邦博(中山)



第21回赤磐市職場・クラブ野球大会

開催日/9月5日~16日
場所/赤坂運動広場多目的広場

- 参加チーム/5チーム
- 結果
- ・優勝:BEST ONE
- ・準優勝:ブルーレイズ
- ◎最優秀選手:能勢 大輝(BEST ONE)



募集

山陽ふれあい公園「おあそびヨガ」参加者募集

日時/11月6日(日)
午前9時~10時
場所/山陽ふれあい公園内
野外劇場(雨天の場合は、フットネスアリーナで開催)

参加費/500円
持ち物/ヨガマットまたはバスタオル、ピクニックシート、上着、飲み物、タオル
問い合わせ・申し込み先
山陽ふれあい公園
☎(0955)44302

お知らせ

スポーツ少年団地域奉仕活動を実施

各スポーツ少年団が、日ごとの練習会場周辺のゴミを拾う地域奉仕活動を市内小学校周辺などで行いました。毎年夏休みの期間中で実施している奉仕活動は、各団の大切な年間行事として定着しています。



山陽ふれあい公園 ～11月から参加できる運動教室 参加者募集～

山陽ふれあい公園では、いろいろな教室を開いています。10月から12月開講の教室も途中から参加可能です。運動を始めたいと思っている人など気になる人は、お気軽にお問い合わせください。教室への参加には、事前に申し込みが必要です（先着順）。

●子ども向け教室

教室名	曜日	時間	定員	内容
◇ダンス教室				
ダンス教室(5歳～小3)	火	16:30～17:30	15人	5歳から小学3年生まで。楽しくからだを動かします。
ダンス教室(小3～小6)	火	17:45～18:45	15人	小学3年生から小学6年生まで。音楽に合わせてみんなと楽しく踊ります。

●大人(16歳以上)向け教室

教室名	曜日	時間	定員	内容
◇秋のおすすめの教室				
メガダンス	火	20:00～20:45	15人	どなたにでも楽しんでいただけるダンスプログラムです。
わくわくエアロ	水	10:00～10:40	15人	無理なく、楽しく、音楽に合わせて体を動かします。
かんたんステップエクササイズ	水	10:50～11:30	15人	ステップ台を使って、効率よくエネルギーを消費できる教室です。
引き締めエアロ	木	12:00～13:10	15人	シェイプアップしたい人に。子育て中のママにもおすすめです。
◇健康づくり応援教室				
①転倒予防・運動機能向上	火	11:00～12:00	15人	楽しく、無理なく運動して、健康で長生きできるからだを目指します。
②生活習慣病予防	金	13:00～14:00	15人	メタボが気になる人、運動不足を感じる人のための教室です。
③体幹トレーニング	金	20:00～20:30	15人	筋力アップだけでなく、筋肉をうまく使えるようになるための教室です。
◇無理なく続けられる教室				
SLOWピラティス①	火	9:10～9:55	15人	呼吸を意識して姿勢改善しからだのゆがみを矯正。
SLOWピラティス②	火	10:05～10:50	15人	
はじめての簡化太極拳	火	15:10～16:10	10人	太極拳の動きに慣れた人におすすめのクラスです。
足つぼりフレッシュ	火	19:15～19:45	15人	体力に自信のない人でも大丈夫。からだを心とリフレッシュします。
ヨガ(エクササイズ)	水	13:45～14:45	15人	エクササイズを重視、呼吸に合わせた動作でしっかり動きます。
ストレッチ	木	9:15～9:45	15人	無理なくからだを動かし、リラックス&柔軟性アップ。
太極拳 入門	木	14:15～15:15	10人	太極拳を始めたい人におすすめのクラスです。
ヨガ(アロマ)	土	9:15～10:15	15人	運動・呼吸・瞑想・香りの効果でリラックス。
◇プールでからだを動かす教室				
クロール初級	火	13:15～13:45	10人	クロールの基本(姿勢・キック・ストローク)の練習をします。
お試し3種	水	10:15～10:45	10人	クロール以外の泳法をマスターしたい人に。種目ごとに申し込みできます。
クロール中級	水	10:50～11:30	10人	クロールをより長く、25m以上泳げるに。
アクアウォーキング	水	13:15～13:45	15人	プールの中で楽しく、安全に歩きます。膝・腰に不安がある人でも安心。
アクアウォーキング	木	10:50～11:20	15人	
アクアピクス	木	13:15～13:45	15人	泳ぎが苦手でもプールの中で音楽に合わせて楽しく動けます。
アクアピクス	金	10:15～10:45	15人	

※教室の日程、内容などは都合により変更することがあります。

吉井B&G海洋センター ～運動教室 参加者募集～

吉井B&G海洋センターでは、下記の教室を開催しています。初めての人でも気軽に参加できます。自然あふれるB&G海洋センターで、一緒に楽しくからだを動かしてみませんか。お気軽にお問い合わせください。

●子ども向け教室

教室名	曜日	時間	定員	内容
みずなれ教室	土	10:00～10:50	10人	水に慣れることから始め、楽しく遊びながら顔付けなどができるようになります。
水泳教室1・2・3年生★	水	18:30～19:20	20人	子どものレベルに合わせてながら、正しい泳ぎが身につきます。
水泳教室4・5・6年・中学生★	水	19:30～20:20	20人	泳力に合わせて練習し、タイムアップをめざします。

●大人(16歳以上)向け教室

教室名	曜日	時間	定員	内容
エアロピクス	木	19:30～20:10	20人	音楽に合わせてダンスしながら、エクササイズを行います。
ヨガ	木	20:20～20:50	20人	ヨガの正しいポーズや呼吸で、身体の調整を図ります。
ヨガ(11/11・25)★	第2・4火	10:30～11:20	20人	ヨガの正しいポーズや呼吸で、身体の調整を図ります。
ズンバ	金	19:30～20:10	20人	ラテンの音楽に合わせてダンスするエクササイズです。
B.コンディショニング	金	20:10～20:50	20人	からだのコンディショニングを整え、柔軟性、引き締め効果のあるストレッチです。
太極拳	第2・4火	19:30～20:50	20人	太極拳の型を重視し、筋力の柔軟性、身体バランスを養います。
水中ウォーキング	火・土	11:00～11:50	20人	水中を歩き水の浮力、水圧を利用し筋力、体力向上、引き締め効果が期待できます。
トレーニング講習	水	19:00～19:30	20人	トレーニングマシーンの使い方やトレーニングのポイントをお教えます。
女性のためのトレーニング	水	19:30～20:30	20人	バランスのよい筋肉をつけ、すっきりとしたからだのラインをつくります。

※教室の日程、内容などは都合により変更することがあります。※★は新規または今回変更したクラスです。

◎10月、11月は、吉井B&G海洋センターのプール利用時間を一部変更します。

平日3回目の利用開始時間(現在18:30)を18:00より試行します。仕事帰りなどに、ぜひご利用ください。

◆講座の受け付けは、各館とも午前9時からです。 ◆定員のあるものは、定員になり次第締め切ります。
◆この公民館情報は、市ホームページでもご覧いただけます。市ホームページ▶<http://www.city.akaiwa.lg.jp/index.html>

●赤坂公民館 (町苅田507 / ☎957-2211)

デコパーズ教室

～ペーパーナプキンで作るクリスマスボード～

今回はボードにペーパーナプキンを貼り付けて作ります。

- 日時 / 11月12日(土) 午後1時～4時
- 講師 / 歳森 由紀子 さん(アメリカンハンドクラフト協会)
- 対象 / 小学生(保護者同伴)～一般
- 参加費 / 1,000円(材料代含む)
- 持ち物 / 30号定規、ボールペン、ハサミ、手拭用ハンカチ
- 申込開始日 / 11月1日(火)

赤坂公民館グループ体験講座

～スポーツ吹矢を体験してみよう～

スポーツ吹矢は、腹式呼吸で矢を飛ばして的確に当てるスポーツレクリエーションです。今回は、赤磐市スポーツ吹矢協会の2つのグループが合同で体験会を開催します。肺機能や集中力の向上が期待できるかも。まずは一度体験会へお越しください。

- 日時 / 11月18日(金)・25日(金)…午後1時～3時
11月12日(土)・19日(土)…午前9時30分～11時30分
- 場所 / 赤坂健康管理センター 多目的ホール
- 対象 / 一般 ■参加費 / 無料
- 申し込み / 不要

●吉井公民館 (周匝136-1 / ☎954-1379)

竜天文台(無料観望会)

アンドロメダ銀河、カシオペア座、おひつじ座など秋の夜空の観察にご来場ください!

- 日時 / 11月5日(土) 午後6時～9時
※曇天などの観測できない場合は中止とします。
- 場所 / 竜天文台公園
- 対象 / 一般 ■参加費 / 無料
- 持ち物 / 上着か長袖 ■申し込み / 不要

天文教室2016

スーパームーンや月、秋の星座の話をしたり、当日の夜空の星座などの観測をします。一緒に観測しましょう!

- 日時 / 11月13日(日) 午後7時～8時30分(※雨天決行)
- 場所 / 竜天文台公園
- 対象 / 小学3年生～一般 ■定員 / 20人程度
- 参加費 / 100円
- 持ち物 / 筆記用具、上着か長袖
- 申し込み / 受付中

料理教室

大根を使ったメニューを一緒に作ってみましょう!

- 日時 / 11月17日(木) 午前10時～午後1時
- 場所 / 仁美農村振興センター
- 対象 / 一般 ■定員 / 16人(先着順)
- 参加費 / 500円(材料代含む)
- 持ち物 / エプロン、三角巾、筆記用具、食品保存容器など

●熊山公民館 (松木623 / ☎995-1360)

熊山公民館まつり

公民館で活動しているグループの作品展示を行います。また、皆さんが参加できる体験コーナーなども盛りだくさんです。ぜひ、お越しください。

- 日時 / 11月5日(土) 午前9時～午後4時
11月6日(日) 午前9時～午後3時

熊山公民館まつり～工作教室とミニ四駆大会～ 「自分で作ったミニ四駆でレースに参加しよう!」

午前の工作教室では、自分でミニ四駆を作ります。完成したミニ四駆を特設コースで走らせてみよう! 午後からは同じ場所でミニ四駆大会を開催します。

- 開催日 / 11月6日(日)
- 日程・内容
 - ・午前9時30分～11時30分
 - ◇工作教室(初めてミニ四駆を作る人)
 - ◇相談室(以前に作ったミニ四駆の改造など)
 - ◇初心者大会(工作教室で作った人のレース大会)…午前11時10分～
 - ・午後1時30分～
 - ◇ミニ四駆大会(受付…午後1時～)
ジュニア大会(小学生まで)…午後1時30分～
オープン大会(幼児～一般)…ジュニア大会終了後
- 場所 / くまやまふれあいセンター 多目的ホール
- 対象 / 幼児～一般
- 定員 / ミニ四駆工作教室・相談室…20人程度
ミニ四駆大会…各レース50人程度
- 参加費 / 工作教室…1,000円程度(ミニ四駆・電池などの材料代含む)、ミニ四駆大会…無料
- 申し込み / 当日受付

ドキドキ講座「自然観察会」～里山の鳥～

赤坂ファミリー公園周辺で、里山の鳥を観察しよう!

- 日時 / 11月12日(土) 午前9時～11時
- 集合場所 / 赤坂ファミリー公園駐車場
- 対象 / 幼児・小学生(保護者同伴)～一般
- 参加費 / 無料 ■持ち物 / 帽子、双眼鏡(あれば)、筆記用具
- 申込開始日 / 11月1日(火)

ドキドキ講座「自然観察会」～水辺の鳥～

砂川で水辺の鳥を見つけてみよう!

- 日時 / 12月3日(土) 午前9時～11時
- 集合場所 / 東窪田 入江橋(パンダ公園近く)
- 対象 / 幼児・小学生(保護者同伴)～一般
- 参加費 / 無料 ■持ち物 / 動きやすい服装、帽子、双眼鏡(あれば)
- 申込開始日 / 11月15日(火)

元気もりもり講座(全6回)～熊山公民館編～

5回目を実施する講座の紹介です。「気功・太極拳」を体験してみよう。

- 日時 / 11月17日(木) 午前10時～正午
- 講師 / 右遠 皇子 さん ■対象 / 60歳以上
- 定員 / 30人 ■参加費 / 500円
- 持ち物 / 上履き、タオル、飲み物 ■申し込み / 受付中

●山陽公民館 (山陽1-10 / ☎955-9777)

年賀状講座～手作り年賀状で新年のご挨拶を!～

[各コース共通]

■ **申込開始日** / 11月1日(火) ■ **定員** / 各講座10人

① 絵手紙で年賀状を作る

■ **日時** / 11月15日(火) 午後1時30分～3時30分

■ **講師** / 「心を届ける絵手紙」の皆さん(山陽公民館グループ)

■ **参加費** / 300円(葉書用紙を含む)

② 消しゴムハンコで年賀状を作る

■ **日時** / 11月20日(日) 午後1時30分～3時30分

■ **講師** / 新宅 ひとみ さん(JESCA認定インストラクター)

■ **対象** / 小学4年生以上

■ **参加費** / 600円(消しゴム、彫刻刀、葉書用紙を含む)

■ **持ち物** / 2Bまたは4Bの鉛筆

③ パソコンで年賀状を作る

■ **日時** / 11月20日(日)、27日(日) 午前10時～正午

※両日とも参加できる人

■ **講師** / 中田 照子 さん(グループ「パソコン倶楽部」指導者)

■ **対象** / パソコンの文字打ちができ、マウスが使える人

■ **参加費** / 無料

■ **持ち物** / 「Office2010」以降のものがインストールされているパソコン

防火講座

秋の全国火災予防週間に合わせて、住宅防火などについて学びます。

■ **日時** / 11月15日(火) 午前10時～11時30分

■ **講師** / 赤磐市消防本部 職員

■ **対象** / 一般 ■ **定員** / 50人

■ **参加費** / 無料 ■ **持ち物** / 筆記用具

■ **申込開始日** / 11月1日(火)

倉敷往来と道中文化財探訪③

赤磐市の魅力である文化財を探訪しながら、倉敷往来のウォーキングを楽しみましょう。今回は、西山地域から赤坂方面のコースで実施します。

■ **日時** / 11月17日(休) 午前9時～正午

■ **集合場所** / 西山公民館駐車場

■ **講師** / 高畑 富子 さん(元山陽郷土資料館職員)

■ **定員** / 30人 ■ **参加費** / 無料

■ **持ち物** / 飲み物、タオル

※履きなれた靴でご参加ください。

■ **申込開始日** / 11月1日(火)

糸あやつり人形劇

喜之助フェスティバルでも活躍の糸あやつり人形劇団「つきみ草」による人形劇と腹話術・マジックをお楽しみください。

■ **日時** / 11月26日(土) 午後2時～3時30分

(開場…午後1時30分)

■ **出演** / 糸あやつり人形劇団 つきみ草(瀬戸内市)

■ **演目** / 「ゴンぎつね」ほか、腹話術しょうちゃんバラエティショー

■ **対象** / 乳幼児～一般 ■ **定員** / 70人

■ **参加費** / 無料 ■ **申し込み** / 不要

●西山公民館 (西中220-1 / ☎955-0777)

11月思い出作り教室 ～元気に友だちと遊ぼう～

「あいさつ、はきものはくつ箱に、遊んだ後は片付けて」一人ひとりが守って楽しい思い出を作りましょう!

■ **日時** / 11月2日(水)～30日(水) 午後4時～5時

※火曜日、日曜日、祝日は教室を休みます。

■ **対象** / 幼児、小学生、一般 ■ **定員** / なし

■ **参加費** / 無料

■ **申し込み** / 不要(期間中何回でも利用できます)

そば打ち教室

本格的なそば打ちを、プロの指導者から教わる「三たて」(挽きたて・打ちたて・ゆでたて)のおいしさは格別です。ぜひあなたも体験してみてください!

■ **日時** / 11月25日(金) 午前10時～午後1時

■ **講師** / 数原 健功 さん(新見市そば道場 田舎屋)

■ **対象** / 一般 ■ **定員** / 24人

■ **参加費** / 1,000円 ■ **申込開始日** / 11月2日(水)

思い出作りアート教室④

「発泡トレイで版画に挑戦!」

木やゴムなどを彫って作る版画はちょっと…という人も安全で簡単に版画作りが楽しめますよ。

■ **日時** / 11月26日(土) 午後1時30分～3時30分

■ **対象** / 小学生～一般 ■ **定員** / 10人

■ **参加費** / 300円 ■ **申込開始日** / 11月2日(水)

パン作り教室

手ごねで作るベーグルとシンプルなピザを味わいましょう。本物のパンで作るストラップもおすすめです。

■ **日時** / 12月7日(水) 午前10時～午後1時

■ **講師** / 平山 裕実 さん(ムラカミベーカリー)

■ **対象** / 一般 ■ **定員** / 8人

■ **参加費** / 600円

■ **申込開始日** / 11月14日(月)

●笹岡公民館 (坂辺9 / ☎957-2214)

来年の干支に心をこめて

定番の講座です。来る年の干支を折り紙でつくり、お部屋に飾って気持ちも新たに新年を迎えましょう!

■ **日時** / 12月9日(金) 午前10時～正午

■ **講師** / 加藤 光子 さん

■ **対象** / 一般 ■ **定員** / 20人

■ **参加費** / 100円(別途材料代500円程度)

■ **持ち物** / はさみ、定規(15cmまたは30cm)

■ **申込開始日** / 11月1日(火)

●中央公民館（下市377 / ☎955-0069）

中央公民館まつり

公民館で活動しているグループの作品展示や舞台発表をします。体験コーナーもありますので、お越しください。

- 日時 / 11月12日(土) 午前9時～午後4時
11月13日(日) 午前9時～午後3時

中央公民館グループ体験講座「着付け教室 葵の会」

着物好き、集まれ!! タンスに眠っている着物に袖を通してみませんか?

- 日時 / 11月22日(火) 午前10時～12時
- 講師 / 西原 富美子 さん
- 対象 / 一般女性 ■定員 / 10人
- 参加費 / 無料
- 持ち物 / 着てみたいお持ちの着物一式
- 申込開始日 / 11月1日(火)

中央公民館グループ体験講座「うたわん会」

仲良く、楽しく、元気をモットーに演奏と合唱を楽しみましょう!

- 日時 / 12月5日(月) 午後1時15分～3時
- 講師 / 小堀 佳代子 さん ■対象 / 60歳以上
- 参加費 / 無料 ■申込開始日 / 11月1日(火)

親子でおやつをしましょう!

赤磐産の芋を使って、ソフトクッキーとスイートポテトを作りましょう。

- 日時 / 11月19日(土) 午後1時30分～4時
- 講師 / 実盛 桂子 さん
- 対象 / 幼児～小学生とその保護者(1家族3人まで)
- 定員 / 10組 ■参加費 / 500円
- 持ち物 / エプロン、三角巾、ふきん
- 申込開始日 / 11月1日(火)

●中央公民館（下市377 / ☎955-0069）

るんるんエコ講座⑤

～廃油でクリスマスキャンドルを作りましょう!～

- 日時 / 11月26日(土) 午後1時30分～3時
- 場所 / エコプラザあかいわ(赤磐市環境センター)
- 対象 / 一般 ■定員 / 10人
- 参加費 / 無料
- 持ち物 / 不燃性の小さめの容器、エプロン、手拭用タオル
- 申込開始日 / 11月1日(火)

ものづくりワークショップ(シーズンⅢ)

第3回「灯りのオブジェ」

円柱形に成形し、オリジナルの陶の灯り取りを作りましょう!

- 日時 / 12月4日(日) 午後1時30分～4時
- 講師 / 鈴木 美賀子 さん(焼き物作家)
- 対象 / 小学生～一般 ■定員 / 20人
- 参加費 / 500円(材料代含む)
- 申込開始日 / 11月14日(月)

●高月公民館（穂崎848-1 / ☎086-229-9777）

栄養委員による「高齢者向け料理」

お年寄りに優しく、しかも栄養価の高い料理、高齢者向け料理にチャレンジしてみませんか。

- 日時 / 11月26日(土) 午前10時～午後1時
- 講師 / 赤磐市栄養委員の皆さん
- 対象 / 一般 ■定員 / 16人
- 参加費 / 500円
- 持ち物 / エプロン、三角巾、タオル
- 申込開始日 / 11月1日(火)



ブックンのおはなしかい特別版〈要申込〉

～読書の秋だよ! 絵本の読み聞かせ&お菓子作り♪～

- 日時 / 11月12日(土)
午前10時～12時
 - 場所 / 赤坂公民館 調理室
 - 内容 / 秋の絵本の読み聞かせ、
りんごのケーキとスイートポテト作り
 - 講師 / 阿部 千枝子 さん
 - 対象 / 幼児～小学生とその保護者(※必ず保護者同伴)
 - 定員 / 親子8組(先着順) ■参加費 / 無料
 - 申込開始日 / 10月27日(木) 午前10時～
 - 申し込み先 / 赤坂図書館
- ※窓口でのみ受付。電話は不可。



図書館知トク講座☆③〈要申込〉

今回は、介護保険課と講座を企画しました。ぜひご参加ください。

『もし、あなたや親が認知症になったとき、 財産管理どうしますか? ～知っておくべき成年後見の使い方～』

自分自身や親が高齢になってくると、日々の生活や財産管理が心配になってきます。認知症になった場合はなおさら…。悪徳業者やオレオレ詐欺、親族間での相続トラブル、老人ホームに入所した親の金銭管理など、様々な悩みがでできます。今回の知トク講座では、実際に後見人として活躍されている司法書士から、成年後見制度の活用方法について学び、老後の備えをしましょう。

- 日時 / 11月30日(水) 午後1時30分～3時
 - 場所 / 中央図書館 多目的ホール
 - 講師 / 岡崎 昭好 さん(岡崎昭好事務所 司法書士)
 - 対象 / 一般 ■定員 / 30人(先着順)
 - 参加費 / 無料 ■申し込み先 / 中央図書館(電話可)
- ※11月1日(火)午前10時から申し込み受付開始。

●利用案内

◇開館時間…中央図書館：午前10時～午後6時(木曜日は午前10時～午後8時)

赤坂・熊山・吉井図書館：午前10時～午後6時

◇図書館休館日…毎週月曜日/館内整理日(12月を除く毎月最終金曜日)/
年末年始(12月28日～1月4日)/特別整理期間

- ★はじめて本を借りるときはカウンターで「利用者カード」を作ってください。
免許証、健康保険証、生徒手帳など住所、氏名が確認できるものをお持ちください。
※市内に在勤・在学の方は勤務先・通学先が分かるものが必要です。
※小学生以下は、保護者が申請してください。

■11月の休館日

日	月	火	水	木	金	土
		1	2	3	4	5
6	7	8	9	10	11	12
13	14	15	16	17	18	19
20	21	22	23	24	25	26
27	28	29	30			

■ 赤磐市内全図書館休館日

●各図書館の問い合わせ先

◇中央図書館…☎955-0076/FAX 955-0083

◇赤坂図書館…☎957-2212/FAX 957-9450

◇熊山図書館…☎995-1273/FAX 995-3823

◇吉井図書館…☎954-9200/FAX 954-9201

< 中央図書館Facebookページ <https://www.facebook.com/赤磐市立中央図書館-294845317543372/> >



赤坂図書館キャラクター こめこ

図書館まつり『えがお☆キラリ』

読書の秋の一日。図書館では楽しい時間を過ごせるようなイベントがずらり!! 皆さんおそろいでお出かけください。

■開催日/11月6日(日)

■場所/中央図書館 多目的ホール

■参加費/無料

■申し込み/不要

■時間・内容

● 10:30～11:30

おはなし会と工作「ペットボトルで空気砲」

図書館ボランティアの皆さんによるおはなし会。楽しいおはなしの後はペットボトルで空気砲を作ってみよう!(小さな子どもさんは保護者と一緒にご参加ください)

● 13:00～14:00

大型ペープサート「さるかに」、大型紙芝居など

演奏つきの迫力ある大型ペープサートや大型紙芝居「かっぱとてんぐとかみなりどん」など。みんなでおはなしの世界を楽しみましょう。

<出演> 積み木の会の皆さん

● 14:15～15:15

ワクワク☆マジックショー

不思議いっぱいマジックショー!! ドキドキ楽しんだあとは一緒にマジシャンになってみよう。

<出演> 津山マジッククラブの皆さん

● 15:30～16:30

ミニ☆コンサート

『とと姉ちゃんのテーマ』『上を向いて歩こう』など皆さんご存知の曲ばかりの楽しいコンサートです。

<出演> 小堀佳代子さんとお友だち

※なお、10月1日から11月6日までの期間、市内の図書館で『ことば』をテーマに本の展示を行います。どうぞご覧ください。



キラリ☆しあー:子ども版映画上映会

『ブルーのおはなしほん ミッフィーのゆめ・ミッフィーとどうぶつえん』(70分)

ディック・ブルーナのはじめてのアニメーションシリーズ。今日はミッフィーちゃんの誕生日。椅子には洋服と同じがらのブーケが。パパとママからのプレゼントです。「ミッフィーのたんじょうび」ほか。

■日時/11月19日(土) 午後2時～

■場所/中央図書館 多目的ホール

■参加費/無料 ■申し込み/不要

アニメ映画上映会

『あらしのよるに』(50分)

オオカミのカブとヤギのメイ。真っ暗で顔が見えないままだけど、2匹はとても仲良くなって、また会う約束をしました。だけど2匹はオオカミとヤギ。オオカミはヤギが大好きだからさあ大変!

■日時/11月13日(日) 午前11時～

■場所/吉井図書館2階 視聴覚室

■参加費/無料 ■申し込み/不要

文学講座

『ようこそ「百人一首」の世界へ』(全2回)

■内容・日時

● 第1回…「百人一首とカルタの歴史」

11月13日(日) 午後2時～午後4時

● 第2回…「光琳の百人一首カルタと秋の歌」

11月27日(日) 午後2時～午後4時

■場所/中央図書館 多目的ホール

■講師/佐藤雅代さん(山陽学園大学教授)

■定員/50人(先着順) ■参加費/無料

■申し込み先/中央図書館(電話可)

※10月25日(火)午前10時30分から申し込み受付開始。

あかいわ健康・急病 相談ダイヤル

(フリーダイヤル) い い わ 聞いてみ よ う よ
0120-118-384

■相談例

- ・病院に行くか、様子を見るか悩んでいる。
- ・夜間や休日の医療機関を教えてください。

■経験豊富な相談スタッフが健康に関する相談に、 24時間年中無休で、きめ細かくアドバイスします。

※プライバシーは厳守されるシステムになっていますので、安心してご相談ください。

※携帯電話、PHSからの通話は可能ですが、非通知設定の電話、公衆電話からの相談は受けることができませんのでご注意ください。

■この電話健康相談に関する問い合わせ先 本庁健康増進課 ☎955-1117



●11月の休日当番医 (窓口受付 9:00~17:00)

3日(木)	梶原内科医院	☎955-3750
	赤磐皮膚科形成外科	☎956-4112
6日(日)	小坂内科医院	☎955-3344
	ますだ眼科クリニック	☎958-5558
13日(日)	山本クリニック	☎955-8868
	こどもクリニックえくぼ	☎086-952-1515
20日(日)	こやま小児科	☎958-5056
	吉井外科内科クリニック	☎086-952-3331
23日(水)	マスカット整形外科	☎086-229-2611
	近藤内科	☎086-953-1610
27日(日)	桜井内科	☎957-3012
	吉井医院	☎955-5515

※■は、公益社団法人赤磐医師会管内の岡山市東区瀬戸町地域にある医療機関です。当番医については10月5日現在です。受診する場合は、あらかじめ確認してください。

<問い合わせ先> 本庁健康増進課 ☎955-1117

相談ダイヤルを利用した皆さんの感想をぜひお聞かせください。
本庁総合案内、山陽保健センターおよび各支所健康福祉課の窓口
に用紙を置いています。ご協力をお願いします。

●今月の相談 (相談は無料で秘密は堅く守られます)

相談内容	日 時	場 所	問い合わせ先
【消費生活】	月曜日～木曜日(祝休日を除く) 10:00～16:00	本庁2階 消費生活相談室	本庁暮らし安全課暮らし安全班 ☎955-4783
【無料法律】※要予約 岡山弁護士会所属弁護士 奥田 哲也・賀川 進太郎	11月8日(火) 13:00～16:00	桜が丘いきいき交流センター 講座室	本庁協働推進課 人権・協働推進班 ☎955-1114
【なやみごと(人権)】 相談員／人権擁護委員	11月9日(水) 13:00～16:00	山陽産業会館2階 ふるさと交流室	本庁協働推進課 人権・協働推進班 ☎955-1114
【行政】 相談員／行政相談委員	11月16日(水) 13:00～15:00	仁美農村振興センター	吉井支所市民生活課 ☎954-1183

●11月の税などを期限内に納めましょう

固定資産税	4期
国民健康保険税	6期
介護保険料	6期
後期高齢者医療保険料	5期

※期限は11月30日まで

●赤磐市の人口

(平成28年10月1日現在)

人 口	44,569 人 (- 8)
男 性	21,340 人 (- 7)
女 性	23,229 人 (- 1)
世 帯 数	18,040 世帯 (+20)

※()は9月1日との差

今月の人権啓発標語

あいさつで
友だちいっぱい
うれしいな

●平成28年9月赤磐市火災・救急発生状況

※()は平成28年の累計

	火 災 別				計	救 急 別				計
	建物	林野	車両	その他		交通	急病	一般	その他	
本署	0 (1)	0 (2)	0 (1)	0 (4)	0 (8)	4 (64)	68 (490)	17 (131)	13 (141)	102 (826)
東出張所	0 (1)	0 (1)	0 (0)	1 (3)	1 (5)	1 (34)	13 (193)	3 (47)	4 (40)	21 (314)
北出張所	0 (1)	0 (0)	0 (1)	0 (0)	0 (2)	2 (15)	14 (119)	4 (37)	3 (15)	23 (186)
計	0 (3)	0 (3)	0 (2)	1 (7)	1 (15)	7 (113)	95 (802)	24 (215)	20 (196)	146 (1326)

●平成28年9月赤磐市内交通事故発生状況(概数) (赤磐警察署調べ)

	総件数	人身件数	死亡者数	重傷者数	軽傷者数	物損件数
28年9月中	77	11	0	0	15	66
27年9月中	75	17	0	1	19	58
増 減	2	-6	0	-1	-4	8
28年9月末	847	146	0	7	169	701
27年9月末	781	162	1	16	204	619
増 減	66	-16	-1	-9	-35	82

●今月の交通標語「運転中 スマホ握らず ハンドルを」

● 11月の健診・定期救急講習など

1 火	● 特定健診・胃がん検診・肝炎検査・前立腺がん検診 [山陽地域]
2 水	● 特定健診・胃がん検診・肝炎検査・前立腺がん検診 [山陽地域] Ⓞ桜が丘いきいき交流センター Ⓞ桜が丘出張所
3 木	Ⓞ桜が丘出張所 Ⓞ山陽郷土資料館
4 金	● 特定健診・胃がん検診・肝炎検査・前立腺がん検診 [山陽地域]
5 土	Ⓞ桜が丘出張所
6 日	
7 月	● 胸部レントゲン検診 [赤坂地域・吉井地域] ● 特定健診・胃がん検診・肝炎検査・前立腺がん検診 [山陽地域] Ⓞ山陽郷土資料館
8 火	● 特定健診・胃がん検診・肝炎検査・前立腺がん検診 [山陽地域] ● 1歳6か月児健診 (山陽保健センター) 受付12:45~13:15
9 水	● 胸部レントゲン検診 [山陽地域・熊山地域] ● 特定健診・胃がん検診・肝炎検査・前立腺がん検診 [山陽地域] Ⓞ桜が丘いきいき交流センター Ⓞ桜が丘出張所
10 木	● 特定健診・胃がん検診・肝炎検査・前立腺がん検診 [山陽地域] ★交通安全日 ★交通事故・交通違反ゼロの日
11 金	● 特定健診・胃がん検診・肝炎検査・前立腺がん検診 [山陽地域] ★犯罪ゼロの日
12 土	Ⓞ桜が丘出張所
13 日	
14 月	● 特定健診・胃がん検診・肝炎検査・前立腺がん検診 [山陽地域] Ⓞ山陽郷土資料館
15 火	
16 水	● 2歳6か月児歯科健診 (山陽保健センター) 受付12:45~13:15 Ⓞ桜が丘いきいき交流センター Ⓞ桜が丘出張所
17 木	
18 金	● 育児相談 (山陽保健センター) 受付9:45~10:30
19 土	Ⓞ桜が丘出張所
20 日	★交通事故・交通違反ゼロの日
21 月	Ⓞ山陽郷土資料館
22 火	● 3歳児健診 (山陽保健センター) 受付12:45~13:15
23 水	Ⓞ桜が丘いきいき交流センター Ⓞ桜が丘出張所 Ⓞ山陽郷土資料館
24 木	
25 金	★交通安全日
26 土	Ⓞ桜が丘出張所
27 日	● 定期救急講習 (赤磐市消防署東出張所会議室) 9:00~12:00
28 月	Ⓞ山陽郷土資料館
29 火	● 乳児健診 (山陽保健センター) 受付12:45~13:15
30 水	Ⓞ桜が丘いきいき交流センター Ⓞ桜が丘出張所 ★交通事故・交通違反ゼロの日

● 11月のスポーツ施設スケジュール

	山陽ふれあい公園			吉井B&G海洋センター		
	屋内プール			屋内プール		
	10:00 ▼ 20:30	13:00 ▼ 20:30	10:00 ▼ 16:30	10:00 ▼ 12:00	14:00 ▼ 16:00	18:00 ▼ 20:30
1 火		○		○	○	○
2 水	○			○	○	○
3 木			○	○	○	
4 金	休館日			休館日		
5 土	○			○	○	○
6 日			○	○	○	
7 月	休館日			休館日		
8 火		○		○	○	○
9 水	○			○	○	○
10 木	○			○	○	○
11 金	○			○	○	○
12 土	○			○	○	○
13 日			○	○	○	
14 月	休館日			休館日		
15 火	プール利用 中止期間※			○	○	○
16 水				○	○	○
17 木				○	○	○
18 金				○	○	○
19 土	○			○	○	○
20 日			○	○	○	
21 月	休館日			休館日		
22 火		○		○	○	○
23 水			○	○	○	
24 木	休館日			休館日		
25 金	○			○	○	○
26 土	○			○	○	○
27 日			○	○	○	
28 月	休館日			休館日		
29 火		○		○	○	○
30 水	○			○	○	○

○屋内プール一般開放

※11月15日(火)~18日(金)は、プール水抜き工事のため、プール利用中止となります。19日(土)10:00から通常利用開始します。

■開館時間と利用料金

◇山陽ふれあい公園 (☎955-4432)

午前9時~午後9時(日曜日・祝日 午後5時)

[プール] 高校生以上400円、中学生以下200円

※市内在住で65歳以上の人、障害者手帳、療育手帳または精神障害者保健福祉手帳をお持ちの人は利用料が半額になります。受付へ証明書を提示してください。

[トレーニングルーム] 300円

※トレーニングルームのご利用は高校生以上で初心者講習修了者に限ります。初心者講習は開館時間内でいつでも受講できます。

◇吉井B&G海洋センター (☎954-2323)

午前9時~午後9時(日曜日・祝日 午後5時)

[プール] 高校生以上200円、中学生以下100円

※10月、11月は、平日3回目のプール利用開始時間(現在18:30)を18:00からに変更します。

[トレーニングルーム] 200円

※トレーニングルームのご利用は高校生以上です。

国民健康保険への届け出について 《交通事故にあったとき》

交通事故などの第三者の行為によって、けがや病気になった場合に、国民健康保険証で診療を受けたときは、「第三者行為による傷病届」の届け出と事故証明の添付が必要です。

本来、加害者が医療費を全額負担するのが原則のため、あとで国民健康保険が負担した医療費を加害者に請求することになりますので、すみやかに届け出てください。

■問い合わせ先

- ・本庁市民課国保年金班 ☎955-1113
- ・赤坂支所市民生活課 ☎957-2226
- ・熊山支所市民生活課 ☎995-1214
- ・吉井支所市民生活課 ☎954-1183

期限間近！ 『木造住宅の耐震診断・改修事業』の受付

昭和56年5月31日以前の旧建築基準で建てられた建築物は、一般的に地震に弱いとされています。

市では、地震に強く安全で安心なまちづくりを推進するため、古い基準で建てられた木造住宅の耐震診断を行う人に対して経費の一部を補助(自己負担額1万円)しています。専門家による耐震診断を受けて住宅の耐震性を確認しましょう。診断の結果、耐震性が一定の基準に満たなかった場合は、耐震改修工事の経費の一部(対象事業費の23%、上限30万円)を補助する制度も利用できます。大地震に備えて自宅の耐震化を進めましょう。補助要件や手続きなど、詳しくはお問い合わせください。

■受付期限／補強計画…11月30日(休)

現況診断・耐震改修…12月22日(休)

※受付順に審査を行い、補助金の交付決定額が予算額に達した時点で受付を終了します。

■問い合わせ・申し込み先

- ・本庁都市計画課 ☎955-1485

各種検診を受けましょう!!

<問い合わせ先>

- ・本庁健康増進課 ☎955-1117
- ・赤坂支所健康福祉課 ☎957-4822
- ・熊山支所健康福祉課 ☎995-1293
- ・吉井支所健康福祉課 ☎954-1374

◎がん検診等

今年度がん検診等(子宮頸がん・乳がん・肺がん・大腸がん・胃がん・前立腺がん検診、肝炎ウイルス検査)を受診しましたか。集団検診がすでに終了した検診もありますが、子宮頸がん・乳がん・胃がん検診および肝炎ウイルス検査は12月まで個別検診を実施していますので、個別検診での受診を希望の人はぜひご利用ください。

なお、検診受診時の持参品や実施医療機関などについては、広報あかいわ6月号と同時に配布した『けんしんガイド』をご参照ください。

※表の対象年齢の人は市が実施する検診を無料で受診できます。当日クーポン券を持参していない場合は無料になりませんので、検診受診の際には必ずクーポン券をご持参ください。

■各種検診の無料検診対象者

(年齢は平成28年4月1日現在の年齢)

検診	年齢	生年月日
子宮頸がん検診	20歳	平成 7年4月2日～平成 8年4月1日
乳がん検診 肝炎ウイルス検査	40歳	昭和50年4月2日～昭和51年4月1日
肝炎ウイルス検査	45歳	昭和45年4月2日～昭和46年4月1日
	50歳	昭和40年4月2日～昭和41年4月1日
	55歳	昭和35年4月2日～昭和36年4月1日
	60歳	昭和30年4月2日～昭和31年4月1日
	65歳	昭和25年4月2日～昭和26年4月1日

※なお、肝炎ウイルス検査は対象年齢に該当する人で、これまでに受診していない人が対象です。

◎胸部レントゲン検診(結核検診)

市内でも毎年数人の人が結核を発症しており、結核は過去の病気ではありません。

特に結核のまん延予防のために65歳以上の人は年1回の検診受診が義務付けられています。

市では、結核予防および肺がんの早期発見のために胸部レントゲン検診を行っています。今年度各地域での検診を受診していない人を対象に、次の日程で未受診者検診を実施します。ぜひこの機会に受診してください。

地域	検診日	受付時間	検診会場
山陽	11月9日(休)	9:30～11:00	山陽保健センター
		13:30～14:30	
赤坂	11月7日(月)	9:30～10:30	赤坂健康管理センター
熊山	11月9日(休)	13:30～14:30	くまやまふれあいセンター
吉井	11月7日(月)	13:30～14:00	吉井会館
		15:00～15:20	仁美農村振興センター

人権啓発ポスター・人権標語の審査会を行いました

9月8日に人権啓発ポスターおよび人権標語審査会を開催し、人権啓発ポスターについては、平成29年版人権啓発カレンダーに31点採用、人権標語については、最優秀作品1点、優秀作品12点が選ばれました。

■人権啓発ポスター(カレンダーに採用)

須山 晟多(山陽小学校3年)、日笠 那麻(山陽小学校6年)
 杉岡 七海(山陽西小学校6年)、中村 陽菜(山陽東小学校5年)
 荒谷 尚杜(山陽北小学校4年)、荒谷 侑那(山陽北小学校6年)
 中藤鞍之助(石相小学校4年)、政田 遥香(軽部小学校3年)
 廣町 煌(磐梨小学校1年)、内田 陽彪(磐梨小学校2年)
 小野 弘貴(磐梨小学校2年)、正盛 凛(磐梨小学校3年)
 田中 文(磐梨小学校5年)、金光 桔佳(磐梨小学校6年)
 石黒 悠太(城南小学校2年)、平原 芽育(高陽中学校1年)
 岸本 みゆ(高陽中学校1年)、木村 彩那(高陽中学校2年)
 森下こころ(桜が丘中学校2年)、葛原 琴美(桜が丘中学校2年)
 白井 内彩(桜が丘中学校2年)、釜口 萌菜(桜が丘中学校3年)
 大西 真愛(赤坂中学校1年)、野上 翔(赤坂中学校1年)
 栗正 彩夢(赤坂中学校2年)、羽原 大智(赤坂中学校2年)
 中藤妃奈乃(赤坂中学校3年)、細川 千夏(磐梨中学校2年)
 福本 紗己(磐梨中学校3年)、堀江真珠子(吉井中学校1年)
 小林 夏子(吉井中学校2年)

■人権標語

<最優秀賞>

小坂 景将(軽部小学校4年)
 「やさしさは つかった分だけ ふえるんだ。」

<優秀賞>

藤原 希愛(石相小学校1年)、堀 杏理(笹岡小学校1年)
 中原 颯太(山陽東小学校3年)、中田 太陽(山陽東小学校6年)
 林田 夏美(城南小学校4年)、岡田 真菜(桜が丘中学校1年)
 渡邊 大貴(桜が丘中学校2年)、直原 由依(吉井中学校2年)
 北 一恵(一般)、矢部 照美(一般)
 三木健太郎(親子・ひかり幼稚園)、前田 歩佳(親子・ひかり幼稚園)

確認じゃ! 2つの給付金。 申請は12月20日まで。

◎平成28年度臨時福祉給付金

平成26年4月に実施した消費税率引き上げに伴う所得の少ない人への影響を緩和します。

■支給対象者／平成28年1月1日時点で住民票が赤磐市にあり、平成28年度分の住民税(市民税、県民税)が課税されていない人が対象です。ただし、住民税において課税者の扶養親族になっている人や、生活保護制度の被保護者となっている場合などは対象となりません。

■支給額／1人につき3,000円(1回限りの支給)
 (支給開始時期は平成28年10月以降)

◎障害・遺族年金受給者向け給付金

一億総躍社会の実現に向け、賃金引上げの恩恵が及びにくい所得の少ない年金受給者を支援します。

■支給対象者／「平成28年度臨時福祉給付金」の支給対象者のうち、障害基礎年金や遺族基礎年金等を受給している人

※年金生活者等支援臨時福祉給付金(高齢者向け)を受給した人は除く。

■支給額／1人につき30,000円(1回限りの支給)
 (支給開始時期は平成28年10月以降)

■申請方法／支給対象と見込まれる人に申請書類を郵送します。申請書が届いた人が必ずしも給付対象となるわけではありません。書類の内容を確認し、支給要件を満たす人は、申請書に必要事項を記入した上で、必要書類と一緒に返送または受付窓口へ提出してください。

■受付窓口／本庁1階第2会議室「給付金」窓口および各支所健康福祉課

■申請期限／12月20日(火)

■提出書類／①申請書 ②本人確認書類…運転免許証、マイナンバーカード、住民基本台帳カード、健康保険証、障害者手帳、介護保険被保険者証などの写し ③受け取りに指定する口座が確認できる書類…金融機関名、口座番号、口座名義人(カナ)がわかる通帳やキャッシュカードの写し
 ※平成27年度臨時福祉給付金や年金生活者等支援臨時福祉給付金(高齢者向け)受給者で、同じ口座を希望する場合は提出不要です。

Q&Aコーナー

Q. 住民税(市民税・県民税)が課税されているかどうか、どうすれば分かりますか?

A. 例えば、6月に税務課から納税通知書が送付されている場合、給与から天引きされている場合、ご自身の給与や年金の収入が非課税限度額以上の場合には、基本的に住民税が課税されています。

◎振り込め詐欺にご注意ください!!

市などが臨時福祉給付金や障害・遺族年金受給者向け給付金の手続きに関する手数料の支払いや振込を求めたり、ATM(現金自動預払機)の操作をお願いしたりすることは絶対にありません。不審な電話などがあった場合は、すぐに市の窓口または警察署に連絡してください。

■申請に関する問い合わせ先

- ・本庁「給付金窓口」 ☎955-1267
- ・本庁社会福祉課 ☎955-1115
- ※受付時間…午前9時～午後5時(平日)

■制度に関する問い合わせ先

- ・厚生労働省専用ダイヤル ☎0570-037-192

幼稚園・こども園 園児募集

平成29年4月から幼稚園・認定こども園（幼稚園部分）に入園する園児を募集します。通園区域は別表のとおりです。平成25年度から山陽西幼稚園の通園区域は市内全域となっています。また、こども園には通園区域がありません。

通園区域の幼稚園よりも自宅からあきらかに近い幼稚園がある場合は、どちらかを選択することができます。

なお、市内で別表の通園区域外（赤坂および吉井地域）に在住し、山陽西幼稚園以外への入園を希望する場合は、収容定員の範囲内で指定する幼稚園に入園できます。

■対象

- ・ 5歳児：平成23年4月2日～平成24年4月1日生まれ
- ・ 4歳児：平成24年4月2日～平成25年4月1日生まれ
- ・ 3歳児：平成25年4月2日～平成26年4月1日生まれ

■保育料

- ・ 3900円（平成28年度）
- ・ 給食費、その他諸経費あり

■提出書類

- ・ 入園申込書
- ・ 支給認定申請書（新規入園児のみ）
- ・ 園選択希望申請書（通園区域の幼稚園よりも自宅から近い幼稚園を選択する場合）

※用紙は11月中旬以降受付場所にあります。

※提出は募集期間中にお願ひします。

■募集期間

12月1日(木)～21日(水)
午後3時まで

※期限を過ぎても定員以内であれば随時受け付けます。

■受付場所・問い合わせ先

- ・ 各幼稚園
- ・ 本庁子育て支援課

☎(955) 2635



●募集施設一覧（平成28年9月1日現在）

施設名	通園区域	定員(人)			所在地	連絡先
		3歳児	4歳児	5歳児		
山陽幼稚園	馬屋・和田・岩田・穂崎・長尾・立川・河本・下市・熊崎・南方・斎富・沼田・中島・日古木・二井・高屋・上市・正崎・五日市・尾谷・津崎・神田・鴨前・西中・下仁保・上仁保・斗有	30	30	30	高屋434	☎955-0309
山陽西幼稚園	市内全域（山陽1～7丁目、下市733-4は従来どおり山陽西幼稚園になります）	30	60	60	山陽3-10	☎955-8787
ひかり幼稚園	桜が丘西1～5丁目	30	60	60	桜が丘西3-30	☎955-3811
山陽北幼稚園	桜が丘西6～10丁目	30	60	60	桜が丘西9-13-1	☎955-8155
いわなし幼稚園	可真下・可真上・弥上・野間・稗田・石蓮寺・沢原・殿谷・佐古・岡・酌田・円光寺・吉原・河田原・釣井・徳富・小瀬木・松木・勢力・千鉢・奥吉原	30	30	30	沢原357	☎995-0551
桜が丘幼稚園	桜が丘東1～6丁目	30	30	30	桜が丘東6-6-692	☎995-1275
いちよの森こども園 （幼稚園部分）	市内全域	5	5	5	桜が丘東3-3-496	☎995-9071 (さくらんぼ保育園)

保育所・認定こども園 入所児童を募集します

保護者および同居の親族その他の人が就労・疾病または病人の看護にかかわっているなどの理由で、保育の必要がある平成23年4月2日以降に生まれた市内在住の乳幼児が対象です。



平成29年4月から保育所・認定こども園に入所する乳幼児を募集します。
希望する場合は、次の手続きによりお申込みください。
継続入所の場合も申込みが必要です。ただし、支給認定証（認定期間が有効なもの）をお持ちの人は次の①と②は省略できます。

- ① 支給認定の申請（保育の必要性の認定）（11月中旬）
- ② 市からの認定証の交付（12月）
- ③ 施設（継続）入所申込書の提出（12月～平成29年1月31日（火））
- ④ 入所者の決定（～3月下旬）

※必要書類を必ず添付してください。

※支給認定の申請から認定証が交付されるまで期間が必要となります。目安として、施設（継続）入所申し込みの1カ月前までには支給認定の申請をしてください。

入所申し込みの詳細および申請書類については、「入所の手引」をご覧ください。「入所の手引」は、11月中旬から、各受付場所でお受け取りください。

■受付場所

- ・各保育所
- ・本庁子育て支援課
- ・各支所健康福祉課

■申込締切日

平成29年1月31日（火）
※締め切り後も随時受け付けますが、期限内に提出した人を優先します。

※申込書提出後、審査により入所者を決定します。入所要件に該当しない場合や定員を超える申し込みがあった場合、また添付書類が不足している場合などは、希望どおりに入所できないこともあります。

■問い合わせ先

・本庁子育て支援課
☎(055)2635

	保育所名	所在地	電話番号	開設時間	定員	対象年齢
私立	山陽桜保育園	山陽4-12	☎955-0773	7:00～19:00	100人	生後1.5カ月～就学前
	山陽いろは保育園	下市411	☎955-0355	7:00～20:00	120人	
	山陽国分寺保育園	穂崎780-1	☎086-229-2811	7:00～20:00	50人	
	さんこう保育園	西中220-1	☎955-3517	7:00～19:00	70人	
	あすなろ保育園	桜が丘西3-14-19	☎955-5665	7:00～20:00	200人	
	清風いろは保育園	桜が丘西6-10-21	☎955-3131	7:00～20:00	150人	
	桜が丘地域保育センター	桜が丘西8-15-2	☎955-5161	7:00～19:00	100人	
公立	石相保育園 ※	町苅田27	☎957-2026	7:00～19:00	70人	生後3カ月～就学前
	軽部保育園 ※	今井117	☎957-2002	7:30～18:30	40人	2歳～就学前
	笹岡保育園 ※	坂辺99	☎957-2721	7:30～18:30	40人	
私立	さくらが丘保育園	桜が丘東6-6-704	☎995-0104	7:00～20:00	150人	生後1.5カ月～就学前
	とよた保育園	松木549	☎995-0244	7:00～19:00	70人	
	さくらんぼ保育園	桜が丘東2-2-809	☎995-9071	7:00～19:00	80人	
公立	周匝保育園	周匝1549	☎954-1133	7:30～18:30	40人	1歳～就学前
	黒本保育園	黒本2179-1	☎954-0826	7:30～18:30	40人	生後6カ月～就学前
	佐伯北保育園	塩木6-1	☎954-2181	7:30～18:30	40人	1歳～就学前
	仁美保育園	仁堀中855	☎958-2255	7:30～18:30	30人	
私立	いちちょうの森こども園（保育園部分） ◆平成29年4月1日開所予定	桜が丘東3-3-496	☎995-9071 （さくらんぼ保育園）	7:00～19:00	75人	生後1.5カ月～就学前

※赤坂地域3園は、現在、来年度の運営内容を調整中です。詳しくは、保育園などへお尋ねください。
◎入所希望月の初日に、対象年齢に到達している場合のみ入所可能です。

赤磐市内の医療機関の かかり方

体調がすぐれなくなったとき、どこを受診したらよいか迷ったことはありませんか？

だれもが最初から総合病院を受診している、待ち時間が長くなってしまい、一人ひとりにかける診療時間も短くなってしまいます。そのため、総合病院の機能が果たせなくなるばかりか、医師への負担が過重になり、医師が定着せず、医師不足となり、医療機能の低下につながります。このような現象は、全国的に問題となっており、病気を早期に治療し、相談ののつてくれる「かかりつけ医」をもつことを勧めています。

赤磐医師会病院の特徴

昭和57年3月に県内唯一の医師会員が共同利用できる全病床開放型病院として赤磐郡医師会（現在の赤磐



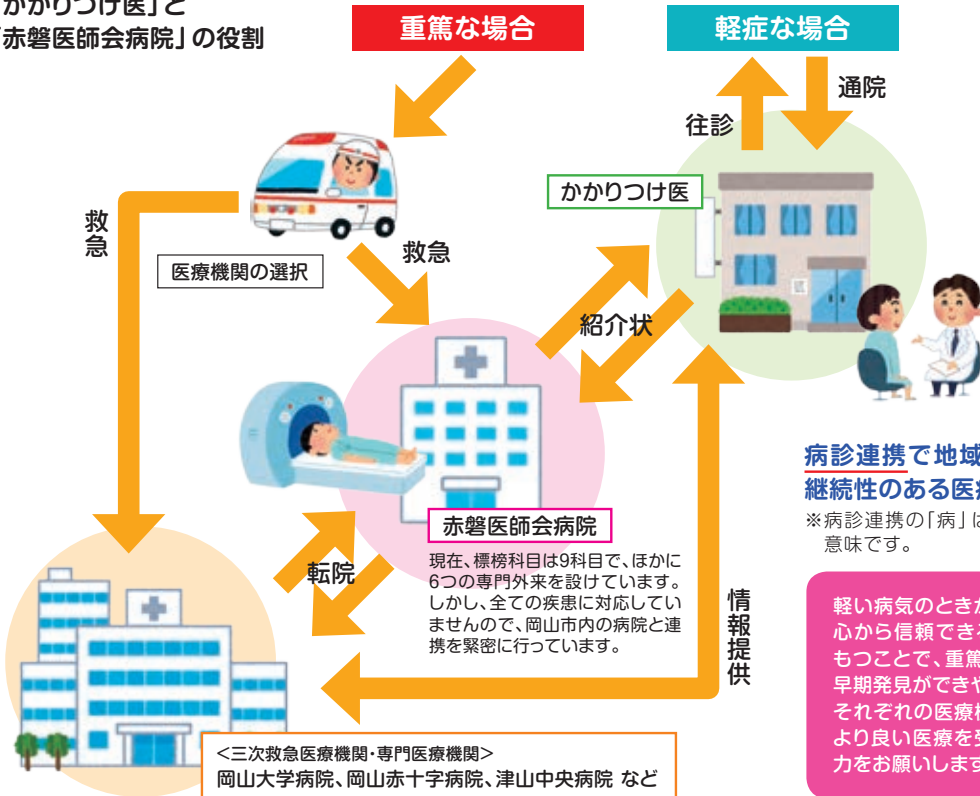
医師会）が開設した病院です（赤磐医師会には赤磐市および岡山市東区瀬戸町内で開業している全ての医療機関が加入しています）。

赤磐医師会病院は、地域医療支援病院であり、原則かかりつけ医の紹介状が必要です。ただし、急を要する重篤な病状、健康診断などで受診する場合はこの限りではありません。

地域医療支援病院とは

地域の医療機関とそれぞれ役割分担をし、**地域医療機関などが一つになって**患者の紹介や逆紹介などによる医療連携を推進するほか、医療機器などの共同利用、地域の医療従事者への研修などを通じて、かかりつけ医などを支援し、専門外来や入院、救急医療など地域医療の中核を担う体制を備えた病院が、各都道府県知事から承認を受けています。（医療法第4条ほか）**平成10年4月に施行された第3次医療法改正の中で制度化されたものです。**

●「かかりつけ医」と「赤磐医師会病院」の役割



〈赤磐市の医療機関の状況〉

・病院
・診療所（赤磐市内）
・診療所（赤磐市外の赤磐医師会）
	15 32 1

（平成28年8月31日現在）

病診連携で地域の医療機関全体で継続性のある医療を提供します。
※病診連携の「病」は病院、「診」は診療所の意味です。

軽い病気のときから何でも相談でき、心から信頼できる「かかりつけ医」をもつことで、重篤な病気にかかる前に早期発見ができてやすくなります。それぞれの医療機関の役割を理解し、より良い医療を受けられるよう、ご協力をお願いします。

受診に迷ったとき、健康に関するご相談は、お気軽に、「あかいわ健康・急病相談ダイヤル」へ電話してください。
※詳細はP.20をご覧ください。市が委託した事業者の看護師、保健師、医師が相談に対応します。

☎0120-118-384
24時間年中無休／通話料、相談料無料



秋の運動会

9月から10月にかけて、市内各地の小学校や幼稚園、保育園で運動会が開催されました。

天気が心配されましたが、朝のうちは雨も降らず、児童・園児たちは、リレーや騎馬戦などの競技のほか、表現運動やダンスなどの演技を力いっぱい披露しました。訪れた家族や地域の人々も、二人三脚や玉入れなどに一緒に参加したり、声援を送ったり、熱く盛り上がりました。

日々の練習の成果を
力いっぱい発揮!!



▼岡山県警察音楽隊の歌と演奏で詐欺に注意を呼びかけました



あかいわキラリ★安全フェスティバル

～守りたい、大切な命。～

9月17日、山陽ふれあい公園で「あかいわキラリ★安全フェスティバル」守りたい、大切な命。」を開催。

このイベントは、交通安全・防犯・防災・消費生活について直接学び、体験しているもので、今回も市内外から約2600人を超える多くの人が来場しました。

開会式の後、市民から募集した交通安全標語の中から選ばれた市長賞、議長賞、赤磐警察署長賞の発表と表彰を行いました。その後、岡山県警察音楽隊による「特殊詐欺撲滅音頭『いけんー送るな渡すな詐欺』鷺羽音頭」などの歌と演奏で、皆さんに詐欺撲滅を呼びかけました。

屋内会場では、自転車こいでガチャポンGET、自転車シミュレーション体験、ぬりえコーナー、追突に注意ゲーム、スポーツコーナー、巨大段ボール迷路、夜光反射材作り、防犯ブザーデコレーション、ペットボトル



◀水消火器を使って消火訓練

でミニバスケット作り、災害用伝言ダイヤルサービスコーナーなど、楽しく遊びながら学べるプログラムが充実。また、ジブリ作品の主題歌などでおなじみの井上あずみハートフルコンサートも大盛況でした。

また、屋外会場では、自衛隊、日本赤十字社、赤磐警察署、赤磐市消防本部による車両展示などがあり、多くの親子連れが車両を見学したり、いろいろなおスチュームを着て記念写真を撮るなどして楽しみました。

来場した人たちはこのイベントでさまざまなことを学び、体験し「くらしの安全・安心」に対する意識を高めることができました。



1 ミニカーで追突に注意 2 巨大段ボール迷路でたくさん遊びました 3 ペットボトルでミニバスケット作り 4 オリジナル反射材作り 5 消防車に乗ってハイポーズ 6 ハートラちゃんにも会えました 7 井上あずみさんと一緒に歌うことができました 8 シミュレーションで安全な自転車の乗り方を学んでいます

**あまーい、ぶどう!!****石相保育園・収穫体験**

9月9日、石相保育園の年長と年中の子どもたち18人が、由津里にあるぶどう畑で収穫体験を行いました。若手農業経営者クラブのメンバーの手を借りながら、子どもたちは自分の顔の大きさほどあるぶどうの房を持ち、丁寧にはさみを使って収穫。おいしいぶどうの見つけ方も教えてもらいながら、収穫を楽しみました。その後、収穫したてのぶどうを「あまい!おいしい!」とたくさん味わいました。



ら、子どもたちは自分の顔の大きさほどあるぶどうの房を持ち、丁寧にはさみを使って収穫。おいしいぶどうの見つけ方も教えてもらいながら、収穫を楽しみました。その後、収穫したてのぶどうを「あまい!おいしい!」とたくさん味わいました。

**見えますよ あなたのうしろで そのマナー****平成28年度交通安全標語優秀作品**

9月17日に山陽ふれあい公園で行われた「あかいわキラリ★安全フェスティバル」で、交通安全標語優秀作品の発表・表彰が行われました。応募総数2,119点(子どもの部1,981点、一般の部138点)の中から、次の6点が選ばれました(敬称略)。

<子どもの部門>

- ・市長賞…是松 朔太郎(山陽北小学校5年)
「見えますよ あなたのうしろで そのマナー」
- ・議長賞…高津 倫子(磐梨小学校5年)
「心にも 信号つけて 赤青黄」
- ・赤磐警察署長賞…神本 蒼斗(城南小学校1年)
「ともだちと いっしょにまもるよ こうつうルール」

<一般の部門>

- ・市長賞…高木 宏
「その運転 初心を忘れて いませんか」
- ・議長賞…山口 美幸
「通学路 我が子と思って 最徐行」
- ・赤磐警察署長賞…谷井 民枝
「なぜ出せない? そんなに手間かな ウィンカー」



タウン・トピックス



TOWN TOPICS

2016.8 ▶ 2016.9

**交通安全への願いを込めて****亀のお守り寄贈**

9月20日に、老人クラブ山陽支部と吉井支部の女性部から、赤磐市内の交通安全への願いをこめて、亀のお守りが617個、市に寄贈されました。「ゆっくりと歩く亀のように安全運転を」との願いをこめて作成されました。

このお守りは、秋の交通安全県民運動で行われた、街頭啓発活動で啓発品として配布しました。

**しっかり安全確認を!****秋の交通安全県民運動出発式**

9月17日に山陽ふれあい公園で行われた「あかいわキラリ★安全フェスティバル」と同時に秋の交通安全県民運動出発式を開催しました。式には約300人が参加し、この日「一日赤磐警察署長」を務めた、リオデジャネイロ五輪柔道女子78キロ級出場の梅木真美選手が「どんな道でも、どんな時でも油断せず、前をよく見て、しっかり安全確認をします」など「交通安全宣言」を行いました。

映画「種まく旅人～夢のつぎ木～」 熊山駅でミニ写真展を開催中

市内などで撮影され、10月22日から岡山県内の映画館で公開される、映画「種まく旅人～夢のつぎ木～」のミニ写真展を、ロケ地となったJR熊山駅で開催中です。

出演者のスナップ写真のほか、熊山駅でのロケの様子や主題歌「夢の続き」のプロモーションビデオのワンシーンなどの写真を展示していますので、ぜひ一度ご覧ください。



地域の親睦活動の活性化が期待されます 宝くじの社会貢献広報事業助成で物置などを整備

宝くじの受託事業収入を財源として実施している財団法人自治総合センターのコミュニティ助成事業を活用し、山陽4丁目町内会では机といす、桜が丘西3丁目町内会では物置や机、いすなど、惣分区では物置やテントなどの整備を行いました。この助成は、宝くじの社会貢献広報事業として、地域社会の健全な発展と住民福祉の向上に役立てるため全国で活用されているもので、今後ますます地域の親睦が図られ、コミュニティ活動の活性化が期待されます。



市内中学生が留学生と国際交流 グローバルキャンプ

8月18日から20日までの3日間、国際交流グローバルキャンプ事業を実施しました。

今年で2年目となるこの事業は、市内中学2年生を対象にして、赤磐市と連携・協力協定を結んでいる環太平洋大学の外国人教員や留学生とともに、課外活動やグループワークをとおして、国際感覚の基礎を養い、コミュニケーション能力を高めることを目的として実施しました。

生徒達は、ミニゲームやダンス、歌などを取り入れた授業で楽しみながら英語を学んでいました。また、ベトナム料理を作り、海外文化にも触れました。さらに、テレビ電話を利用して、環太平洋大学の系列校のIPUニュージーランドの生徒と会話をし、さまざまな国の学生と交流するなど、もりだくさんの内容のキャンプでした。

最終日は保護者の皆さんを交えて英語で成果発表を行い、「もっと英語を学びたくなった」、「英語への苦手意識がなくなった」、「さまざまな国や人種があることを実感し、英語は世界とつながる大切なコミュニケーション方法の一つだと思った」など、一段とたくましくなった姿を見ることができました。



今月の表紙・編集者のつぶやき

▶ 10月3日、映画「種まく旅人～夢のつぎ木～」の主演をつとめた高梨臨さんが一日赤磐市長に就任しました。高梨さんは、昨年夏の撮影で赤磐を訪れてから「1年以上もたった感じがしないですね。また赤磐の皆さんの温かさを感じられてうれしいです」と笑顔で話されました。市長室で委嘱状と一日赤磐市長のタスキ受け取った後、市内の中学校

を訪問。生徒からはダンスや吹奏楽の披露、県大会などに出場する部活動の紹介がありました。それを受けて、高梨さんは「これからも頑張ってください」と激励の言葉を贈り、「映画には皆さんになじみのある風景がたくさん出てくるので、ぜひみてください」と10月22日の映画公開をPRしました。(荒井)

読者の広場の

このコーナーでは、みなさんからの投稿をお待ちしています。1月号は11月16日(水)が記事の締め切りです。



☎秘書企画課 ☎955-4770

催し

11月熊山遺跡一般見学会

石積遺蹟、靈仙寺跡、炭窯跡などを解説案内します。山歩きので服装で飲み物をご持参ください。昼食持参の場合、頂上でお茶の接待を行います。

◆日時／11月26日(土)

午前10時～正午

◆集合場所／熊山頂上駐車場

◆参加費／無料

※保険はかけませんので、事故対応には自己責任でお願いします。

◆主催／熊山遺跡群調査研究会

◆問い合わせ先

・大河内 ☎08669(2)63155

投稿

第2回赤磐招聘コンサート

赤磐弦楽愛奏会は、8月28日に、桜が丘いきいき交流センターで、笠岡弦楽合奏団「アニメーター」を招いて、コンサートを開催。合同演奏ではステージにイスが並べられず、バイオリン、ピオラ奏者は立つて演奏しました。満席となった客席からも、「楽しい良い演奏会だった」と好評でした。



催し

第10回いごもあそびぶんか祭

◆日時／11月5日(土) 午前10時～正午

◆場所／桜が丘いきいき交流センター

◆対象／未就学児の親子

◆内容／身体を動かして遊ぼうコーナー、わらべうたあそび、ペーパーマツサイシ体験、人形劇公演など

◆問い合わせ先

・さくらが丘子育て支援センター ☎(0)95(0)104

投稿

白梅句会

粒にしか見えぬ人間夏の山……大倉
粒よりの枇杷いたなきぬ近所より……青井 寿子
大粒の雨に濁れる植田かな……今川 千代子
かわたれやとくだみの花白々と……江見 小花
雨粒の水輪幾重に梅雨の池……大平 千都子
一粒も残さず食べし豆御飯……岡村 隆子
青田風心の中を透き通り……香山 芙蓉
粒館の粒粒が好き天の川……小林 美鈴
行き所なくアスファルト這う蚯蚓……杉谷 典子
研究は素粒子と言ふ帰省の子……高本 徳子
画多き躑躅の文字や山映える……椿 晃
粒ぞろい辣蕪良い子になりたくて……中尾 かすみ
籐寝椅子今も昔も家長の座……能勢 美意子
容赦なき西日に向ひ家路かな……林 佳子
夏ばてのくすり一粒夕餉あと……森 順子
透き通る水底泉湧きやまず……吉岡 文子

◆中央公民館まつりに投句箱

11月12日(土)～13日(日)、会場内の各階に投句箱(用紙つき)を設置します。ご自分の作品2句を投句してください。白梅句会指導者が(朝日新聞選者)作品評を書いて返送します。ご投句お待ちしております。 [問い合わせ先] 小林 ☎955-0920

げんきッズ! あかいわ



こたちゃん大きくなったね。春に生まれた妹ちゃんと仲良くしてね。



お母さんの笑子さんから

たみや こたろう
田宮 虎太郎 くん
(桜が丘西5)

平成25年11月27日生まれ

●お子さんの写真を大募集!

「げんきッズ!あかいわ」では、3歳までのお子さん(12月・1月生まれ)の写真をお待ちしております。掲載を希望する人は①写真(返却はありません) ②氏名(ふりがな) ③性別 ④生年月日 ⑤住所 ⑥電話番号 ⑦FAX番号 ⑧メールアドレス ⑨保護者氏名 ⑩簡単なコメント(30字程度)を添えてください。1月号の締め切りは11月16日(水)までです。

[あて先]

〒709-0898 赤磐市下市344 赤磐市役所秘書企画課
E-mail/akaiwa_info@city.akaiwa.lg.jp

平成28年度 人権を考えるつどい

〈人権週間〉12月4日(日)～10日(土)

ハートフル講座



岡山県人権啓発
シンボルマーク

映画づくりは人づくり

～いろいろな家族をみつめて～

「種まく旅人～夢のつぎ木～」の監督、
佐々部清さんに撮影を通して見えてくる
家族のかたちについて、また、映画づくりは人づくり
そして地域をつくることについて講演いただきます。



映画監督

講師 佐々部 清

プロフィール

1958年、山口県下関市生まれ。1983年から助監督として、2002年「陽はまた昇る」で劇場用映画デビュー。日本映画監督協会理事。

主な作品は、「チルソクの夏」「半落ち」(日本アカデミー賞最優秀作品)、「ツレがうつになりまして。」など、家族や夢を追い求める人生、映画と地域活性などのテーマの作品が多数。

- 主催／赤磐市・赤磐市教育委員会
- 後援／岡山県
- 問い合わせ先／協働推進課 ☎955-1114



日時

12月4日(日) 13時から
(12時30分から受付)



場所

赤坂健康管理センター
多目的ホール(町苅田514)



スケジュール

- 13:00～ 開会・オープニング
立石和美さん(赤磐市在住)によるフルート演奏
開会式・人権標語表彰式
- 13:30～ 講演会
- 14:30～ 閉会
- 14:45～ 映画鑑賞会「群青色の、とおり道」(終了予定16:30)

入場整理券配布 11月8日(火) 9:00～

入場整理券が必要です。
本庁協働推進課・各支所市民生活課・各出張所および
赤坂公民館、中央公民館でお求めください。

- ・託児を希望する場合は、11月28日(月)までにお申し込みください。
- ・手話通訳、要約筆記があります。
- ・会場内の写真撮影、録画・録音などはご遠慮ください。