

(7) 都市機能の現状の整理

「医療、福祉、子育て支援、商業」などの施設分布現況から、将来を見据えた適切な施設の維持・管理を図るため、本市における各種施設の立地状況を整理しました。

なお、徒歩圏は、高齢者がよく利用する施設は 500m に、その他の施設は 800m として算出しました。(都市構造の評価に関するハンドブック参照)

a) 商業施設

商業施設は、1,000 m²を超える食料品販売店舗と地域密着型のコンビニエンスストアについて立地状況を整理しました。

都市計画区域における食料品販売店舗は、面的な集積は少なく、幹線道路沿道に集積しています。特に、県道岡山吉井線沿いの下市地区に施設の集積がみられます。

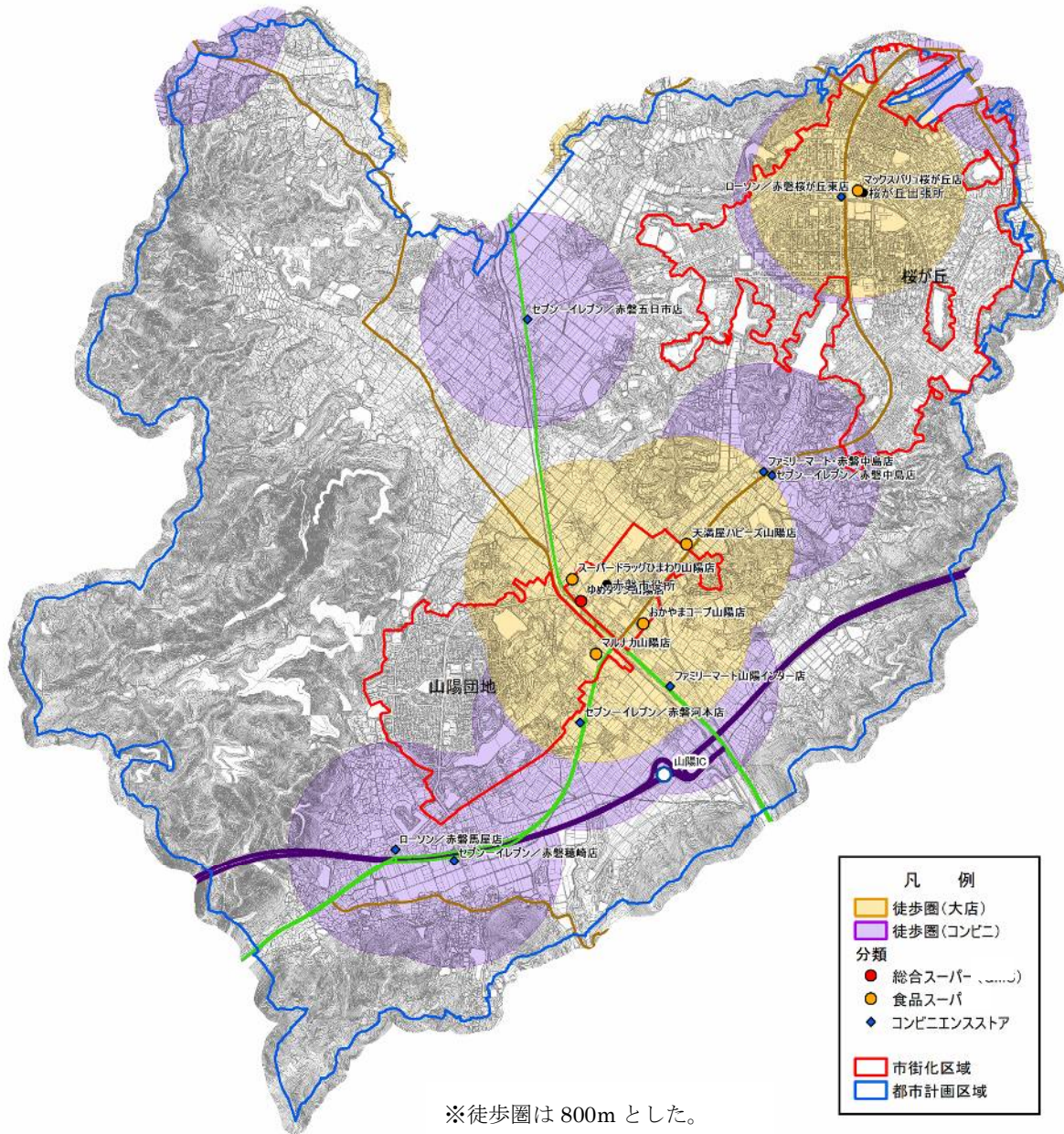
近年、地域の生活を支える役割を担いつつあるコンビニエンスストアは、都市計画区域内では幹線道路沿道に 9 箇所ありますが、市街化区域内には 2 箇所しか立地していません。

一方、人口密度が高い桜が丘や山陽団地では、多くの区域が住居専用地域に指定され商業施設の立地が厳しく制限されているため、商業施設は市役所周辺に比べて少なく、食料品販売店舗やコンビニエンスストアの徒歩圏から外れる地域が多いことから、日常の利便性が低くなっています。

分類	名称	住所
大規模店舗 (食料品販売店舗)	ゆめタウン山陽	下市 473
	マルナカ山陽店	下市 133
	天満屋ハピーズ山陽店	沼田 1282-1
	マックスバリュ桜が丘店	桜が丘東 5 丁目 5-279
	スーパードラッグひまわり山陽店	下市 477-1
	おかやまコープ山陽店	下市 277-1
コンビニエンスストア	ローソン 赤磐桜が丘東店	桜が丘東 5 丁目 5-297
	ローソン 赤磐馬屋店	馬屋 583-1
	セブン-イレブン 赤磐五日市店	五日市 259-1
	セブン-イレブン 赤磐河本店	河本 1076-1
	セブン-イレブン 赤磐中島店	中島 84-1
	セブン-イレブン 赤磐穂崎店	穂崎 763-2
	ファミリーマート 山陽インター店	立川 1092-1
	ファミリーマート 赤磐中島店	中島 70-1

		食料品販売店舗		コンビニエンスストア	
		500m(参考)	800m	500m(参考)	800m
市街化区域	圏内人口	1,734	10,591	4,195	11,789
	全体人口	24,236	24,236	24,236	24,236
	カバー率	7.2%	43.7%	17.3%	48.6%
市街化調整区域	圏内人口	441	1,088	741	2,368
	全体人口	6,496	6,496	6,496	6,496
	カバー率	6.8%	16.7%	11.4%	36.4%
都市計画区域	圏内人口	2,175	11,678	4,936	14,157
	全体人口	30,732	30,732	30,732	30,732
	カバー率	7.1%	38.0%	16.1%	46.1%

※圏域は一般的な徒歩圏である 800m とし、参考に高齢者の徒歩圏 500m の状況を記載している。



□参考：商業施設徒歩圏（800m）における人口カバー率・平均人口密度の類似都市との比較

指標項目	単位	全国平均	都市類型 平均	赤磐市	偏差値	
					全国	類型
人口カバー率	%	40.5	31.6	40.5	50.0	54.2
平均人口密度	人/ha	18.7	10.2	8.8	45.5	48.5

(商業統計メッシュ(専門スーパー、総合スーパー、百貨店のあるメッシュ)をもとに算定)

※都市類型平均は、10万人未満都市の平均

資料：国土交通省

b) 福祉施設

老人福祉法第五条の三に規定される「老人福祉施設」である、老人デイサービスセンター、老人短期入所施設、養護老人ホーム、特別養護老人ホーム、軽費老人ホーム、老人福祉センター及び老人介護支援センターの状況を整理しました。

老人デイサービスセンターは、山陽地域に 15 施設、赤坂地域及び熊山地域、吉井地域に各 2 施設が立地しています。

老人短期入所施設は、山陽地域に特別養護老人ホームと併設して立地しています。

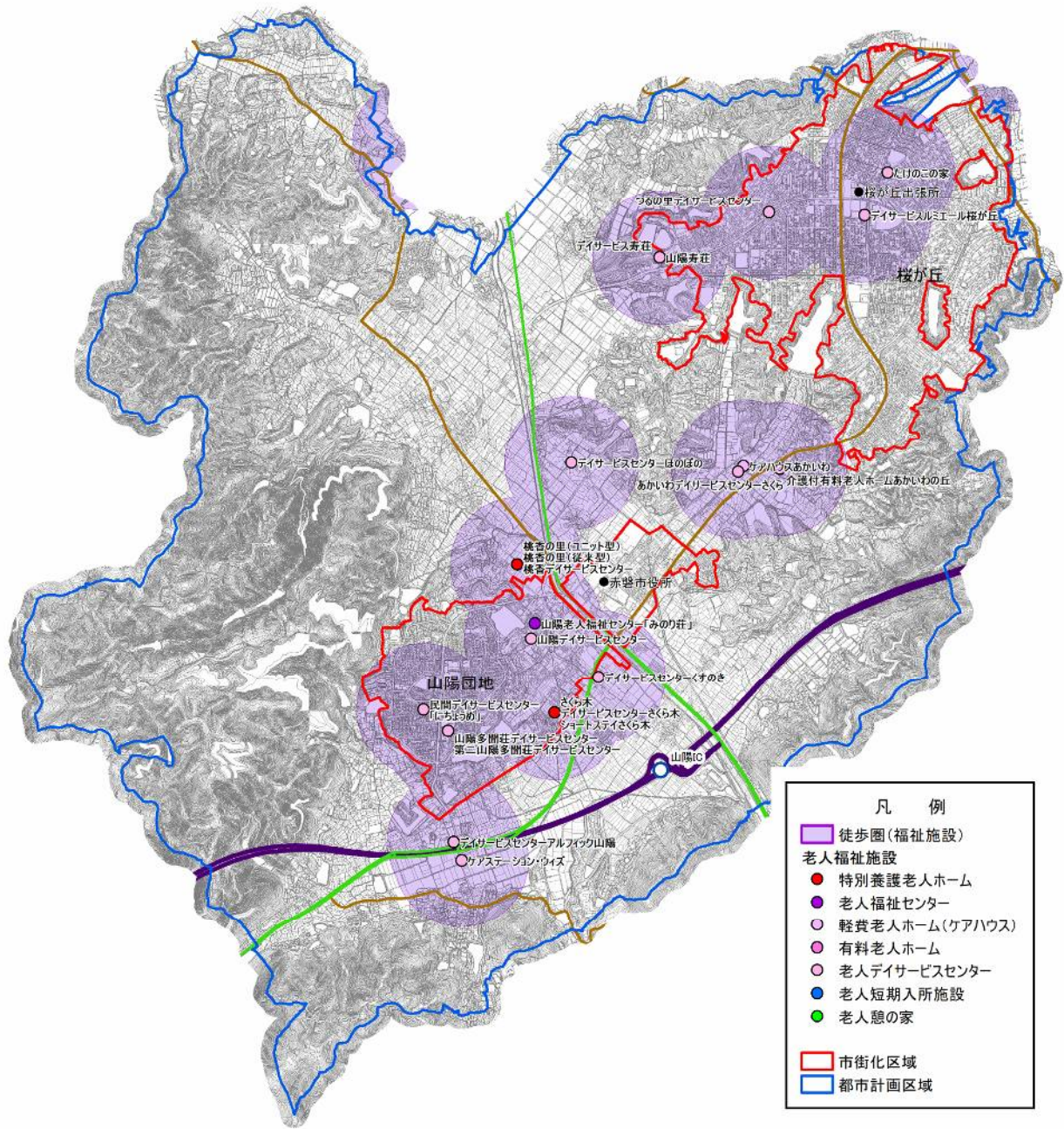
養護老人ホームは市内に立地はなく、特別養護老人ホームが山陽地域に 4 施設、赤坂地域及び熊山地域、吉井地域に各 1 施設が立地しています。また、軽費老人ホームが、山陽地域と吉井地域に各 1 施設立地しています。

分類	名称	住所
老人デイサービスセンター	桃香デイサービスセンター	熊崎 276-1
	あかいわデイサービスセンターさくら	日古木 33-1
	ケアステーション・ウィズ	穂崎 888-4
	たけのこの家	桜が丘東 4-4-467
	つるの里デイサービスセンター	桜が丘西 9-17-17
	デイサービスセンターアルフィック山陽	岩田 57-1
	デイサービスセンターくすのき	河本 1143
	デイサービスセンターさくら木	河本 488-1
	デイサービスセンターほのぼの	正崎 959-1
	デイサービスルミエール桜が丘	桜が丘西 5-11-8
	デイサービス寿荘	桜が丘西 9-1-1
	山陽デイサービスセンター	河本 778-1
	山陽多聞荘デイサービスセンター	山陽 1-6-3
	第二山陽多聞荘デイサービスセンター	山陽 1-6-3
民間デイサービスセンター「にちようめ」	山陽 2-10-8	
老人短期入所施設	ショートステイさくら木	河本 488-1
特別養護老人ホーム	山陽寿荘	桜が丘西 9-1-1
	桃香の里(ユニット型)	熊崎 276-1
	桃香の里(従来型)	熊崎 276-1
	さくら木	河本 488-1
軽費老人ホーム (ケアセンター)	ケアハウスあかいわ	日古木 33-3
老人福祉センター	山陽老人福祉センター「みのり荘」	下市 574-2

資料：国土数値情報（H27 度）ほか

		福祉施設	
		500m	800m(参考)
市街化区域	圏内人口	14,006	20,373
	全体人口	24,236	24,236
	カバー率	57.8%	84.1%
市街化調整区域	圏内人口	1,260	2,776
	全体人口	6,496	6,496
	カバー率	19.4%	42.7%
都市計画区域	圏内人口	15,265	23,149
	全体人口	30,732	30,732
	カバー率	49.7%	75.3%

※圏域は高齢者の一般的な徒歩圏である 500m とした。



※徒歩圏は 500m とした。

□参考：福祉施設徒歩圏（800m）における人口カバー率・平均人口密度の類似都市との比較

指標項目	単位	全国平均	都市類型平均	赤磐市	偏差値	
					全国	類型
人口カバー率	%	41.0	34.8	61.4	57.2	60.5
平均人口密度	人/ha	14.8	7.3	8.7	47.1	51.8

資料：国土交通省（公共介護施設：国土数値情報の施設分類の通所系施設、
民間介護施設：厚生労働省の介護サービス情報公開システムをもとに算定）

※都市類型平均は、10万人未満都市の平均

c) 医療施設

市内には、病院は赤磐医師会病院の1箇所、診療所は39箇所あり、その他歯科医院が23箇所あります。病院及び診療所の立地状況をみると、市街化区域に8箇所、市街化調整区域に14箇所立地しています。病院と診療所をあわせた市街化区域内の人口カバー率をみると、90.8%となっており、市街化区域全体をおおむねカバーしています。

なお、内科以外で受診者が限定される産婦人科(1施設)や眼科(2施設)、耳鼻咽喉科(2施設)、皮膚科(3施設)などは施設数が少ない状況にあります。

		医療機関	
		500m	800m(参考)
市街化区域	圏内人口	17,697	22,014
	全体人口	24,236	24,236
	カバー率	73.0%	90.8%
市街化調整区域	圏内人口	1,842	3,807
	全体人口	6,496	6,496
	カバー率	28.4%	58.6%
都市計画区域	圏内人口	19,539	25,821
	全体人口	30,732	30,732
	カバー率	63.6%	84.0%

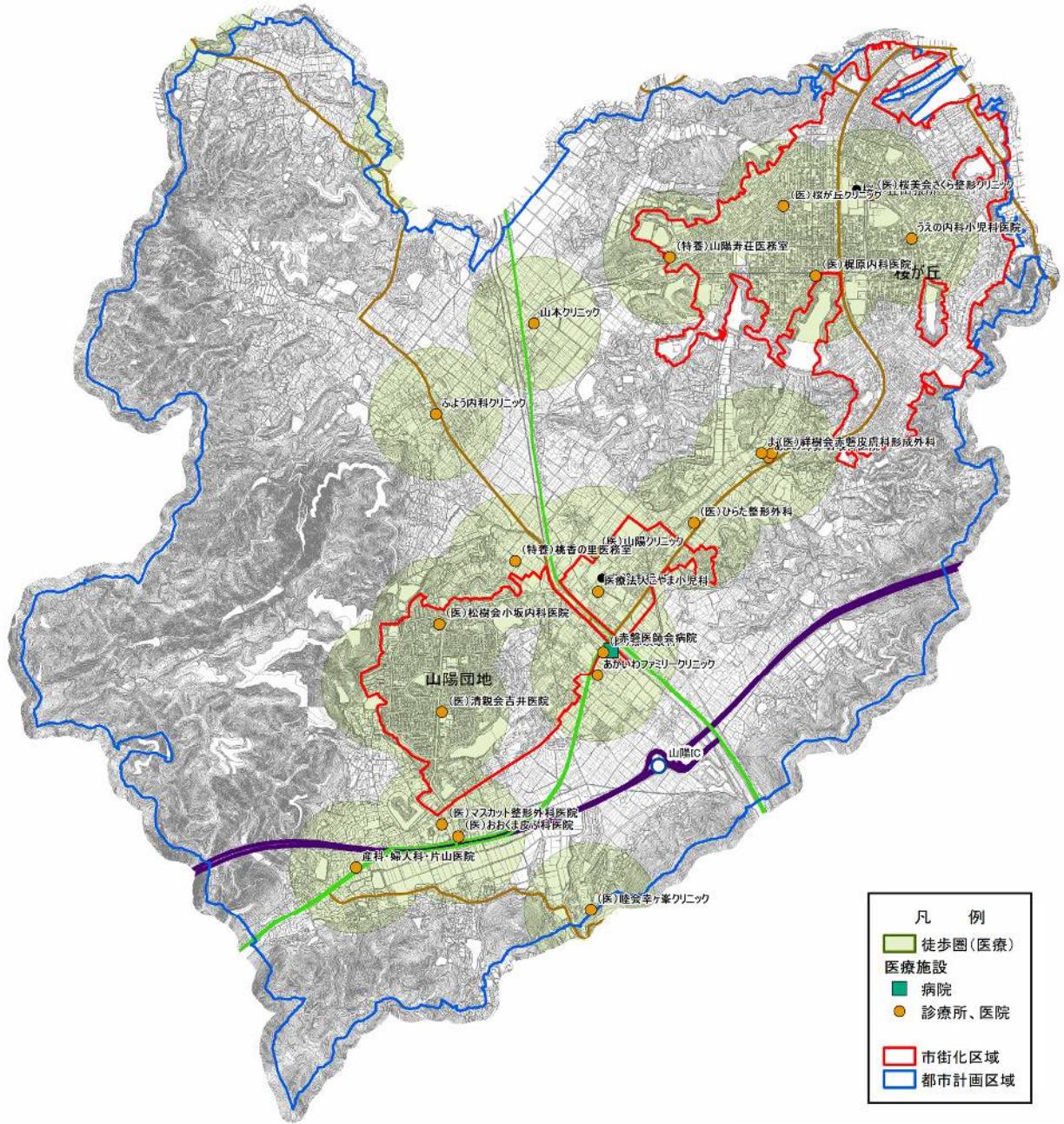
※圏域は高齢者の一般的な徒歩圏である500mとした。

□参考：医療施設徒歩圏(800m)における人口カバー率・平均人口密度の類似都市との比較

指標項目	単位	全国平均	都市類型平均	赤磐市	偏差値	
					全国	類型
人口カバー率	%	62.3	54.1	74.1	55.0	60.1
平均人口密度	人/ha	15.1	8.2	7.1	45.8	48.4

資料：国土交通省(医療施設(病院・診療所で内科または外科を有する施設)国土数値情報をもとに算定)

※都市類型平均は、10万人未満都市の平均



※徒歩圏は 500m とした。

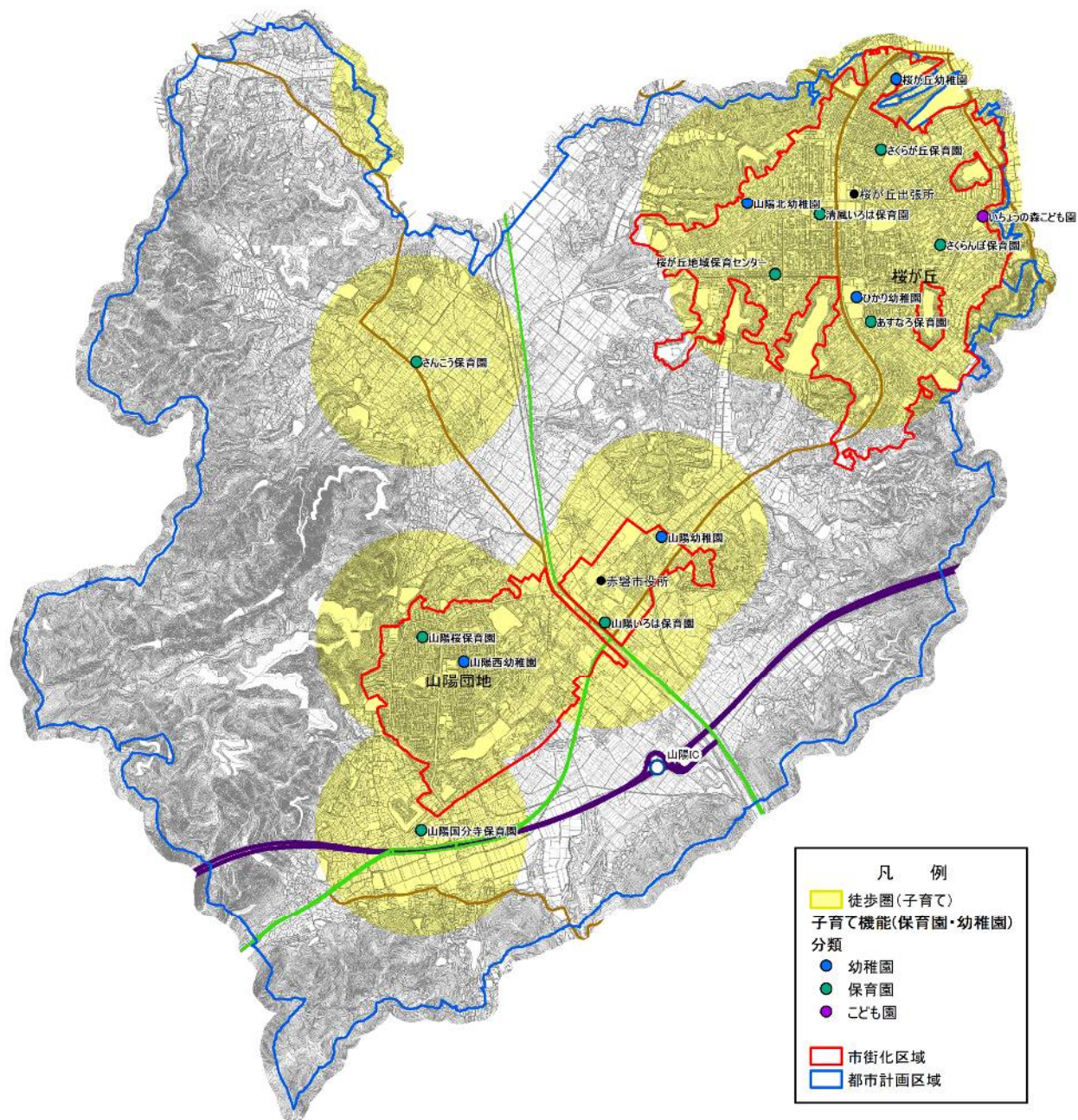
d) 子育て支援施設

子育て支援施設は 17 保育園（公立 7 か所、私立 10 か所）、6 幼稚園、1 こども園があり都市計画区域内に 15 施設が立地し、その内 13 施設が市街化区域内に立地しています。保育園と幼稚園、こども園をあわせた市街化区域内の人口カバー率をみると、97.6%となっており、市街化区域全体をほぼカバーしています。

名称	所在地	定員	入園児童数					
			平成22年度	平成23年度	平成24年度	平成25年度	平成26年度	
私立	山陽桜保育園	山陽4-12	100	95	92	87	95	96
	山陽いろは保育園	下市411	120	100	100	98	104	113
	山陽国分寺保育園	穂崎780-1	50	50	60	56	47	46
	さんこう保育園	西中220-15	70	77	63	58	60	70
	あすなろ保育園	桜が丘西3-14-19	200	159	145	156	180	199
	清風いろは保育園	桜が丘西6-10-21	150	115	127	117	127	141
	桜が丘地域保育センター	桜が丘西8-15-2	100	70	86	90	100	99
	さくらが丘保育園	桜が丘東6-6-704	150	129	130	127	139	149
	さくらんぼ保育園	桜が丘東2-2-809	80	59	60	60	60	75
	いちょうの森こども園	桜が丘東3-3-496	-	-	-	-	-	-

名称	所在地	入園児童数				
		平成22年度	平成23年度	平成24年度	平成25年度	平成26年度
山陽幼稚園	高屋434	-	74	72	66	55
	高陽幼稚園	29				
	西山幼稚園	7				
山陽西幼稚園	山陽3-10	43	27	25	18	19
ひかり幼稚園	桜が丘西3-30	75	80	95	88	89
山陽北幼稚園	桜が丘西9-13-1	108	116	111	110	103
桜が丘幼稚園	桜が丘東6-6-692	54	51	58	48	59
いちょうの森こども園	桜が丘東3-3-496	-	-	-	-	-

		子育て支援施設	
		500m(参考)	800m
市街化区域	圏内人口	19,082	23,646
	全体人口	24,236	24,236
	カバー率	78.7%	97.6%
市街化調整区域	圏内人口	1,015	2,461
	全体人口	6,496	6,496
	カバー率	15.6%	37.9%
都市計画区域	圏内人口	20,097	26,107
	全体人口	30,732	30,732
	カバー率	65.4%	84.9%

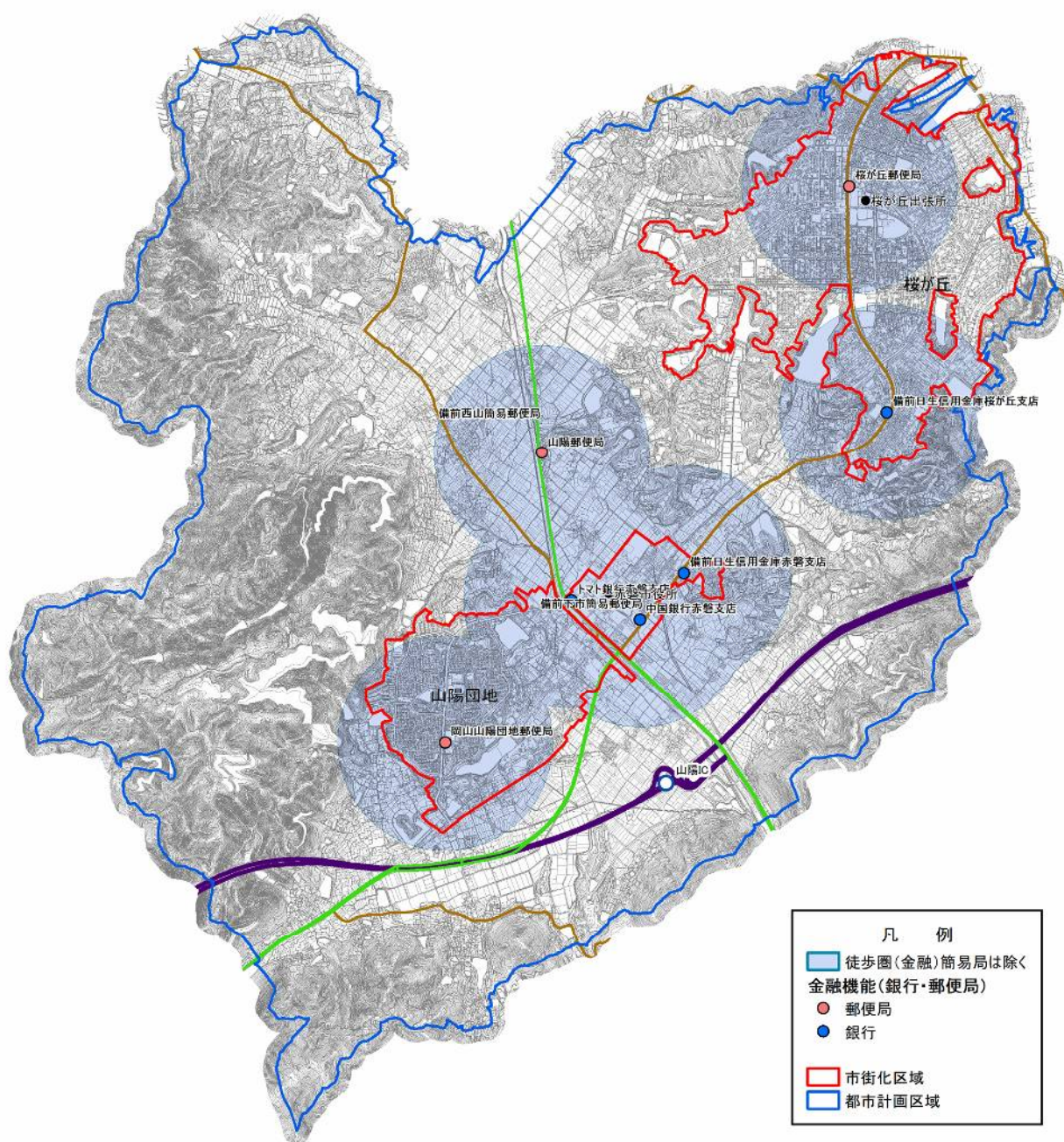


※徒歩圏は 800m とした。

e) 金融機関

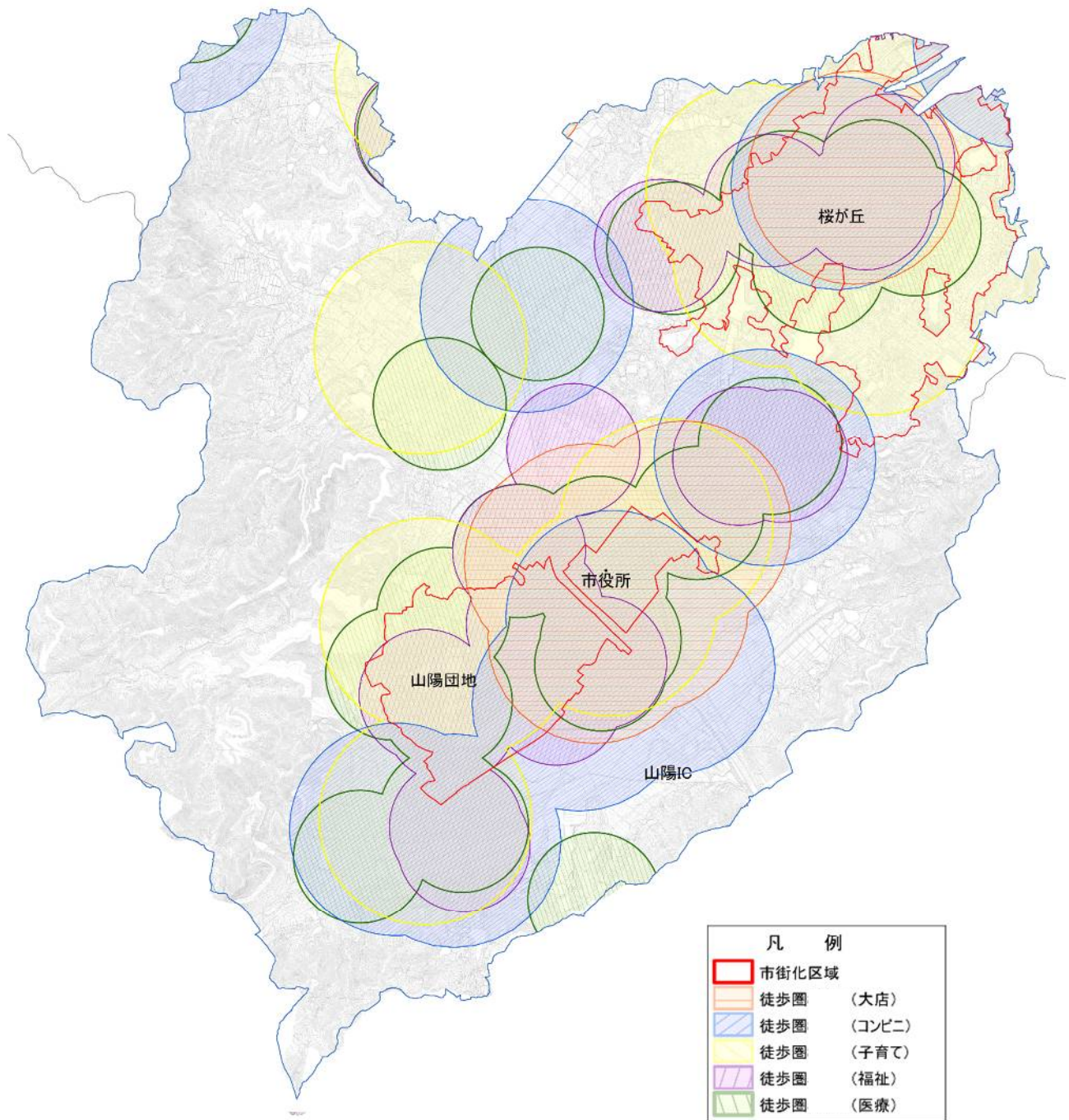
郵便局は、市街化区域に3箇所あります。銀行は下市地区に2箇所支店が立地し、信用金庫は桜が丘と沼田に1箇所ずつ支店が立地しています。

	名称	所在地
郵便局	岡山山陽団地郵便局	山陽1丁目6-1
	桜が丘郵便局	桜が丘東5丁目5-389
	山陽郵便局	正崎606-1
銀行	中国銀行赤磐支店	下市305-8
	トマト銀行赤磐支店	下市480-4
信用金庫	備前日生信用金庫桜が丘支店	桜が丘西1丁目11-6
	備前日生信用金庫赤磐支店	沼田890-9



※徒歩圏は800mとした。

f) 都市機能の集積状況



【都市機能の現状の概要】

本市の都市機能の状況をみると、商業施設は大規模な商業施設のサービス圏域は下市地区周辺と桜が丘の一部に限られますが、近年は幹線道路沿道等にコンビニエンスストアが進出するなど、市街化区域内では山陽団地や桜が丘の一部を除きおおむね徒歩圏域に入っています。

高齢者施設と医療施設は、高齢者の利便性を考慮して徒歩圏を500mで設定すると下市地区や河本地区、桜が丘の一部で徒歩圏域外となっています。

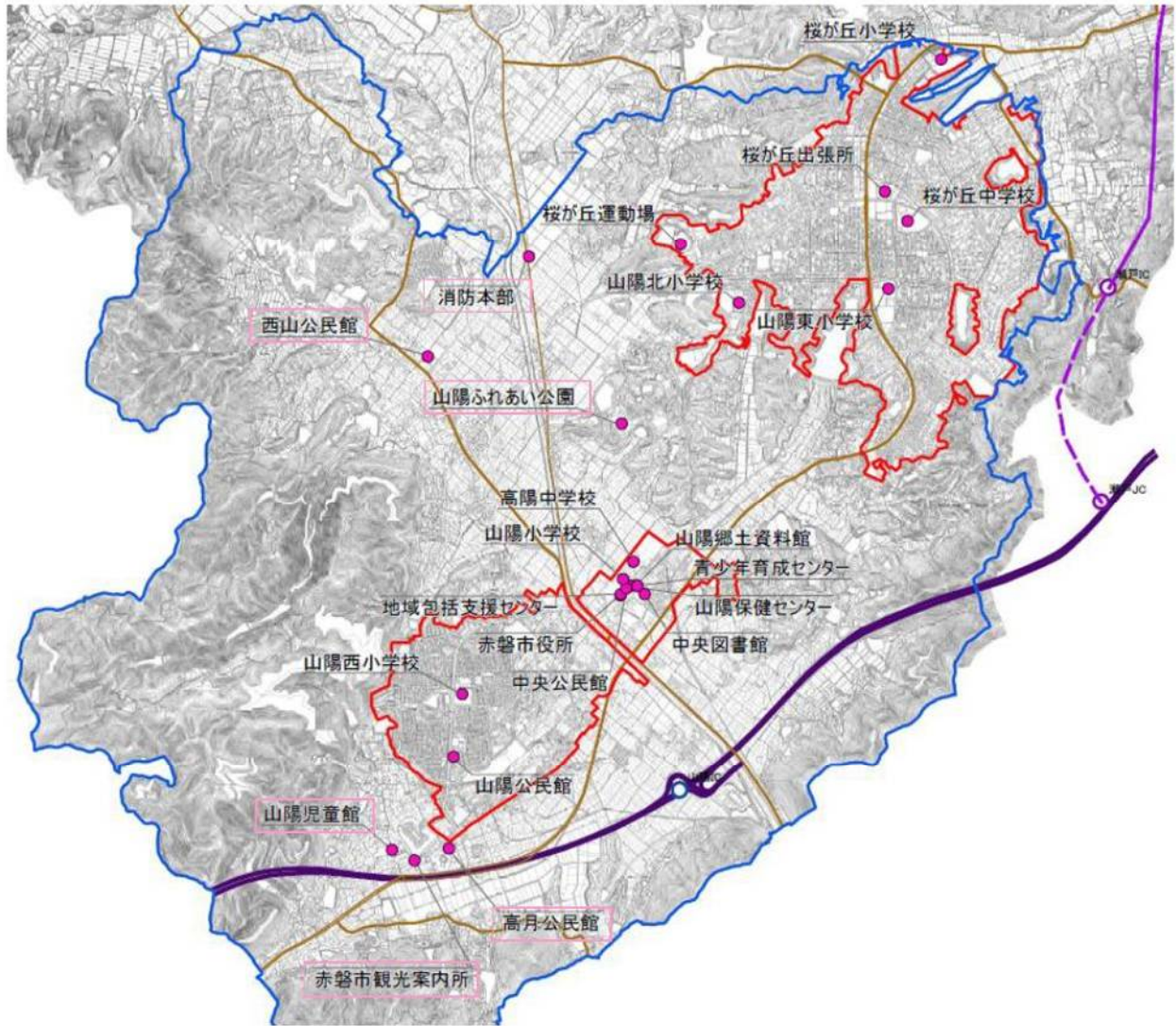
子育て支援施設は、市街化区域のほぼ全域が徒歩圏となっています。

上記の4つの圏域を重ね合わせると、商業施設は山陽団地周辺と桜が丘南側で集積度が低く、その他の施設は桜が丘南側以外ではおおむね充足しています。

(8) 主な公共公益施設の立地状況

主な公共・公益施設（23 施設）の立地状況をみると、市街化区域内に約 7 割が立地しています。

一方、市街化調整区域にも公民館や総合公園、児童館等の不特定多数が訪れる施設が立地しています。



(9) 都市施設の整備状況

a) 道路

本市には、都市計画道路が2路線指定しており、改良率は100%となっています。本市の改良率は、県南広域及び岡山県の改良率を上回っています。

■都市計画道路の概要

都市計画 区域名称	市町名	都市計画道路		
		総延長 m	整備済延長 m	整備率 %
岡山県南広域	赤磐市	6,930	6,930	100.0
	全域	750,600	492,260	65.6
岡山県		1,042,166	635,916	61.0

注: R3.3.31現在

資料: 岡山県都市計画課「岡山県の都市計画」

ただし、整備済延長及び整備率はR2.3.31現在

路線番号	種別	路線名	幅員 m	計画延長 m	整備済延長 m	備考
3・3・27	幹線街路	岡山山陽線	24.5	3,770	3,770	赤磐市 合計
				15,040	-	
3・4・赤401	〃	岩田下市線	16	3,160	3,160	
				6,930	6,930	

注: R3.3.31現在

資料: 岡山県都市計画課「岡山県の都市計画」

b) 公園・緑地

本市には、都市計画決定した公園が9箇所、25.76haあり、供用率は98.4%となっています。本市の供用率は、県南広域及び岡山県の供用率を上回っています。

また、本市には、都市計画決定した緑地もあり、供用率は100.0%となっています。

■都市計画決定した公園の概要

都市計画 区域名称	市町名	街区公園		近隣公園		地区公園		総合公園		供用 面積 ha	供用率 %
		箇所 数	面積 ha	箇所 数	面積 ha	箇所 数	面積 ha	箇所 数	面積 ha		
岡山県南 広域	赤磐市	6	2.46	2	5.50	-	-	1	17.80		
	全域	415	100.93	29	64.20	9	52.00	12	165.10		
岡山県		482	119.04	38	83.90	14	88.90	19	272.40		
都市計画 区域名称	市町名	運動公園		風致公園		特殊公園		合計		供用 面積 ha	供用率 %
		箇所 数	面積 ha	箇所 数	面積 ha	箇所 数	面積 ha	箇所 数	面積 ha		
岡山県南 広域	赤磐市	-	-	-	-	-	-	9	25.76	25.36	98.4
	全域	9	153.70	8	449.50	3	37.80	485	1,023.23	889.69	86.9
岡山県		18	266.68	11	466.60	4	46.30	586	1,343.82	1,164.08	86.6

注: R3.3.31現在

資料: 岡山県都市計画課「岡山県の都市計画」

ただし、供用面積及び供用率はR2.3.31現在

種別	番号	公園名	計画決定 面積 ha	供用 面積 ha	備考
街区	2・2・山1	便木西公園	0.78	0.78	
	2・2・山2	四辻公園	0.17	0.17	
	2・2・山3	後山西公園	0.21	0.21	
	2・2・山4	愛宕山公園	0.23	0.23	
	2・2・山5	祇園公園	0.51	0.51	
	2・2・山6	岩田公園	0.56	0.56	
近隣	3・3・山1	弥生公園	3.70	3.70	
	3・3・山2	門前公園	1.80	1.80	
総合	5・5・山1	山陽町総合公園	17.80	17.40	
			25.76	25.36	

注: R3.3.31現在 資料: 岡山県都市計画課「岡山県の都市計画」
ただし、供用面積はR2.3.31現在 及び庁内資料

■都市計画緑地の概要

都市計画 区域名称	市町名	計画		供用 面積 ha	供用率 %
		箇所 数	面積 ha		
岡山県南 広域	赤磐市	2	0.84	0.80	95.2
	全域	28	1,059.24	265.50	25.1
岡山県		33	1,122.50	312.66	27.9

注: R3.3.31現在 資料: 岡山県都市計画課
ただし、供用面積 「岡山県の都市計画」
及び供用率はR2.3.31現在

番号	緑地名	計画決定 面積 ha	供用 面積 ha	備考
山1	弥生緑道	0.54	0.50	
山2	門前緑道	0.30	0.30	
		0.84	0.80	

注: R3.3.31現在 資料: 岡山県都市計画課
ただし、供用面積は 「岡山県の都市計画」
R2.3.31現在 及び庁内資料

c) 公共下水道

本市の下水道処理は、山陽地域では公共下水道、赤坂地域では合併処理浄化槽、熊山地域及び吉井地域では特定環境保全公共下水道、農業集落排水及び合併処理浄化槽によって行っています。

都市計画区域内の公共下水道は、計画している処理区域 990ha のうち 75.5%を整備しています。

■公共下水道の概要

都市計画 区域名称	市町名	計画・ 供用の別	排水区域 (ha)	処理区域 (ha)	ポンプ場		処理場		整備率 (%)
					箇所数	面積(m ²)	箇所数	面積(m ²)	
県南 広域	赤磐市	計画	990	990	5	1,980	2	64,300	75.5
		供用	747	747	5	1,980	2	64,300	
	全域	計画	26,380	26,380	92	267,350	16	927,600	78.8
		供用	20,792	20,792	75	184,237	18	840,680	
岡山県		計画	37,943	37,965	138	326,852	34	1,448,162	78.2
	供用	29,661	29,661	108	224,049	36	1,353,149		

※R2.3.31 現在

資料: 都市計画現況調査

d) その他の施設

本市には、その他の都市施設として、ごみ焼却場が計画及び供用しています。

■ごみ焼却場の概要

都市計画 区域名称	市町名	番号	名称	面積(ha)		処理能力(t/16h)	
				計画	供用	計画	供用
岡山県南	赤磐市	赤1	赤磐市環境センター	3.11	3.11	44	44

注: R3.3.31現在

資料: 岡山県都市計画課「岡山県の都市計画」

ただし、供用はR2.3.31現在

【都市施設の整備状況の概要】

本市の都市施設の状況をみると、都市計画道路及び都市計画公園は、おおむね整備が完了しています。また、公共下水道も、市街化区域はおおむね整備が完了しています。その他の都市施設は、ごみ焼却場が都市計画決定し、供用開始しています。