



赤磐のくらしに寄り添う情報ツール

広報

# あかいわ

MAY 2022

5

NO.206

P2

マイナンバーカードでもっと便利に!!

P3

新型コロナワクチン接種のご案内

P4-7

新型コロナウイルス感染症関連情報

P8-11

令和4年度 赤磐市の予算



仕事が忙しくて  
平日は動ける  
時間がない…

市役所まで  
行くのが大変…

さあ、今こそ!

# マイナンバーカードで もっと便利に!!



あかいわももちゃんも  
持っています!

マイナンバーカード 作り方

検索

マイナンバーカードの申請や  
受け取りなど詳細はコチラから



最近よく聞くマイナンバーカード、実はとても便利な機能が付いています。なんと、

**全国のコンビニエンスストアで各種証明書を取ることができます!**

## ■利用できる店舗

セブン-イレブン、ローソン、ファミリーマートなど  
全国のコンビニエンスストア ほか



市HP

## ■コンビニ交付サービス提供時間

午前6時30分～午後11時  
(12月29日～1月3日およびメンテナンス時は利用できません)

## ■必要なもの

マイナンバーカード  
(利用者証明用電子証明書の機能が付いたもの)  
※コンビニ交付サービスの利用時には利用者証明用電子証明書  
の暗証番号(数字4桁)の入力が必要です。

取得できる証明書	手数料
住民票の写し	300円
印鑑登録証明書	300円
所得課税証明書	300円
戸籍(謄本、抄本)	450円
戸籍の附票	300円

取得できる証明書には条件があるものもあります。詳しくは、市ホームページや本庁市民課・税務課までお問い合わせください。



各店舗ごとの操作方法説明は、コンビニ交付ホームページ(利用できる店舗情報の各店舗をクリック)で確認できます。

## 大切なお知らせ

### 自動交付機は令和4年6月1日から利用できなくなります



本庁の市民サービスコーナーに設置してある証明書(住民票や印鑑登録証明書、所得証明書など)発行のための自動交付機を廃止するため、夜間や休日などに市役所で証明書を取ることができなくなります。

なお、「赤磐市民カード」は窓口で印鑑登録証明書を取るときに必要ですので、今後もご利用ください。

ご利用いただいている皆さんにはご迷惑をおかけしますが、ご理解とご協力をお願いします。

●問い合わせ先 / 本庁市民課 ☎955-1112

# 新型コロナワクチン 接種のご案内

☎本庁健康増進課 ☎955-1117

4月13日時点情報

## 小児(5歳～11歳)へのワクチン接種について

市では、対象となる人全員へ「接種券」と「予診票」を送付していますが、ワクチン接種は強制ではありません。感染症予防の効果とワクチンの副反応のリスクの双方を理解したうえで、接種の判断をお願いします。

### ■小児(5歳～11歳)の接種にあたっての留意点

- ・今回のお知らせは初回接種(1・2回目)です。小児への3回目接種については未定です。
- ・予診票の署名欄は、保護者の氏名を署名してください。また、接種当日は、必ず保護者の同伴が必要です。

※詳細は市ホームページ(右記二次元コード)や厚生労働省ホームページをご確認ください。



市ホームページ  
小児用(5～11歳)  
ワクチンについて

## 12～17歳への3回目接種の開始について

国の方針により、3月25日から12～17歳の人についても3回目接種が可能になりました。

### ■対象者／2回のワクチン接種を完了し6か月以上経過した人

### ■接種券の発送

以下のとおり、3回目接種に必要な「新型コロナワクチン接種の予診票(追加接種用)」および「予防接種済証(兼宛名台紙)」を送付しています。接種を希望する人は事前の予約をお願いします。

- ・令和3年10月1日までに2回接種完了：4月1日付発送
- ・令和3年10月2日以降に2回接種完了：2回目接種日から6か月経過した日の次の金曜日に発送

### ■使用ワクチン／接種日時点で12～17歳の方は「ファイザー社製ワクチン」を使用します。

※初回接種が「武田／モデルナ社製ワクチン」の場合も「ファイザー社製ワクチン」を使用します。

※接種日時点で18歳以上になった場合は「武田／モデルナ社製ワクチン」も接種可能です。

### ■12～15歳のワクチン接種にあたっての留意点

予診票の署名欄は、保護者の氏名を署名してください。また、接種当日は必ず保護者の同伴が必要です。

## 3回目接種券の送付時期について(18歳以上)

2回目の接種完了日から6か月を経過した人へ、順次接種券を送付しています。(毎週金曜日に週単位で発送)。ワクチン接種を希望する人は、接種券が届いたら予約ができます。

### ■ワクチン接種に関する問い合わせ・予約

◇インターネット予約(赤磐市集団接種会場)：赤磐市新型コロナワクチン集団接種予約サイト  
[https://vaccine.tsunasou.net/vac\\_reservation/akaiwa/reserve](https://vaccine.tsunasou.net/vac_reservation/akaiwa/reserve)



◇インターネット予約(個別医療機関など)：岡山県共通予約システム  
<https://v-yoyaku.jp/330001-okayama>



◇電話予約(集団接種・個別接種)：赤磐市新型コロナワクチン接種コールセンター

**☎086-957-3567**(受付時間：平日9:00～17:00) ※番号のかけ間違いにご注意ください。

## 4回目接種について

4回目接種についての報道がされていますが、現時点では実施するかどうか決定されておらず、今後国のワクチン分科会で審議されます。新しい情報がありましたら、市ホームページや広報紙などでお知らせします。

# 赤 磐 市

## 新型コロナウイルス感染症 支援一覧

(令和4年3月末現在)





※対象条件や必要書類などの詳細は、ホームページで  
ご確認ください。お問い合わせください。

### 事業者の皆さん向け (主なもの)

#### ● 支援金・補助金など


がんばろう赤磐コロナ対策 クラウドファンディング 活用支援補助金★ ※詳細は7ページ	購入型・寄付型クラウドファンディングの利用に 伴う利用手数料の一部を補助。補助率1/2以内 で、上限20万円。	商工観光課 ☎086-955-6175
がんばろう赤磐コロナ対策 飲食店感染防止奨励金★ ※詳細は7ページ	岡山県飲食店感染防止対策第三者認証を取得 した赤磐市内飲食店に20万円を交付。 ◇申請期限:令和5年3月15日(当日消印有効)	
がんばろう赤磐コロナ対策 農林業者支援金事業★	市内農林業者(農林産物の販売額が15万円以 上の人) ⇒ 売上△20%以上:減少額の1/2、上限20万円 ◇申請期限:7月29日(当日消印有効)	がんばろう赤磐コロナ対策 事業コールセンター ☎086-957-4898 (9:00~17:00)
がんばろう赤磐コロナ対策 農業収益向上補助金事業★	①集落営農組織など ②農業法人 ⇒ 事業費の1/2以内、上限100万円 ③市内に住所がある複数の農業者で 構成された組織 ⇒ 事業費の1/2以内、上限50万円 ◇申請期限:7月15日(当日消印有効)	

#### ● 国・県の支援

国の支援について		経済産業省ホームページをご覧ください ⇒ 新型コロナウイルス感染症関連
県の支援について		県ホームページをご覧ください ⇒ 岡山県新型コロナウイルス支援情報ナビ

### 市民の皆さん向け

#### ● コロナ対策関連配布

次亜塩素酸水配布★		無料	くらし安全課 ☎086-955-2650
抗原検査キット配布★ ※詳細は6ページ		無料(※なくなり次第終了)	
マスク・アルコール消毒液配布★		無料(※なくなり次第終了)	



## 市民の皆さん向け

### ● 給付金・貸付

新生児子育て応援 特別定額給付金★	令和4年4月2日～令和5年4月1日生の出生 時から市民である子ども1人あたり10万円	健康増進課 ☎086-955-1117
住民税非課税世帯等に対する 臨時特別給付金 (住民税非課税世帯)	住民税均等割が非課税である世帯 ⇒ 1世帯あたり10万円 ◇申請期限: 5月2日(当日消印有効)	住民税非課税世帯等に対する 臨時特別給付金窓口 ☎086-955-1267
住民税非課税世帯等に対する 臨時特別給付金 (家計急変世帯) ※詳細は6ページ	新型コロナウイルス感染症の影響で収入が 減少し、世帯員全員が住民税非課税相当と なった世帯 ⇒1世帯あたり10万円 ◇申請期限: 9月30日(当日消印有効)	
住居確保給付金	家賃相当額(上限有)×原則3か月 ※収入や資産に条件があります。	くらし・しごと応援センター 「あすてらす」 (社会福祉事務所内) ☎086-955-0552
生活福祉資金・緊急小口資金 特例貸付	最大20万円の貸付 ◇申込受付期限: 6月30日(当日消印有効)	社会福祉協議会 ☎086-955-5500
生活福祉資金・総合支援資金 特例貸付	最大60万円の貸付 ◇申込受付期限: 6月30日(当日消印有効)	
● 健康・人権相談		
あかいわ健康・急病 相談ダイヤル★	24時間年中無休(通話料・相談料無料)	☎0120-118-384 (携帯・PHS可)
人権についての相談 	感染した人やそのご家族などに対しての不 当な差別、偏見、誹謗中傷などでお悩みの人	・みんなの人権110番 (全国共通人権相談ダイヤル) ☎0570-003-110 ・協働推進課 ☎086-955-1114
● 市税・保険料などの相談		
国民健康保険・後期高齢者 医療保険被保険者傷病手当金	給与日額の2/3 ※休み始めから3日経過後の「勤務予定で仕 事を休んだ日」が対象 ◇適用期間: 6月30日まで	市民課 ☎086-955-1113
市税の納税相談	個人市県民税・固定資産税など	税務課 ☎086-955-0950
令和4年度 国民健康保険税 <sup>※1</sup> ・ 介護保険料 <sup>※2</sup> ・ 後期高齢者医療保険料 <sup>※3</sup> 減免	主たる生計維持者の収入見込みが前年比 30%以上減少した場合など ◇申請期限: 令和5年3月31日	※1 税務課 ☎086-955-0951 ※2 介護保険課 ☎086-955-1116 ※3 市民課 ☎086-955-1113

※表中の★は、赤磐市独自の取り組みです。

# 支 援 制 度

## ●新型コロナ対策抗原検査キット無料配布

感染リスクの高い環境にあるなどのため、感染不安を感じる市民を対象に抗原検査キットを無料配布しています。  
 ※保健所から濃厚接触者として特定された人、症状のある人は対象外。  
 ※抗原検査キットの処分方法については、受け取る際の説明に従ってください。



■実施期間／実施中～なくなり次第終了

■配布場所／市内薬局10店舗（※配布店舗については下表をご覧ください）

薬局名	所在地／電話番号	配布時間	注意事項
ゴダイ薬局桜が丘店	桜が丘東5-5-279 ☎955-9951	10:00～15:00	※受け付けは14:30まで ※土・日・祝日は受け付けなし ※ゴダイドラッグ桜が丘店では抗原検査キットの配布を行っておりませんので、お間違いのないようにご来店ください。
やまかわ薬局	西中1188-6 ☎955-9971	8:30～19:00	※日・祝日休み ※水曜日16:00まで ※土曜日15:00まで
サカエ薬局山陽店	日古木799-1 ☎955-2512	14:00～15:00	※日・祝日休み ※水・土曜日17:00まで ※密回避のため店外での受け渡しとなります。薬局に到着されたら電話でご連絡ください。
ファーマシー蒼樹薬局	桜が丘西2-1-12 ☎955-6546	9:30～18:00	※日・祝日休み ※土曜日16:00まで
サンヨー薬局	下市186-1 ☎955-8940	9:00～19:00	※日・祝日休み ※水曜日17:00まで ※土曜日13:00まで
さくら薬局	岩田63-1 ☎955-5510	13:00～19:00	※日・祝日休み ※水・土曜日は受け付けなし
サカエ薬局赤坂店	町苅田944-3 ☎957-2910	14:00～15:00	※日・祝日休み ※木・土曜日17:00まで ※密回避のため店外での受け渡しとなります。薬局に到着されたら電話でご連絡ください。
ナビ薬局赤坂店	西窪田534-2 ☎957-9200	14:00～16:00	※日・祝日休み ※水曜日は受け付けなし ※来店前に電話連絡をお願いします。その際配布するうえで必要な情報を一部お伺いします。
大手町薬局メディカルスワミ	河本1141-1 ☎956-0168	8:30～19:00	※日・祝日休み ※木・土曜日13:00まで
みらい薬局山陽桜が丘西店	桜が丘西4-1-9 ☎956-1133	12:30～15:00	※日・祝日休み ※木・土曜日14:00まで

■問い合わせ先／本庁くらし安全課 ☎955-2650

## ●住民税非課税世帯などへの臨時特別給付金

国の経済対策において住民税均等割非課税世帯などを支援するため、臨時特別給付金を給付します。  
 ※住民税非課税世帯が家計急変世帯のいずれか1回のみ給付となり、重複して（複数回）給付を受けることはできません。



<家計急変世帯への給付金>

■給付額／1世帯あたり10万円

■対象／①、②いずれも満たす世帯

①令和3年1月以降、新型コロナウイルス感染症の影響を受けて家計が急変し、世帯全員の住民税均等割が非課税の世帯と同様の事情にあると認められる世帯

②申請時に市内に住民票のある人

対象外：赤磐市または他市町村で住民税非課税世帯への臨時特別給付金の受給資格がある人を含む世帯

■申請方法／申請書および申立書に必要事項を記入のうえ、必要書類を添付し、臨時特別給付金窓口まで提出（郵送または持参）してください。

■申請期限／9月30日（金）〈当日消印有効〉

■問い合わせ先／臨時特別給付金ダイヤル ☎955-1267（土・日曜、祝日を除く午前9時～午後5時）



## がんばろう赤磐コロナ対策事業のご案内

### ◎クラウドファンディング活用支援補助金〈新規〉

クラウドファンディングの利用に伴う利用手数料の一部を補助します。

#### ■支援金の対象者／次の①、②いずれかに該当する者

- ①市内事業者（開業届を税務署に提出し、市内に事業所および住所を有する個人または市内に本店登記を有する法人）
- ②市内に住所または居所を有するもののうち市長が地域活性化に資すると認めるもの



#### ■対象事業／新型コロナウイルス感染症への対策および新しい生活様式の推進に向けた新たな事業を促進することにより、地域活性化につなげることを目的とし、次の①～③のいずれかに該当する事業

- ①新たに展開する事業・商品、または新サービスの企画・開発・研究を行う事業
- ②市の地域資源の活用およびブランド価値の向上に資する事業
- ③その他市長が地域活性化に資すると認める事業

#### ■対象経費

購入型クラウドファンディングまたは寄付型クラウドファンディングの利用に要した利用手数料

#### ■補助金額／対象経費の2分の1以内、上限20万円

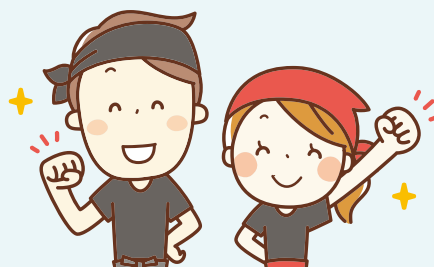
#### ■申請方法など

- ・クラウドファンディング開始前に申請する必要があります。
- ・令和5年2月28日(火)までにクラウドファンディングを完了する必要があります。
- ・市ホームページに掲載の様式をダウンロードして、必要書類を添えて郵送してください。
- ・補助金請求書の提出期限は令和5年3月15日(火)です。



### ◎飲食店感染防止奨励金〈申請期限延長〉

飲食店での新型コロナウイルス感染防止対策の徹底と、利用者が安心して利用できる外食環境の整備を図ることを目的として、県第三者認証を取得した市内飲食店に奨励金を交付しています。奨励金の申請期限が延長になりました。



#### ■交付対象／次の①～③すべて該当すること

- ①岡山県飲食店感染防止対策第三者認証を受けていること  
(※詳しくは、県の第三者認証公式ホームページをご覧ください)
- ②市内に店舗を有し、本奨励金受領後も継続して営業する意思があること
- ③市税の滞納がないこと



#### ■奨励金／20万円(1店舗1回限り)

#### ■申請方法／市ホームページに掲載の様式をダウンロードして、必要書類を添えて郵送してください。



#### ■申請期限／令和5年3月15日(火)〈当日消印有効〉

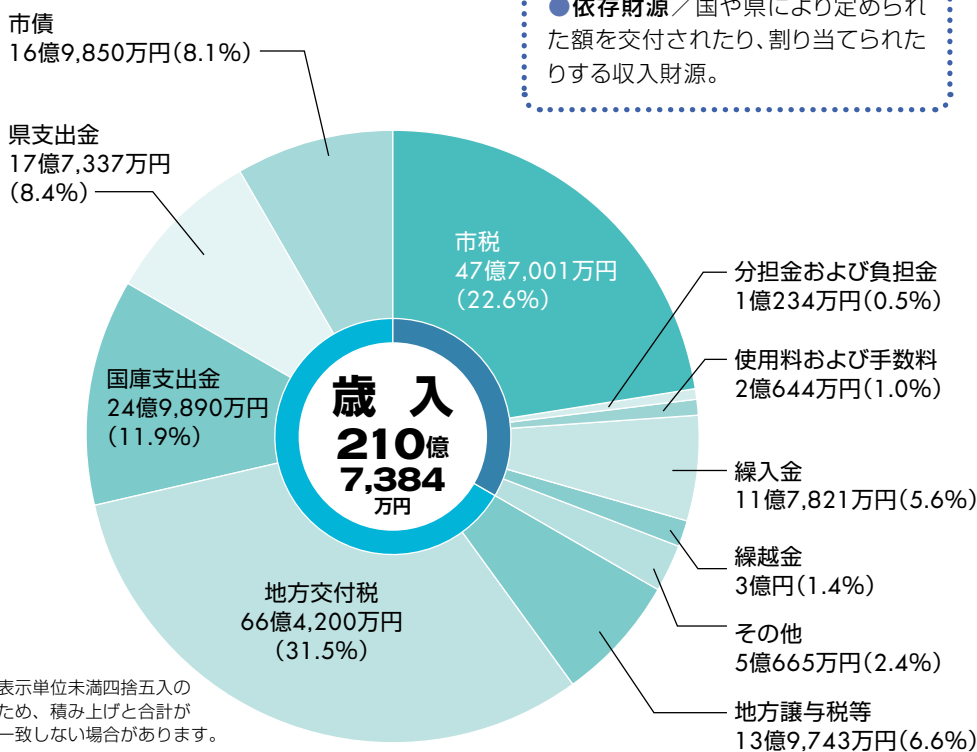
●申請・問い合わせ先／本庁商工観光課 ☎955-6175

# 赤磐市の予算

## 歳入：一般会計の内訳

■ 自主財源 70億6,365万円  
■ 依存財源 140億1,019万円

● **自主財源**／地方自治体が自主的に収入できる財源。  
● **依存財源**／国や県により定められた額を交付されたり、割り当てられたりする収入財源。



令和4年度当初予算が3月定例会で可決されました。予算総額は、一般会計、特別会計および公営企業会計を合わせて368億5795万円、対前年度比5.4%の増となりました。

一般会計予算は、210億7384万円、対前年度比8.8%増の予算編成としています。

歳入では、国の予測に合わせて、地方交付税の対前年度比10.4%増、市税の対前年度比6.8%増を見込んでいるものの、義務的経費や投資的経費などの歳出増に対応する必要があるため、家庭で言えば貯金である財政調整基金からの繰入金で財源不足を補うこととしています。

令和4年度予算は、「第2次赤磐市総合計画」に掲げる3つの重点戦略に沿って編成しました。

- ① 「経済・産業に活力があり、ひとが集まるまちを創る」
- ② 「安心して子育てができ、次代を担うひとが育つまちを創る」
- ③ 「多彩な人材の活躍により、地域が活性化しているまちを創る」

を進めるため、防災力の強化や住みやすさの向上、活力のあるまちづくりを進める予算内容となっています。

### 〈歳入の種類〉

- ▼ 市税／市民税、固定資産税、軽自動車税など皆さんからの税金。
- ▼ 分担金および負担金／市が実施する特定の事業の受益者などから負担をいただくお金。
- ▼ 使用料および手数料／市の施設の利用料や戸籍・住民票の証明手数料など。
- ▼ 繰入金／基金（市の貯金）から繰り入れるお金など。
- ▼ 繰越金／前年度の決算上の剰余金。
- ▼ 地方譲与税等／地方譲与税、地方消費税交付金など国税、県税から交付されるお金。
- ▼ 地方交付税／一定の行政水準を確保することができるよう市の財政状況に応じて国税の一部から交付されるお金。
- ▼ 国庫支出金／特定の事業の経費に充てるため、国から支出される補助金など。
- ▼ 県支出金／特定の事業の経費に充てるため、県から支出される補助金など。
- ▼ 市債／財務省、地方公共団体金融機構などからの資金調達のための借入金。



## 会計別予算規模

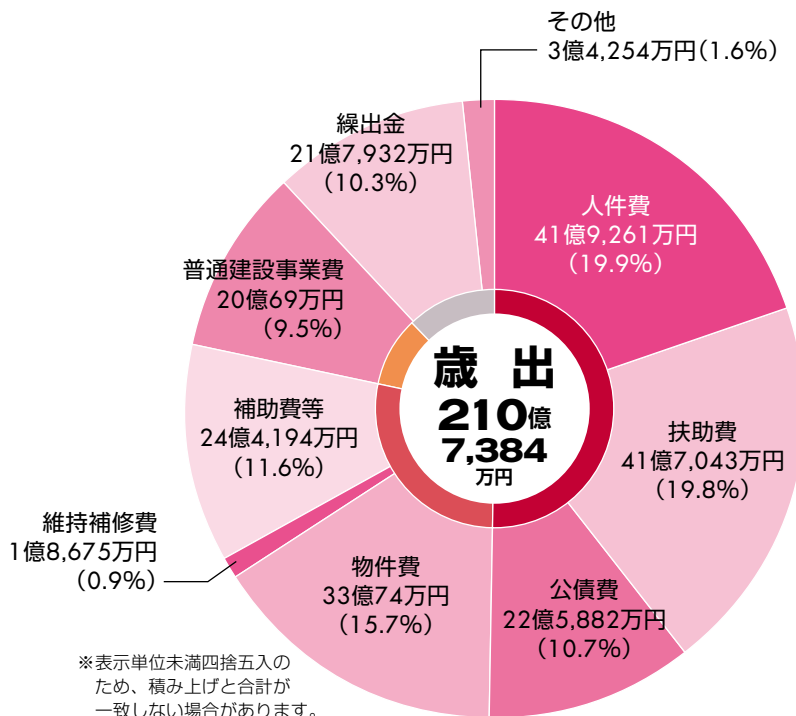
会計名	予算規模
一般会計	210億7,384万円
特別会計	111億4,917万円
国民健康保険特別会計	56億1,105万円
後期高齢者医療特別会計	7億207万円
介護保険特別会計	47億471万円
訪問看護ステーション事業特別会計	5,380万円
宅地等開発事業特別会計	4,385万円
竜天オートキャンプ場特別会計	1,834万円
財産区特別会計	1,535万円
公営企業会計	46億3,494万円
水道事業会計	14億9,774万円
下水道事業会計	31億3,720万円
<b>合計</b>	<b>368億5,795万円</b>

※表示単位未満四捨五入のため、積み上げと合計が一致しない場合があります。

- **一般会計**／住民の生活にかかわりの深い福祉、教育など幅広い範囲の事業を行う中心的な会計。
- **特別会計**／特定の収入で特定の事業を行い、一般会計とは別に経理する会計。国民健康保険、介護保険など。
- **公営企業会計**／利益を受ける人の負担で経営をまかなう独立採算を原則とする会計。

## 歳出：一般会計の内訳(性質別)

- 義務的経費 106億2,187万円
- 消費的経費 59億2,943万円
- 投資的経費 20億69万円
- その他 25億2,186万円



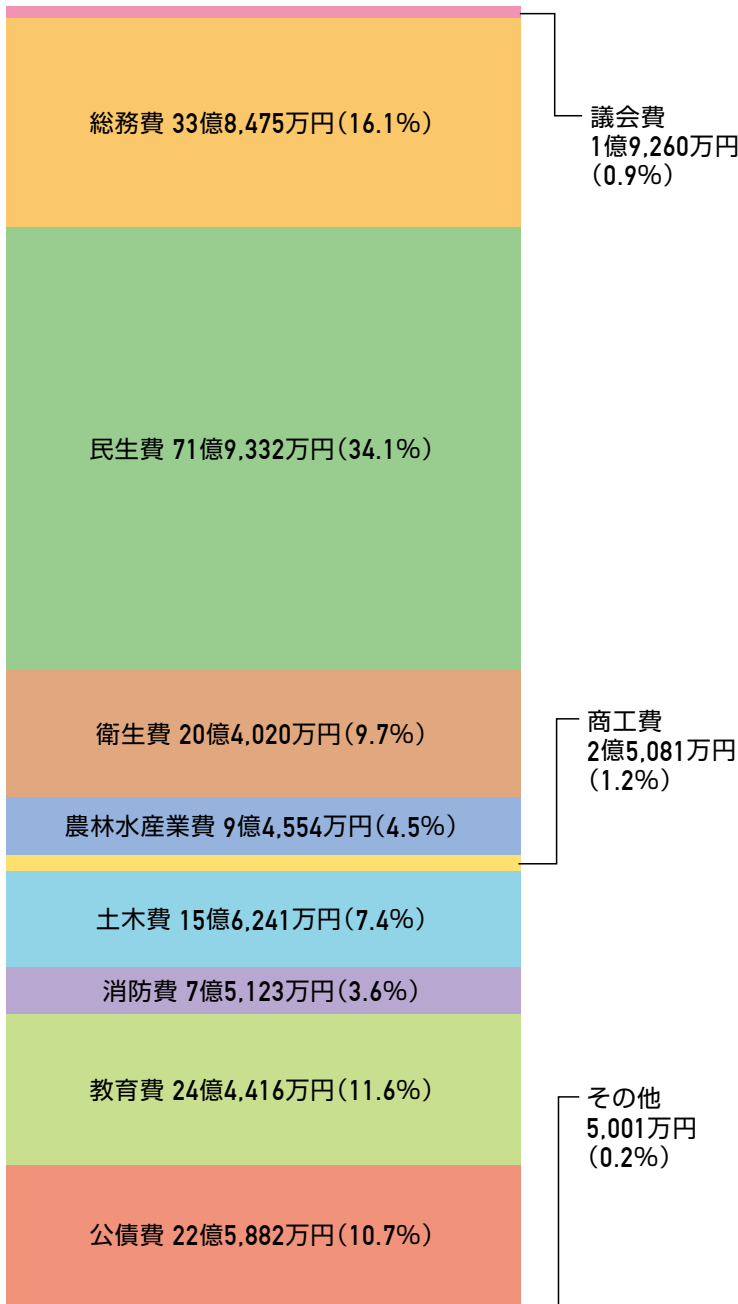
- **義務的経費**／歳出のうち、その支出が制度的に義務づけられた任意に削減することが困難な経費で、人件費、扶助費、公債費の3つ。
- **消費的経費**／経費支出の効果が、当該支出年度または極めて短期間で終わるものに支出される経費で、物件費、維持補修費、補助費など。
- **投資的経費**／支出の効果が資本形成に向けられ、施設などのストックとして将来に残るものに支出される経費で、普通建設事業費、災害復旧費など。

また、第4次行財政改革大綱に基づき、事業の見直しを行うなど限られた財源で最大の効果を図るようにも図りながら財政運営を行ってまいります。

## 〈性質別歳出の種類〉

- ▼ **人件費**／職員の給与や、非常勤特別職の報酬などの経費。
- ▼ **扶助費**／生活保護法、児童福祉法、老人福祉法等に基づいて、被扶助者に対して生活を維持するために支出される経費。
- ▼ **公債費**／市が借り入れた市債の元金・利子および一時借入金利子を返済するための経費。
- ▼ **物件費**／消費的性質を持つ経費で、光熱水費、通信運搬費、消耗品費など。
- ▼ **維持補修費**／市が管理する公共施設や道路などを維持するために支出される経費。
- ▼ **補助費**／各種団体への補助金、一部事務組合への負担金、企業会計への補助金など。
- ▼ **普通建設事業費**／道路、橋りょう、学校、庁舎など施設の新増築などに係る経費。
- ▼ **繰出金**／一般会計と特別会計または特別会計相互間で支出される経費。介護保険法等の各個別法に基づき、制度的に一般会計からの負担が予定されているもの、地方公営企業法等に基づき、制度的に一般会計からの負担が予定されているもの、収支不足の補てんにより支出されるものに区分。

## 歳出：一般会計の内訳(目的別)



**合計 210億7,384万円**

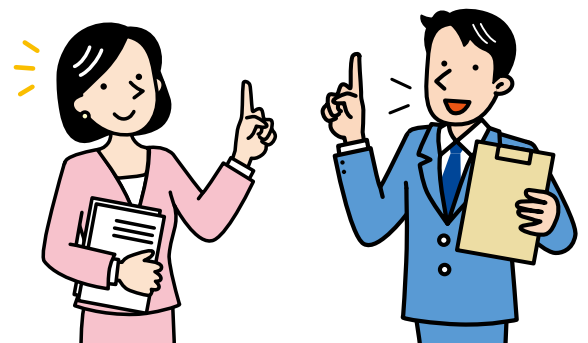
※表示単位未満四捨五入のため、積み上げと合計が一致しない場合があります。

## 市民1人当たりの予算額

一般会計の歳出額を令和4年1月の人口43,602人で割ると、1人当たり約48万円になります。

議 会 費	4,417円
総 務 費	7万7,628円
民 生 費	16万4,977円
衛 生 費	4万6,791円
農 林 水 産 業 費	2万1,686円
商 工 費	5,752円
土 木 費	3万5,833円
消 防 費	1万7,229円
教 育 費	5万6,056円
公 債 費	5万1,805円
そ の 他	1,147円
<b>合 計</b>	<b>48万3,323円</b>

※表示単位未満四捨五入のため、積み上げと合計が一致しない場合があります。



### 〈目的別歳出の種類〉

- ▼ 議会議費／議会の活動にかかる経費。
- ▼ 総務費／総合計画策定、財産管理、統計、税の課税や徴収などの事務にかかる経費。
- ▼ 民生費／高齢者、身体障害者、児童などを対象とした福祉事業にかかる経費。
- ▼ 衛生費／病気予防のための各種検診、ごみ処理や環境対策などにかかる経費。
- ▼ 農林水産業費／農林水産業の振興や農・林道の整備などにかかる経費。
- ▼ 商工費／商工業の振興、観光事業にかかる経費。
- ▼ 土木費／道路、公園、河川の整備、都市計画などにかかる経費。
- ▼ 消防費／火災予防や消火・救急救助活動などにかかる経費。
- ▼ 教育費／小中学校、幼稚園、生涯学習活動、図書館、スポーツ振興などにかかる経費。
- ▼ 公債費／市が借り入れた市債の元金・利子および一時借入金利子を返済するための経費。



## ＜ 令和4年度 総合計画に基づいた主な事業 ＞

<b>重点戦略Ⅰ 経済・産業に活力があり、ひとが集まるまちを創る</b>	
<b>1 企業誘致による安定的で良質な雇用創出プログラム</b>	
企業誘致関連事業	5,260 万円
若者の定着UIJターン事業	500 万円
<b>2 商工業・観光振興による賑わいと活力創出プログラム</b>	
商工振興対策事業	2,796 万円
シティプロモーション事業、観光振興事業	4,518 万円
日本遺産推進事業、永瀬清子の里づくり事業	949 万円
<b>3 強い農業の確立プログラム</b>	
農業経営・生産対策事業	4,332 万円
農作物鳥獣防止対策事業、有害鳥獣駆除事業	4,151 万円
生産基盤整備事業、多面的機能向上事業	31,272 万円
<b>重点戦略Ⅱ 安心して子育てができ、次代を担うひとが育つまちを創る</b>	
<b>1 安心して家庭を築ける環境創出プログラム</b>	
結婚支援事業	968 万円
多様な働き方提案事業	117 万円
市分譲宅地定住促進事業	107 万円
<b>2 安心して出産・子育てができる環境創出プログラム</b>	
子ども医療費事業	23,683 万円
ひとり親家庭福祉事業、母子保健事業	22,428 万円
子育て支援事業、子育て世代包括支援センター事業	39,600 万円
<b>3 子どもが健やかに育つ教育環境創出プログラム</b>	
学習環境整備事業、確かな学力定着事業	41,227 万円
幼児教育推進事業	7,709 万円
家庭・地域教育力充実事業	543 万円
<b>重点戦略Ⅲ 多彩な人材の活躍により、地域が活性化しているまちを創る</b>	
<b>1 移住・定住が進むまち創出プログラム</b>	
移住・定住事業	1,158 万円
障がい者支援事業	9,230 万円
庁舎等整備事業、防災事業	108,608 万円
水道老朽管更新・改良事業、下水道整備事業	41,960 万円
環境施設維持管理事業	30,964 万円
新型コロナワクチン接種体制確保事業	15,260 万円
<b>2 支えあいを中心とした協働によるまちづくり推進プログラム</b>	
協働のまちづくり推進事業、行政推進事業（自治振興事業）	5,400 万円
公共交通事業	10,201 万円
道路改良・維持管理事業	31,780 万円
<b>3 高齢者が生きがいを持ち元気に暮らせる地域創出プログラム</b>	
高齢者包括的支援事業、高齢者福祉事業	12,745 万円
健康ポイント事業	792 万円
スポーツ交流事業	502 万円

# あかいわ魅力発見 フォトコンテスト2021 入賞作品が決定しました!



最優秀賞・優秀賞受賞者の皆さん(表彰式/3月28日)

**市** 内の自然豊かな美しい風景、人物、これまで埋もれていた地域資源などに目を向け、市内外へ市の魅力を発信するため、「あかいわ魅力発見フォトコンテスト2021」を開催しました。

応募数は85点、応募者36人で、厳正な審査の結果、入賞作品10点が決定しました。

入賞作品については、ポスター、チラシ、ホームページなどで、市の魅力発信に活用させていただきます。

☎本庁秘書広報課 ☎955-4770



最優秀賞

▼原明美さん(桜が丘東2丁目)  
▼千光寺/中島



優秀賞

坂本 正明さん(神戸市)

▶磐梨小学校/沢原



優秀賞

長濱 康通さん(山陽1丁目)

▶おかやまフォレストパーク  
ドイツの森/仁堀中



佳作

松田 光隆さん(可真下)

▶石蓮寺みんなの森/石蓮寺



優秀賞

寺見 尚久さん(岡山市)

▶吉井城山公園/周匝



佳作

▼中尾 範雅さん(岡山市)  
▼血洗の滝/是里



佳作

長原 巧さん(玉野市)

▶石上布都魂神社/石上



佳作

▼川末 菜さん(山陽3丁目)  
▼サッポロビール(備岡山ワイナリー/東軽部)



佳作

▼戸川 倫彦さん(小原)



佳作

中谷 二三男さん(備前市)

▶熊山運動公園多目的広場/沢原

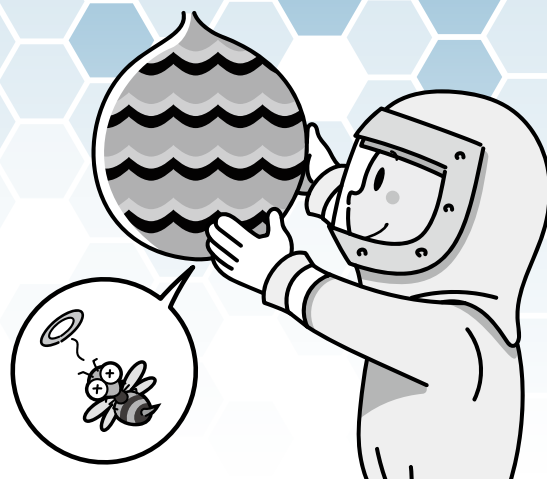




令和4年度

# スズメバチ等 駆除費補助金

市では、スズメバチなどによる危害を防止し、市民生活の安全を確保するため、人に危害を及ぼすおそれのあるスズメバチなどの巣を駆除業者に委託して駆除した人や自治会に対し、駆除費の一部を補助します。



## 対象者

次の要件を全て満たしている個人または自治会

- 1) 市内にある建物または土地に営巣されたスズメバチなどが活動している巣を、駆除業者に委託し、駆除したものであること。
- 2) 上記1の建物または土地は、現に共同住宅（団地、アパート、社宅など）その他専ら事業の用に使用されていないこと。
- 3) 市税を滞納していないこと。

## 対象経費

対象者が、スズメバチなどの巣の駆除費用として駆除業者に支払った費用

## 補助金額

補助金の額は、駆除に要した経費の2分の1の額（100円未満は切り捨て）  
限度額は5,000円

## 申請期限

次のいずれか早い日まで

- 1) 駆除を実施した日から起算して90日を経過した日
- 2) 駆除を実施した日の属する年度の3月末日

## 申請方法

申請書に次の書類を添付して環境課または各支所市民生活課へ提出してください。

- 1) 駆除費の明細が記載された領収書の写し
- 2) 駆除を実施した場所の位置図または見取図
- 3) 駆除前の写真（営巣が分かるもの）
- 4) 駆除後の写真（駆除した巣および駆除後の建物などの様子が分かるもの）
- 5) 通帳の写し（振込先口座が確認できるもの）

補助金の対象となる  
ハチの巣

- ・スズメバチの巣
- ・アシナガバチの巣



※市の予算額に達した場合、受付を締め切ることがあります。



### ◎ハチの巣は予防できるのか？

ハチは、時に人間の生活にとって脅威となります。毎年庭などにハチが営巣するといった場合などは、予防対策をしてみましょう。最善の予防方法は、ハチ駆除スプレーや木酢液などを使って寄せ付けないことです。ハチのライフサイクルや巣作りの特徴を把握し、予防する場所やタイミングがわかれば効果的に予防することができます。

〈問い合わせ先〉本庁環境課 ☎955-5347

〈申請窓口〉本庁環境課、各支所市民生活課



●このコーナーでは、暮らしに役立つ情報やコラムを掲載しています。

募集

いざというときのために  
救命処置の知識と技術を!

消防本部・消防署では、定期的に救急講習を実施しています。

けがや病気により、突然に心肺停止などの状態になったときや、大出血により生命の危機に陥ったとき、居合わせた人による救命処置が必要です。大切な命を守るため、皆さん応急手当・心肺蘇生法を学びませんか。

日時／5月22日(日)  
午前9時～正午

情報ボックス内でお知らせする市役所関係の電話番号は下記のとおりです。(市外局番086)

- 本庁代表…………… ☎955-1111
- ▷秘書広報課…………… ☎955-4770
- ▷政策推進課地域創生班…………… ☎955-1220
- ▷総務課…………… ☎955-4782
- ▷くらし安全課…………… ☎955-2650
- ▷税務課市民税班…………… ☎955-0951
- ▷市民課市民サービス班…………… ☎955-1112
- ▷市民課国保年金班…………… ☎955-1113
- ▷協働推進課…………… ☎955-1114
- ▷環境課…………… ☎955-5347
- ▷社会福祉課…………… ☎955-1115
- ▷りんくステーション…………… ☎955-0555
- ▷子育て支援課…………… ☎955-2635
- ▷健康増進課…………… ☎955-1117
- ▷介護保険課地域支援班…………… ☎955-1460
- ▷農林課…………… ☎955-6174
- ▷建設課…………… ☎955-1485
- 赤坂支所代表…………… ☎957-2222
- ▷市民生活課市民生活班…………… ☎957-2226
- ▷産業建設課…………… ☎957-4824
- 熊山支所代表…………… ☎995-1211
- ▷市民生活課市民生活班…………… ☎995-1214
- ▷産業建設課…………… ☎995-1217
- 吉井支所代表…………… ☎954-1111
- ▷市民生活課市民生活班…………… ☎954-1183
- ▷産業建設課…………… ☎954-1366
- 教育委員会
- ▷社会教育課文化財班…………… ☎955-0710
- 消防本部…………… ☎955-2244
- ▷警防課救急係…………… ☎955-2254
- ※防災行政無線放送聞き直し(自動応答装置)…………… ☎955-1390

場所／消防署東出張所会議室

対象／一般

受講人数／5人程度

参加費／無料

申込期限／5月15日(日)

問い合わせ・申し込み先／消防本部警防課救急係

離乳食講習会参加者募集  
「大人の取り分け食」で  
無理せず手作り離乳食

離乳食を始め、進めている中で不安に思っていることはありますか。  
実際に調理



や試食をして、離乳食づくりのポイントを分かりやすく説明します。

日時／5月17日(火)

午前10時～正午(受付午前9時30分)

場所／中央公民館調理室

対象／生後5か月から11か月ごろの赤ちゃんのいる保護者

定員／6組(先着順)

参加費／無料

持ち物／エプロン、三角巾、手ふきタオル、赤ちゃんの食事に必要な物

申込期限／5月13日(金)

問い合わせ・申し込み先／本庁健康増進課

熊山英国庭園  
スプリングフェスタ

多年草やハーブなどの草花で色彩られる熊山英国庭園で、2日間にわたり、スプリングフェスタが開催されます。特産品などのテントが並び、広場では楽しいステージも開催されます。

日時／5月7日(土)・8日(日)

午前10時～午後2時

場所／熊山英国庭園内

内容／ステージイベント、花の販売、写真や水彩画の展示、アロマ体験など(内容変更の可能性もあります)

駐車場／80台

〈市広報ラジオ番組〉

レディオモモ FM79.0MHz

▶「元気です。あかいわ」  
毎月第1・3金曜日  
午前8時30分～約5分間



問い合わせ先

熊山英国庭園

☎(995)93000

熊山支所産業建設課

旧仁堀尋常高等小学校  
本館見学会参加者募集

国登録有形文化財である戦前の木造校舎を見学しませんか。移築に携わった建築家が建物を案内します。建築の話や往時の学校の様子など、貴重な話が聞けるまたとない機会です。



日時／6月11日(土)

午前10時30分～午前11時40分(受付午前10時15分)

集合場所／吉井郷土資料

◎市役所関係の問い合わせ先などの電話番号は、14ページの電話番号一覧をご覧ください。

館(周匝136)

■定員/30人(先着順)

■案内人/金光秀泰氏(岡山へリテージマネージャー、建築家)

■参加費/無料

■申込方法/電話または窓口

■申込期間/5月10日(火)～

6月3日(金)

※上履き(スリッパ)・マスクは各自でご準備ください。

※当日体調不良の人はお断りする場合があります。

■問い合わせ・申し込み先/教育委員会社会教育課文化財班

### 赤磐市男女共同参画セミナー

西日本豪雨災害からの後悔と学び被災者が伝える大切なを守るための防災

平成30年7月、晴れの国

おかやまを襲った大水害。そして、毎年のように各地で大きな被害が起きています。もはや、他人事では済まされなくなってきました。

備えることは大切ですが、どう備えたらいいのかわかっている人も多いのではないのでしょうか? 防災はイメージ力が大切です。水害が起きるとどんなことが起き

るのか、そしてあの時、どんな後悔をし、どう生かそうとしているのかをお伝えします。

■日時/5月21日(土)

午後1時45分～3時

■場所/中央公民館視聴覚室

■講師/榎原聡美さん(川辺復興プロジェクトあるく代表)

■対象/市内在住・在勤・在学の人

■参加費/無料

■募集定員/30人(先着順)

■託児/あり(5月16日)月までに要申し込み)

■問い合わせ・申し込み先/本庁協働推進課

※市ホームページからも申し込みできます。



### 赤磐市男女共同参画推進審議会の委員を募集します

市では、男女共同参画の推進に関する施策について、市民の皆さんからのご意見を幅広く反映させるため、赤磐市男女共同参画推進審議会の委員を募集します。男女共同参画社会の実

現に向けて、一緒に取り組める人をお待ちしています。

■募集人員/3人以内

■任期/7月1日～令和6年6月30日

■応募資格/市内在住・在勤・在学(20歳以上(令和4年4月1日現在)の人で、男女共同参画に関心と見識を持ち、継続して平日に開催する会議に出席できる人

■応募方法/本庁協働推進課または各支所市民生活課に備え付けの応募申込書に必要事項を記入し、「私が考える男女共同参画」についての作文(800字以内、様式は自由)を添付して提出してください(郵送可)。

※応募申込書および作文原稿用紙は、ホームページからダウンロードすることが出来ます。



■応募期限/5月27日(金)必着

※選考結果は、各個人あてに通知します。

■問い合わせ・申し込み先/本庁協働推進課

### 地域包括ケアシステム構築促進(高齢者の居場所づくり)活動団体を募集

介護予防や閉じこもり予防などを目的に、地域で高齢者の居場所づくりを継続的に実施する住民団体や法人などに対し、必要な経費を基準額の範囲内で補助します。(例)介護予防教室、認知症カフェなど

詳しくはお問い合わせください。

### 対象要件

①週1回など定期的に開催し毎回10人以上の参加者がある

②1回あたり2時間以上の開催である(新型コロナウイルス感染症対策として、開催時間を制限した場合も1時間以上とする)

③介護予防などの内容を取り入れた集いの場である

### 補助金額(例)

・週1回以上開設の場合: 年額上限3万円

・令和3年4月1日～9月30日の間に12回以上開設の場合: 年額6千円

■応募期限/令和5年2月

28日(火)

■問い合わせ・申し込み先/本庁介護保険課地域支援班

### 赤磐市ふるさと納税返礼品新規出品事業者募集

赤磐市へふるさと納税をした市外の寄附者へお礼の品として、特産品などを送付しています。

お礼の品を出品してくださる事業者を随時募集しています。

お礼の品の登録要件として、市内で生産・製造・加工されているもの、市内の原材料を使用しているもの、市内で提供するサービスであることが必要です。

事業者は、原則として市内に本社または事業所を有する法人、任意団体、個人であることが必要です。その他要件があります。

■問い合わせ先/本庁政策推進課地域創生班

●このコーナーでは、暮らしに役立つ情報やコラムを掲載しています。

「個人創業者向け」帳簿の  
つけ方セミナーのご案内

赤磐市内の創業予定者・創業3年以内の個人事業主向けに確定申告の仕組みや帳簿のつけ方を商工会スタッフが分かりやすく解説します。

■日時／5月25日(水)

●昼の部：午後1時30分～2時30分

●夜の部：午後6時～7時 ※どちらも同じ内容です。

■講師／商工会スタッフ

■実施方法／ZOOM

■参加費／無料

■申し込み・詳細

赤磐商工会ホームページから

■問い合わせ先

赤磐商工会瀬戸支所

☎086(952)0323



今だけ！レッスン無料  
お試しキャンペーン

身体を動かして体力をつけよう！一度レッスンの体験をしてみませんか？(※体験料通常500円)

■日時・内容

◇5月16日(月)・23日(月)・30日(月)  
●11時～11時50分  
(健康体操)

◇5月12日(木)・19日(木)・26日(木)  
●10時～10時50分  
(健康体操)

●11時～11時50分  
(はじめてヨガ)

※一人1レッスンのみ体験可能

■問い合わせ先

あかいわハートフル太陽

さんさん広場(担当:新田)

☎(955)0037



令和4年度  
吉井川総合水防演習

災害発生時の活動の訓練、水防工法の体験ができ、災害時に役立つ情報を学べます。

災害時に活躍するヘリコプター・車両・特殊ドローンが大集合！ぜひご来場ください。ユーザーライブでもご覧になれます。

■日時／5月21日(土)

午前9時～午後0時15分

■場所／和気町原地先(吉井川右岸河川敷和気橋下流)

■主催／国土交通省中国地方整備局、岡山県、和気町、岡山市、津山市、備前市、瀬戸内市、赤磐市、美作市、鏡野町、勝央町、奈義町、西粟倉村、久米南町、美咲町

◇会場では、土のう作りや

ロープワークなど、実際の

水防工法の基礎を体験できる時間を設けています。

ぜひご参加ください。

※新型コロナウイルス感染

拡大の状況によって開催

方法を見直す可能性があります。

最新の情報は岡山

河川事務所WEBサイト

からご確認ください。

■問い合わせ先

国土交通省中国地方整備局

岡山河川事務所

☎086(223)5101

公営住宅公募のご案内

募集団地

〈赤磐市営住宅〉

①坂辺(坂辺100)

▼戸数：1戸

▼規格：3DK

▼家賃月額(入居時)：1万8

200円～2万5千円

②庄谷(黒本170)

▼戸数：1戸

▼規格：3DK

▼家賃月額(入居時)：1万4

00円～2万2700円

③福田(福田320)

▼戸数：1戸

▼規格：3DK

▼家賃月額(入居時)：1万2

200円～2万円

④仁堀(仁堀中858)

▼戸数：1戸

▼規格：3DK

▼家賃月額(入居時)：1万5

00円～2万4300円

〈赤磐市特定公共賃貸住宅〉

⑤安岡(坂辺1055-18)

▼戸数：1戸

▼規格：4LDK

▼家賃月額：5万円

■募集期間／5月16日(月)～

27日(金)

■申込方法／本人または家族の人が直接申し込んでください。(申し込み多数の場合は抽選)

※入居要件については、お問い合わせください。

■申し込み先／①⑤赤坂支所産業建設課、②③④吉井支所産業建設課

■問い合わせ先／本庁建設課

①⑤赤坂支所産業建設課、②③

④吉井支所産業建設課





## お知らせ

### 市長対話室

市は、まちづくりにより市民の皆さんの意見を幅広く反映させるための公聴事業として「市長対話室」を実施しています。申込方法など、詳しくはお気軽にお問い合わせください。

■問い合わせ先／本庁秘書広報課

### 年金相談

■日時／5月17日(火)

午前10時～正午  
午後1時～3時

■場所／市役所2階 第2会議室

■相談員／岡山東年金事務所 所 年金相談員

※相談は完全予約制になりますので、あらかじめ相談時間を予約してください。なお、予約は岡山東年金事務所へ直接連絡してください。

☎086(270)7925

### マイナンバーカード交付の休日臨時窓口を開設します

仕事などで平日に来庁が困難な人のために、マイナンバーカードの交付窓口を開設します。ぜひ、この機会に受け取りをお願いします。

なお、当日はマイナンバーカード交付事務以外の市民課業務は行いません。

■日時／6月12日(日)

午前9時～正午

■場所／本庁市民課窓口

■必要なもの／①個人番号カード交付・電子証明書発行通知書兼照会書（はがき）、②通知カード、③住民基本台帳カードまたはマイナンバーカード（お持ちの人のみ）、④本人確認書類（運転免許証など写真付きのもの1点、または健康保険証など2点）  
※その他詳細は、市ホームページをご覧ください。  
※原則代理受領はできません。



■問い合わせ先／本庁市民課市民サービス班

### 傷病手当金の支給制度(延長)

国民健康保険・後期高齢者医療被保険者の皆さんへ  
給与などの支払いを受けている被保険者が新型コロナウイルス感染症に感染または感染が疑われた場合にその療養のため仕事を休み、その間の給与等が支払われないとき、傷病手当金を受けられる制度があります。広報あかいわ2月号では「令和4年3月31日まで」としていましたが、「令和4年6月30日まで」に延長されました。

■支給対象となる日数／休日  
休日から3日経過した後、「勤務予定があり仕事を休んだ日」

■支給額／給与日額の3分の2

■適用期間／令和2年1月1日から令和4年6月30日の間で療養のため労務に服することができない期間

※休んだ期間や給与額を確認するため、事業所や医療機関に作成してもらった書類を提出していただく必要があります。まずはご相談ください。

相談ください。

■問い合わせ先／本庁市民課国保年金班、各支所市民生活課市民生活班

### 国民健康保険への届け出 《交通事故にあったとき》

交通事故などの第三者の行為によって、けがや病気になる場合、国民健康保険証で診療を受けたときは、「第三者行為による傷病届」の届け出と事故証明の提出が必要です。

本来、加害者が医療費を全額負担するのが原則のため、あとで国民健康保険が負担した医療費を加害者に請求することになりますので、すみやかに届け出てください。

■問い合わせ先／本庁市民課国保年金班、各支所市民生活課市民生活班

### 非自発的失業者に対する 国保税の負担軽減

倒産や解雇などの事業主都合や、雇用期間満了などによる離職で国保に加入した人で、次のすべての要件を満

たしている人は、届出により国民健康保険税が軽減されます。

### 軽減の要件

- ・ 離職時点で65歳未満の人
- ・ 雇用保険受給資格者証の「離職理由」欄の数字が11、12、21、22、23、31、32、33、34のいずれかに該当する人

### 軽減の内容

- ・ 国民健康保険税を算定するときに給与所得を本来の額の30%として計算し、負担を軽減します。
- ・ 高額療養費などの所得区分を判定するときも給与所得を本来の額の30%として算定します。

※給与所得以外の所得は軽減されません。また、同じ世帯のほかの国保加入者の所得は通常の額として計算します。

■軽減期間／離職した翌日の月から翌年度末まで

### 必要書類など

- ・ 雇用保険受給資格者証
- ・ 本人確認書類

■問い合わせ・申し込み先／本庁市民課国保年金班、各支所市民生活課市民生活班

●このコーナーでは、暮らしに役立つ情報やコラムを掲載しています。

**自動車税種別割は  
5月31日(火)までに**

自動車税種別割の納期限は5月31日(火)です。納期限までに納付してください。

また、領収書に付いている納税証明書は、必要となる場合がありますので、大切に保管しておいてください。

**問い合わせ先**

・岡山県備前県民局税務部  
☎086(233)9810(証明)  
☎086(233)9844(課税)

**令和4年度軽自動車税  
種別割減免申請**

身体・精神に障害のある人が通学・通院・通所・生業のために使用する軽自動車については、その障害の等級により軽自動車税種別割が減免されます(ただし、自動車税を減免されている人は軽自動車税種別割の減免を申請することはできません)。

該当者は、納税通知書到着後、担当課で手続きを行ってください。

**減免対象者**

・軽自動車を所有する人で身体障害者手帳または精神障害者保健福祉手帳を持っている人(等級に よっては該当にならない こともあります)

・身体障害者などと生計を一にしている人で軽自動車を常時介護に使用している人(ただし、車の所有者は原則身体障害者など本人)

■申請期限/5月31日(火)(納期限)

**申請に必要なもの**

・令和4年度軽自動車税種別割納税通知書

・運転免許証

・身体障害者手帳または精神障害者手帳など

・車検証(車検がある車)

※令和3年度に軽自動車税種別割の減免を受けている人で車の変更がない場合は、申請が不要です。車を変更した人は、変更後の車で申請が必要です。

そのほかご不明な点はお問い合わせください。

問い合わせ先/本庁税務課市民税班、各支所市民生活課市民生活班

**問い合わせ先**

本庁税務課市民税班、各支所市民生活課市民生活班

**松くい虫駆除の  
薬剤空中散布**

内容/松くい虫の駆除のため、5月24日(火)・25日(水)に薬剤の空中散布を行います(天候不良などにより順延となる場合があります)。

区域周辺では、次のことに注意してください。

- ①散布区域内の山には10日間に入らないでください。
- ②散布区域周辺では飲食物や洗濯物を屋外に出さないでください。
- ③散布中は家畜やペットなどは屋内にいれ、飼育舎・養魚池にはビニールで覆いをしてください。

**散布区域**

・5月24日(火):喜田、八島田、平山

・5月25日(水):勢力、千駄奥吉原

問い合わせ先/本庁農林課、熊山支所産業建設課、吉井支所産業建設課

**問い合わせ先**

本庁農林課、熊山支所産業建設課、吉井支所産業建設課

**踏み間違い急発進抑制装置の  
整備費を補助します**

高齢者によるブレーキの踏み間違い事故を抑制するため、後付けの踏み間違い急発進抑制装置の整備費を補助します。

補助対象者/次の要件のいずれにも該当する人

- ①市内に住所を有する満65歳以上の人
- ②補助対象車両の自動車検査証に記載された使用者
- ③有効な自動車運転免許証を保有している人
- ④市税を滞納していない人
- ⑤赤警市暴力団排除条例第2条第3号に規定する暴力団員等に該当しない人

**補助対象車両**

次の要件のいずれにも該当する車両

- ①道路運送車両法第2条第2項に規定する自動車であって、自動車検査証の「自家用・事業用の別」欄に「自家用」と記載されたもの
- ②踏み間違い急発進抑制装置を整備することが可能なもの
- ③営利を目的として使用されていないもの

**補助金の額**

10万円を上限に整備費の3分の2に相当する額(千円未満の端数は切り捨て)

※装置を整備する前に申請が必要です。申請方法はお問い合わせください。

問い合わせ先/本庁から安全課

**補助対象装置**

岡山県内の事業者で整備する、国土交通省の認定を受けた後付け急発進抑制装置

**詐欺電話の撃退に効果的! 詐欺  
対策に電話を替えてみませんか**

悪質な電話勧誘販売や詐欺などの電話を受けにくくする効果のある電話機などの購入費を補助します。

補助対象者/次の要件のいずれにも該当する人

- ①市内に住所を有すること
- ②満65歳以上のみの世帯であること
- ③市税を滞納していないこと
- ④赤警市暴力団排除条例第2条第3号に規定する暴力団員等に該当しないこと

**補助対象機器**

市内業者から購入し、次のいずれか

悪質な電話勧誘販売や詐欺などの電話を受けにくくする効果のある電話機など

**補助対象機器**

市内業者から購入し、次のいずれか

悪質な電話勧誘販売や詐欺などの電話を受けにくくする効果のある電話機など

補助対象機器/市内業者から購入し、次のいずれか

**補助対象機器**

市内業者から購入し、次のいずれか

◎市役所関係の問い合わせ先などの電話番号は、14ページの電話番号一覧をご覧ください。

の機能をもつ固定電話機または固定電話機に接続する機器

①事前に登録していない電話番号からの着信に対し注意を促す機能

②着信の相手に対し、録音を行う旨の応答を自動的に行う機能

③被書を引き起こす可能性のある着信を自動的に切断する機能

■補助金の額／5千円を上限に購入費および設置費用の2分の1に相当する額（100円未満の端数は切り捨て）

※機器を購入する前に申請が必要です。申請方法はお問い合わせください。

■問い合わせ先／本庁くらし安全課



**第2次赤警市健康増進計画  
中間報告書を策定しました**

平成28年度に10年間を計画期間とする「第2次赤警市健康増進計画」を策定してから5年が経過しました。令和3年度で計画の折り返しとなることから、計画の進捗状況や取り組みの成果を検討することにより、後半の計画の推進を図ることを目的に「第2次赤警市健康増進計画中間報告書」を策定しました。報告書の概要版は広報あかいわ5月号と同時配布していますのでご覧ください。また本編は市ホームページに掲載しています。

■問い合わせ先／本庁健康増進課

**あかいわ成年後見サポートセンターを開設しました**

**成年後見制度とは？**

認知症や障がいにより、物事を判断する能力が十分でなくなっても、安心して生活することができるよう、法律的に支援する制度です。

市では、成年後見制度につ

いての相談窓口を4月から開設しています。

制度の概要をはじめ、申請先や手続き方法など、お気軽にご相談ください。



**「お困りごとはありませんか？」**

次のような例に該当する場合、成年後見制度を利用することにより解決につながる可能性があります。

- ・契約手続きが一人でできない
- ・悪徳商法の被害を受けている
- ・身寄りがなく、将来の財産管理が不安 など

■相談窓口／赤警市地域包括支援センター（本庁介護保険課内）、本庁社会福祉課

■問い合わせ先／本庁介護保険課地域支援班

**令和4年度職員採用試験**

市では、令和4年度職員採用試験を実施します。一般事務職・専門職などの試験については、5月中旬から募集開

始、7月中旬に1次試験を行います。

詳細は、5月上旬に市ホームページに掲載予定です。



■問い合わせ先／本庁総務課

**生ごみ処理容器を  
購入しませんか**

市では、補助要件を満たす世帯の生ごみ処理容器購入費の一部を補助しています。過去に補助を受けて購入した場合でも、購入後5年を経過し、破損などにより使用不能となった場合は補助を受けられます。

生ごみ処理容器で生ごみの減量やたい肥化などのリサイクルをしませんか。詳しくはお問い合わせください。

**■補助内容**

- ・コンポスト容器など…3千円を上限に購入費の2分の1を補助（1世帯2基まで）
- ・電気式生ごみ処理機…3万円を上限に購入費の2分の1を補助（1世帯1基のみ）

**■注意事項**

購入前に申請が必要です。

■問い合わせ・申し込み先／本庁環境課、各支所市民生活課市民生活班

**はかりの定期検査を受けましょう**

取引・証明に使用されているはかり（家庭用を除く）は、計量法により2年に1回の定期検査を受けることが義務付けられています。

市内のはかりについて、次のとおり実施しますので、該当するはかりは、必ず受検してください。

■検査日程

- ①5月19日(木)：吉井支所
- ②5月20日(金)：熊山支所
- ③5月23日(月)・24日(火)：晴れの国岡山農業協同組合赤坂支店
- ④5月25日(水)・26日(木)：山陽産業会館

※実施時間は、全会場共通（午前10時30分～正午、午後1時30分～3時）となります。

※仁美農村振興センター、西山公民館および高月公民館での実施はありません。

■検査対象

- ・商店街、事務所、農家など



●このコーナーでは、暮らしに役立つ情報やコラムを掲載しています。

- にある商売用はかり
- 病院、医院、薬局などの業務用はかり
- 学校、幼稚園、福祉施設などの業務用はかり
- 宅配便取次店における料金特定用はかり

問い合わせ先

- （一社）岡山県計量協会

☎086(286)8650

光化学オキシダントに要注意!!

岡山県では、5月10日から9月10日までを「大気汚染防止夏期対策期間」と定め、大気汚染物質の濃度が高くなったときには、光化学オキシダントに関する情報や注意報などを発令し、注意を呼びかけています。県や市のホームページなどを通じて情報も公開していますので、注意報などが発令されたら外出は控えるようにしてください。また、岡山県では光化学オキシダント注意報などのメール配信も行っています。



光化学オキシダント注意報などのメール配信登録方法

（携帯電話での登録方法）

- ①携帯電話用登録サイトにアクセス

http://pref.okayamataiki.blue.coccan.jp/cgi-bin/MobileMailDeliveryService.cgi

- ②二次元コードでアクセス



（パソコンでの登録方法）

- ③パソコン登録サイトにアクセス

http://pref.okayamataiki.blue.coccan.jp/cgi-bin/MailDeliveryService.cgi

- 問い合わせ先／本庁環境課

毎年5月5日から1週間は「児童福祉週間」です

厚生労働省では、子どもの健全やかな成長、子どもや家庭を取り巻く環境について国民全体で考えることを目的に、毎年5月5日（こどもの日）から11日ま



での1週間を「児童福祉週間」と定めています。

次世代を担う子どもが心身ともに健やかに生まれ育ち、家庭や地域で心豊かに安心・安全・安定して生活の営みができる社会にみんまでついていきたいと思います。

- 問い合わせ先／本庁子育て支援課

りんくステーションに相談してみませんか？

- りんくステーションとは？

子どもに関する相談窓口（子育て世代包括支援センター）と、障がいに関する相談窓口（障害者基幹相談支援センター）をまとめた相談窓口です。障がいのあるなしに関わらず、ちょっとした不安や悩み、障がいに関するさまざまな相談に総合的に応じます。



何をしてくれるの？

- ・子育てに関するちょっとした不安や悩みの相談

- ・子育て支援関係施設の紹介
- ・障がいに関する相談
- ・福祉サービスの相談、紹介
- ・医療機関受診の相談
- ・幼稚園教諭、保育士、学校教諭などの支援者からの相談 など

どんな人が相談できるの？

次のような人は、お気軽にご相談ください。

- ・妊産婦の人
- ・18歳までの子どもとその家族
- ・65歳までの障がいのある人とその家族、支援者

- 問い合わせ先／子ども障がい者相談支援センター

「りんくステーション」

ミニ手話コーナーを開催しています

4月から、約10分間のミニ手話コーナーを開催しています。日常で使える手話を実践を交えて紹介していきます。手話に関心のある人は、ぜひ気軽にご参加ください。なお、本庁舎改修1期工事開始に伴い終了予定です。

- 日時／毎週木曜日

午後0時40分～0時50分

※講師の業務都合などにより急きよ中止になる場合があります。

場所／市役所1階 市民コーナー

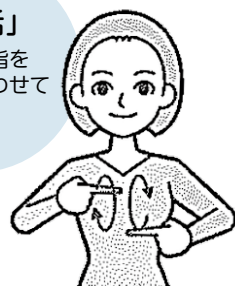
対象／不問

問い合わせ先／本庁社会福祉課

「コーナー」  
左掌に右親指をつけて前方へ半回転する



「手話」  
両人差指を向かい合わせて回す



## 佐伯北診療所の外来担当医が変わりました

☎佐伯北診療所 ☎954-2032

4月から所長交代に伴い、曜日により診療受付時間や外来担当医が変わりました。

### ■外来担当医表（都合により休診になることがあります）

診療科	担当医師	曜日	診療受付時間
内科	福安 悠介	火曜日	午前 8:45～11:00 午後 13:45～16:00
	赤磐医師会病院専攻医	水曜日	午前 8:45～11:00 午後 13:45～15:45*
	灘 隆宏 (所長)	木曜日	午前 8:45～11:00 午後 13:45～16:00
	山本 和秀	金曜日	午前 8:45～11:00 午後 13:45～16:00
耳鼻科	牧野 浩二	日曜・月曜日	午前 8:45～11:00 午後 15:00～16:30*
脳神経内科	滝澤 貴昭	第4金曜日	午後 13:45～16:00
循環器内科	上川 滋	第1・3月曜日	午前 8:45～11:00
消化器内科 糖尿病内科	緒方 正敏	第3日曜日	午前 8:45～11:00 午後 予約検査のみ

◎土曜日・祝日は休診です。 ※曜日により受付時間が異なりますのでご注意ください。

## コラム 消費のアドバイス（第75回）／くらし安全課

### 検針票は見せないで！ 電気の契約切り替えトラブル

#### 相談事例

「契約中の大手電力会社の代理店を名乗る人が突然訪問し『電気代が安くなる。電気の検針票を見せてほしい』と言われ、理解しないまま申込書に署名し供給地点特定番号を書いてしまった。書面はなく、内容がよく分からないので解約したい」と地域の高齢者から民生委員の私に相談があった。どう対応したらよいか。

（当事者：70歳代男性）

#### アドバイス

◇電気の契約を切り替えると電気代が安くなると勧誘されても、料金プランや算定方法などをしっかり説明してもらい、自分に合っているかよく検討することが大切です。周りの人に相談するのもよいでしょう。

◇大手電力会社などを名乗るケースがみられます。実際の契約先

はどこになるのか、事業者名や連絡先をよく確認しましょう。

◇電力会社などは、検針票に記載されている顧客番号や供給地点特定番号などにより契約を行っています。記載情報を元に勝手に契約を切り替えられるケースもあるため、安易に教えないようにしましょう。

◇クーリング・オフができる場合もあります。困ったときは、早めに消費生活センターなどにご相談ください。

・赤磐市消費生活センター

☎(0956)47800

（平日午前9時～午後4時）

・消費者ホットライン☎1188

（土日祝もつながります）



教育委員会社会教育課  
(中央公民館2階)

☎955-0738 / FAX955-1163



# スポーツ大会・イベントの情報

市内で開催された大会の結果、イベントの参加者募集告知、  
全国大会の出場者などをお知らせします。  
詳細や不明な点などは左記までお問い合わせください。

## 募集

### 赤磐市テニス大会(春季)

■開催日/5月22日(日)

■午前9時〜(少雨決行)

■場所/草生テニスコート  
(吉井B&G)

■種目/ダブルス(男子、女子)

※どちらもCクラス以下

■参加費/1人千円

■申込期限/5月15日(日)必着

■主催/赤磐市体育協会・テニス協会

■問い合わせ・申し込み先

・本荘 ☎080(9300)1729

## お知らせ

### 赤磐市スポーツ激励金について

赤磐市在住の人で、岡山県内の予選会などを勝ち抜いて全国大会以上の規模の大会に出場される場合、赤磐市スポーツ激励金交付要綱に基づき、激励金を交付します(年度中に1回を限度)。  
申請手続きは、申請書のほか、次の書類を添えて、社会教育課へ提出してください。

## 添付書類

- ・出場する全国大会などの要項
- ・出場する全国大会などの参加申込書・エントリー用紙(写)
- ・全国大会出場が決まった大会の結果が分かるもの(新聞記事、賞状など)
- ・赤磐市在住であることが分かるもの(身分証明書など)

## 問い合わせ先

・教育委員会社会教育課  
スポーツ振興班



## さくらジャパンが合宿!

### アイルランドとの国際試合も開催

さくらジャパン(ホッケー女子日本代表)が、合宿を行います。合宿中にアイルランド代表チームとの国際試合も行われます。  
練習時間や試合時間は決定次第、市ホームページでお知らせします。見学や観戦は無料です。



■期間/5月21日〜6月3日  
■場所/熊山運動公園  
■観戦料/無料

## トピックス

### オンライン交流会

3月3日、山陽西小学校6年生(当時)が前ホッケーニュージランドアシスタントコーチのジュード・メネゼスさん(現ホッケー女子日本代表ヘッドコーチ)とオンラインで交流しました。

児童たちは、赤磐市や日本について、クイズを交えて紹介。メネゼスさんからは、オリンピックでの経験や日本に由来からの話題などを聞くこ

とができました。

最後に卒業を間近に控えた児童たちへ「今頑張っていることや好きなことに挑戦し続けてください。きつと道は開ける。Keep trying」とメッセージをくれました。



## チャレンジデー2022 5月25日(水)開催



当日、市内で15分間  
身体を動かしましょう!



## <スポーツ施設利用案内> ※新型コロナウイルス感染症拡大防止のため、開館状況が変更となる場合があります。詳しくはお問い合わせください。

- 山陽ふれあい公園 ■開館時間/午前9時〜午後9時(日曜日・祝日 午後5時) ■問い合わせ先/☎955-4432  
■利用料金/・プール…高校生以上400円、中学生以下200円 ・トレーニングルーム…一般300円、高校生150円
- 吉井B&G 海洋センター ■開館時間/午前9時〜午後9時(日曜日・祝日 午後5時) ■問い合わせ先/☎954-2323  
■利用料金/・プール…高校生以上200円、中学生以下100円 ・トレーニングルーム…200円
- グラウンド・ゴルフ場 ■開館時間(5月)/午前8時30分〜午後6時30分(休業日:月曜日) ■問い合わせ先/☎955-6657  
■利用料金/・市内の人…300円/日、10,180円/年 ・市外の人…500円/日、15,270円/年

### ■5月のスケジュール (○=プール一般開放)

	時間帯	1	2	3	4	5	6	7	8	9	10	11	12	13	14	15	16	17	18	19	20	21	22	23	24	25	26	27	28	29	30	31	
		日	月	火	水	木	金	土	日	月	火	水	木	金	土	日	月	火	水	木	金	土	日	月	火	水	木	金	土	日	月	火	
山陽	10:00-20:30																																
	13:00-20:30																																
	10:00-16:30	○																															
吉井	10:00-12:00	○																															
	14:00-16:00	○																															
	18:30-20:30	○																															





## スポーツ教室・講座の紹介

各スポーツ施設で開催している教室などをピックアップしてご紹介します。  
 この他にもたくさんの教室があります。  
 下記の各施設連絡先までお気軽にお問い合わせください。



## 山陽ふれあい公園 ～5月から参加できる運動教室参加者募集～ | ☎955-4432

参加希望者は事前の申し込みが必要です。スイミング・体操以外は都度利用（予約不要）で参加できます。

◎水曜日の「子どもサッカー教室」、水曜日・金曜日の「体操教室」は事前予約にて無料体験できます。

	教室名	曜日	時間	定員	内容
大人 (16歳以上) 向け	SLOWピラティス	火	9:10～9:55	12人	呼吸を意識して姿勢改善し、からだのゆがみを矯正します。
	脂肪燃焼エクササイズ	火	11:10～12:00	12人	有酸素運動と筋コンディショニングで脂肪燃焼。
	ズンバ	火	10:00～10:45	各15人	ラテンミュージックに合わせて簡単な動きで楽しくダンス。
		火・金	20:00～20:45		
	元気はつらつトレーニング(初級)	水	9:30～10:30	12人	高齢者初心者向け。健康維持を目的とした体操をします。
	ゆったりヨガ	水	13:45～14:45	12人	ピラティスの要素も取り入れ体幹にも効果あり。
	太極拳入門	木	14:15～15:15	10人	太極拳の基本的な動きを習得します。
	新バドミントン	木	19:00～20:30	10人	初心者から経験者まで丁寧に指導します。
	新ボディアタック	金	19:00～19:45	15人	5月からの新教室。音楽に合わせて楽しく動きシェイプアップに最適。
	ベリーダンス	土	11:00～12:00	10人	腰の動きを意識したダンスで内臓脂肪燃焼。骨盤矯正にも効果。
	硬式テニススクール(一般)	土	19:00～20:30	16人	16歳以上のテニス経験者にお勧めです。
	はじめてクロール	水	14:30～15:00	10人	泳げない人大歓迎。基礎からゆっくりと教えます。
	アクアビクス	金	10:15～10:45	15人	プールの中で音楽に合わせて楽しく動きます。
子ども向け	子どもサッカー教室(小学生)	水	17:30～18:30	15人	サッカーに関する基礎的運動、試合などをして技術向上。1回体験可。
	カワイ体操教室(年中～年長)	水	15:50～16:50	15人	鉄棒・マット・跳び箱で基礎的な運動能力を身につけます。1回体験可。
	カワイ体操教室(小学生)	水	17:00～18:00	20人	
	カワイ体操教室(年少)	金	15:30～16:30	各30人	
	カワイ体操教室(年中～年長)	金	16:30～17:30		
	硬式テニス①(キッズ)	土	13:00～14:00	各16人	5歳～8歳対象の初心者クラスです。
	硬式テニス②(ジュニア)	土	14:30～15:30		8歳～15歳対象の初心者クラスです。
	幼児クラス(3歳～未就学児)	火・水・木	15:30～16:30	各曜日25人	水慣れから顔付け・バタ足・クロールを習得します。
	児童クラス①(小学生)	火・水・木	16:30～17:30	各曜日40人	バタ足からクロール・背泳ぎを習得します。
	児童クラス②(小学生)	火・水・木	17:30～18:30	各曜日40人	平泳ぎ・バタフライを習得。4種目目標タイムにチャレンジ。
	ベビースイミング(親子)	金	11:00～11:45	10組	4カ月～2歳の赤ちゃんと保護者がプールでコミュニケーションをとります。

※背景水色はプール教室 ※教室の日程・内容などは都合により変更することがあります。

## 吉井B&amp;G海洋センター ～スポーツ教室参加者募集～ | ☎954-2323

初めての人でも気軽に参加できます。自然あふれる吉井B&G海洋センターで、一緒に楽しくからだを動かしませんか。

	教室名	曜日	時間	定員	内容
大人向け	太極拳	第2・4火	19:30～20:50	10人	太極拳の型を重視し、筋力の柔軟性、身体バランスを養います。
	水中ウォーキング	火・土	11:00～11:50	10人	水中を歩くことで、筋力・体力向上、引き締め効果が期待できます。
	ウォーターエクササイズ	第1・3木	14:10～14:40	10人	水の抵抗や浮力を利用し、筋力トレーニング、ストレッチをします。
	らくらく体操	第1・3木	13:20～14:00	10人	肩こり、腰痛などの改善・予防につながるストレッチなどをします。
	ズンバ・B.コンディショニング	金	19:30～20:50	10人	ラテンの音楽に合わせてダンスするエクササイズです。
子ども向け	水泳教室1・2年生	水	18:40～19:20	10人	子どものレベルに合わせてながら、正しい泳ぎ方が身につきます。
	水泳教室3・4年生	金	18:40～19:20	10人	泳力に合わせて練習し、正しい泳法を身につけて25m泳げることを目指します。
	水泳教室5・6年生、中学生	水・金	19:30～20:10	10人	泳力に合わせてグループ分けし、タイムアップを目指します。4泳法も指導します。
	みずなれ教室(4.5歳児)	土	10:10～10:50	5人	水になれるところから始め、楽しく遊びながら顔付けができるようになります。

※背景水色はプール教室 ※教室の日程・内容などは都合により変更することがあります。

※新型コロナウイルス感染症拡大防止のため、教室・講座が休講となる場合があります。詳しくはお問い合わせください。

●5月の休日当番医 (窓口受付 9:00~17:00)

1日(日)	あかいわ☆瀬戸休日内科診療所	☎955-0393
	吉井外科内科クリニック	☎086-952-3331
3日(火)	あかいわ☆瀬戸休日内科診療所	☎955-0393
	マスカット整形外科	☎086-229-2611
4日(水)	こやま小児科	☎958-5056
	岩藤胃腸科外科歯科クリニック	☎086-952-1166
5日(木)	あかいわ☆瀬戸休日内科診療所	☎955-0393
	あまの耳鼻咽喉科医院	☎955-8191
8日(日)	あかいわ☆瀬戸休日内科診療所	☎955-0393
	ひらた整形外科	☎956-0700
15日(日)	あかいわ☆瀬戸休日内科診療所	☎955-0393
	ますだ眼科クリニック	☎958-5558
22日(日)	熊山診療所	☎995-1251
	聖眼科クリニック	☎086-952-9977
29日(日)	あかいわ☆瀬戸休日内科診療所	☎955-0393
	鈴木医院(皮膚科)	☎086-952-0205

※■は、公益社団法人赤磐医師会管内の岡山市東区瀬戸町地域にある医療機関です。  
当番医については4月1日現在です。受診する場合は、あらかじめ確認してください。  
<問い合わせ先> 本庁健康増進課 ☎955-1117

あかいわ健康・急病  
相談ダイヤル

(フリーダイヤル) い い わ み よ う よ  
0120-118-384

経験豊富な看護師・保健師などが健康に関する相談に、24時間年中無休で、きめ細かくアドバイスします。

新型コロナウイルス感染症についての一般的な相談も受け付けています。

※プライバシーは厳守されるシステムになっていますので、安心してご相談ください。

※携帯電話、PHSからの通話は可能ですが、非通知設定の電話、公衆電話からの相談は受け取ることができませんのでご注意ください。

●この電話健康相談に関する問い合わせ先  
本庁健康増進課 ☎955-1117

●今月の相談 (相談は無料で秘密は堅く守られます)

相談内容	日 時	場 所	問い合わせ先
無料法律 ※要予約 岡山弁護士会所属弁護士 奥田 哲也・三好 英宏	5月12日(木) 午後1時~4時	桜が丘いきいき交流センター 講座室	本庁協働推進課 ☎955-1114
巡回無料法律 ※要予約 岡山弁護士会所属弁護士 頓宮 尚公	5月17日(火) 午前10時~午後3時	吉井会館 視聴覚資料室	吉井支所市民生活課 ☎954-1183
なやみごと(人権) 相談員…人権擁護委員	5月11日(水) 午後1時~4時	山陽産業会館2階 ふるさと交流室	本庁協働推進課 ☎955-1114
行政 相談員…行政相談委員	5月19日(木) 午後1時~3時	吉井会館 農事実習室	吉井支所市民生活課 ☎954-1183

※新型コロナウイルス感染症の影響により、中止や電話相談に変更となる場合があります。 ※相談時にはマスクの着用をお願いします。

●5月の税を期限内に納めましょう

固定資産税	1期
軽自動車税(種別割)	全期

※期限は5月31日まで

●赤磐市の人口 (2022年4月1日現在)

人口	43,559 人 (-54)
男性	20,926 人 (-23)
女性	22,633 人 (-31)
世帯数	18,686 世帯 (+29)

※( )は3月1日との差

●今月の標語

人権啓発

どうしたの? そのひとことで すくわれる

交通

てをあげて いのちをまもろう しらせよう

●2022年3月赤磐市火災・救急発生状況 ※( )は2022年の累計

	火 災 別				計	救 急 別				計
	建物	林野	車両	その他		交通	急病	一般	その他	
本署	0 (0)	0 (0)	0 (0)	0 (2)	0 (4)	5 (12)	76 (187)	17 (41)	9 (48)	107 (288)
東出張所	1 (1)	0 (0)	0 (0)	1 (3)	2 (4)	4 (8)	33 (95)	5 (25)	7 (14)	49 (142)
北出張所	0 (0)	0 (1)	0 (0)	1 (1)	1 (2)	1 (2)	20 (45)	2 (9)	1 (5)	24 (61)
計	1 (2)	0 (2)	0 (0)	2 (6)	3 (10)	10 (22)	129 (327)	24 (75)	17 (67)	180 (491)

●2022年3月赤磐市内交通事故発生状況(概数)(赤磐警察署調べ)

	総件数	人身件数	死亡者数	重傷者数	軽傷者数	物損件数
2022年3月中	61	5	1	2	3	56
2021年3月中	60	7	0	2	6	53
増 減	1	-2	1	0	-3	3
2022年3月末	175	13	1	2	12	162
2021年3月末	173	20	0	3	19	153
増 減	2	-7	1	-1	-7	9

●5月の健診・定期救急講習など

1	日	
2	月	㊟山陽郷土資料館
3	火	㊟山陽郷土資料館、桜が丘出張所
4	水	㊟山陽郷土資料館、桜が丘いきいき交流センター、桜が丘出張所
5	木	㊟山陽郷土資料館、桜が丘出張所
6	金	
7	土	㊟桜が丘出張所
8	日	
9	月	㊟山陽郷土資料館
10	火	★交通安全日 ★交通事故・交通違反ゼロの日
11	水	㊟桜が丘いきいき交流センター、桜が丘出張所
12	木	1歳6か月児健康診査
13	金	★犯罪ゼロの日
14	土	㊟桜が丘出張所
15	日	
16	月	㊟山陽郷土資料館
17	火	
18	水	2歳6か月児歯科健診 ㊟桜が丘いきいき交流センター、桜が丘出張所
19	木	1歳6か月児健康診査
20	金	★交通事故・交通違反ゼロの日
21	土	㊟桜が丘出張所
22	日	定期救急講習(消防署東出張所) 9:00~12:00
23	月	㊟山陽郷土資料館
24	火	3歳児健康診査
25	水	★交通安全日 ㊟桜が丘いきいき交流センター、桜が丘出張所
26	木	
27	金	育児相談
28	土	㊟桜が丘出張所
29	日	
30	月	★交通事故・交通違反ゼロの日 ㊟山陽郷土資料館
31	火	乳児健康診査

●乳幼児健康診査の日程

<乳幼児健診>

持ち物は対象者へ送付する「健診のご案内」をご確認ください。

▶場所…山陽保健センター

健診・受診日	対象者
乳児健康診査 5月31日(火)	令和4年1月生まれ
育児相談(要予約) 5月27日(金)	令和3年7・10月生まれ および希望者
1歳6か月児健康診査 ①5月12日(木) ②5月19日(木)	①令和2年9月26日~10月11日生まれ ②令和2年10月12日~11月5日生まれ
2歳6か月児歯科健診 5月18日(水)	令和元年 11月18日~12月22日生まれ
3歳児健康診査 5月24日(火)	平成30年 10月21日~11月5日生まれ

※新型コロナウイルス感染症対策のため、対象者を変更しています。該当者には案内を送付しています。

育児相談の予約は下記コードからお願いします。

電話でも受け付けています。

☎955-1117

午前8時30分~午後5時15分

(※土日祝日を除く)



令和4年度の健診日程・対象などについては、市ホームページでご確認いただけます。

また、令和4年度の子どものけんこうカレンダーは、本庁健康増進課または各支所市民生活課にありますので、ご利用ください。

※新型コロナウイルス感染症の感染拡大防止のため、日程が変更になる場合があります。その際には、あらためてお知らせします。ご了承ください。

新型コロナウイルス感染症の電話相談窓口

- 一般向け電話相談窓口(ご自身の症状に不安がある場合など、一般的なお問い合わせ)

<新型コロナウイルス感染症電話相談窓口>

☎086-226-7877

24時間対応

※夜間は、健康相談を実施していません(受診案内のみ)。

※上記以外にあかいわ健康・急病相談ダイヤルでもご相談いただけます。

- 新型コロナウイルス受診相談センター(気になる症状がある場合)

<備前保健所東備支所>

☎0869-92-5180

※平日午後5時~翌日午前9時、土日祝日は留守番電話につながりますので、応答メッセージに従ってください。

新型コロナウイルス感染症に関する最新の情報は、厚生労働省・岡山県ホームページをご覧ください。



# 公民館講座のご案内

## ■各公民館の住所・問い合わせ先

- 中央公民館（下市337 / ☎955-0069）
- 西山公民館（西中220-1 / ☎955-0777）
- 赤坂公民館（町苅田507 / ☎957-2211）
- 熊山公民館（松木623 / ☎995-1360）
- 高月公民館（穂崎848-1 / ☎086-229-9777）
- 山陽公民館（山陽1-10 / ☎955-9777）
- 笹岡公民館（坂辺9 / ☎957-2214）
- 吉井公民館（周匝136-1 / ☎954-1379）

※講座の受け付けは、各館とも午前9時からです。（電話での申し込み可）※定員のあるものは、定員になり次第締め切ります。  
 ※この公民館情報は、市ホームページ(<https://www.city.akaiwa.lg.jp/index.html>)でもご覧いただけます。  
 ※新型コロナウイルス感染症拡大防止のため、中止や延期、内容変更となる場合があります。また、講座の参加にはマスクの着用をお願いします。

### 高月公民館

#### 健康教室

#### 「乳酸菌で免疫力アップ!!」

免疫力を高める乳酸菌のお話を聴きましょう。

- 日時 / 5月28日(土)
- 午前10時～11時
- 講師 / 渡代伸子さん(管理栄養士、岡山ヤクルト販売株)
- 対象 / 一般
- 定員 / 20人
- 参加費 / 無料
- 申し込み / 受付中

### 西山公民館

#### 自然観察講座

新緑の岩神社(惣分)のゆるぎ岩を訪ね、周辺の自然観察を楽しみます。

- 日時 / 5月20日(金)
- 午前9時～11時30分
- 講師 / 山田勝さん(県自然保護推進員)
- 対象 / 一般
- 定員 / 12人
- 参加費 / 300円
- 申込開始日 / 5月6日(金)
- ※一人で複数の申し込みはできません。

### お菓子作り教室

シュークリームを作りましょう。コツを覚えてレパートリーを増やしましょう。

- 日時 / 5月28日(土)
- ①午前9時～正午
- ②午後1時～4時
- 講師 / 阿部千枝子さん
- 対象 / 一般
- 定員 / ①②各6人
- 参加費 / 800円
- 持ち物 / 不織布マスク、エプロン、三角巾、手拭用タオル、持ち帰り用の箱など
- 申込開始日 / 5月6日(金)

### 山陽公民館

#### 美しくわくカレッジ

◇第2回「若さの源(腸活)で体の中から美しく!」

- 日時 / 5月14日(土)
- 午前10時～11時
- 講師 / 内田雅子さん(岡山学院大学 講師)
- 対象 / 一般
- 定員 / 20人
- 参加費 / 100円
- 持ち物 / マスク、飲み物、筆記用具
- 申し込み / 受付中

### 歴史講座「赤磐の人物」

「造船工学者・実業家」塩田泰介」を紐解く。現在の赤磐市今井に誕生した工学博士。彼の生涯から学びを深めます。

- 日時 / 5月31日(火)
- 午前10時～11時
- 講師 / 高畑富子さん(市文化財保護委員)
- 対象 / 一般
- 定員 / 20人
- 参加費 / 200円
- 持ち物 / マスク、飲み物、筆記用具
- 申込開始日 / 5月9日(月)

### 熊山公民館

だれでもウォーキング教室①「聖火リレーコースを歩く」

- 誰でも手軽に始められるウォーキング。まずは、風薫るコースで、外出自粛の体に健康と美を取り戻そう! (※雨天中止)
- 日時 / 5月8日(日)
- 午後9時30分～正午
- 集合場所 / 熊山公民館
- 講師 / 岡山県ソルディックウォーク連盟公認指導員
- 対象 / 一般
- 定員 / 20人

- 参加費 / 300円(ボールレンタル代)
- ※ボールを持参の人は無料
- 持ち物 / 飲み物
- 申し込み / 受付中

- 元気もりもり講座「初心者ヨガ」～陽気なリズムで～
- 心地よくリラックスして体を動かして、シニアライフを笑顔で過ごしましょう!
- 日時 / 5月10日(火)
- 午前10時～11時30分
- 場所 / くまやまふれあいセンター多目的ホール
- 講師 / 井上初美さん(ヨガティーチャー)
- 対象 / 原則60歳以上
- 定員 / 20人
- 参加費 / 無料
- 申し込み / 受付中



# 公民館講座のご案内

ドキドキ講座「自然観察会」  
 (熊山橋～白陵校周辺)～熊山  
 山麓の夏鳥に出会う～

新緑の山麓を散策、美しい夏鳥やまぶしい景色と出会おう！(※雨天中止)

日時／5月21日(出)

午前9時～11時

集合場所／熊山橋左岸無料駐車場

講師／山田勝さん(県自然保護推進員)

対象／幼児・小学生(保護者同伴)～一般

定員／20人

参加費／無料

持ち物／双眼鏡(あれば)

申し込み／受付中

「とれたて料理教室」  
 ～楽しくたたく旬レシピ～  
 地産の旬食材を使う簡単料理教室シリーズ、元氣仲間と楽しく料理します。

日時／5月30日(月)  
 ①午前9時30分～  
 ②午前10時45分～正午

場所／熊山公民館調理室  
 講師／山本管理栄養士

対象／一般  
 定員／①②各10人

参加費／無料(材料代実費が必要な場合あり)

持ち物／エプロン、三角巾、手拭きタオル

申し込み／受付中

## 吉井公民館

おそうじ教室～カビ対策～

おそうじのノウハウからテクニクを学びましょう。

日時／5月25日(水)

午前10時～11時30分

場所／ライフプラザ吉井2階視聴覚室

講師／(株)サニクリーン山陽おそうじマイスター

対象／一般

定員／13人

参加費／無料

申し込み／受付中

健康料理教室「災害に備える食事～不便さを楽しむスキル～」

日時／5月27日(金)

午前10時～正午

場所／吉井会館調理実習室

講師／管理栄養士



## 貸切観測会

大きな望遠鏡で星や銀河の観測や撮影はいかがですか。指導員が手伝います。

日時／5月22日(日)

午後5時～8時

一般観望会

月、一等星、ご希望の天体などを観測します。

日時／毎週金・土曜日および5月3日(火)・4日(水)・5日(木)(午後7時から9時まで30分おき全5回)

申し込み／5月20日(金)

対象／一般

定員／8人

参加費／500円(材料費を含む)

持ち物／エプロン、三角巾、ふきん、清潔な容器、袋など(料理数は3品の予定)

※作った料理を持ち帰っていただきます。

## 竜天天文台(吉井公民館)

### 無料観望会

月のクレーターを観測しましょう。

日時／5月7日(出)(午後7時から9時まで30分おき全5回)

天文教室  
 「星食を観察しよう」

午後7時すぎに予報されている、月が遠くの恒星を隠す現象を解説、観察します。

日時／5月15日(日)

午後6時30分～7時30分

講師／竜天天文台天文指導員  
 対象／小学3年生～一般  
 参加費／100円  
 申込期限／5月12日(木)

## 公民館主催講座の紹介

### 中央公民館『放課後子ども教室』

子どもたちの放課後の安全・安心な居場所づくりを目的に年間通して開催しています。

放課後の時間の中で、子どもたちがクラスや学年の枠を超えた新しい仲間を作り、さまざまな体験や活動を通して、健やかに成長できるように、地域のボランティアの皆さんが支援しています。



宿題をした後は、さまざまな作業を楽しみます。

観望会・天文教室・観測会の申し込み先

・竜天天文台公園

☎(9508)23221

※休園日は吉井公民館

※申し込み受付中

※定員は各回1組5人(予約制)

※参加費は、高校生以上200円、小学生100円、幼児無料

※持ち物は防寒具、カメフラなど(貸し出しはありません)

※悪天候の場合は中止

★新型コロナウイルス感染症拡大防止のため、中止や延期、内容変更となる場合があります。詳しくはお問い合わせください。

# 図書館通信

## LIBRARY NEWS

市内図書館の利用案内・開催イベント紹介



**きらり☆しあた一映画上映会(子ども版)** 要申込  
『おじゃる丸スペシャル さらばまっりの日々よ』(39分)

おじゃる丸が暮らす月光町の人々はマイペースな変わり者ばかり。ところが、ある時から様子が変わり、「ちゃんと」始めた!おじゃる丸は、押し寄せる「ちゃんと」に、とまどいながら立ち向かう。

- 日時/5月21日(出) 午後2時～
- 場所/中央図書館 多目的ホール
- 定員/30人(先着順) ■参加費/無料

◇5月1日(日)午前10時から、中央図書館で受け付け開始(電話可)



### 「資料搬送サービス」をご利用ください

資料搬送サービスとは、市立図書館の資料(図書、DVDなど)を図書館以外の市の施設で返却できるサービスです。取りあえず返却したい場合などに、お近くの施設でこのサービスをご利用ください。

- 返却できる協力施設  
山陽公民館、高月公民館、西山公民館、笹岡公民館、桜が丘いきいき交流センター、仁堀出張所
- 利用方法/返却したい資料を協力施設に持ち込み、返却票に利用者カードの番号(または住所)、氏名などを記入して、施設の職員に渡してください。
- 対象資料/市立図書館の資料(県立図書館や他市町村などの図書館の資料は、返却できません)  
※返却処理に2～3日程度かかりますので、その間、新たな貸し出しや延長、インターネット予約ができない場合があります。ご注意ください。



### 工藤あゆみ 作品原画展

岡山県出身の美術作家・工藤あゆみさんの作品原画展を行います。イタリア国立カラーラアカデミア美術大学を卒業後、ヨーロッパ各地、また日本でも活躍中で、絵本や書籍も多数出版されています。ポーロニャ国際絵本原画展で入賞されたほか、昨年は岡山県の主催する第14回「I氏賞」の大賞に選ばれました。

新型コロナウイルスのためロックダウン中のイタリアで制作され、「I氏賞」を受賞した作品は昨年6月に『キスの練習をしています また会える日のために』(青幻舎)として出版されました。読む人、見る人の心に優しく語りかけるような作品を、ぜひ会場でご覧ください。

- 日時/5月31日(火)～6月5日(日) 午前10時～午後6時
- 場所/中央図書館 多目的ホール
- 入場料/無料

## 各図書館利用案内

### <開館時間>

- 全館…午前10時～午後6時
- ※新型コロナウイルス感染症対策のため、中央図書館の毎週木曜日の午後8時までの開館は当面中止します。

### <問い合わせ先>

- 中央図書館……………☎955-0076
- 赤坂図書館……………☎957-2212
- 熊山図書館……………☎995-1273
- 吉井図書館……………☎954-9200



中央図書館  
Facebook

### <5月の休館日>

日	月	火	水	木	金	土
1	2	3	4	5	6	7
8	9	10	11	12	13	14
15	16	17	18	19	20	21
22	23	24	25	26	27	28
29	30	31				

※青色のマスが休館日です。



AKAIWA LIBRARY  
赤磐市図書館  
Instagram



### 読み聞かせ講座

要申込

本を読むことがなぜ大切なのかというお話から、読み聞かせに必要な読み方、発声の仕方などボランティアとしての基礎知識を学びます。これから読み聞かせをはじめたい人、基本を振り返り、読み方・プログラム作りのヒントがほしい人もぜひご参加ください。



#### ■日時・内容(全3回)

- ①5月11日(水) 午前10時～正午  
「エプロンシアター作りと実演」
- ②6月10日(金) 午前10時30分～正午  
「読み聞かせの基礎」
- ③7月1日(金) 午前10時30分～正午  
「絵本セラピー体験」

- 場所/中央図書館 多目的ホール
- 講師/①藤定 良子さん(人形劇団おもちゃばこ)  
②③中村 恵美さん(フリーアナウンサー)
- 定員/①10人(先着順)、②③20人(先着順)
- 参加費/無料

◇5月1日(日)午前10時から、中央図書館で受け付け開始(電話可)。申し込みは①②③それぞれで受け付けます。

◇託児希望の人は、申し込みの際にお知らせください(先着5人まで)。



# 令和3年度

# 優良消防職団員 定例表彰

永年にわたり、消防団活動に功績のあった延べ158人の職団員の皆さんが、消防庁長官表彰をはじめとする各表彰を受章されました。おめでとうございます。

なお、令和3年度表彰受章された皆さんは次のとおりです。(敬称略)



## 消防庁長官表彰

### ◆永年勤続功労章

- 〔赤坂方面隊分団長〕 長尾 徹
- 〔熊山方面隊分団長〕 西田 素康
- 〔本部副分団長〕 大林 裕和／石本 英信
- 〔消防本部消防司令〕 納所 浩典

## 日本消防協会会長表彰

### ◆功績章

- 〔本部分団長〕 岡本 学
- ◆**精績章**
- 〔山陽方面隊分団長〕 山本 高広
- 〔赤坂方面隊分団長〕

光川 伸一

### ◆勤続章

- 〔消防本部消防司令〕 榎原 秀幸
- 〔本部副分団長〕 小山 樹快／石本 英信
- 〔山陽方面隊副分団長〕 江木 忠之
- 〔山陽方面隊副分団長〕 岡 雄一
- 〔山陽方面隊副分団長〕 社 成二郎
- 〔山陽方面隊副分団長〕 大崎 文裕
- 〔赤坂方面隊副分団長〕 花房 宏一
- 〔赤坂方面隊副分団長〕 平尾 効司
- 〔赤坂方面隊副分団長〕 岸本 泰典
- 〔熊山方面隊副分団長〕

片山 雅人  
〔熊山方面隊副分団長〕

矢田 嘉美男／山崎 明  
佐々 敏和／金谷 秀樹  
山田 勝

〔吉井方面隊副分団長〕

奥田 松弘  
〔吉井方面隊副分団長〕

中務 知弘  
〔吉井方面隊副分団長〕

小原 隆／藤本 茂樹  
〔消防本部消防司令〕

高山 育利  
〔消防本部消防司令〕

## 岡山県知事表彰

### ◆功労章

〔消防本部消防司令長〕 井元 官史

◆**永年勤続功労章**  
〔本部副分団長〕

羽原 功  
〔赤坂方面隊副分団長〕

重松 将夫  
〔消防本部消防司令〕

杉能 敦樹  
◆**優良消防団員章**

〔本部副分団長〕 千房 義正

〔山陽方面隊副分団長〕 石黒 和也

〔熊山方面隊副分団長〕 小野 一朗

## 岡山県消防協会会長表彰

### ◆功労章

- 〔山陽方面隊副分団長〕 東本 和洋／塩見 康樹
- 松田 顕

〔吉井方面隊副分団長〕 明石 圭司

〔消防本部消防司令補〕 三宅 力

◆**表彰章**  
〔本部分団長〕

末藤 祐一  
〔本部副分団長〕

有賀 祐史／榎本 純  
友實 佑介

〔山陽方面隊副分団長〕 高橋 一有

〔赤坂方面隊副分団長〕 丸山 浩司

〔吉井方面隊副分団長〕 山下 哲哉

〔吉井方面隊副分団長〕 清親 博紀／金谷陽一郎

〔消防本部消防司令〕 笹埜 繕生

〔消防本部消防司令補〕 松田 幸生

◆**青年章**  
〔山陽方面隊副分団長〕

森国 修次

〔赤坂方面隊副分団長〕 丸林 義和

◆**精勤章**  
〔本部副分団長〕

角南 鉄也／清野 俊昌  
木下 覚耶

〔山陽方面隊副分団長〕 片岡 道昭／石黒 和也

〔山陽方面隊副分団長〕 藤原 厚司

- 〔山陽方面隊副分団長〕 井本 裕郁／富山 達也
- 岡本 佳明／阿部 宏樹

〔赤坂方面隊副分団長〕 井上 好己

〔赤坂方面隊副分団長〕 高橋 和男／戸田 寿敏

若林 直人／金田 暁宣

〔熊山方面隊副分団長〕 原 将範

〔熊山方面隊副分団長〕 森本英一郎

〔熊山方面隊副分団長〕 小山 陽彦／小林 弘明

森川 龍介／林原 秀明  
柏 佳成

〔吉井方面隊副分団長〕 山下 裕輝／小林 武史

〔消防本部消防司令補〕 岡崎 拓郎／岡 邦彦

## 備前地区消防連絡協議会長表彰

### ◆会長表彰

〔本部分団長〕 末藤 祐一

〔本部副分団長〕 千房 義正／木下 覚耶

〔山陽方面隊副分団長〕 高橋 一有／片岡 道昭

〔赤坂方面隊副分団長〕 丸山 浩司

〔吉井方面隊副分団長〕 山下 哲哉

〔吉井方面隊副分団長〕 平尾 謙児

◆**市長表彰**：39人

◆**消防団長表彰**：32人

消防本部消防総務課  
TEL 086-224-15

令和4年度

# 市役所の 人事異動



●4月 部長・課長・園長級職員異動 (□は部長級)

部 名	課 名	職 名	氏 名	前 職
議会事務局		事務局長	土井 常男	赤坂支所 支所長 兼 赤坂支所 市民生活課 課長事務取扱
監査事務局		事務局長	杉原 泉	教育委員会 中央公民館 館長
財 務 部		部長	戸川 邦彦	財務部 管財課 課長
	財 政 課	課長	原田 幸子	監査事務局 事務局長
	管 財 課	課長	大窄 暢毅	市民生活部 環境課 課長
市民生活部	環 境 課	課長	安藤 伸一	市民生活部 環境課 副参事
保健福祉部	子育て支援課	課長 兼 山陽児童館 館長	和田美紀子	財務部 財政課 課長
	健康増進課	参事 兼 佐伯北診療所 参事	藤井 和彦	保健福祉部 健康増進課 参事
		参事	我澤 成美	保健福祉部 健康増進課 副参事
	周匝保育園	園長	木原美智子	保健福祉部 周匝保育園 園長 兼 黒本保育園 園長
産業振興部	農 林 課	参事 兼 建設事業部 地域整備推進室 参事	三田 義雄	農林水産省から派遣
建設事業部	地域整備推進室	室長	森本 祐司	総合政策部 政策推進課 副参事
赤 坂 支 所		支所長 兼 市民生活課 課長事務取扱	小坂 憲広	建設事業部 参与 兼 地域整備推進室 室長事務取扱
教育委員会	学 校 教 育 課	課長 兼 適応指導教室 室長	森本 治	教育委員会 学校教育課 参事
	社 会 教 育 課	課長 兼 青少年育成センター 所長 兼 郷土資料館 館長	西崎 雅彦	課長 兼 スポーツ振興課 課長 兼 青少年育成センター 所長 兼 郷土資料館 館長
	中央公民館	館長	馬場 弘祥	保健福祉部 子育て支援課 課長 兼 山陽児童館 館長
	いわなし幼稚園	園長	今井 順子	教育委員会 学校教育課 副参事
	桜が丘幼稚園	園長	伊永 智美	教育委員会 桜が丘幼稚園 園長 兼 いわなし幼稚園 園長
消 防 本 部	消 防 総 務 課	課長 兼 通信指令室 室長	檜原 秀幸	消防本部 消防総務課 課長
		参事 兼 消防署北出張所 所長事務取扱	杉能 敦樹	消防本部 警防課 参事 兼 消防署 北出張所 所長事務取扱

## ●退職・退任職員

旧 職	氏 名
産業振興部 政策監（農業戦略担当）兼 建設事業部 政策監（地域整備推進担当） 〈農林水産省へ帰任〉	中山 教浩
議会議務局 事務局長	元宗 昭二
財務部 部長	作本 直美
保健福祉部 佐伯北診療所 診療所長〈任期付〉	牧野 浩二
教育委員会 学校教育課 課長 兼 適応指導教室 室長〈岡山県へ帰任〉	家森 康彰
保健福祉部 子育て支援課 参事	前田 信美
赤坂支所 市民生活課 副参事	川原佐奈美
教育委員会 熊山公民館 館長 兼 熊山図書館 館長 兼 教育総務課 熊山分室 分室長	深澤 等
建設事業部 上下水道課 主幹	小山 樹快
教育委員会 スポーツ振興課 主幹〈任期付〉	平尾 豊
保健福祉部 社会福祉課 主査 〈農林水産省へ退職派遣〉	大饗 剛
市民生活部 環境課 主任	東 一徹
市民生活部 市民課 主事 〈岡山県国民健康保険団体連合会へ帰任〉	菅原 香織
保健福祉部 赤坂ひまわりこども園 保育士	岡 絵梨香
保健福祉部 赤坂ひまわりこども園 保育士	田口さくら
保健福祉部 周匝保育園 保育士	岩崎 楓

旧 職	氏 名
教育委員会 いわなし幼稚園 教諭	石井 李香
教育委員会 山陽幼稚園 教諭	原田 悟
教育委員会 ひかり幼稚園 教諭	日名奈緒実
教育委員会 ひかり幼稚園 教諭	實盛 栞奈
保健福祉部 赤坂ひまわりこども園 調理員	山本美津子
教育委員会 磐梨中学校 校務員	中島 清子
保健福祉部 熊山診療所 技師長	松原 親作
保健福祉部 熊山診療所 看護師長補佐	高原 祥恵
消防本部 通信指令室 室長	納所 浩典
消防署 副署長 兼 消防本部 警防課 課長補佐	寺町 慎也
熊山支所 産業建設課 主事〈再任用〉	岩本 良彦
赤坂支所 市民生活課 主事〈再任用〉	正好 尚昭
市民生活部 環境課 赤磐市環境センター 技術員 〈再任用〉	右遠 泉
市民生活部 環境課 赤磐市環境センター 技術員 〈再任用〉	苅田 誠
教育委員会 東学校給食センター 調理員〈再任用〉	藤友 真弓
教育委員会 東学校給食センター 調理員〈再任用〉	入谷 優子
教育委員会 仁美小学校 校務員〈再任用〉	中田知恵子
消防本部 警防課 主事 兼 通信指令室 主事〈再任用〉	小竹森美宏

## ●新規採用職員

所 属 ・ 職 名	氏 名
産業振興部 農林課 参事 兼 建設事業部 地域整備推進室 参事 〈農林水産省から派遣〉	三田 義雄
教育委員会 学校教育課 主任〈岡山県から派遣〉	片山 洋平
産業振興部 商工観光課 主幹 〈株式会社ジャルセールスから派遣〉	嶽 昭彦
産業振興部 農林課 主任 〈農林水産省から帰任〉	小西 弘之
財務部 管財課 主事補	奈須 雅子
財務部 税務課 主事補	多田 圭吾
財務部 税務課 主事補	船橋幸乃花
保健福祉部 子育て支援課 主事補	辻岡 彩菜
保健福祉部 介護保険課 主事補	馬山 穰暢
保健福祉部 赤坂ひまわりこども園 保育士	寺門 綾音
保健福祉部 赤坂ひまわりこども園 保育士 〈任期付〉	村上 由貴
保健福祉部 周匝保育園 保育士	松崎 由衣

所 属 ・ 職 名	氏 名
保健福祉部 佐伯北保育園 保育士	山本 麻結
保健福祉部 熊山診療所 看護師	倉本 恵
産業振興部 商工観光課 主査	越山 孝子
産業振興部 商工観光課 主事補	太河原 結
建設事業部 建設課 主事補	万道 一矢
建設事業部 上下水道課 主事補	市川 翔琉
教育委員会 山陽北幼稚園 教諭	寺岡 ひな
教育委員会 桜が丘幼稚園 教諭	中村 希紗
消防本部 消防総務課 消防士	太田 蓮
消防本部 消防総務課 消防士	西田 朝香
消防本部 消防総務課 消防士	小倉 大知
市民生活部 環境課 主事〈再任用〉	元宗 昭二
保健福祉部 社会福祉課 主事〈再任用〉	作本 直美
保健福祉部 赤坂ひまわりこども園 調理員 〈再任用〉	山本美津子
熊山支所 産業建設課 主事〈再任用〉	深澤 等
教育委員会 仁美小学校 校務員〈再任用〉	中島 清子



# の状況

市職員の給与は、給与条例などの審議を通じ、また予算書や決算書において公表していますが、市民の皆さんに、より一層のご理解をいただくため、その状況についてお知らせします。

■ 問い合わせ先 / 本庁総務課 ☎955-4782

## ④ 特殊勤務手当(令和3年4月1日現在)

区 分		全職種
職員全体に占める手当支給職員の割合 (令和2年度)		22.7%
支給対象職員1人当たり平均支給年額 (令和2年度決算)		161千円
手当の種類(手当数)		8
手当の名称	主な支給対象職員	主な支給対象業務
防疫等作業手当	防疫作業従事職員	感染症の防疫業務
ごみ処理手当	ごみ処理作業従事職員	ごみの処理業務
医師及び薬剤師業務手当	医師・薬剤師	医師の業務 薬剤師の業務
訪問看護ステーション業務手当	訪問看護ステーション勤務職員	自宅などで待機する場合
出動手当	消防職員	救急救助、火災などへの出動業務
夜間通信勤務手当	消防職員	夜間の通信業務
高所作業手当	消防職員	高所での訓練、消防活動業務
新型コロナウイルス感染症に係る特例	消防職員	新型コロナウイルス感染症の患者もしくはその疑いのあるものに接して行う作業

## ⑤ その他(令和3年4月1日現在)

扶養手当	区 分	月 額
	配偶者	6,500円
	子	10,000円
	父母など	6,500円
	満16歳の年度初めから満22歳の年度末までの子	1人につき 5,000円加算
住居手当	借家(月額16,000円を超える家賃を支払っている場合、家賃の月額により)支給限度額月額28,000円	
通勤手当	交通機関利用職員	定期代の月額(支給単位期間に基づく)支給限度額 55,000円
	交通用具利用職員	通勤距離区分により支給(月額2,400円~31,600円)

## 9) 特別職の報酬などの状況(令和3年4月1日現在)

区 分	給料・報酬月額	※期末手当支給割合			
		6月期	12月期	計	
給 料	市 長	890,000円	1.475 月分	1.475 月分	2.95 月分
	副市長	700,000円			
	教育長	640,000円			
報 酬	議 長	455,000円	1.675 月分	1.675 月分	3.35 月分
	副議長	380,000円			
	議 員	350,000円			

※実支給割合は、市長、副市長の場合、上記率に140/100を、議長、副議長、議員の場合、115/100を乗じて得た割合となります。

## 10) 定員(部門別職員数)の状況(各年4月1日現在)

区 分	職員数(人)		対前年 増減数	主な増減理由
	令和 3年	令和 2年		
一 般 行 政	議 会	5	5	
	総 務	88	83	5 新規採用職員及び異動による増
	税 務	19	18	1 異動による増
	民 生	59	57	2 新規採用職員補充による増
	衛 生	38	38	
	労 働			
	農 水	21	21	
	商 工	10	11	△1 異動による欠員不補充
	土 木	20	20	
小 計	260	253	7	
教 育	75	79	△4	退職者不補充及び再任用短時間勤務職員の配置による減
消 防	79	79		
公 営 企 業 等	病 院	26	27	△1 退職者不補充による減
	水 道	9	9	
	下水道	8	6	2 新規採用職員補充による増
	その他	31	31	
小 計	74	73	1	
合 計	488	484	4	

※職員とは、一般職の職員をいい休職者・派遣職員を含み非常勤職員および再任用短時間勤務職員を除きます。

※職種等の計上方法が異なるため、他表の職員数と差を生じる場合があります。

# 市職員給与・定員管理

## 1) 人件費の状況(令和2年度普通会計決算)

住民基本 台帳人口	歳出額 (A)	人件費 (B)	人件費率 (B/A)	〈参考〉 令和元年度の 人件費率
(令和3年1月1日) 43,925人	千円 24,988,114	千円 3,914,727	15.7%	18.3%

※人件費には、議員、首長などの報酬、給料などが含まれています。

## 2) 職員給与費の状況(令和2年度普通会計決算)

職員数 (A)	給 与 費				1人当たり 給与費 (B/A)
	給 料	職員手当 (期末・勤勉 除)	期末・勤勉 手当	計(B)	
411人	千円 1,403,187	千円 288,774	千円 570,976	千円 2,262,937	千円 5,506

※職員手当とは、扶養手当、通勤手当、時間外勤務手当、管理職手当などです。

## 3) 職員の平均給料月額及び平均年齢の状況(令和3年4月1日現在)

区 分	平均給料月額	平均年齢	
一般行政職	赤磐市	316,127円	42.6歳
	国	325,827円	43.0歳

## 4) 職員の初任給の状況(令和3年4月1日現在)

区 分	赤磐市	国	
一般行政職	大学卒	182,200円	182,200円
	高校卒	150,600円	150,600円

## 5) 職員の経験年数別・学歴別平均給料月額の状況(令和3年4月1日現在)

区 分	経験年数10年	経験年数15年	経験年数20年	
一 般 行政職	大学卒	250,000円	298,620円	321,820円
	高校卒	-	-	-

## 6) 一般行政職の給与水準の状況(令和3年4月1日現在)

ラスパイレズ指数	95.9
----------	------

※ラスパイレズ指数とは、国家公務員の給与水準を100とした場合の地方公務員の給与水準を示す指数です。



## 7) 一般行政職の職務分類別職員数の状況(令和3年4月1日現在)

主な職務内容	主事補	主 事	係 長	主 幹
行政職給料表 (一)	1級	2級	3級	4級
職員数	37人	19人	78人	37人
構成比	15.6%	8.0%	32.9%	15.6%

主な職務内容	課長補佐	課 長	部 長	計
行政職給料表 (一)	5級	6級	7級	
職員数	21人	30人	15人	237人
構成比	8.9%	12.7%	6.3%	100.0%

※表示単位未満四捨五入のため、積み上げと合計が一致しない場合があります。

## 8) 職員手当

### ①期末・勤勉手当(令和3年4月1日現在)

区 分	支 給 割 合	
	期末手当	勤勉手当
6月期	1.275月分	0.950月分
12月期	1.275月分	0.950月分
計	2.55月分	1.90月分
制度上の段階、職務の級などによる加算措置		有

### ②時間外勤務手当(令和2年度決算)

支 給 総 額	114,568千円
職員1人当たり平均支給年額	383千円

### ③退職手当(令和3年4月1日現在)

区 分	自己都合	勸奨・定年
勤続20年	19.6695月分	24.586875月分
勤続25年	28.0395月分	33.27075月分
勤続35年	39.7575月分	47.709月分
最高限度額	47.709月分	47.709月分
1人当たり平均支給額(令和2年度)		10,018千円

令和4年  
4月から

# 水道使用量の検針が 2か月に1回に 変わりました

請求はこれまでどおり毎月請求です



これまで、水道の使用量を毎月検針していましたが、水道事業・下水道事業のコスト削減の一環として、令和4年4月から2か月に1回の隔月検針に変わりました。

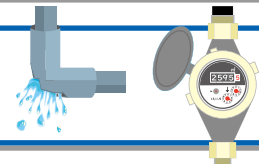
水道管路や施設は、老朽化による維持・更新などの費用が、これまで以上に必要になると予想されています。将来を見据えた経費節減の取り組みですので、ご理解とご協力をお願いします。

量水器（水道メーター）の数値を確認する「検針」が、2か月に1回に変わりました。「水道使用水量等のお知らせ」（検針票）の発行も2か月に1回になりました。

Check!

料金の請求については、2か月分の使用水量を2等分（奇数の場合は、奇数月に加算）して計算し、これまでどおり毎月請求させていただきます。

定期的にメーターをチェックするなど、宅内の漏水に注意してください。



注意

この変更による新たな手続きや支払いが発生することは一切ありませんので、特殊詐欺などにはくれぐれもご注意ください。

## 検針・請求の流れ

検針		検針		検針		検針		検針	
2月	3月	4月	5月	6月	7月	8月	9月		
水道使用期間		水道使用期間		水道使用期間		水道使用期間		水道使用期間	
2月検針分を3月に請求（従来通り）		3月検針分を4月に請求（従来通り）		調整月（請求なし）	5月検針分の1/2を6月に請求	5月検針分の1/2を7月に請求	7月検針分の1/2を8月に請求	7月検針分の1/2を9月に請求	

※令和4年5月から隔月で検針を行いますので、料金は6月請求分から水道などを使用した月の2か月後に請求させていただきます。調整月の5月のみ、請求（納付書の送付・口座引落し）を行いません。





## 水道・下水道に関するよくあるご質問



？ 水道の開栓・閉栓（引越しなど）をするときは？

！ 必ず届け出が必要ですので、上下水道課にご連絡ください。閉栓の届け出がない場合は、使用水量がなくても料金が継続して発生します。



？ 水道管が漏水していたときは？

！ 量水器から先は使用者個人の管理になりますので、漏水にかかる修理・料金の負担も使用者個人になります。まずは一刻も早く修理をご依頼ください。埋設箇所の漏水など一定の要件を満たす場合は、減免制度がありますので、上下水道課にご相談ください。

？ 修理はどこに頼んでもいいの？

！ 漏水減免の要件にもなりますので、必ず赤磐市の指定給水工事事業者にご依頼ください。指定給水工事事業者は、市ホームページに掲載しています。



？ 下水道の排水管が詰まったときは？

！ 宅内の排水管は使用者個人の管理になりますので、排水設備を施工した業者または赤磐市の下水道排水設備指定工事店にご依頼ください。指定工事店は市ホームページに掲載しています。

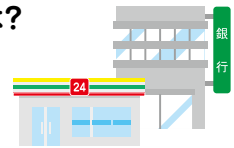
？ 水道料金などの納入期限を過ぎてしまったときは？

！ 「納付書」の期限を過ぎても、市役所窓口でお支払いいただけます。「口座振替」の場合は、前月分に限り翌月再振替をしますので、口座に前月・当月分の金額以上の入金をお願いします。



？ 水道料金などの支払方法は？

！ 市役所窓口・金融機関・コンビニなどで支払いができる「納付書」の郵送と、金融機関からの「口座振替」が選びいただけます。



？ 水道料金などの支払いが滞ったときは？

！ 再請求（督促・催告など）を経ても支払いがない場合は、順次給水を停止させていただきます。再度請求するための費用も必要となりますので、必ず期限内にお支払いください。

## 使用者の皆さんへお願い

- 検針のため、市が委嘱した検針員が量水器ボックスのある敷地内へ立ち入らせていただきますので、量水器ボックス周辺は検針しやすいように管理をお願いします。
- 水道料金などは、毎月納期限内に納付いただきますよう、お願いします。

問い合わせ先

本庁 上下水道課 ☎ 955-2743

# 読者の 広場

☎秘書広報課 ☎(955)4770

このコーナーでは  
皆さんからの投稿を  
お待ちしております。  
7月号は5月19日(休)が  
記事の締め切りです。



赤磐市マスコットキャラクター  
あかいわももちゃん

## 催し あかいわほほえみプラザ イベント・健康講座のご案内

- ◇ふれあい健康教室 (※予約制)
  - 日時／5月24日(火) 午後1時30分～3時
  - 講師／高見博子さん (環太平洋大学 非常勤講師)
  - 定員／40人
  - 持ち物／タオル (手ぬぐい)
  - 申込期限／5月20日(金)
  - ◇娯楽イベント「足王乃湯」ハワイアンステージ (生バンド演奏とフラダンス)
  - 日時／5月21日(土) 午前10時30分～正午
  - 演者／アロハメイツ、エオノ・プア・マリエ
  - ◇共通事項
  - 場所／あかいわほほえみプラザ
  - 参加費／無料
  - 問い合わせ・申し込み先
  - あかいわほほえみプラザ ☎(955)37732
- ※マスクを着用し、動きやすい服装でお越しください。

投稿

## 白梅俳句の会

此処かしこ恋の雲雀の有頂天 …… 大倉 白帆  
 春の川稚魚一列に見ゆる底 …… 今川 千代  
 風吹けば漂うままの残り鴨 …… 大平千都子  
 梅三分やうやく整ふ申告書 …… 国方 一航  
 2022春ウクライナの友に泣く …… 香坂 眉子  
 初桜望みを胸に定期券 …… 小林 澄子  
 残菜で作るチャーハンあたたかし …… 小林 美鈴  
 晩学は気随気儘に梅花祭 …… 杉原 穰  
 浮きつきと予定の埋まる花巡り …… 高本 徳子  
 養生の身に匂ひくる爛の酒 …… 高山 嘉子  
 何事も八掛にして春浅し …… 椿 晃  
 賑やかに味噌搗きし頃みな笑顔 …… 中尾かすみ  
 中天にかかる半月春浅し …… 能勢美意子  
 地下道は昭和の名残三鬼の忌 …… 花房 典子  
 土塊を押し挙げ芽を出すチユリッ …… 林 佳子  
 残り火に芋投げ入れて待つ子供 …… 藤澤 幾子  
 春寒や亀の子束子ある厨 …… 南 登  
 土筆たち立ち入り禁止の内に居り …… 三宅陽陽空  
 春菊を双手に受ける笑顔かな …… 森 順子  
 春かなしコーヒー残し経済紙 …… 森本 宏  
 雛飾夢を残して古りにけり …… 矢吹千恵子  
 天空も川面も広し残り鴨 …… 吉岡 文子

※新型コロナウイルス感染症拡大防止のため、ここに  
掲載している催しが中止や延期、内容変更となる場  
合があります。詳しくはお問い合わせください。

あなたの身近な  
SDGs



市内で取り組んでいるSDGs  
に関する事業を紹介します。

困ったなと思ったら、まず相談!



5月は「消費者月間」です。  
「考えよう!大人になること、  
気を付けること～18歳から  
大人に～」というテーマで、  
だまされない消費者・自分で  
考える消費者になるための  
取り組みが全国的に実施され  
ています。新型コロナウイルス  
感染症により、新しい生

活様式が浸透し始めた一  
方で、岡山県消費生活セン  
ターがまとめた2020年度  
の相談件数は、大幅に増  
加しており、巣ごもり需要を反映したインターネット  
関係のトラブルなど、若者が陥りやすいトラブルが増  
えています。

市では、このような消費生活に関する相談を受け  
付ける窓口として、消費生活センターを開設していま  
す。相談は無料で、来所、電話でも対応していますの  
で、日常生活の中で困ったことが起きたら、一人で判  
断せずに、ぜひ赤磐市消費生活センター(☎955-4  
783)に相談してください。



## 100歳おめでとうございます

小池 房子さん(小鎌)

3月2日で100歳を迎えられた小池さんのお祝いに、3日、市長が訪問しました。趣味の英会話、社交ダンス、コーラスなどを満喫。長寿の秘訣は、よく体を動かし、楽しみながら好きなことに取り組むことだそうです。



西山 藤江さん(黒沢)

3月6日で100歳を迎えられた西山さんのお祝いに、7日、市長が訪問しました。ここ数年は、新聞コラムを丁寧に書き写すのが日々の楽しみ。長生きできたのは、家族がよく面倒を見てくれたおかげだそうです。

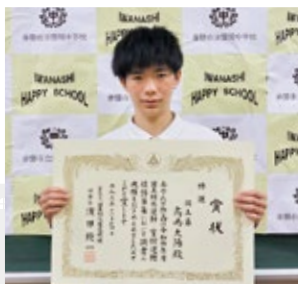


## 国土緑化運動・育樹運動標語で特選!

高嶋 大陽さん(磐梨中)

令和4年用育樹運動標語の部で特選「国土緑化推進機構理事長賞」を受賞されました。

〈受賞作品〉  
「育てよう 優しい心と豊かな緑」



# TOWN TOPICS

タウン・トピックス

## 若手新規就農者を激励

農林業就業奨励金贈呈式

3月11日、玉田拓斗さん(奥吉原)と武本卓紘さん(奥吉原)に岡山県農林漁業担い手育成財団と市から農林業就業奨励金を贈呈しました。将来にわたり専業として農業経営を続け、地域農業発展の中核的な担い手として安定的な農業経営を支援するための奨励金です。



## 安心・安全な医療体制の確保のために

佐伯北診療所へ岡山大学から医師派遣

3月24日、岡山大学と協定を締結し、4月から佐伯北診療所を活動拠点とする赤磐総合診療医学講座が開設されました。これにより、市北部の地域医療の充実に向けた研究・教育のため、医師2人が派遣されました。今後も地域の医療体制の充実に取り組んでいきます。





## 災害時に備えて…

### 災害備蓄倉庫配備

日本赤十字社岡山県支部から熊山武道館に備蓄倉庫が配備されました。災害に備えて活用します。



## 貴重な歴史遺産を次世代へ継承

### 史跡両宮山古墳墳丘裾保存整備工事

日本遺産構成文化財の両宮山古墳で、昨年10月から3月にかけて、内濠の水を抜き保存整備工事を行いました。この工事は平成29年度から毎年、工区を分けて行っているもので、前方後円墳の前方部の一部を残すのみとなりました。



工事によって、墳丘裾の浸食と崩落を防ぎ、古墳を未来に継承することができます。

工事によって、墳丘裾の浸食と崩落を防ぎ、古墳を未来に継承することができます。

## 弥生時代から古代の集落の様子が明らかに

### 斎富遺跡の発掘調査

昨年9月から3月にかけて、斎富・南方地区ほ場整備事業に伴い、斎富遺跡の3か年目の発掘調査を行いました。過



去2年間の調査では縄文時代から中世までの人々の暮らしが分かるさまざまな遺物が出土しました。

今回の調査では、弥生時代から古代にいたる時期の掘立柱建物や溝、たわみなどを確認しました。特に、6世紀末～7世紀代と考えられる土器と一緒に炉壁やふいごの羽口などの製鉄・鍛冶関連遺物が出土し、斎富遺跡を考えるうえで貴重な成果となりました。

## 郷土学習に活用します

### 書籍『新設灌漑用水沿革記』の寄贈

3月3日、本市出身の岡山理科大学名誉教授・野上祐作さんから、書籍『新設灌漑用水沿革記』を寄贈いただきました。野上さんは、明治初めの周匝村周辺での灌漑用水の建設や、吉井川に井堰を築いたときの沿革を現代でも読みやすい形に書籍としてまとめ直されました。

書籍は、資料館・図書館などに配架し、郷土学習のための貴重な資料として活用させていただきます。



## 「ええわあ、あかいわ。」

### 新しい移住パンフレット完成

市への移住を促進するために、新しい移住パンフレット「ええわあ、あかいわ。」を作成しました。現在の暮らし方や移住までの経緯、これから移住を考える人へのアドバイスなど、移住した人へのインタビューに加えて、市について数字で紹介した「赤磐ってどうなん!？」というページも設けています。「移住・定住ポータルサイト」にも掲載していますので、ぜひご覧ください。



## 城山公園を目指して

ウォーキングDAY

3月8日、吉井中学校1・2年生35人が、城山公園までウォーキング。公園では、城山公園まつり実行委員の皆さんと一緒に、園内の清掃作業を行いました。城山公園は桜やツツジのつぼみがふくらみかけており、参加者は春の訪れで花々が咲き誇る風景に思いをはせていました。



## 手作りの看板が完成!

軽部小学校創立150周年

軽部小学校の正門前にカラフルな看板が設置されました。創立150周年を地域の皆さんに広くお知らせするために、記念事業実行委員会が発案し、児童全員が描いたイラストを基に学校がデザイン、児童有志とともに完成させました。来年3月まで設置予定です。



令和3年度6年生

## 今月の表紙・編集者のつぶやき

▶ 市内で桃の花が満開を迎えました。青空の下、かわいいピンク色の花や鮮やかな緑色の新芽に、春の訪れを感じることができました。夏に旬を迎える甘くておいしい桃が今から楽しみです。(井上)

## 赤磐の魅力 راラジオで発信!

FM開局2周年記念特別番組放送

3月6日、FM赤磐中継局の開局2周年を記念し、特別番組「みんな一緒にレディオモモあかいわ」を2時間の生放送でお届けしました。新型コロナウイルス感染症対策のため会場を吉井会館からレディオモモ本社スタジオに変更しましたが、防災情報や吉井地域の紹介、あかいわ広報大使の福田廉之介さんの生演奏など、盛りだくさんの内容で放送しました。



## 地域防災体制の強化を目指し

消防団協力事業所表示証交付式

2月8日、消防本部で交付式が開催され、新たに認定された大和コアファクトリー株式会社の代表に、市長から表示証が交付されました。

〈交付事業所〉

- 大和コアファクトリー株式会社





食のわ あかいわ  
健幸レシピ

あかいわ1日5皿の野菜料理を食べる合言葉

「まいにちベジ」

- ① 毎食食べよう
- ② いつもより1皿プラス
- ③ 煮て！チンして！かさを減らしてたくさん食べよう
- ④ ちょっとずついろいろな種類の野菜を選ぼう
- ⑤ ベジファーストで、「いただきます」をしたらまず野菜から
- ⑥ 上手に活用！冷凍野菜や作り置き



※作り方の動画はこちら

チンゲンサイの豚肉ロール

●材料（2人分）

- チンゲンサイ…葉大10枚（1～2株）  
豚ロースしゃぶしゃぶ用…10枚（100g）  
塩…少々
- A { だし汁…150ml しょうゆ…小さじ2  
みりん…小さじ2 料理酒…大さじ1
- B { 片栗粉…小さじ1/2  
水…小さじ1
- バター…5g かつお節…適量  
練りからし…少々（お好みで）

●作り方

- ①チンゲンサイは根元から1枚ずつはがして耐熱容器に入れ、ラップをかけて600wのレンジで3分加熱する。
- ②①を広げ、豚肉をのせて塩をふり、芯の方から巻いていく。
- ③フライパンにAを入れて一度煮立たせたら②の巻き終わりを下にして重ならないように並べて弱火にし、ふたをする。途中、煮汁をかけながら5～6分煮る。
- ④豚肉ロールを取り出して皿に盛る。煮汁にバターを加えて再度煮立たせたら、Bでとろみをつけて豚肉にかけ、かつお節をふる。お好みで練りからしを添える。



1人分のエネルギー 195kcal/塩分 1.3g/野菜量 110g

今月の地場産食材 ▶▶▶ チンゲンサイ

チンゲンサイは1年を通して出回りますが、旬は春（3～6月）と秋（9～10月）です。

チンゲンサイには、風邪の予防、美肌に効果のあるカロテンや便秘の解消、悪玉コレステロールを増えにくくする働きがある食物繊維が豊富に含まれています。



今年度、4回シリーズで赤磐市の旬の食材を使ったレシピを掲載します。次回は8月号に掲載予定ですので、ぜひご覧ください。

●問い合わせ先／本庁健康増進課 ☎955-1117

