

# 広報あかしのね

JUN. 2023  
6  
NO.219

P2 令和5年度 入園式・入学式

P3 水害時の避難指示について

P4-5

赤坂地域の魅力ある学校づくりに関するアンケート調査結果報告



令和5年度

# 入園式・入学式

ふんわりと春色に染められた4月、市内の幼稚園、小学校、中学校で令和5年度の入園式・入学式が行われました。

式では一人ずつ名前を呼ばれると元気よく「はい」と返事をする姿が見られ、新入園児、新入生たちは、これから始まる新たな生活や新しい友達との出会いに胸を躍らせて、スタートを切りました。



## 令和5年度 園児数・児童数・生徒数一覧(令和5年4月1日現在)

### ●保育園園児数

園名	定員(人)
山陽桜保育園	100
山陽いろは保育園	120
山陽国分寺保育園	60
さんこう保育園	70
清風いろは保育園	150
桜が丘地域保育センター	100
さくらが丘保育園	140
とよた保育園	60
さくらんぼ保育園	80
周匝保育園	40
佐伯北保育園	40
仁美保育園	30
入園者数 869人(令和5年4月1日現在)	

### ●認定こども園園児数

園名	定員(人)
いちじょうの森こども園	95
あすなるこども園	220
赤坂ひまわりこども園	100
入園者数 376人(令和5年4月1日現在)	

### ●幼稚園園児数

園名	園児数(人)
山陽幼稚園	66
山陽西幼稚園	14
ひかり幼稚園	67
山陽北幼稚園	59
いわなし幼稚園	14
桜が丘幼稚園	30
計	250

### ●中学校生徒数

学校名	全校生(人)
高陽中学校	228
桜が丘中学校	612
赤坂中学校	68
磐梨中学校	183
吉井中学校	51
計	1,142

### ●小学校児童数

学校名	全校生(人)
山陽小学校	428
山陽西小学校	167
山陽東小学校	618
山陽北小学校	485
石相小学校	87
軽部小学校	39
笹岡小学校	13
豊田小学校	83
磐梨小学校	78
桜が丘小学校	366
城南小学校	79
仁美小学校	27
計	2,470

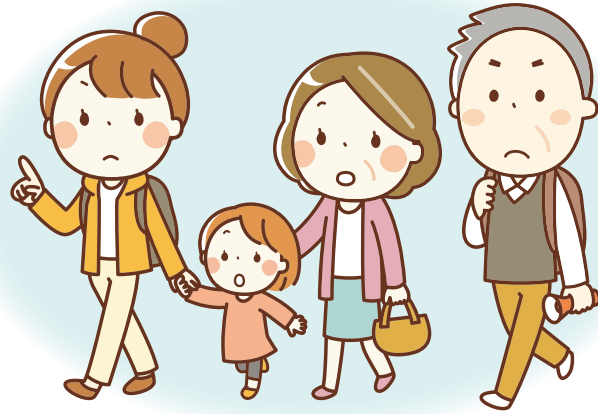


# 水害時、「避難指示」で 全員避難!!

水害時に市民の皆さんにとっていただくべき行動を5段階で示す警戒レベルで2番目に高い「警戒レベル4」にあたる避難情報は「避難指示」です。

避難情報が発令されたら、早めに安全な場所へ「立ち退き避難（水平避難）」できるように、事前にハザードマップなどで自宅や職場周辺の災害リスクを把握し、避難所や避難経路の確認をしておきましょう。

最も警戒度が高い「警戒レベル5」の名称は「緊急安全確保」です。すでに安全な避難ができず、命が危険な状況です。自宅の中や自宅付近の安全な場所で、少しでも浸水や土砂災害の危険が少ない所に身を寄せましょう。ただし、「屋内安全確保（垂直避難）」



は最善の対応が取れないときの行動であり、身の安全を確保できるとは限らないため、注意が必要です。

※「警戒レベル3」の「高齢者等避難」では、高齢者や障がいがある人など避難するのに時間がかかる人は、避難を開始してください。

警戒レベル	避難情報など	
5	 災害発生 又は切迫	きんきゅうあんぜんかくほ <b>緊急安全確保</b> ※1
~~~~ < 警戒レベル4までに必ず避難！ > ~~~~		
4	 災害の おそれ高い	ひなんしじ <b>避難指示</b>
3	 災害の おそれあり	こうれいしゃとうひなん <b>高齢者等避難</b> ※2
2	 気象状況悪化	大雨・洪水・高潮注意報 (気象庁)
1	 今後気象状況 悪化のおそれ	早期注意情報 (気象庁)

※1 市町村が災害の状況を確実に把握できるものではないなどの理由から、警戒レベル5は必ず発令される情報ではありません。

※2 警戒レベル3は、高齢者等以外の人も必要に応じ普段の行動を見合わせ始めたり、避難の準備をしたり、危険を感じたら自主的に避難するタイミングです。

●問い合わせ先／くらし安全課 ☎955-2650

# 赤坂地域の魅力ある学校づくりに関する アンケート調査結果報告（概要）

## 1. 調査の目的

赤坂地域の3小学校（石相・軽部・笹岡）の今後を考えるにあたって、地域の多様な実情や意向を魅力ある学校づくりの参考にするため

## 2. 調査方法

- 赤坂地域全世帯への郵送による配付・回収
- 無記名

## 3. 調査期間

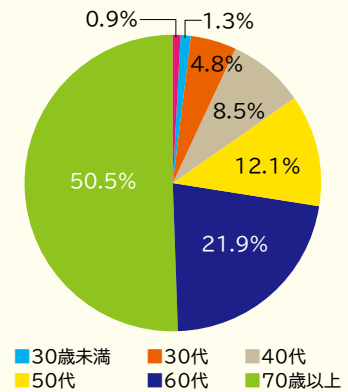
- 配付：令和4年12月26日(月)から
- 回答：令和5年1月13日(金)まで

## 4. 調査結果

### 問1 居住学区

対象者	回答		回収率
	数	割合	
石相学区	316	46.1%	36.7%
軽部学区	230	33.5%	40.4%
笹岡学区	135	19.7%	42.3%
地区不明	4	0.6%	
合計	685	100%	39.1%

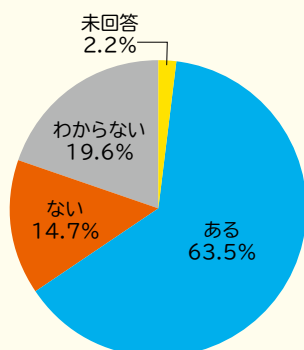
### 問2 年代



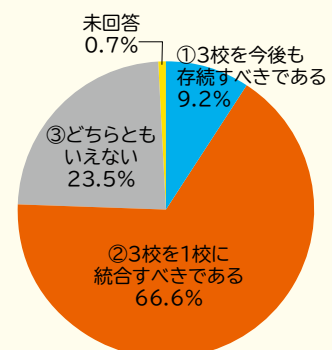
### 問3 子どもの状況 (高校生以下の有無)

	石相学区	軽部学区	笹岡学区	未回答	合計
①いる	90	66	40	2	199
就学前	34	15	12	0	
小学生	48	35	8	1	
中学生	24	21	9	1	
高校生	19	15	14	1	
②いない	226	164	94	1	485
未回答			1	1	1
合計	316	230	135	4	685

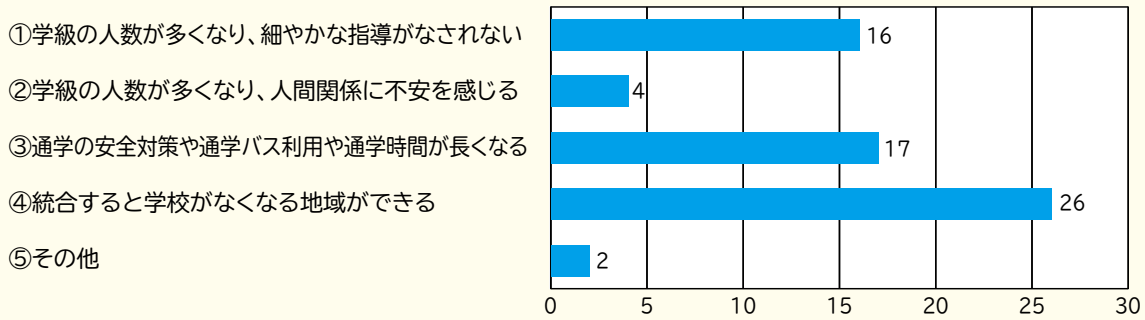
### 問4 存続・統合についての関心



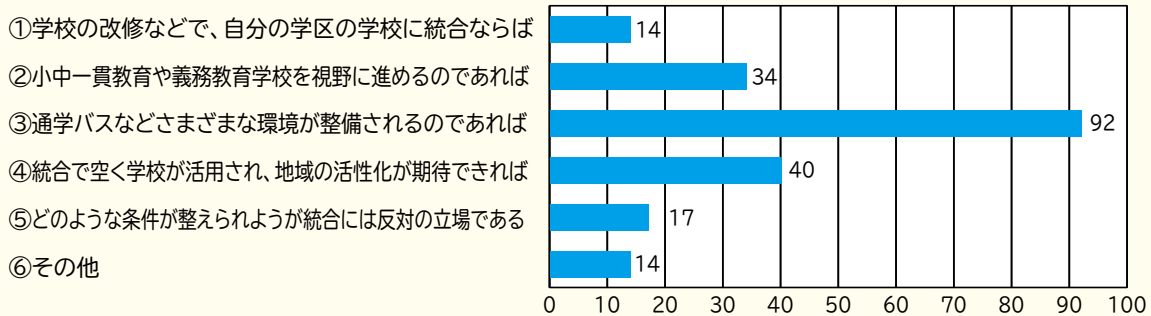
### 問5 存続・統合についての意見



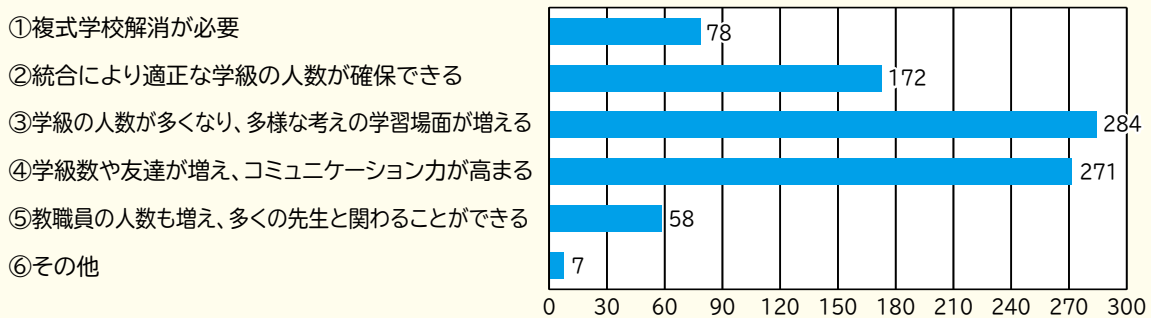
**問6-ア** 問5で①の「今後も存続すべきである」と回答した理由（最も近いもの1つ）。



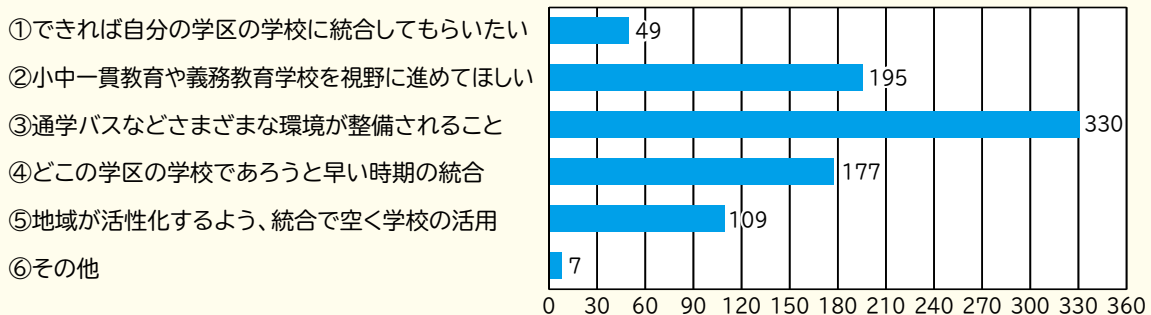
**問6-イ** 問5で①「今後も存続すべきである」、または③「どちらともいえない」と回答した場合、統合に向けて必要と考える条件（最も近いものを1つ）。



**問7-ア** 問5で②の「統合すべき」であると回答した理由（最も近いものを2つ）。



**問7-イ** 問5で②の「統合すべき」であると回答した場合、統合に向けて希望する条件（最も近いものを2つ）。



※アンケート調査結果の詳細は、市ホームページへ掲載しています。



# 特定健診を 受けましょう



岡山県国民健康保険団体連合会  
マスコットキャラクター  
「ハレルン」

日ごろかかりつけ医に通っている皆さん！  
健康管理に自信のある皆さん！  
そんな皆さんにこそ、ぜひ受けてほしい。  
それが「特定健診」です。



## 「特定健診とは…」

特定健診とは、40歳から74歳の皆さんを対象とした健診です。血液検査や尿検査などを行い、「メタボ」をはじめとする生活習慣病の早期発見や重症化予防を大きな目的としています。自分の健康状態を健診結果として数値で把握することは、自覚症状が現れにくい病気の発見につな

がるだけでなく、健康的な生活を続ける「はげみ」にもなるもの。

赤磐市国民健康保険に加入の皆さんへは、5月下旬に、受診券などを緑色のA4判封筒に入れて郵送しますので、封筒の中にあるパンフレットを確認し、自分にあった受診方法や日程を選んで受診しましょう。

市では、皆さんの健診結果を医療費削減対策につなげます。

血圧や血糖値などが気になる皆さんはもちろんのこと、日ごろからかかりつけ医に通っている皆さんも、健康管理に自信がある皆さんも、年に一度の健康チェックをお忘れなく！

また、定期的に通院している人は、費用負担なしで、かかりつけ医が検査結果を市へ報告してくれる場合がありますので、かかりつけ医へご相談ください。



## 赤磐市国保の人で、人間ドックや職場健診を受けた人へ



次の条件をすべて満たす人は、人間ドックの結果などを本庁市民課、各支所市民生活課へ提出してください。お礼にクオカード(1,000円分)をお渡しします。結果によっては、保健指導などのご案内をします。なお、令和5年度分の提出期限は、令和6年5月31日です。

- ・令和5年4月1日以前から、赤磐市国保に継続して加入している人
- ・令和6年3月末時点の年齢が40歳以上で、赤磐市国保の特定健康診査受診券を持っている人
- ・令和5年度に赤磐市国保の特定健診を受けていない人

## メタボは外見では判断できません

「メタボは太っている人の病気」と思っている人も多いと思いますが、実際は血糖値や血中脂質量、血圧などから総合的に判断するものです。やせているからといって安心できません。

## 毎年のメタボチェックで生活習慣病の重症化を予防しましょう

赤磐市民の死亡原因の約半数を占めているのは、がん・心臓病・脳卒中といった生活習慣病です。生活習慣病には、このほかにも糖尿病や高血圧などさまざまな病気がありますが、これらの病気は良くない生活習慣

### 生活習慣病とは？

高血圧症、脂質異常症、糖尿病など、食習慣、運動習慣、休養、喫煙、飲酒などの生活習慣が発症・進行に關与する病気のことです。



の積み重ねによって引き起こされます。

特に、メタボの状態では、血液の流れが悪くなる動脈硬化が起こり、心臓病や脳卒中といった命にかかわる病気の危険性が急激に高まります。

ところが、生活習慣病は、初期段階では自覚症状がほとんどありません。そのため、自覚症状が出たときにはかなり進行している可能性もあるのです。

だからこそ、自覚症状が出てからではなく、自分では分からない体の様子を把握するために、健診は毎年受けることが大切です。

## 特定健診の料金は集団健診も個別健診も1,000円です

### <特定健診のあらまし>

- 対象／40歳から74歳までの赤磐市国民健康保険被保険者
- 料金／①集団健診…1,000円 ②個別健診…1,000円
- 実施期間／①集団健診…10月～11月 ②個別健診…6月～12月

※個別健診とは、医療機関で健診を受ける方法です。

※健診の日程や会場は、広報紙と一緒に配布している「けんしんガイド」でご確認ください。

■検査内容／問診、身体計測、診察、血液検査、血圧測定、尿検査。医師の判断により心電図、眼底検査、貧血検査を追加で行うことがあります。（※集団健診では、心電図と眼底検査を全員に行います）

※赤磐市国民健康保険に加入していない人は、加入している健康保険組合などにご確認ください。



### 〈問い合わせ先〉

特定健診の受診券について

・市民課 国保年金班

☎(055) 11113

・赤坂支所市民生活課

☎(057) 22266

・熊山支所市民生活課

☎(095) 12114

・吉井支所市民生活課

☎(054) 11183

特定健診の内容・後期高齢者等健康診査の受診券について

・健康増進課

☎(055) 11117

市では、「赤磐市国民健康保険データヘルス計画」を策定しています。医療費状況の分析や、健康課題の抽出などを行ったものを市ホームページでご覧いただけます。



●このコーナーでは、暮らしに役立つ情報やコラムを掲載しています。

情報ボックス内でお知らせする市役所関係の電話番号は下記のとおりです。(市外局番086)

※仮移転後も電話番号の変更はありません。

- 本庁代表…………… ☎955-1111
- ▷政策推進課政策企画班…………… ☎955-2692
- ▷政策推進課地域創生班…………… ☎955-1220
- ▷くらし安全課…………… ☎955-2650
- ▷税務課市民税班…………… ☎955-0951
- ▷市民課市民サービス班…………… ☎955-1112
- ▷協働推進課…………… ☎955-1114
- ▷環境課…………… ☎955-5347
- ▷社会福祉課…………… ☎955-1115
- ▷子育て支援課…………… ☎955-2635
- ▷健康増進課…………… ☎955-1117
- ▷介護保険課介護保険班…………… ☎955-1116
- ▷農林課…………… ☎955-6174
- ▷商工観光課商工振興班…………… ☎955-2037
- ▷上下水道課管理班…………… ☎955-2743
- 赤坂支所代表…………… ☎957-2222
- ▷市民生活課市民生活班…………… ☎957-2226
- ▷市民生活課健康福祉班…………… ☎957-4822
- ▷産業建設課…………… ☎957-4824
- 熊山支所代表…………… ☎995-1211
- ▷市民生活課市民生活班…………… ☎995-1214
- ▷市民生活課健康福祉班…………… ☎995-1293
- ▷産業建設課…………… ☎995-1217
- 吉井支所代表…………… ☎954-1111
- ▷市民生活課市民生活班…………… ☎954-1183
- ▷市民生活課健康福祉班…………… ☎954-1374
- ▷産業建設課…………… ☎954-1366
- 教育委員会
- ▷学校教育課…………… ☎955-0972
- ▷社会教育課…………… ☎955-0783
- ▷熊山公民館…………… ☎955-1360
- ▷熊山分室…………… ☎995-1360
- 消防本部…………… ☎955-2244
- ▷警防課救急係…………… ☎955-2254
- エコプラザあかいわ…………… ☎955-1560

※防災行政無線放送聞き直し(自動応答装置)…………… ☎955-1390

〈市広報ラジオ番組〉

レディオモモ FM79.0MHz

▶「元気です。あかいわ」  
毎月第1・3金曜日  
午前8時30分～ 約55分間



・中学生の部

■応募規定／応募作品は自由詩で、未発表の本人の作品に限りません。作品は1人1点で、400字詰め原稿用紙3枚以内で縦書き。必ず「題名」と「名前」を明記してください。所定の応募用紙を添付するか、作品の裏に作者の①名前(ふりがな) ②住所 ③電話番号 ④学校名・学年を明記してください。  
■募集期間／6月1日(木)～9月30日(土)(当日消印有効)  
■問い合わせ・申し込み先／教育委員会熊山分室

世界の昔遊び体験

世界の伝統的な遊びができるイベントを開催します。自分だけのお気に入りの遊びを見つけませんか。家族や友達を誘って、多様な文化を体験し、外国に行った気分を遊んでみましょう。ぜひお越しください。  
■日時／7月2日(日) 午前10時～正午  
■場所／熊山英国庭園

募集

いざというときのために救命処置の知識と技術を!

消防本部・消防署では、定期的に救急講習を実施しています。大切な命を守るため、皆さん応急手当・心肺蘇生法を学びませんか。  
■日時／6月25日(日) 午前9時～正午  
■場所／消防署北出張所会議室  
■対象／一般  
■受講人数／5人程度  
■参加費／無料

二十歳の集いの開催と実行委員募集のご案内

令和6年赤磐市二十歳の集いは次の日程で開催します。対象者には、11月下旬にご案内します。また、現在は市外在住で、赤磐市で開催する式典に参加を希望する人は社会教育課までご連絡ください。  
■日時／令和6年1月7日(日) 午前11時～  
■対象／平成15年4月2日

二十歳の集い実行委員を募集します!

市では、実行委員が中心となって、二十歳の集いの企画・運営を行っています。二十歳の集いの運営に、あなたも実行委員として参加してみませんか。友達と一緒にの応募も大歓迎です。  
■内容／二十歳の集いの進行・運営(当日の受付・司会・謝辞など)  
■活動／企画・運営の打ち合わせのため、5回程度の実行委員会を行います。  
■募集人数／15人程度

第21回永瀬清子賞詩作品募集

詩人・永瀬清子のふるさと赤磐市では、岡山県内の小中学生の皆さんから詩を募集します。表彰は、令和6年2月に開催する朗読会で行います。  
■応募部門  
・小学校下学年の部(1～3年生)  
・小学校上学年の部(4～6年生)



■内容／日本の文化を感じる昔遊びや、外国で親しまれているゲームを体験できる、遊び体験ブース(無料)、飲食店(有料)

■申し込み先／二次元コードからお申し込みください。当日参加も可能です。

■問い合わせ先／政策推進課政策企画班



**赤平市移住者交流会**

赤平市へ移住した人を対象とした移住者交流会を開催します。「他の移住者とながりたい」、「移住者同士楽しくおしゃべりたい」など移住した仲間と出会うチャンスです。お気軽にご参加ください。

■日時／6月25日(日) 午前10時～正午

■場所／熊山英国庭園ホール

■定員／30人程度

■問い合わせ・申し込み先／政策推進課地域創生班



**赤平市地質資源公開講座(全6回予定)**

◇第1回：プロローグ～あか

いわの大地(ジオ)～

■日時／6月17日(土) 午後1時30分～4時

■場所／中央公民館大集会室

■内容／市内各所の地質資源(ジオ)の魅力や、たくさんの映像や岩石試料を用いて、楽しく詳しく学びます。ジオに興味のある人なら誰でも参加できます。

■定員／100人程度

■参加費／市民無料、市外在住者500円

■申し込み先／二次元コードからお申し込みください。



■今後の講座開催予定

山陽・赤坂・熊山・吉井それぞれので地質資源の解説、モデルコースなどを学ぶ講座を各地域で開催予定です(第2回～第5回)。最終回(第6回)は、講座のまとめとして地質資源を守り、地域に活かしていくなど、地質資源の今後の可能性について考えます。講座開催日時・会場などは、

詳細が決まり次第、広報あかいわでお知らせします。

■問い合わせ先

・NPO法人地球年代学ネットワーク事務局

☎086(201)3131  
E-mail: office@jgnet.org

**税務職員募集**

国税庁では、税務職員を募集しています。

■受験資格

①令和5年4月1日に高等学校または中等教育学校を卒業した日の翌日から起算して3年を経過していない人(令和2年4月1日以降に卒業した人が該当) および令和6年3月までに高等学校または中等教育学校を卒業する見込みの人

②人事院が①に掲げる人に準ずると認める人

■受験申込方法／原則としてインターネットでの申し込みを行ってください。

・申込専用アドレス  
<https://www.jin-jishiken.go.jp/juken.html>



■受付期間／6月19日(月)午前9時～6月28日(水)6月28日(水)までに申込データを受信完了したものに限り受け付け

■第1次試験／9月3日(日)

■問い合わせ先

・広島国税局総務部人事第二課試験研修係  
☎082(221)9211

・瀬戸税務署総務課  
☎086(952)1155

**求職者支援訓練受講者募集**

求職者支援訓練とは、雇用保険を受給できない求職者などを対象とした早期就職のための公的職業訓練です。7月～9月に開講するコースの受講者を順次、募集しています。

■募集科／事務・デザイン・介護福祉分野など

※開講日、訓練期間(2～6ヵ月)などは各コースによって異なります。詳しくは、「高齢・障害・求職者雇用支援機構岡山支部」のホームページをご覧ください。



■受講料／原則無料(テキスト代などは自己負担)

■問い合わせ先

・ハローワーク和気  
☎086(93)1191

**働く世代の運動習慣！ ストレッチボールでリラックス**

初心者でも安心な優しい内容です。一緒に身体をほぐしましょう。

■日時／6月2日(金) 午後7時30分～8時20分

■場所／あかいわハートフル太陽さんさん広場(松木633-1)

■内容／ストレッチボールを使った身体ほぐしとストレッチ

■参加費／800円

■問い合わせ・申し込み先

・あかいわハートフル太陽さんさん広場  
☎(995)0037

※電話または申込フォームで受付中。



●このコーナーでは、暮らしに役立つ情報やコラムを掲載しています。

第34回リユース品の  
入札会が始まります

入札会では、展示したリユース品の中から、希望の品の購入金額を自身で決め投票し、開札により最高額の人が購入できます。入札品の内容、申込方法は市ホームページでご確認ください。

■**申込期間**／6月8日(木)～29日(木) 午後1時30分までの開館時間

■**場所**／リサイクルプラザ(エコプラザあかいわ内)

■**対象**／18歳以上の人

■**開札日時**／6月29日(木) 午後1時30分～

■**問い合わせ先**／エコプラザあかいわ

▼リサイクルプラザのご案内

リユース品の受け入れや無料提供のほか、入札や抽選などによる有料提供も行っています。

〈開館時間〉

毎週月・木・金曜日、第2・第4土曜日(午前10時～正午、午後1時～4時)

※市外の人も利用できます

す(リユース品の受け入れは除く)。※土曜日は、ごみの持ち込みはできません。

かわさき夏の子ども  
体験教室2023

川崎学園では、「ライフサイエンスのふしぎ」をテーマに、医療・福祉への興味や関心を高め、学びへのモチベーションの向上を目的として「かわさき夏の子ども体験教室」を実施します。

■**日時**／8月17日(木)・18日(金) 午前9時～11時(小学1～4年生対象)、午後1時30分～3時30分(小学5～6年生、中学生対象)

■**場所**／川崎医科大学 現代医学教育博物館

■**内容**／災害救助体験、医師体験、看護師体験、ドクターヘリ見学など

■**対象**／小・中学生(保護者同伴)で各日55人

■**参加費**／無料

■**申込方法**／ホームページから

■**申込期間**／6月12日(月)～



26日(月) 問い合わせ先 川崎学園 ☎086(462)1111

狩猟免許新規取得試験のご案内

■**日時・場所**

・6月20日(火) 午前9時30分 マービーふれあいセンター(倉敷市)

・7月12日(水) 午前9時30分 体験学習施設百花プラザ(岡山市)

・8月6日(日) 午前9時30分 勝山文化センター(真庭市)

・8月25日(金) 午前9時30分 たいこまるプラザ(高梁市)

・9月14日(木) 午前9時30分 体験学習施設百花プラザ(岡山市)

・11月10日(金) 午前9時30分 グリーンヒルズ津山リージョンセンター(津山市)

※試験対策として初心者講習会も別日で開催されます。

■**申込期限**／受験日の3週間前

■**問い合わせ先**／農林課・各支所産業建設課

エコキャップ回収にご協力を!!

ご家庭や地域で集められたキャップ(ペットボトルのフタ)の回収イベントを開催します。

昨年度末までの累計で14万個(1430人分のワクチンに相当)の寄付を日本国際ボランティアセンター(JVC)へすることができました。

先着20人に、ポトスの苗鉢をプレゼントします。ご協力をよろしく願います。

■**日時**／①6月24日(土) ②8月19日(土) ③10月28日(土) 午前10時～11時

■**場所**／中央図書館入口前

■**問い合わせ先**

あかいわボランティアセンター(赤磐市社会福祉協議会内)

☎(955)8877



お知らせ

教科書展示会

教科書の調査研究と、市民の皆さんに教科書と教科書採択制度への理解を深めてもらうため、教科書の展示会を開催します。ぜひお越しください。



■**日時・場所**

・熊山公民館(旭東教科書センター)

6月16日(金)～7月1日(土) 午前9時～午後5時

※ただし休館日を除く

・中央図書館(小学校検定本のみ展示)

6月16日(金)～7月2日(日) 6月：午前10時～午後6時 7月：午前9時～午後6時

※ただし、休館日を除く

■**問い合わせ先**／教育委員会 会学校教育課、熊山公民館

講演「萩原朔太郎と永瀬清子―新たな世界を拓いて―を限定配信

第24回朗読会「永瀬清子の詩の世界―萩原朔太郎大全2022」の講演を限定配信しています。

講師／綾目広治さん（ノートルダム清心女子大学名誉教授）

期間／6月30日(金)まで

配信元／赤磐市

公式 YouTube

チャンネル



問い合わせ先／教育委員 会熊山分室

マイナンバーカード交付の休日臨時窓口を開設します

仕事などで平日に来庁が困難な人のために、マイナンバーカードの交付窓口を開設します。ぜひ、この機会に受け取りをお願いします。受取期限が過ぎたはがきをお持ちでも受け取りできます。

なお、当日はマイナンバーカード交付事務以外の市民課業務は行いません。

日時／7月9日(日) 午前9時～正午

場所／本庁市民課窓口

必要なもの／①個人番号

カード交付・電子証明書発行通知書兼照会書（はがき）、②通知カード、③住民基本台帳カードまたはマイナンバーカード（お持ちの人のみ）、④本人確認書類（運転免許証など写真付きのもの1点、または健康保険証など2点）

※その他詳細は、市

ホームページを

ご確認ください。



※代理受領はできません。

問い合わせ先／市民課市民サービス班

マイナンバーカードの予約制交付窓口のご案内

マイナンバーカードの受取時に、本庁に来ることができない人のために、各支所で予約制の交付窓口を開設しています。

2日前（土日祝を除く）までに支所に連絡してください。予約枠に限りがありますので、ご希望に添えない場合があります。



場合があります。

※代理受領はできません。

申し込み先／各支所市民生活課市民生活班



屋外焼却(野焼き)は法律で禁止されています

廃棄物の中には、燃やすと悪臭やダイオキシンによる

大気汚染が発生し、生活環境に悪影響を及ぼすものがあります。

そのため、屋外焼却は、「廃棄物の処理及び清掃に関する法律」で、一部の例外を除き禁止されています。

庭木のせん定で出た枝や葉を燃やすことによる苦情が、市民の皆さんから多く寄せられています。

家庭などで出たごみは、燃えるごみや粗大ごみなど適切な方法で処分し、他人の迷惑になる屋外焼却は絶対に行わないでください。

お問い合わせ先／環境課、各支所市民生活課市民生活班

6月は環境月間です

環境の日と環境月間について

1972年6月5日にストックホルムで開催された「国連人間環境会議」を記念し、国連は6月5日を「世界環境デー」と定め、日本では同日を「環境の日」と定めています。

以後、6月を「環境月間」とし、全国でさまざまな行事が行われています。

日常生活の中で、食品ロス削減やごみの分別による資源循環など家庭でできる環境への取組について考えてみませんか。

市では、「プラスチック製容器包装」の拠点回収に取り組んでいます。ごみの減量と資源再生に今後ともご協力ください。

お問い合わせ先／環境課

児童手当

現況届の提出は原則不要です

ただし、①～⑤のいずれかに該当する人は現況届の提出が必要。例年どおり現況届を送付しますので、6月1日以降に提出をお願いします。①～⑤に該当する人で、現況届が届いていない場合はお問い合わせください。

①離婚協議中で配偶者と別居している人

②配偶者からの暴力などにより、住民票の住所地が実際の居住地と異なる人

③支給要件児童の住民票が市にない人

④法人である未成年後見人、施設・里親の受給者

⑤その他 状況を確認する必要がある人

※公務員は勤務先での手続きになります。

所得が基準額以上の世帯は、6月から1年間対象外になります

子ども2人と年収103万円以下の配偶者の場合、主たる生計維持者の年収1200万円が基準となります。

お問い合わせ先／子育て支援課

35

●このコーナーでは、暮らしに役立つ情報やコラムを掲載しています。

ひとり親家庭等医療費  
受給資格者証の更新

この制度は、18歳未満の児童などを養育している配偶者のない母子・父子などで、前年の所得税が非課税の人が対象です。資格証の有効期限は6月30日までです。受給資格者証をお持ちの人には更新手続きの案内を送付します。必要書類を添えて申請書を提出してください。(郵送可)

※現在非該当の人でも、前年の所得状況により、令和5年7月から該当になる場合がありますので、お問い合わせください。

問い合わせ先／子育て支援課

心身障害者医療費  
受給資格者証の更新

対象／身体障害者手帳1級・2級・3級所持者・療育手帳所持者および精神障害者保健福祉手帳1級所持者(令和5年7月〜新たに追加されました)が対象です。

ただし、65歳以上で新たに対象要件に該当した人は対象になりません。また、所得制限があります。

更新手続き

有効期限が今年6月30日までの受給資格証をお持ちの人で、今年7月1日以降も該当の人には、6月下旬に新しい受給資格証をお送りしますので、7月1日からお使いください。

なお、令和5年度の住民税の申告をまだしていない人は、必ず申告してください。また、次の①〜③のいずれかに該当する人は、6月5日(月)までに手続きを行ってください。

- ①対象者で、まだ受給資格者証の交付申請をしていない場合(精神障害者保健福祉手帳1級所持者については、該当者に個別で通知します)
- ②受給資格者が加入している医療保険に変更があり、まだ変更の届け出をしていない場合
- ③受給資格者の加入している医療保険の被保険者と受給資格者の世帯員が、16歳以上19歳未満(平成16年1月2日〜平成19年1月1日に生まれた人)の控除対象扶養親族を有する場合

更新手続きに必要なもの  
受給資格者の「医療保険証の写し」  
③に該当する人の「16歳以上19歳未満の控除対象扶養親族に関する申立書」  
問い合わせ・提出先／社会福祉課、各支所市民生活課健康福祉班

相続登記申請が義務化されます

所有者不明土地の解消に向けて、令和6年4月1日から相続登記の申請が義務化されます。  
・今なら、相続登記の免税措置も拡大されています。  
・相続時、遺産分割をきちんと済ませましょう。  
・相続の手続きは、法務局のホームページをご覧ください。  
・司法書士など、専門家への相談も検討してください。



問い合わせ先

岡山地方務局不動産登記部門  
086(224)5658

国民健康保険税・市県民税(住民税)の納付

◆国民健康保険税  
国民健康保険税については、年税額を8期に分けて納付書または口座振替により納付していただく方法と、年金から天引きする方法があります。  
令和5年度の税額は令和4年中の所得をもとに算定し、通知書を世帯主あてに6月中旬に発送します。

◆市県民税(住民税)

6月は、令和5年度市県民税(住民税)の当初課税月です。個人の市県民税(住民税)は今年1月1日時点で市内に住所のあった人が課税の対象です。

税額は、令和4年中の所得をもとに算定しています。納付方法は、「給与からの特別徴収」、「公的年金からの特別徴収」、自分で納める「普通徴収」の3通りです。  
市税などの納期限内納付にご協力ください。

問い合わせ先／税務課市民税班

令和5年度所得証明書・所得課税証明書の交付は6月1日から

令和5年度の『所得証明書』や『所得課税証明書』は、『令和4年中の所得』や『令和4年中の所得をもとに課税した市県民税額』を証明するものです。証明書の交付を受けるときは、「年分」や「年度」に十分ご注意ください。  
また、『所得証明書』や『所得課税証明書』の所得欄に「課税台帳に記載されていません」や「\*\*\*」と表記されていることがあります。これは、令和4年中の所得の申告をしていない人で、税務課に所得データがないことを表すものです。「所得が0円です」あるいは「住民税は非課税です」ということを証明するものではありませんのでご注意ください。

なお、交付の申請にお越しのときは、来られる人の本人確認書類(マイナンバーカード、運転免許証など)を必ずお持ちください。

■ 問い合わせ先／税務課市  
民税班

介護保険の施設利用の  
食費・居住費の軽減のご案内

介護保険施設（特別養護老人ホーム・老人保健施設・介護療養型医療施設・介護医療院）に入所している人や、短期入所（ショートステイ）を利用している人で、要件に該当する人は、申請により食費・居住費が軽減されます。現在、軽減の認定を受けている人には6月上旬に更新の案内を送りますので、6月30日（金）までに申請してください。

■ 要件／次の①、②の両方に当てはまる人が対象となります。

① 市民税非課税世帯に属する人（世帯分離している配偶者が市民税課税者であれば、市民税非課税世帯に属する対象者であっても対象となりません）

② 預貯金額などの金額が次に該当する人

・生活保護受給者、老齢福祉年金受給者（第1段階）

↓ 預貯金などが単身1千万円以下、夫婦2千万円以下  
・ 本人の年金収入などが80万円以下の人（第2段階）  
↓ 預貯金などが単身650万円以下、夫婦1650万円以下

・ 本人の年金収入などが80万円超120万円以下の人（第3段階①）  
↓ 預貯金などが単身550万円以下、夫婦1550万円以下

・ 本人の年金収入などが120万円超の人（第3段階②）  
↓ 預貯金などが単身500万円以下、夫婦1500万円以下

■ 問い合わせ先／介護保険課  
介護保険班

赤磐市高齢者保健福祉計画・  
介護保険事業計画策定委員会

市では、今後3年間（令和6年度～令和8年度）の介護サービスの見込み量や取り組むべき保健福祉事業について定める「赤磐市高齢者保健福祉計画・介護保険事業計画」を策定するため、保健医療関係者・福祉関係者・介護保険被保険者代表などで構成する介護保険事業計画策定委員会を開催します。

今後の開催日程などは、ホームページに掲載します。  
※委員会は傍聴できます。

■ 問い合わせ先／介護保険課  
介護保険班

ハンセン病元患者家族に  
対する補償金の支給

対象となるハンセン病患者の家族に補償金が支給されます。情報が、請求者およびその指定する人以外に知られることが無いよう配慮されています。請求期限は、令和6年11月21日までです。まずは、電話でご相談ください。

■ 対象者／(ア)配偶者 (イ)親、子 (ウ)親・子の配偶者および配偶者の親・子など (エ)兄弟姉妹 (オ)祖父母・孫 (カ)祖父母・兄弟姉妹・孫の配偶者および配偶者の祖父・兄弟姉妹・孫など (キ)曾祖父母、ひ孫、おじ、おば、おい、めい

※同居など一定の要件が必要な場合があります。

■ 補償金額／(ア)～(ウ)は180万円、(エ)～(キ)は130万円

■ 受付時間／午前10時～午

後4時（土日祝日・年末年始を除く）

■ 問い合わせ先

・厚生労働省補償金担当窓口  
☎03(3595)2262



不妊に悩む人への特定治療支援  
事業のご案内（一部改正）

特定不妊治療の保険適用に伴い、岡山県の不妊治療の助成制度は終了となりましたが、岡山県が申請期限を令和5年5月31日まで延長したことに伴い、市でも次の人については、令和5年7月31日まで申請を受け付けます。必ず期限内に申請をしてください。

※①～③に該当する人で、岡山県の助成を受けた人

① 令和5年3月15日から31日までの間に支払いが終了した人

② 治療の終了が令和5年3月31日以前であり、かつ、令和5年4月1日以降に支払いが終了した人

③ 経過措置にあたる治療が

令和4年度中に終了しなかった人（助成対象となるのは令和5年3月31日までの治療です）

■ 問い合わせ先／健康増進課

岡山県青少年相談員へ  
ご相談ください

岡山県では、地域で青少年やその保護者が悩みや不安を相談できるよう、青少年健全育成活動に熱意を持って取り組んでいる人を、青少年相談員として登録しています。

非行やいじめ、友人関係の悩みなど、青少年に関するさまざまな相談に応じます。相談内容については、秘密厳守いたしますので、安心してご相談ください。

また、身近な青少年の善行を称える「わかば賞」の顕彰を行います。青少年の善行を見かけたときは、ご連絡ください。

・山陽小学校区

内山孝子 ☎(955)26088

・山陽西小学校区

内田金一 ☎(955)41500

・山陽東小学校区

●このコーナーでは、暮らしに役立つ情報やコラムを掲載しています。

林 正博

山陽北小学校区

齊藤 歩 ☎(055)2442

石相・笹岡小学校区

幡山寛念 ☎(057)2528

軽部小学校区

野田恵子 ☎(057)3647

豊田小学校区

嘉数健一 ☎(095)0864

磐梨小学校区

實盛まよ子 ☎(095)1123

桜が丘小学校区

矢吹 保 ☎(095)1285

城南小学校区

奥田智明 ☎(054)1676

仁美小学校区

坪内眞理子 ☎(058)2076

問い合わせ先／教育委員会  
社会教育課

漏水していませんか？  
定期的に水道メーターの確認を

宅内で漏水があった場合に早期発見できるように、定期的に水道メーターの確認をしましょう。

漏水確認方法

- ①水道の蛇口を全て閉める。
- ②メーターボックス内の水道メーターにあるパイロット(銀色の部品)が回っ

ていないことを確認する。

③パイロットが回っている場合は漏水しているため、市指定工事店へ修理を依頼する。

市指定工事店／市ホーム

ページの「くらし・手続き」で確認できます。



問い合わせ先／上下水道課管理班

がんばろう赤磐エネルギー高騰  
対策事業者支援金事業のご案内

エネルギー価格高騰の影響を受ける市内商工業者の負担軽減を図るため、燃料費などを支出する事業者に対する支援を6月1日から開始します。申請は、赤磐商工会の専用ホームページからのオンライン申請です。

なお、事業の詳細が決まり次第、市や商工会ホームページでお知らせします。

問い合わせ先／商工観光課商工振興班

## 交通安全標語募集中

幅広くみなさんに交通安全について考えてもらい、交通安全意識の普及高揚を図るため、交通安全標語を募集します。

■内容／交通安全に関する標語

■部門／小学校3年生までの部、小学校4年生～中学校3年生の部、一般の部(高校生以上で市内在住・在勤の人)

■応募用紙／くらし安全課と各支所市民生活課窓口、市ホームページに掲載

■応募期限／9月15日(金)

■注意事項／出品は1人2作品まで

■その他／応募者全員に参加賞があります。また、部門ごとに「市長賞」、「議長賞」、「赤磐警察署長賞」を決定します。受賞作品は広報あかいわ、市ホームページで公表し、さまざまな交通安全啓発に活用します。

■問い合わせ先／くらし安全課

### 令和4年度優秀交通安全標語

#### <小学校3年生までの部>

市長賞	くるまでも ゆっくりうんてん よし おつけい
議長賞	わたりたいのに くるまがとまってくれないよ ねえなんで
赤磐警察署長賞	みえるかな おおきくあげた ぼくらのて

#### <小学校4年生～中学校3年生の部>

市長賞	その一歩 ちょっとストップ! 周り見て
議長賞	まだいける その気のゆるみが じこのもと
赤磐警察署長賞	わたります その手をあげて 伝えよう

#### <一般の部>

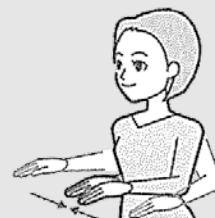
市長賞	交差点 つなぐ子の手を にぎりしめ
議長賞	朝の通勤 気持ちをひきしめ ゆどりの運転
赤磐警察署長賞	若葉つけ 初心忘れず 紅葉まで

手話でつながる  
「ミニケーシヨンの輪」

行楽シーズンとなりました。休日にドライブや遊園地はいかがでしょうか。

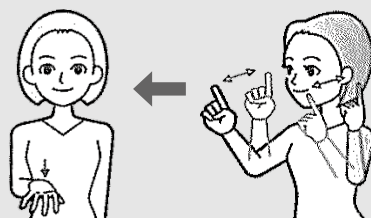
### 「休日」

水平に置いた両手を引き寄せ親指側を合わせろ。



### 「遊園地」

立てた両手人差指を顔の両脇で交互に前後に動かし、右手5指を折り曲げ、指を下に向けて軽く下す。



### 「ドライブ」

右手親指と4指を平行に伸ばし、S字状に前へ出す。



全日本ろうあ連盟発行  
「わたしたちの手話学習辞典Ⅰ」

◎社会福祉課

コラム 消費のアドバイス(第83回) / 暮らし安全課

# 市内でも増加！代引きで身に覚えのない荷物が送られてきた！

代引き(代金引換)とは、ネット通販などで購入した商品の代金を、商品到着と同時に配送業者に支払い、引き換えに商品を受け取るサービスのことです。商品の到着を確認してから代金を支払うことができる便利なサービスですが、トラブルも起こっています。

### ◆相談事例

- ・代引きで連続して4回、身に覚えのない荷物が届いた。
- ・何者かが私の名前を使って注文したと思われる商品が、代引きで届いた。

・家族宛の代引き商品を受け取り、開封したら購入した覚えのないものだった。配送業者に事情を説明したが、返金対応はしてもらえなかった。

### ◇トラブルへの対処

#### 〈代引きの荷物が届いた場合〉

- ・心当たりのない商品が届いたら、受け取りや支払いをしない。
- ・家族宛など、受け取るべきかその場で判断できないときは、すぐに支払いをせず(配送業者)ドライ

バー)に事情を話して、荷物をいったん持ち帰ってもらおう。

#### 〈代引きで荷物を受け取ってしまった場合〉

- ・荷物の配送元に身に覚えのない商品であることを伝え、返品や返金の依頼をする。
- ・普段からの備えとして、通販を利用した場合は、代引きなどの支払い方法も含め必ず家族に伝えるなど、家族間でのルールを決めておきましょう。

★注文していないのに一方的に送られた商品は令和3年7月6日以降、直ちに処分が可能になりました。その場合、商品を開封・処分しても、消費者に支払い義務が生じることはありません。

◎困ったときはすぐに最寄りの消費生活センターなどにご相談ください。

- ・赤磐市消費生活センター  
☎(0955)47-0003
- ・平日午前9時～午後4時  
消費生活ホットライン ☎1-800-0000  
(土日祝もつながります)

コラム 人権コラム(第80回) / 協働推進課

# 6月23日から29日は男女共同参画週間 無くそう思い込み、守ろう個性 みんなでつくる、みんなの未来。

性別にかかわらずなく、人権を尊重しつつ喜びも責任も分かち合う、男女共同参画社会の形成に向け、6月23日から29日までを「男女共同参画週間」としています。

自らの意思により個性と能力を発揮できる活力あふれる社会をつくりましょう。

### 配偶者・パートナーからの暴力で悩んでいませんか？

配偶者・パートナーからの暴力(DV:ドメスティック・バイオレンス)に関する相談件数は、年々増加しています。DVは犯罪となる行為です。1人で悩まず、まずはご相談ください。

#### 〈身近な相談窓口〉

- ◆配偶者暴力相談支援センター  
・岡山県女性相談所  
☎086(255)6000

月曜日～金曜日

午前9時～午後4時30分

- ・岡山県男女共同参画推進センター(ウィズセンター)  
☎086(235)3310

火曜日～土曜日

午前9時30分～午後4時30分

- ◆DV相談+ (プラス)  
☎0120(279)8889

24時間受付

- ◆DV休日電話相談

・社会福祉法人クムレ

☎086(441)18099

日曜・祝日・年末年始

午前9時30分～午後4時30分

- ◆男性相談員による男性のための電話相談

- ・岡山県男女共同参画推進センター(ウィズセンター)  
☎086(221)1270

毎月第4土曜日

午後1時30分～4時30分

※各警察署でも相談を受け付けています。緊急時は110番入。

教育委員会社会教育課  
(中央公民館2階)

☎955-0738 / FAX955-1163



# スポーツ大会・イベントの情報

市内で開催された大会の結果、イベントの参加者募集告知、  
全国大会の出場者などをお知らせします。  
詳細や不明な点などは左記までお問い合わせください。

## 全国大会出場

※全国大会出場のご紹介は、本人の申し出により掲載いたします。所属・学年は開催時のものです。(敬称略)

### 第29回日本リトルシニア 全国選抜野球大会

(コーチ)

・小林 克行(殿倉)

(選手)

・桜が丘中学校2年生

本同 凌穂(桜が丘東5)



### 第37回全日本硬式空手道 選手権大会

・桜が丘中学校2年

横川 藍生(桜が丘東4)

・桜が丘中学校1年

穂山 昂史(桜が丘西6)

・山陽北小学校6年

仲田 一星(桜が丘西6)

・桜が丘小学校6年

平澤 祐人(桜が丘東1)

・山陽北小学校5年

谷口凌太郎(桜が丘西6)

・山陽北小学校4年

仲田 翔輝(桜が丘西6)

・山陽小学校2年

山崎 泰知(河本)

藤原 朝陽(下市)  
長谷目 蓮(河本)



## 結果

(敬称略)

### 第39回赤磐市 スポーツ吹矢交歓大会

開催日/4月8日~15日

場所/赤坂健康管理センタ

ーほか

参加人数/33人

結果

優勝:木谷佐智子(山陽5)

準優勝:森内 新一(周匝)



## お知らせ

### 赤磐市スポーツ激励金

市内在住の人で、地区予選(岡山県予選会または中国地区予選)などを勝ち抜いて全国大会以上の規模の大会に出場される場合、赤磐市スポーツ激励金を交付します。(年度中に1回が限度)

申請手続きは、申請書のほか、次の書類を添えて、社会教育課へ提出してください。

### 添付書類

- ・出場する全国大会などの要項
- ・出場する全国大会などの参加申込書・エントリー用紙(写)
- ・全国大会出場が決まった大会の結果が分かるもの(新聞記事、賞状など)
- ・市内在住であることが分かるもの(身分証明書など)
- 提出期限/大会出場までに提出してください。



### 全国大会出場者の紹介について

全国大会など出場者を本人の申し出により紹介いたします。激励金の対象にならない大会出場についても紹介いたします。社会教育課までお申し出ください。

## <スポーツ施設利用案内>

- 山陽ふれあい公園** ■開館時間/午前9時~午後9時(日曜日・祝日 午後5時) ■問い合わせ先/☎955-4432  
■利用料金/・プール…高校生以上400円、中学生以下200円 ・トレーニングルーム…一般300円、高校生150円
- 吉井B&G海洋センター** ■開館時間/午前9時~午後9時(日曜日・祝日 午後5時) ■問い合わせ先/☎954-2323  
■利用料金/・プール…高校生以上200円、中学生以下100円 トレーニングルーム…200円
- グラウンド・ゴルフ場** ■開館時間(6月)/午前8時30分~午後6時30分(休業日:月曜日) ■問い合わせ先/☎955-6657  
■利用料金/・市内の人…300円/日、10,180円/年 ・市外の人…500円/日、15,270円/年

### ■6月のスケジュール (○=プール一般開放)

	時間帯	1	2	3	4	5	6	7	8	9	10	11	12	13	14	15	16	17	18	19	20	21	22	23	24	25	26	27	28	29	30	
		木	金	土	日	月	火	水	木	金	土	日	月	火	水	木	金	土	日	月	火	水	木	金	土	日	月	火	水	木	金	
山陽	10:00-20:30	○	○	○		休館日		○	○	○	○		休館日		○	○	○	○		休館日		○	○	○	○		休館日		○	○	○	
	13:00-20:30						○						○							○							○					
	10:00-16:30				○								○							○						○						
吉井	10:00-12:00	○	○	○	○		○	○	○	○	○		休館日		○	○	○	○	○		休館日		○	○	○	○		休館日		○	○	○
	14:00-16:00	○	○	○	○		○	○	○	○	○		休館日		○	○	○	○	○		休館日		○	○	○	○		休館日		○	○	○
	18:30-20:30	○	○	○			○	○	○	○	○		休館日		○	○	○	○	○		休館日		○	○	○	○		休館日		○	○	○





## スポーツ教室・講座の紹介

各スポーツ施設で開催している教室などをピックアップしてご紹介します。  
 この他にもたくさんの教室があります。  
 下記の各施設連絡先までお気軽にお問い合わせください。



## 山陽ふれあい公園 ～6月から参加できる運動教室参加者募集～ | ☎955-4432

参加希望者は事前の申し込みが必要です。都度利用で参加可能な教室もあります。

◎夏休み短期水泳教室、7月下旬開催予定。6月下旬より受付開始。詳しくは体育館受付まで。

	教室名	曜日	時間	定員	内容
大人 (16歳以上) 向け	SLOWピラティス	火	9:10～9:55	12人	姿勢改善し、からだのゆがみを矯正。10時5分からのクラスもあり。
	脂肪燃焼エクササイズ		11:10～12:00	12人	有酸素運動と筋コンディショニングで脂肪燃焼。
	元気はつらつトレーニング(初級)	水	9:30～10:30	12人	高齢者初心者向け。健康維持を目的とした体操をします。
	かんたん筋調整ヨガ		10:45～11:45	12人	柔軟性・筋力を高めバランスのよい身体に導きます。
	ゆったりヨガ		13:45～14:45	12人	ピラティスの要素も取り入れ体幹にも効果あり。
	バドミントン	木	10:30～12:00	12人	初心者から経験者まで丁寧に指導します。
	太極拳入門		19:00～20:30	12人	競技志向の人におすすめ。元実業団の選手が指導します。
	ボディアタック		14:15～15:15	10人	太極拳の基本的な動きを習得。
	ズンバ	金	19:00～19:45	15人	音楽に合わせてジャンプ&ラン。シェイプアップに最適。
	ベリーダンス		20:00～20:45	20人	ラテンミュージックに合わせて簡単な動きで楽しくダンス。
	硬式テニススクール(一般)	土	11:00～12:00	10人	腰の動きを意識したダンスで内臓脂肪燃焼。骨盤矯正にも効果。
	ナイトヨガ		19:00～20:30	16人	16歳以上のテニス経験者にお勧めです。
	ボディバランス		19:00～20:10	10人	呼吸法による心のコントロール。柔軟性と体幹を高めます。
	アクアウォーキング	日	10:00～11:00	10人	ゆったりした動きで体幹を鍛え、柔軟性も向上。
	はじめてクロール		13:15～13:45	15人	腰やひざに負担なくプールで楽しく歩きます。
アクアピクス	水	14:30～15:00	10人	泳げない人大歓迎。基礎からゆっくり教えます。	
ダンス教室(小3～小6)		金	10:15～10:45	15人	プールの中で音楽に合わせて楽しく動きます。
子ども向け	HipHopダンス(4歳～小1)	火	17:45～18:45	20人	リズムに合わせてみんなと楽しく踊ります。16時30分から5歳～小3のクラスあり。
	サッカー教室(年中～年長)	水	15:30～16:20	12人	身体を動かしリズム感も向上。16時30分から小2～小6のクラスあり。
	バドミントン(小5～中学生)		15:40～16:40	15人	サッカーを通じて基礎体力アップ。16時50分から小学生クラスもあり。
	子どもリトミック(0～3歳)	木	18:00～19:00	12人	初心者から経験者まで指導します。
	硬式テニス(キッズ)	金	10:00～11:00	10組	親子で音楽を楽しみながら情操教育を身に付けます。
	硬式テニス②(ジュニア)		土	13:00～14:00	12人
			14:30～15:30	12人	8歳～15歳対象の初心者クラスです。

※背景色はプール教室 ※教室の日程・内容などは都合により変更することがあります。

## 吉井B&amp;G海洋センター ～スポーツ教室参加者募集～ | ☎954-2323

初めての人でも気軽に参加できます。自然あふれる吉井B&G海洋センターで、一緒に楽しくからだを動かしませんか。

	教室名	曜日	時間	定員	内容
大人向け	太極拳	第2・4火	19:30～20:50	15人	太極拳の型を重視し、筋力の柔軟性、身体バランスを養います。
	らくらく体操	第1・3木	13:20～14:00	15人	イスに座った姿勢で肩こり、腰痛などの改善・予防につながるストレッチなどをします。
	ズンバ・B.コンディショニング	金	19:30～20:50	15人	ラテンの音楽に合わせてダンスするエクササイズ。身体のコンディショニングを整えます。
	水中ウォーキング	火・土	11:00～11:50	15人	水の浮力や水圧を利用し、筋力・体力向上、引き締め効果が期待できます。
子ども向け	卓球教室	第1・3土	18:00～19:50	15人	初心者でも大丈夫です。子どもから大人まで参加できます。
	水泳教室1・2年生	水	18:40～19:20	15人	子どものレベルに合わせてながら、正しい泳ぎ方が身に付きます。
	水泳教室3・4年生	金	18:40～19:20	15人	泳力に合わせて練習し、正しい泳法を身に付け25m泳げることを目指します。
	水泳教室5・6年生、中学生	水・金	19:30～20:10	15人	泳力に合わせてグループ分けし、タイムアップを目指します。4泳法の指導あり。
	みずなれ教室(4・5歳児)	土	10:10～10:50	5人	水に慣れるところから始め、楽しく遊びながら顔付けができるようになります。

※背景色はプール教室 ※教室の日程・内容などは都合により変更することがあります。

●6月の休日当番医 (窓口受付 9:00~17:00)

4日(日)	こやま小児科	☎958-5056
	吉井外科内科クリニック	☎086-952-3331
11日(日)	佐伯北診療所	☎954-2032
	越宗医院	☎957-3035
18日(日)	あかいわ☆瀬戸休日内科診療所	☎955-0393
	石原医院	☎086-952-0162
25日(日)	熊山診療所	☎995-1251
	岡山東部脳神経外科東備クリニック(脳外・外科)	☎086-952-5252

※■は、公益社団法人赤磐医師会管内の岡山市東区瀬戸町地域にある医療機関です。  
当番医については5月1日現在です。受診する場合は、あらかじめ確認してください。  
＜問い合わせ先＞ 健康増進課 ☎955-1117

あかいわ健康・急病  
相談ダイヤル

(フリーダイヤル) い い わ み よ う よ  
0120-118-384

経験豊富な看護師・保健師などが健康に関する相談に、24時間年中無休で、きめ細かくアドバイスします。

新型コロナウイルス感染症についての一般的な相談も受け付けています。

※プライバシーは厳守されるシステムになっていますので、安心してご相談ください。

※携帯電話、PHSからの通話は可能ですが、非通知設定の電話、公衆電話からの相談は受け取ることができませんのでご注意ください。

●この電話健康相談に関する問い合わせ先  
健康増進課 ☎955-1117

●今月の相談 (相談は無料で秘密は堅く守られます)

相談内容	日 時	場 所	問い合わせ先
無料法律 ※要予約 岡山弁護士会所属弁護士 奥田 哲也・三好 英宏	6月9日(金) 午後1時~4時	山陽産業会館2階 ふるさと交流室	協働推進課 ☎955-1114
巡回無料法律 ※要予約 岡山弁護士会所属弁護士 原 智紀	6月16日(金) 午前10時~午後3時	吉井会館 視聴覚資料室	吉井支所市民生活課 ☎954-1183
なやみごと(人権) 相談員…人権擁護委員	6月7日(水) 午前10時~正午	赤坂健康管理センター 2階研修室	赤坂支所市民生活課 ☎957-2226
行政 相談員…行政相談委員	6月7日(水) 午後1時~4時	山陽産業会館 2階ふるさと交流室	協働推進課 ☎955-1114

●6月の税を期限内に納めましょう

市 県 民 税	1 期
国 民 健 康 保 険 税	1 期
介 護 保 険 料	1 期

※期限は6月30日まで

●赤磐市の人口 (2023年5月1日現在)

人 口	43,228 人 (-16)
男 性	20,767 人 (+14)
女 性	22,461 人 (-30)
世帯数	18,833 世帯 (+13)

※( )は4月1日との差

●今月の標語

人権啓発

やさしさを まずはとなりに 広げよう

交通

その一歩 ちょっとストップ! 周り見て

●2023年4月赤磐市火災・救急発生状況 ※( )は2023年の累計

	火 災 別				計	救 急 別				計
	建物	林野	車両	その他		交通	急病	一般	その他	
本署	1 (2)	0 (0)	0 (0)	0 (8)	1 (12)	1 (15)	65 (270)	19 (64)	15 (57)	100 (406)
東出張所	0 (0)	0 (0)	0 (0)	1 (2)	1 (2)	3 (22)	27 (128)	5 (28)	3 (19)	38 (197)
北出張所	0 (0)	1 (1)	0 (0)	0 (7)	1 (8)	1 (5)	17 (53)	0 (17)	2 (6)	20 (81)
計	1 (2)	1 (3)	0 (0)	1 (17)	3 (22)	5 (42)	109 (451)	24 (109)	20 (82)	158 (684)

●2023年3月赤磐市内交通事故発生状況(概数)(赤磐警察署調べ)

	総件数	人身件数	死亡者数	重傷者数	軽傷者数	物損件数
2023年3月中	75	5	0	2	3	70
2022年3月中	61	5	1	2	3	56
増 減	14	0	-1	0	0	14
2023年3月末	228	25	0	9	21	203
2022年3月末	175	13	1	2	12	162
増 減	53	12	-1	7	9	41

## ●6月の健診・定期救急講習など

1	木	1歳6か月児健康診査
2	金	
3	土	㊟桜が丘出張所
4	日	
5	月	女性がん検診(山陽地域) ㊟山陽郷土資料館
6	火	女性がん検診(赤坂地域・吉井地域)
7	水	女性がん検診(熊山地域・吉井地域) ㊟桜が丘いきいき交流センター、桜が丘出張所
8	木	女性がん検診(山陽地域)
9	金	女性がん検診(赤坂地域) ★犯罪ゼロの日
10	土	★交通安全日 ★交通事故・交通違反ゼロの日 ㊟桜が丘出張所
11	日	
12	月	育児相談(要予約) ㊟山陽郷土資料館
13	火	3歳児健康診査
14	水	2歳6か月児歯科健診 ㊟桜が丘いきいき交流センター、桜が丘出張所
15	木	
16	金	乳児健康診査
17	土	㊟桜が丘出張所
18	日	
19	月	女性がん検診(熊山地域) ㊟山陽郷土資料館
20	火	女性がん検診(山陽地域・熊山地域) ★交通事故・交通違反ゼロの日
21	水	女性がん検診(熊山地域・吉井地域) ㊟桜が丘いきいき交流センター、桜が丘出張所
22	木	女性がん検診(山陽地域) 大腸がん巡回検診(赤坂地域)
23	金	女性がん検診(山陽地域) 大腸がん巡回検診(吉井地域)
24	土	㊟桜が丘出張所
25	日	定期救急講習(消防署北出張所会議室) 9:00~12:00 ★交通安全日
26	月	女性がん検診(山陽地域) ㊟山陽郷土資料館
27	火	女性がん検診(山陽地域)
28	水	肺がん・結核・大腸がん検診(山陽地域) ㊟桜が丘いきいき交流センター、桜が丘出張所
29	木	肺がん・結核・大腸がん検診(山陽地域・熊山地域)
30	金	肺がん・結核・大腸がん検診(山陽地域) ★交通事故・交通違反ゼロの日

## ●乳幼児健康診査の日程

<乳幼児健診>

持ち物は対象者へ送付する「健診のご案内」をご確認ください。

▶場所…山陽保健センター

健診・受診日	対象者
乳児健康診査 6月16日(金)	令和5年2月生まれ
育児相談(要予約) 6月12日(月)	令和4年8月・11月生まれ および希望者
1歳6か月児健康診査 6月1日(木)	令和3年11月6日~30日生まれ
2歳6か月児歯科健診 6月14日(水)	令和2年11月21日~ 12月24日生まれ
3歳児健康診査 6月13日(火)	令和元年11月20日~ 12月25日生まれ

令和5年度の健診日程・対象などについては、市ホームページでご確認いただけます。

また、令和5年度の子どものけんこうカレンダーは、本庁健康増進課または各支所市民生活課にありますので、ご利用ください。

※体調不良がある人は、事前にご連絡ください。



## 新型コロナウイルス感染症の電話相談窓口

<備前保健所東備支所>

平日午前9時~午後5時

**☎0869-92-5180**

<夜間・休日健康相談窓口>

平日午後5時~翌日午前9時

土日祝は24時間対応

**☎086-226-7073**

新型コロナウイルス感染症に関する最新の情報は、厚生労働省・岡山県ホームページをご覧ください。

# 公民館講座のご案内

## ■各公民館の住所・問い合わせ先

- 中央公民館 (下市337 / ☎955-0069)
- 西山公民館 (西中220-1 / ☎955-0777)
- 赤坂公民館 (町苅田507 / ☎957-2211)
- 熊山公民館 (松木623 / ☎995-1360)

- 高月公民館 (穂崎848-1 / ☎086-229-9777)
- 山陽公民館 (山陽1-10 / ☎955-9777)
- 笹岡公民館 (坂辺9 / ☎957-2214)
- 吉井公民館 (周匝136-1 / ☎954-1379)

※講座の受け付けは、各館とも午前9時からです。(電話での申し込み可) ※定員のあるものは、定員になり次第締め切ります。  
 ※この公民館情報は、市ホームページ(<https://www.city.akaiwa.lg.jp/index.html>)でもご覧いただけます。

### 高月公民館

#### 健康教室

#### 「かんたんエコレシピ」

マクロビオティック(玄米  
 菜食)を取り入れた料理を作  
 りましょう。

- 日時 / 6月16日(金)
- 午前10時〜午後1時
- 講師 / 赤松佐知子さん(ナチュラルフードコーディネーター・栄養士)
- 対象 / 一般
- 定員 / 12人
- 参加費 / 700円(材料費実費)
- 持ち物 / エプロン、三角巾、ふきん、持ち帰り用容器
- 申込期限 / 6月9日(金)

### 西山公民館

#### 思い出作りアート教室②

梅雨時の室内で揺れるモ  
 ビールを作ります。

- 日時 / 6月10日(土)
- 午前9時〜正午
- 講師 / 公民館職員
- 対象 / 小学生〜一般(小学3年生以下は保護者同伴)
- 定員 / 8人
- 参加費 / 500円

### 山陽公民館

#### おとなの学校

#### (2時間目) 保健体育

#### 「認知症ケアの在り方」(CNSI)

専門家からの介護現場の  
 リアルな声を交え、皆さんと  
 一緒に「認知症ケア」につい  
 て考えていきます。

- 日時 / 6月24日(土)
- 午前10時〜11時30分
- 講師 / 福田和哉さん(介護支援専門員、認知症ケア専門士)
- 対象 / 一般
- 定員 / 20人
- 参加費 / 100円
- 持ち物 / 筆記用具・飲み物
- 申込開始日 / 6月1日(木)

#### 美しくわくわくレジン②

〜包んで結んで役に立つ〜  
 ふろしき(包布)講座

- さまざまなる形のものを包め、持ち運びができる一枚布。ふろしきや身近な布を使った多様な活用術、歴史や文化を知り魅力の再発見をしませんか。男女問わず参加をお待ちしています！
- 日時 / 6月29日(木)

- 持ち物 / ハサミ
- 申込開始日 / 6月1日(木)

### 熊山公民館

#### スマホ体験教室

#### 〜ラインの応用編〜

今回は、基本操作のほか、  
 もう少し使いこなしたい人  
 向けの体験メニューです。

- 日時 / 6月13日(火)
- 午前10時30分〜正午
- 内容 / 無料スタンプの使用、通知オフ・ブロック、プロフィール写真ほか
- 場所 / くまやまふれあいセンター会議室
- 講師 / スマホアドバイザー
- 対象 / 一般
- 定員 / 20人
- 参加費 / 無料
- 持ち物 / スマートフォン

- 午後1時30分〜3時
- 講師 / Keico(包む結ぶ研究家、ふろしき〈包布〉デザイナー)
- 対象 / 一般
- 定員 / 20人
- 参加費 / 400円(テキストト代含む)
- 持ち物 / ふろしき(もしくはスカーフ、大判ハンカチ、バンダナなど)、飲み物、筆記用具
- 申込開始日 / 6月5日(月)

#### 奥吉原林道〜初夏の鳥とモリアオガエル〜

初夏の山麓を散策。美しい  
 夏鳥やまぶしい景色と出会  
 おう！(※雨天中止)

- 日時 / 6月17日(土)
- 午前9時〜11時
- 集合場所 / 奥吉原林道沿いの南向き左側
- 講師 / 山田勝さん(県自然保護推進員)
- 対象 / 幼児・小学生(保護者同伴)〜一般
- 定員 / 20人
- 参加費 / 無料
- 持ち物 / 双眼鏡(あれば)
- 申し込み / 受付中

#### 元気もりもり講座〜「調理教室」〜簡単ごはんづくり〜

簡単に、栄養満点なごはん  
 を作りましょう。

- 日時 / 7月4日(火)
- 午前10時〜正午
- 場所 / 熊山公民館調理室
- 講師 / 熊山支所管理栄養士
- 対象 / 原則60歳以上
- 定員 / 20人
- 参加費 / 200円
- 持ち物 / エプロン、三角巾
- 申し込み / 受付中

# 公民館講座のご案内

## 吉井公民館

スマートフォン講座(基本編)  
「インターネットを楽しもう!」  
一緒にスマートフォンを  
楽しく学びましょう。

日時／6月28日(水)

午前10時30分～正午

場所／ライフプラザ吉井  
2階視聴覚室

講師／携帯電話会社社員

対象／一般

定員／20人

参加費／無料

持ち物／スマートフォン  
(※ない場合は、お貸しします)

申し込み／受付中

健康料理教室「夏バテ予防の  
食事」季節の野菜を使って」

日時／6月30日(金)

午前10時～午後1時

場所／吉井会館調理実習室

講師／管理栄養士

内容／料理3品(予定)

対象／一般

定員／12人

参加費／500円(材料費  
を含む)

持ち物／エプロン、三角  
巾、ふきん、筆記用具

申込期限／6月23日(金)

## 竜天天文台(吉井公民館)

一般観望会(6月)※予約不要

日時／毎週金・土曜日

午後7時から9時まで30  
分おき全5回

※23日(金)は午後9時開始

定員／各回20人程度

参加費／高校生以上200円、  
小中学生100円、幼児無料

◆3日(土)は、無料観望会

貸切観測会

月のクレーターを大きく  
撮影しましょう。

日時／6月23日(金)

午後7時～9時(職員補助有)



定員／1組(10人程度)  
参加費／高校生以上200円、  
小中学生100円、幼児無料

貸切観測会の  
申し込み先

・竜天天文台公園

☎(958)23221

※休園日は吉井公民館

※電話予約制、申込受付中

※持ち物／防寒具、カメラなど

※天候により中止の場合有

## 赤坂公民館主催講座

### 太鼓打ち教室って楽しいよ♪

小学生を対象とし  
た太鼓打ち教室(砂  
川清流太鼓)です。

子どもらしい表現  
で演奏する太鼓打  
ちの技術を学び、地  
域の祭りやイベントなどにも参加し、楽しく活動して  
います。



練習は毎週土曜日の午後5時30分から7時まで  
赤坂健康管理センターの多目的ホールで行ってい  
ます。一緒に太鼓打ちをしませんか?

■問い合わせ先／赤坂公民館

## 竜天天文台 観測会に来てね!



写真に映る月のクレー  
ターは、参加者がミラ  
ーレス一眼を天文台の40  
センチ望遠鏡に覗かせ  
て撮影したものです。



貸切観測会は年10回の  
開催を予定しています。

# Event Calendar 6月

## ●中央図書館

絵本はともだち

毎週水曜日 午前10時30分～11時

おはなしかい

第1・2日曜日 午前11時～11時30分

民話の寺小屋(民話の語り)

18日(日) 午前11時～11時30分

## ●赤坂図書館

ブックンのおはなしかい

3日(土) 午前11時～11時30分

ちいさなおはなしかい

14日(水) 午前11時～11時20分

## ●熊山図書館

なかよしタイム

1日(休) 午前10時～正午

おはなしのおへや

17日(土) 午前11時～11時30分

## ●吉井図書館

おはなしかい

4日(日) 午後2時～3時

えほんのじかん

13日(水) 午前10時～正午

# 図書館通信

## LIBRARY NEWS

市内図書館の利用案内・開催イベント紹介

### 各図書館利用案内

#### <開館時間>

- 中央図書館…午前10時～午後6時(木曜日は午後7時まで)  
※7～8月は午前9時から開館です。
- 赤坂・熊山・吉井図書館…午前10時～午後6時

#### <問い合わせ先>

- 中央図書館……………☎955-0076
- 赤坂図書館……………☎957-2212
- 熊山図書館……………☎995-1273
- 吉井図書館……………☎954-9200



中央図書館  
Facebook



AKAIWA LIBRARY  
赤磐市図書館  
Instagram

#### <6月の休館日>

日	月	火	水	木	金	土
				1	2	3
4	5	6	7	8	9	10
11	12	13	14	15	16	17
18	19	20	21	22	23	24
25	26	27	28	29	30	

※青色のマスが休館日です。



### 「読み聞かせ講座」 受講者募集!

要申込

よい絵本には子どもの心をはぐくむ豊かな言葉や物語、魅力的な絵が詰まっています。子どもにとって読み聞かせとはどういったことなのか、なぜ絵本の読み聞かせが大切なのかという、読み手の心がまえや基礎知識について学びます。

#### ■日時・内容

- 第1回…6月15日(休) 午前10時～正午  
「こどもたちを夢中にさせるカメレオンボイスの演じ分けの実演指導」
- 第2回…6月23日(金) 午前10時～正午  
「読み聞かせの基礎について」

■場所／中央図書館 多目的ホール

■定員／各回30人(先着順) ■参加費／無料

■託児／あり(先着5人)

◇6月1日(休)午前10時から、中央図書館で受け付け開始(電話可)



### 子育て支援講座 「図書館こども体操教室」

要申込

こどもの健康な心身の発育発達には体を動かす楽しさや喜びを味わうことが大切です。音楽に合わせて体を動かしたり、親子で体操をしたりして楽しみましょう。

■日時／7月9日(日) 午前10時30分～11時30分

■場所／中央図書館 多目的ホール

■講師／小崎 遼介さん(IPU・環太平洋大学)

■定員／30人(先着順)

■対象／3歳～5歳児と保護者 ■参加費／無料

◇6月1日(休)午前10時から、中央図書館で受け付け開始(電話可)

※運動のできる服装でお越しください。



### きらり☆しあた一映画上映会 『しあわせのマスクット』(93分)

要申込

福本莉子、竹中直人出演。岡山に修学旅行で来ていた女子高生の春奈は、マスクットを使った果実和菓子を買ひ、病床のおばあちゃんを喜ばせたことをきっかけに、和菓子会社に入社するが、配属されたのはぶどう農園だった。

■日時／6月17日(土) 午後2時～

■場所／中央図書館 多目的ホール

■定員／50人(先着順) ■参加費／無料

◇6月1日(休)午前10時から、中央図書館で受け付け開始(電話可)



### 図書館知トク講座① 『知っておきたい★アウトドアでのFIRST AID(応急処置)』

要申込

中央図書館では、市内の関係機関と連携して、いろいろな分野の専門性を生かした講座を行っています。今回は、消防署と講座を企画しました。ぜひご参加ください。

野外活動の多くなるこの時期。野外活動中に、けがや病気が発生してしまったら…。救急車が到着するまでに、時間がかかることも。そんな時こそ、早く適切な処置が必要です。その方法をマスターし、安全で楽しいアウトドアを行いましょう!

■日時／6月25日(日) 午前10時30分～11時30分

■場所／中央図書館 多目的ホール

■講師／消防署 救急指導員

■対象／一般 ■定員／30人(先着順)

■参加費／無料

◇6月1日(休)午前10時から、中央図書館で受け付け開始(電話可)

## 後期高齢者健診のご案内

### 生活習慣病で医療機関を受診している人も健診の対象になります

市では後期高齢者医療制度の加入者を対象に、糖尿病や高血圧などの生活習慣病や加齢に伴う心身の衰え（フレイル）を予防し、必要に応じて医療や介護予防につなげていくための健診を実施しています。

これまで、生活習慣病で医療機関を受診している人は対象外としていましたが、治療中の人も、ご自身の健康状態を知り、病気の重症化予防につなげていただくため、今年度は令和5年6月1日時点で75歳以上の人、65歳以上75歳未満の人で障がいなどにより認定を受けている人（要介護3～5、長期入院者は除く）に健診受診券を送付します。

この機会にぜひ健診を受診しましょう。健診結果で異常が見つかったら早めに治療してください。また、健診の結果によっては、市から連絡することもあります。

#### ◆対象

後期高齢者医療制度の加入者

※令和5年6月2日以降に対象になる人で、後期高齢者健診の受診を希望する人は、問い合わせ先までご連絡ください。



#### ◆健診の流れ

- ①受診券を確認する
- ②受診券に同封された実施医療機関一覧表の中の医療機関に直接、受診の予約をする
- ③健診を受診する（令和5年6～12月のうち年1回）
- ④健診結果で異常があれば、医療機関を受診する

#### ◆持ち物

- ・受診券（裏面の質問票を記入してください）
- ・後期高齢者医療被保険者証
- ・健診費用（900円）
- ・昨年度の健診結果（お持ちの人）

#### ◆検査項目

- ・問診
- ・身体計測
- ・血圧測定
- ・診察
- ・尿検査
- ・血液検査

※医師の判断により、心電図、貧血検査、クレアチニン検査、眼底検査を行います。

●問い合わせ先／健康増進課 ☎955-1117

## あなたの身近なSDGs



市内で取り組んでいるSDGsに関する事業を紹介します。

### 地元の食材を食べよう！～6月は食育月間～

市内にある3つの学校給食センターは、栄養とメニューのバランスを考慮して、栄養士が献立を作成しています。毎月の献立が市のホームページに掲載されていることをご存じですか。赤磐市産の食材を1日3品目使用した日は「あかいわの日」と名付けて、児童生徒が地元



の野菜などを食べる機会を積極的に作っています。例えば、4月17日の中央学校給食センターの献立は、「お祝い献立」。赤飯、さわらの西京焼き、ブロッコリーのおかかあえ、わかめのすまし汁で、赤磐市産の米、もち米、さといもが使われていました。

地元の食材を食べることは、地域を知ることや生産者の支援につながります。ぜひ学校給食の献立を参考に地元食材を使ったメニューを作ってみてはいかがでしょうか。

■問い合わせ先／中央学校給食センター  
☎955-9501



# 6月から「検診」が始まります！

市では、6～12月にがん検診を行います。定期的に検診を受けましょう。

市のがん検診は、集団検診と個別検診があります。集団検診は、保健センターや公民館などで行い、個別検診は、市が委託する医療機関（赤磐市内、岡山市東区瀬戸町内）で行います。受診しやすい方法で受けてください。子宮頸がん・乳がん検診は岡山市内の医療機関でも受診できます。

## <検診の種類>

**肺がん・結核検診、胃がん検診、大腸がん検診、乳がん検診、  
子宮頸がん検診、前立腺がん検診、肝炎ウイルス検査**

※対象年齢、検診料金、持参品、注意事項など詳しくは、広報あかいわ6月号と同時配布の「けんしんガイド」でご確認ください。



日本人の2人に1人が「がん」にかかると言われています。  
がん検診の受診をすることで、「がん」の早期発見につながり、  
治癒する可能性が高まります。

## <集団検診における感染症対策>

- 3密を防ぐため、検診会場は常時換気しています。多くの人が集まることを避けるため、お住まいの地区の指定日・受付時間で受診していただくようご協力をお願いします。
- 当日発熱した場合など体調がすぐれない人は、受診をお断りする場合があります。多くの人が集まりますので、マスク着用のご協力をお願いします。

●問い合わせ先／健康増進課 ☎955-1117

## 岡山シーガルズ通信

タナッチャ・スークソッド選手、付欣田選手、及川真夢選手が退団を発表。

タナッチャ選手はタイ王国へ戻り、付選手は新しい道へ向けスタートを切りました。及川選手は現役引退となります。それぞれの道に進む3人を今後も応援しています。

新体制としてスタートを切った岡山シーガルズは、今年度も地域密着クラブチームとして、赤磐市のさまざまな活動に協力し、学校、地域の活動に貢献していきます。

小中学校、幼稚園などでの朝のあいさつ運動のほか、公民館での料理教室やストレッチ教室に参加予定です。

■問い合わせ先／教育委員会社会教育課 ☎955-0738

## 〔退団選手の発表〕

### ●及川選手のコメント

この度、引退することになりました。シーガルズに入団して4シーズン、準優勝から入替戦まで色々な経験をさせていただきました。勝つ喜び、なかなか勝てなかった悔しさもすべて私の宝物です。

そして何より、どんな時でも応援し続けてくださった皆様のおかげで頑張ることができました。本当にありがとうございました。

これからも岡山シーガルズの応援をよろしくをお願いします。





# 読者の 広場

◎秘書広報課 ☎(955)4770

このコーナーでは  
皆さんからの投稿を  
お待ちしております。  
8月号は6月21日(水)が  
記事の締め切りです。



赤磐市マスコットキャラクター  
あかいわももちちゃん

催し

## 「ペタンクでまちづくり」 楽しむ・つながる・活力ある赤磐 (赤磐市市民活動実践モデル事業)

人々のつながりが薄くなり、住民の高齢化や孤立化が進む地域社会。この現状に「何か地域のためにできないか」と考えている人と、「ペタンクを活用した地域づくり・まちづくり」を行う事業です。

ペタンクは、ルールが簡単で体力や広い場所を必要としません。身近な空き地や広場に、「ペタンクで楽しく交流し、つながる場」を自分たちの力で創ることができます。年齢や性別に関係なく一緒にできるのもペタンクの特徴です。

この事業に関心がある人に、事業パンフレットとDVDをお渡しします。

- 主催／赤磐市ペタンク協会(井上)
- 問い合わせ先／☎0990(2000)61000

催し

## 川嶋絢チャリティピアノ コンサート

ダウン症という障がいにも負けず、大好きなピアノの音色とともにあたたかい心をお届けします。

- 日時／6月11日(日)(開場：午後12時30分、開演：午後1時)
- 場所／山陽こだま楽器イベントホール
- 入場料／1500円
- 主催／国際ソロプチミスト赤磐
- 問い合わせ先／事務局  
☎0990(1014)0876(清水)

催し

## 第9回赤磐招聘コンサート

今回は、ヴァイオリン、ヴィオラ、チェロ、コントラバスとピアノによるシューベルトの名曲「鱒」を中心にした全てシューベルトの曲目です。いろいろな弦楽器の組み合わせによる演奏や、楽器紹介も予定しています。

- 日時／6月25日(日)午後2時
- 場所／桜が丘いきいき交流センター
- 入場料／千円(中学生以下無料)
- 出演／中野了(Vn)、橘由美子(Va)、中村康乃理(Vc)、河本直樹(Cb)、井上千裕(Pf)
- 曲目／シューベルト「アヴェマリア」、シューベルト弦楽三重奏曲第一番、シューベルトピアノ五重奏曲「鱒」ほか
- 主催／赤磐音楽友の会
- 問い合わせ先／有馬 ☎0990(2005)7254

投稿

## 赤坂短歌教室

旅に出る朝の空にはいつぱいのうろこ雲あり心はうきうき……小野ツルコ  
連れられて街に遊ぶにー三エスカレーターに声かけのぼる……金谷 初恵  
砂川に浮く鴨数羽よ近づきて訊ねて見たし「どこから来たの」と……苅田 順子  
医師告げる体重過多を解消せむと形ばかりのウォーキングする……時本由美子  
玩具ながら上下左右にホバリング孫のドローンは脳トシによし……内藤 幹江  
黒豆を上手に炊く友逝きたりてレシピ受け継ぐ友より我は……納所百合美  
この春のわが密かなる楽しみは久々に幼馴染みと逢ふこと……羽原 清子  
「多賀小学跡」を辿りつつ野道を踏みゆけば山裾に現るる小さき石碑……若林 美苗



## 100歳おめでとうございます

内田 梅代さん(沢原)

4月15日で100歳を迎えられた内田さんのお祝いに、市長が訪問しました。今も自分で料理し、ひ孫の宿題チェックを行っている内田さん。仲良く楽しみながら、4世代大家族での暮らしを大切にされているそうです。



## ごみ出しは市民の皆さんとの協働作業です

第1回リサイクル推進員会議

4月28日、環境センターで、第1回リサイクル推進員会議を開催し、ごみ処理状況の報告や、ごみの分別指導を行いました。

推進員の皆さん、地域と行政のパイプ役として1年間よろしく申し上げます。



このコーナーでは、7月号から地域の皆さんから提供された記事を掲載予定です。区・町内会からの応募をお願いします。

※紙面の都合で掲載できない場合もあります。



## 赤磐市の発展のために

株式会社エヌ・ティ・ティ・データ中国から企業版ふるさと納税

株式会社エヌ・ティ・ティ・データ中国から企業版ふるさと納税の寄附をいただき、3月29日に市から感謝状を贈呈しました。いただいた寄附金は、中学生キャリア教育や地域への愛着を醸成する事業「あかいわに帰ろうプロジェクト」に活用しました。



## 晴れの国 光で育つ 緑の心

第74回全国植樹祭 記念植樹

全国植樹祭が令和6年春に岡山県で開催されることを記念して、熊山英国庭園で記念植樹を行いました。



## 新小学1年生の交通安全を願って

### 山陽西小学校で交通安全啓発品贈呈式

4月26日、赤磐警察署から新小学1年生に、交通安全啓発品が寄贈され、市内の小学校を代表して、山陽西小学校で贈呈式が行われました。一人で行動する時間が増えた新1年生に交通安全を意識してほしいと配布されました。



## 教育委員会教育長を任命

### 坪井 秀樹氏(穂崎)

市長は、教育委員会教育長に、市議会の同意を得て坪井秀樹氏を任命しました。

教育長の任期は4月26日から3年間です。

なお、土井原康文教育長は4月25日付で任期満了により退任しました。



## 色とりどりの草花に包まれて

### 熊山英国庭園スプリングフェスタ

5月6日、7日の2日間、熊山英国庭園スプリングフェスタ2023が開催され、会場には市内外から約800人が訪れました。

ステージイベントは雨のため中止となってしまいましたが、手作りパンや焼き鳥、新鮮な野菜や手作りの小物などの販売を行いました。

訪れた皆さんは、色とりどりの草花を観賞するなど、思い思いに休日のひとときをゆったりと過ごしていました。



## 地域の安心・安全を願い

### ㈱トマト銀行交通安全協会から交通安全横断旗寄贈

4月20日、株式会社トマト銀行交通安全協会から、地域社会の安心・安全への願いをこめて、黄色の交通安全横断旗150本が市に寄贈されました。

いただいた横断旗は、交通事故防止のため、有効に活用させていただきます。ドライバーの皆さんも、歩行者優先にご協力ください。



## 今月の表紙・編集者のつぶやき

▶「右手をあげて、右見て、左見て、右見て渡るよ!」。山陽西幼稚園で開催された交通指導。横断歩道を渡るとき・バスに乗るときに注意することを教えてもらった園児は、元気な掛け声でルールを覚えていました。みんなで交通ルールを守って事故のないまちにしましょう!(廣政)

# 『太陽光パネル・蓄電池』の 共同購入 参加者募集中!

グループパワーで、かしこくチョイス。  
未来へつなぐおトクな一歩。

参加登録期限  
**8月23日**



みんなの  
おうちに  
太陽光



電気代高騰でお困りではないですか?

市では、太陽光パネル・蓄電池をみんなでおトクに購入する共同購入の参加者を募集しています。

「みんなのおうちに太陽光」は多くの人と一緒に安心して「太陽光パネル」や「蓄電池」を購入、設置できる共同購入キャンペーンです。

さらに電気代の削減が期待でき、災害時の電気の確保にも役立ちます。おうちでできるSDGs!この機会におトクに購入しませんか?

## 登録から購入までの流れ

—かんたん手続き—

まずは  
無料登録!



※参加登録期間は延長する場合があります。

※調査申込時に3,000円の費用がかかります。(契約される人はお支払い代金に充当します。最終的に契約しない人にはお返します。)

岡山 みんなのおうちに太陽光

検索



<https://group-buy.jp/solar/okayama/home>

[説明会のご案内]無料で視聴できるオンライン説明会を予定しています。また、専用WEBサイトや事務局への問い合わせもご活用ください。

〈問い合わせ先〉

岡山 みんなのおうちに太陽光事務局

☎0120-623-100

受付時間:10:00~18:00(土・日・祝日を除く)

