



赤磐のくらしに寄り添う情報ツール

広報

あかいわ

JAN. 2024

1

NO.226



P2

新年のごあいさつ

P4

市役所本庁舎の改修工事

P6-7

申告に関するご案内



子どもたちが夢と希望を持てるまちの実現を

赤磐市長 友實 武則

明けましておめでとうございます。
令和6（2024）年の新春にあたり、市民の皆さまには、輝かしい新春をお迎えのこととお慶び申し上げます。

旧年は、新型コロナウイルス感染症の影響で自粛していた各種行事をほぼ4年ぶりに開催することができ、地域の活気にぎわいが戻ってきたと実感いたしました。開催にあたりご尽力、ご支援いただきました皆さまに心から感謝申し上げます。

一方で、感染症による打撃や、世界的な紛争による物価高騰など、社会経済環境は未だ不安定と言わざるを得ず、市では、事業者の負担軽減、市民の皆さまの生活支援のため、国県からの支援の隙間を埋め、上乘せとなる事業に取り組んでおります。
本年は、明るい兆しをより確かなものにするため、引き続き地域のにぎわい創出や職住近接のまちづくりに向けて取り組み、子どもたちが夢

と希望を持てるまちの実現に尽力してまいります。



最後に、市役所の耐震改修工事につきましても、市民の皆さまの利便性を優先しながら、順次改修後の庁舎へ機能を移す予定としております。引き続き、ご理解とご協力を賜りますようお願い申し上げます。

新しい年が皆さまにとって幸多き一年となりますよう、心からお祈り申し上げます。年頭のごあいさつといたします。

「誰一人取り残さない教育の実現」を目指して

赤磐市教育委員会教育長 坪井 秀樹

明けましておめでとうございます。平素から、教育行政推進にご理解とご協力をいただき厚くお礼申し上げます。

教育委員会では、最終年度となる赤磐市教育振興基本計画を確実に推進するとともに、新たな振興計画を国や県の動向を注視しながら策定し、学校、家庭、地域社会が、それぞれの役割を果たしながら、連携・協働を進め、質の高い教育を進めていきます。

学校教育においては、働き方改革をはじめ、直面する多くの課題を解決し、「個別最適化学び」と「協働的な学び」を一体的に充実していく「令和の日本型学校教育」の実現を目指します。同時に、「心の教育」を強化し、いじめ・不登校などの課題解決を図るとともに多様な社会貢献活動や体験活動を推進します。また、「魅力ある学校・園づくり」の取り組みを進めるために、学校組織および運営の在り方を見直し、地域の特性やニーズに対応した学校・園づくりを積極的に進めます。

社会教育においては、生涯学び続ける意欲を喚起する生涯教育の推進や生涯にわたるスポーツライフの実現を目指すとともに



家庭教育支援の充実を図ります。また、貴重な文化財保護ならびに地域に根ざした文化・芸術活動を促進します。

国は、次期教育振興基本計画における方向性のキーワードとして「ウェルビーイングの向上」をあげています。ウェルビーイングとは、「人それぞれが幸せや生きがいを感じる」とともに、人を取り巻く場や地域が幸せや豊かさを感じられる良い状態」であり、これは、現在進めている「誰一人取り残さない教育の実現」（インクルーシブな学校・園運営）と一致するものです。赤磐市教育委員会は、教育行政の活性化に努め、先見性と創造性を発揮しながらその使命を果たしてまいります。

二元代表としての重責を果たす取り組みを

赤磐市議会議長 佐藤 武

市民の皆さまにおかれましては輝かしい新春をお迎えのこととお喜び申し上げます。

さて、多くの方々を不安に陥れた新型コロナウイルス感染症の位置づけが5類に移行したことなどに伴い、昨年はさまざまなイベントが復活し、にぎわいを見せました。皆さまの笑顔を拝見する機会が増えたことを大変うれしく感じるとともに、人と人のつながりが地域の活力を生み出し、いくことを改めて感じたところであります。

本年も、地域の活性化とふれあいの場を創り出していただきますようお願いいたします。

一方、物価やエネルギー高騰など、日々の暮らしにも大きく影響を及ぼしている世界の戦争は終わりの見えない状況となっております。さらに昨夏の猛暑を始め、自然環境の大きな変化に伴う大災害の発生も懸念されるところであり、こうした諸々の社会・経済環境の変化に対応した積



極的な取り組みがより一層必要となっております。

二元代表制の一翼を担う市議会といたしまして、市民福祉の向上はもとより、住みたい赤磐市づくりに向けた諸課題解決に取り組んでまいりたいと考えております。

市民の皆さまのご健勝を祈念申し上げますとともに、昨年に引き続き、市議会に対しましてご理解とご指導を賜りますようお願いいたします。

市役所本庁舎（Ⅰ期）の 改修工事いよいよ完成間近

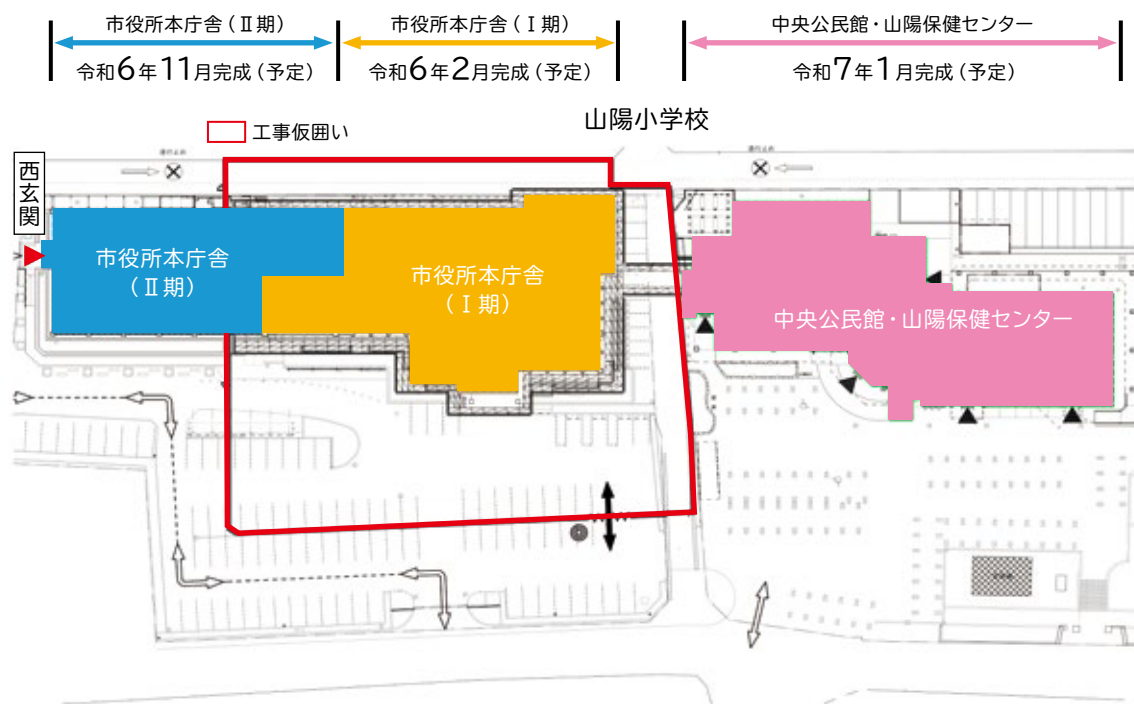


令和4年度から実施している「赤磐市役所本庁舎等改修工事」は、令和6年2月下旬に市役所本庁舎（Ⅰ期）の完成・引き渡しを予定しています。

これに伴い、令和6年3月から執務室の引っ越し（戻り移転）を順次行います。

また、3月からは、本庁舎（Ⅱ期）および中央公民館、山陽保健センターでも改修工事が始まります。各課の移転先や配置、業務開始日については、広報あかいわ2月号でお知らせします。

引き続き、ご不便をおかけしますが、ご理解とご協力をお願いします。



山陽西小学校児童が「社会科見学」で改修工事現場を訪れました

10月20日、山陽西小学校4年生の児童28人が、市役所本庁舎の改修工事現場を見学しました。

今年は、関東大震災から100年目の節目を迎えるため、前半は「防災について学ぼう」をテーマに、安全課職員による防災講座を受け、後半は改修工事現場に移動し耐震化工事や働くクルマを見学しました。

児童からは、「今まで地震はどれくらい発生している？」、「改修中の市役所は地震がきても大丈夫？」などさまざまな質問がありました。



あかいわ祭り

11月3日、赤坂ファミリー公園を会場に、4年ぶりにあかいわ祭りが開催されました。天候にも恵まれ、市内外から約8,000人が訪れ、にぎわいを見せました。

会場では、地域団体などによる特産品を活用した飲食物の販売やPR活動、働くクルマの乗車体験のほか自衛隊や消防本部による車両展示・乗車体験・活動服の試着なども行われました。

また、市内の中学校吹奏楽部による演奏、ご当地キャラクターコラボステージ（あかいわモモちゃん×うけどん【福島県浪江町】×Charat^{キャラット}）やIPU・環太平洋大学ダンス部によるダンスパフォーマンスのステージ発表に拍手と歓声が沸きました。



是里ワインフェスト

11月23日、おかやまフォレストパーク ドイツの森で是里ワインフェストが開催され、来場者の皆さんと新酒の誕生を祝いました。

是里ワイナリーでは、新酒キャンベル・ロゼなどの試飲が行われ、来場者は新酒を味わい楽しんでいました。また、芝生広場では、あかいわモモちゃんのじゃんけん大会やあかいわWINDの演奏、街エリアの広場では「まちかどコンサート」が開催され、響き渡る優雅な歌声と音色に、多くの来場者が聴き入っていました。



所得税・市県民税などの申告について

令和5年分所得税および復興特別所得税、令和6年度市県民税（住民税）の申告時期が近づきました。申告が必要な人は、早めに書類などの準備を始めましょう。

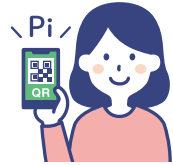
**確定申告はパソコンやスマホによる申告がオススメです！
今年の確定申告はスマホ（PC）申告にチャレンジしましょう。**



国税庁
確定申告等
作成コーナー

<e-Tax申告のメリット>

- 会場に行かなくても、自宅からいつでも申告できる
- 画面の案内に従って入力するだけで自動計算が可能
- 申告済みデータは端末（スマホやパソコン）に保存でき、いつでも申告内容が確認できる
- 還付金の振り込みが早い
- 一部の添付書類は省略可能



申告期間 2月16日(金)～3月15日(金)

市が開設する申告相談会場の詳しい日程などは、広報あかいわ2月号でお知らせします。

◎令和5年分確定申告・市県民税申告の会場が一部変更になります

市役所本庁舎の改修工事などに伴い、本庁舎が申告会場として使用できないため、主に山陽地域の申告会場と日程が変更となります。皆さまにはご不便をおかけしますが、ご理解ご協力をよろしくお願い致します。

<会場が変更となる対象地域> ※都合の悪い人は、他の会場にお越しください。

地域	地 区	今年度の申告会場
山陽	馬屋・和田・岩田・穂崎・長尾・立川・河本・下市・熊崎・南方・斎富・沼田・中島・高屋・上市・正崎	中央図書館
	日古木・二井・五日市・尾谷・津崎・神田	桜が丘いきいき交流センター
	鴨前・西中・下仁保・上仁保・斗有・山陽1～7丁目	西山公民館

各会場の対象地区は、混雑緩和のために設定しています。なるべく指定の日程・会場の利用にご協力ください。

申告書の作成・提出について

<所得税および復興特別所得税申告>

- 申告書や手引きなどは税務署や国税庁ホームページなどでお求めください。
※確定申告書は国税庁ホームページ「確定申告等作成コーナー」からパソコンやスマートフォンでも作成できます。
- 郵送で提出する場合は瀬戸税務署へ直接お送りください。
- 所得税の還付に関する申告書は、1月から税務署へ郵送または窓口で提出ができます。



国税庁
ホームページ

<市民税・県民税申告（兼国民健康保険税申告）>

- 申告書や手引きなどは1月中旬から本庁税務課、各支所市民生活課でお受け取りください。
※令和5年中に令和5年度分の申告をした人には、申告期間までに市から申告書や手引きなどをお送ります。
- 作成した申告書は、必要書類を添えて本庁税務課または各支所市民生活課へご提出ください（郵送可）。
- 所得税の確定申告をする人は市県民税の申告は必要ありません。

☎税務課市民税班 ☎955-0951

瀬戸税務署からのご案内

<確定申告会場の開設日程>

- 申告会場／瀬戸税務署（岡山市東区瀬戸町瀬戸70番地）、ママカリフォーラム（岡山市北区駅元町14番1号）
- 開設期間／2月16日(金)～3月15日(金)
- 受付時間／午前8時30分～午後4時（相談時間は午前9時～午後5時）
※2月5日(月)～15日(木)の期間も瀬戸税務署で申告相談を受け付けます（土・日・祝日を除く）。
※土・日などの休日は申告相談などの受付を行いませんが、2月25日(日)に限り、ママカリフォーラムで申告相談を行います。
※混雑緩和のため、会場への入場には時間枠が指定された「入場整理券」（当日午前8時30分から配付、枚数限りあり）が必要です。
※入場整理券は、LINEアプリで国税庁公式アカウントを友だち追加することで、オンラインで事前発行することができます（2月16日(金)以降の相談分に限りです）。

☎瀬戸税務署 ☎086-952-1155（瀬戸税務署代表）

- ▶ 音声ガイダンスに従って、一般的な相談や申告書などの発送については「0番」を選択してください。

社会保険料控除の対象金額を確認しましょう

令和5年中に支払った国民健康保険税、介護保険料、後期高齢者医療保険料は、確定申告や市県民税申告の社会保険料控除の対象となります。支払金額の確認方法は次のとおりです。



○特別徴収(年金天引き)の人

令和5年2月～12月の天引き分の合計金額になります。令和6年1月に年金保険者から送付される「公的年金等の源泉徴収票」に「社会保険料の金額」として記載されています。

○普通徴収(納付書または口座振替の方法で納付)の人

納付書で支払った領収書(令和5年中の領収印のあるもの)と令和5年中に口座振替された額の合計金額になります。

納付済額通知書の送付について

令和5年中(令和5年1月1日から12月31日まで)に支払った各保険税(料)の納付済額通知書が1月末までに送付されますので、申告の際にご利用ください。

	納付済額通知書の記載内容	備考
国民健康保険税	納付額の全て(特別徴収分を含む)	
介護保険料	納付通知書または口座振替により納付した保険料額(普通徴収分のみ)	納付額の全てを記載したものが必要な人は、1月中旬以降に本庁または各支所担当課へお問い合わせください。
後期高齢者医療保険料	口座振替により納付した保険料額	

※特別徴収分と普通徴収分の両方の納付方法がある人は、それぞれの金額の合計額を申告してください。

※特別徴収の場合は、その年金の受給者本人のみに社会保険料控除が適用されます。

※納付した保険税(料)が市から還付(返金)されている場合は、還付分を差し引いた額で申告する必要があります。

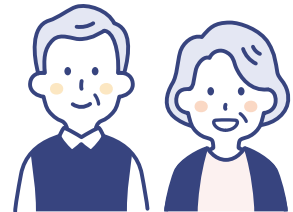
※納付額が不明の場合は、市役所の各窓口で確認できますが、本人確認のために住所・生年月日などをお伺いしますのであらかじめご了承ください。

国民健康保険税……………税務課市民税班 ☎955-0951、各支所市民生活課市民生活班
介護保険料……………介護保険課介護保険班 ☎955-1116、各支所市民生活課健康福祉班
後期高齢者医療保険料…市民課国保年金班 ☎955-1113、各支所市民生活課市民生活班

障害者控除対象者認定書・おむつ使用証明書の交付

○障害者控除対象者認定書の交付について

身体障害者手帳などの交付を受けていなくても令和5年12月31日時点(年の途中で亡くなられた場合は、死亡時点)で要介護3・4・5の認定を受けている人は、確定申告で障害者控除の対象となります。障害者控除の対象の人で、認定書が必要な場合は、介護保険課または各支所市民生活課に申請してください。(※65歳未満の人は対象となりません)



○おむつ使用証明書の交付について

おむつ代の医療費控除に必要な「おむつ使用証明書」は、次のすべての要件を満たしていれば、医療機関にかわって市が証明書を発行することができます。希望する人は、介護保険課または各支所市民生活課に申請してください。

<要件>

- 介護保険の要介護認定者で、前年から引き続きおむつが必要な状態が継続している。
- おむつ代の医療費控除を受けるのが2年目以降である。(初めての人は医療機関で発行してください)
- 介護保険法に基づく主治医意見書の記載内容が一定の要件(寝たきり状態であることおよび尿失禁があること)を満たしている。

介護保険課介護保険班 ☎955-1116、各支所市民生活課健康福祉班

●このコーナーでは、暮らしに役立つ情報やコラムを掲載しています。

両宮山古墳では長年の内濠波浪による墳丘裾の浸食を防ぐ保存整備工事を実施しています。

内濠の水を抜いて工事を行っていますので、普段は見られない場所の貴重な公開となります。日本遺産構成文化財である古墳の保存工



日本遺産「史跡両宮山古墳」
工事現場見学会参加者募集

募 集

事内容について担当者が説明します。

日時／1月20日(土) 午前10時～11時 (※少雨決行)

集合場所／備前国分寺跡 (赤磐市馬屋・山陽児童館 すぐ西)

定員／20人 (先着順)
参加費／無料

※足元が悪いので、汚れてもよい靴などでお越しください。

申込期限／1月12日(金)
問い合わせ・申し込み先／教育委員会社会教育課文化財班

情報ボックス内でお知らせする市役所関係の電話番号は下記のとおりです。(市外局番086)

※仮移転後も電話番号の変更はありません。

- 本庁代表…………… ☎955-1111
 - ▷秘書広報課…………… ☎955-4770
 - ▷政策推進課政策企画班…………… ☎955-2692
 - ▷政策推進課地域創生班…………… ☎955-1220
 - ▷くらし安全課…………… ☎955-2650
 - ▷税務課市民税班…………… ☎955-0951
 - ▷市民課市民サービス班…………… ☎955-1112
 - ▷市民課国保年金班…………… ☎955-1113
 - ▷環境課…………… ☎955-5347
 - ▷子育て支援課…………… ☎955-2635
 - ▷健康増進課…………… ☎955-1117
 - ▷介護保険課介護保険班…………… ☎955-1116
 - ▷地域整備推進室…………… ☎955-1745
 - ▷建設課都市管理班…………… ☎955-1485
 - ▷上下水道課上水道班…………… ☎955-2744
 - 赤坂支所代表…………… ☎957-2222
 - ▷市民生活課市民生活班…………… ☎957-2226
 - 熊山支所代表…………… ☎995-1211
 - ▷市民生活課市民生活班…………… ☎995-1214
 - 吉井支所代表…………… ☎954-1111
 - ▷市民生活課市民生活班…………… ☎954-1183
 - 教育委員会
 - ▷教育総務課…………… ☎955-6807
 - ▷学校教育課…………… ☎955-0972
 - ▷社会教育課人権社会教育班…………… ☎955-0783
 - ▷社会教育課文化財班…………… ☎955-0710
 - ▷社会教育課スポーツ振興班…………… ☎955-0738
 - ▷吉井公民館…………… ☎954-1379
 - 消防本部…………… ☎955-2244
 - ▷警防課救急係…………… ☎955-2254
- ※防災行政無線放送聞き直し (自動応答装置) …… ☎955-1390

学校・園で働いてみませんか

市内小・中学校の講師や支援員、校務員、図書館司書を募集しています。幼稚園では、担任教諭(臨時)、支援員を募集しています。

キラキラ輝く瞳の子どもたちと一緒に勉強したり、遊んだりしませんか。

まずは、登録が必要ですので、お問い合わせください。

資格／講師・担任教諭(臨時)は教員免許取得者、図書館司書は司書資格(取得見込可)

問い合わせ先／教育委員

会学校教育課

いざというときのために
救命処置の知識と技術を!

消防本部・消防署では、定期的に救急講習を実施しています。大切な命を守るため、心急手当・心肺蘇生法を学びませんか。

日時／1月28日(日) 午前9時～正午

場所／消防本部会議室

対象／一般

定員／10人程度

参加費／無料

申込期限／1月15日(月)

問い合わせ先／消防

〈市広報ラジオ番組〉

レディオモモ FM79.0MHz

▶「元気です。あかいわ」
毎月第1・3金曜日
午前8時30分～約5分間



本部警防課救急係

第24回吉井つちのこ駅伝大会

開催日／2月18日(日)

コース／城南小学校発着 (5区間)

部門／①小学校3年生以下の部(男女混成可) ②小学校4年生以上男子の部 ③小学校4年生以上女子の部 ④一般男子の部(中学生以上) ⑤一般女子の部(中学生以上)

チーム編成／1チーム7人以内(選手5人、控え2人以内)、市内在住・在勤者が走者に含まれること

定員／33チーム(先着順)

参加費／無料

申込方法／吉井公民館・教育委員会社会教育課・赤坂公民館・熊山公民館へ申込書を提出

申込期限／1月22日(月) 午後5時(必着)

問い合わせ先／吉井公民館



「企業版ふるさと納税」
協力企業の募集

企業版ふるさと納税による市の地方創生のプロジェクトに協力いただき、あかいわのまちの未来と一緒につくる企業を募集しています。寄附額の約9割が税額控除されます。詳細は、市ホームページをご確認ください。



■対象／本社が市外にある企業

■寄附額／1事業10万円から

■令和4年度の協力企業
あいおいニッセイ同和損害保険株式会社、株式会社ウエストエネルギーソリューション、株式会社エヌ・ティ・ティ・データ中国、株式会社キャットアイ、株式会社シクロケムバイオ、株式会社西備システムズ、三相電機株式会社、有限会社安田精米（寄附時の企業名を五十音順で掲載・公表同意企業のみ）

■問い合わせ先／政策推進課地域創生班

令和6年度
国有林モニター募集

国有林の事業運営などについて、国民の皆さんの理解を深めるとともに、ご意見やご要望をお聞きして国有林野行政に反映させるため、国有林モニターを募集します。

■任期／令和6年4月1日～令和7年3月31日

■対象／森林・林業および国有林に関心のある成人。ただし、国会および地方議会の議員、地方公共団体の

長、常勤の国家公務員、令和3年度から令和5年度まで3年間連続して国有林モニターを務めた人は除きます。

■申込期限／2月9日(金)

※詳細は、近畿中国森林管理局ホームページをご覧ください。



■問い合わせ先

・近畿中国森林管理局 総務企画部
企画調整課 林政推進係
☎06(6881)3412

お知らせ

「子どもは赤磐の宝」
赤磐市青少年健全育成推進大会

子どもたちの健やかな成長を願い、健全育成の一層の推進を図ることを目的に青少年健全育成推進大会を開催します。ぜひお越しください。

■日時／2月3日(土) 午後1時～3時30分

■場所／桜が丘いきいき交流センター 大ホール

■内容

- ・「明るい家庭づくり」作文の表彰と発表
 - ・弁論発表
 - ・記念公演「人と人が共に生きるかたちを探る～自分も他者も大切にす教育～」〈講師〉青山新吾さん（ノートルダム清心女子大学 人間生活学部児童学科 准教授）
- 対象／一般、青少年健全育成関係者
- 定員／200人
- 参加費／無料（申込不要）
- 問い合わせ先／教育委員会 社会教育課 人権社会教育班

スポーツ振興くじ助成事業

◎教育委員会社会教育課スポーツ振興班

カナダのトップアスリートと遊ぼう！

ホッケー競技を通じて交流を続けているカナダから、元ホッケーカナダ代表選手が赤磐市にやってきます。カナダで実施されている楽しいプログラムで体を動かそう！小さなお子さんでも楽しめるメニューや、ホッケーに関するいろいろなチャレンジを行います。親子での参加、大歓迎！

■日時／1月13日(土)・14日(日)

■場所／熊山運動公園 多目的広場

■対象／どなたでも

■申込方法／電子申請

※当日参加可能ですが、事前に申し込みした人には、カナダからのプレゼントあり。

■申込期限／1月8日(月・祝)



電子申請



市HP



クリスティン・ウィシャート選手

キャサリン・ウィリアムズ選手

あかいわ魅力発見
フォトコンテスト2023
作品募集中！

赤磐市の魅力を発信したい人であれば、どなたでも応募できます(応募作品の著作権を持つ撮影者本人に限ります)。たくさんの応募をお待ちしています。

●テーマ／赤磐市の魅力を市内外へPRできるもの(赤磐市内の自然・風景・人物)

●応募期限／1月31日(水)〈必着〉

●お問い合わせ・応募先
秘書広報課



●このコーナーでは、暮らしに役立つ情報やコラムを掲載しています。

公共ゾーン整備に係るアンケートを実施します

市では、道の駅を核とした公共ゾーンの整備を検討しています。市民の皆さんの意見を今後の事業の参考にするため、アンケートを行います。回答は、二次元コードからお願いいたします。二次元コードからの回答が困難な場合は、ご相談ください。



■回答期限／1月31日(水)
■問い合わせ先／地域整備推進室

65歳以上の人は市民バス・広域路線バスの運賃が半額に

2月1日から65歳以上の人は、市民バス・広域路線バスを半額運賃(5円は切り上げ)でご利用できます。

- 対象／65歳以上の人
- 利用方法／65歳以上を確認できるもの(運転免許証、マイナンバーカードやハレカハーフなどを提示)
- 対象路線
・市民バス全線
・広域路線バス赤磐・美作線

※広域路線バス赤磐・和気線は対象外
■問い合わせ先／政策推進課政策企画班

小・中学校への就学のご案内

令和6年度に赤磐市立小・中学校へ入学するお子さんがいるご家庭には、1月下旬に教育委員会から「就学」入学通知書」をお届けします。通知書に記載された学校へ入学となります。ただし、次の場合はお早めにご連絡ください。

- ・通知書が1月末日までに届かないとき(通知書は市内に住民登録をしていないと届きません)
- ・通知書の内容に誤りがあるとき
- ・国立・県立・私立の学校へ就学される場合も必ず教育委員会へ届け出てください
- ・通知書を受け取った後に、転出または転居するとき
- ・また、特別な事情



定校変更については、市ホームページに掲載しています。
■問い合わせ先／教育委員会教育総務課

20歳になったら国民年金

国民年金は、老後や、病気やけがで障害が残ったときに、働いている世代みんなで支えようという考えで作られた仕組みです。20歳以上60歳未満の学生や農林漁業者、自営業者または無職の人など(国民年金第1号被保険者)は加入する

- ことが義務づけられています。20歳になると日本年金機構から「国民年金加入のお知らせ」が届きます。年金制度のご案内については、日本年金機構のホームページをご確認ください。
- 国民年金に関するご相談・手続きについては、年金事務所または市役所までお問い合わせください。
- 問い合わせ先
・岡山東年金事務所 ☎086(270)7925
・市民課国保年金班

赤磐市高齢者保健福祉計画・第9期介護保険事業計画(素案)への意見募集

現在策定を進めている高齢者保健福祉計画・第9期介護保険事業計画に、市民の皆さんからの意見を反映するため、計画(素案)に対する意見を募集します。

〈高齢者保健福祉計画〉
老人福祉法第20条の8の規定により作成するもので、高齢者の福祉全般に関する計画です。

〈介護保険事業計画〉
介護保険法第117条の規定により作成するもので、介護保険の給付対象となるサービスの見込みなどを定める計画です。

■対象／赤磐市介護保険被保険者およびその家族、市内に在住・在勤・在学の人、市内に事務所または事業所を有する個人・団体・法人

■計画(素案)の閲覧方法／市ホームページまたは窓口での閲覧(介護保険課・本庁総合窓口・東庁舎秘書広報課、各支所市民生活課)

■募集期間／12月18日(月)～令和6年1月12日(金)午後5時必着

■意見の提出方法／指定用紙(市ホームページよりダウンロードまたは閲覧窓口へ備付け)に住所・氏名・連絡先と本件への意見を記入し、郵送・FAX・メール・持参いずれかの方法で提出してください。

- その他
・電話によるご意見の提出はお受けできません。
- ・ご意見に対する個別の回答は行いません。
- ・ご意見の内容は、個人情報を除くなど適宜修正を加え公表します。

■問い合わせ先・提出先／介護保険課介護保険班

**マイナンバーカード交付の
休日臨時窓口を開設します**

仕事などで平日に来庁が困難な人のために、マイナンバーカードの交付窓口を開設します。ぜひ、この機会に受け取りをお願いします。受取期限が過ぎたはがきをお持ちでも受け取れます。

なお、当日はマイナンバーカード交付以外の業務は行いません。

日時／1月14日(日) 午前9時～正午

場所／本庁市民課窓口

必要なもの／①個人番号カード交付・電子証明書発行通知書兼照会書（はがき）、②通知カード、③住民基本台帳カードまたはマイナンバーカード（お持ちの人のみ）、④本人確認書類（運転免許証など写真付きのもの1点、または健康保険証など2点）



※その他詳細は、市ホームページをご確認ください。

※代理受領はできません。
問い合わせ先／市民課市民サービス班

**令和6年1月から国民健康保険税の
産前産後期間の軽減制度が始まります**

令和6年1月から、国民健康保険被保険者で出産する人の出産前後の一定期間の国民健康保険税が軽減される制度が始まります。

対象／赤警市国民健康保険に加入している人のうち、令和5年11月以降に出産予定または出産した人

軽減対象期間／出産（予定）日が属する月の前月から、出産（予定）日が属する月の翌々月までの計4カ月分（多胎妊娠の場合は、出産（予定）日が属する月の3カ月前からの計6カ月分）

※軽減対象期間のうち、令和6年1月以降の国民健康保険税が軽減されます。

届出受付期間／出産予定日の6カ月前から届出ができます。届出の際には、母子健康手帳などの出産（予定）日が確認できる書類をご用意ください。

問い合わせ・申し込み先／市民課国民年金班、各支所市民生活課市民生活班

**令和6年度から森林環境税
（国税）の課税が始まります**

森林環境税とは、森林の整備およびその促進に関する施策の財源に充てるために創設された国税で、国内に住所を有する個人に対して課されます。

令和6年度から個人住民税の均等割とあわせて、国税として1人千円（年額）を市区町村が賦課徴収します。ただし、赤警市では個人住民税が非課税の人は森林環境税も非課税となります。

なお、東日本大震災復興基金法などに基づき、平成26年度から市民税・県民税の均等割に500円ずつ計千円が上乗せされていましたが、こちらは令和5年度で終了します。

問い合わせ先／税務課市民税班

**生ごみ処理容器を
購入しませんか**

市では、補助要件を満たす世帯の生ごみ処理容器購入費の一部を補助しています。

過去に補助を受けて購入した場合でも、前回の補助から5年を経過し、破損などにより使用不能となった場合も補助を受けられます。

生ごみ処理容器で生ごみの減量やたい肥化などのリサイクルをしませんか。詳しくはお問い合わせください。

補助内容

- ・コンポスト容器など…3千円を上限に購入費の1/2を補助（1世帯2基まで）
- ・電気式生ごみ処理機…3万円を上限に購入費の1/2を補助（1世帯1基のみ）

※購入前に申請が必要です。

問い合わせ・申し込み先／環境課、各支所市民生活課市民生活班

**冬季の省エネ・節電に
取り組みましょう**

寒い冬は、暖房に限らず給湯などでもエネルギーの使用が増える季節です。日々の暮らしの中で、ぜひ省エネ・節電に積極的に取り組みましょう。省エネは光熱費の削減にもつながります。

「節電」といって電気の使用

用を減らすことが着目され、我慢になりがちです。定期的なエアコンのフィルター掃除や温かい空気を循環させるなど効率的に暖房器具を利用して無理なく省エネに取り組みましょう。

問い合わせ先／環境課

**赤警市立地適正化計画に
基づく届出制度の事前周知**

立地適正化計画を公表すると、都市再生特別措置法の規定により、対象区域内における開発行為などの届出制度が開始されることから、計画について理解を深めていただくとともに、届出制度の円滑な運用を図るため、計画の公表に先立ち事前に周知を行います。

立地適正化計画とは

都市全体を見渡しながら将来の都市像を描いた計画であり、都市計画法を中心とした従来の土地利用の計画に加えて居住や都市機能の誘導により、今後の人口減少・少子高齢社会に対応した「活力ある、住みよい、住みたい」まちを指すものです。

●このコーナーでは、暮らしに役立つ情報やコラムを掲載しています。

■届出制度について

都市機能誘導区域外での誘導施設整備や、居住誘導区域外での住宅開発などの動向を把握し、誘導施設の情報提供や適正化へ調整などを行うため、行為着手の30日前までに届出が必要になります。

詳しくは、市ホームページをご覧ください。

■問い合わせ先／建設課都市管理班

■ご家庭の水道の凍結対策

水道管が凍ると水が出なくなるほか、故障や漏水が原因で修理費や水道料金が高額になる場合があります。凍結対策を行い、備えましょう。



■凍結対策

屋外の蛇口やメーターボックス内部などは、保温材料・毛布などで包むと防寒になります。空き家や倉庫などで普段水道を使わない場合は、メーターボックス内の止水栓を閉めておくことで漏水を防ぐことができます。

■水道が凍ったとき

蛇口を開けて自然に溶けるのを待つか、凍った部分にタオルをかぶせ、ぬるま湯をゆっくりかけて溶かしてください。熱湯はかけないでください。水道管や蛇口が破損します。

■水道が破損したとき

破損した部分を確認し、止水栓を閉めて水を止め、市の指定する水道業者に修理を依頼してください。市の指定業者は市ホームページの「くらし・手続き」で確認できます。

■問い合わせ先／上下水道課 上水道班



■自衛隊からの募集案内送付を希望されない人へ

自衛隊岡山地方協力本部からの依頼に基づき、募集対象者の氏名、住所の情報提供をしています。自衛隊への情報提供を希望しない人は、本人、親権者などが、「除外申請」の手続きをすることにより、案内送付者の情報から除外します。申請用紙は市ホームページに掲載しています。



なお、自衛隊は、全国で700を超える市町村と連携して行っている業務であり、本事業は赤磐市独自のものではありません。

■対象／令和6年度に18歳になる人（平成18（2006）年4月2日～平成19（2007）年4月1日）
■申請期限／3月29日（金）
■提出書類
＜対象者本人が申請する場合＞

- ・ 除外申請書
- ・ 対象者本人の本人確認証
- ・ 代理人が申請する場合＜除外申請書＞
- ・ 対象者本人の本人確認証

（写し）

・ 代理人本人の本人証明証
■問い合わせ先／くらし安全課

■住宅街での安全走行を心掛けましょう

住宅街の道路を車で走行していると、子どもの飛び出しや自転車の危ない運転にヒヤッとすることがあります。車の通行が主体となる幹線道路と違い、住宅街の道路は歩行者が多く、子どもから高齢者までさまざまな人が道路を使うため、多くの危険が潜んでいます。



■住宅街での事故多発箇所

- ① 自宅前の生活道路
 - ② 住宅街の交差点
 - ③ 駐車場
- 住宅街を走行するときは、

人が飛び出してくるかもしれないと注意を払い、危険を感じればすぐに止まることのできるスピードで走行しましょう。

■問い合わせ先／くらし安全課

■食料（お米）提供のご案内

市内の生活に困っている世帯を対象に無償でお米を提供します。（先着順）

■内容／令和4年産白米約10kg

■受取場所／赤磐市社会福祉協議会本所または事務所

■受取期間／1月25日（木）～27日（土）（※27日（土）は午前9時～正午で本所のみ）

■申込方法／申込書（様式不問）に氏名、住所、電話番号、受取希望窓口を記入し、郵送、ファックス、持参のいずれかの方法でお申し込みください。

■申込期間／1月9日（火）～19日（金）

■問い合わせ・申し込み先

・ 赤磐市社会福祉協議会生活支援課
☎ FAX (055) 55000

あなたの力が地域の介護の支えに
介護アシスタント募集中

介護アシスタントとは、高齢者施設などで介護の補助的な仕事を担っていただくもので、働きながら介護のことを学んだり、地域への貢献ができます。業務内容は食事の配膳・片付け、清掃、洗濯物たたみやシーツ交換など。例えば1日3時間・週3回程度など勤務時間は施設・事業所と相談できます。家事や仕事経験を生かして、福祉・介護の職場で活躍してみませんか。

福祉の仕事をお探しの人は、福祉人材センターへご相談ください。

詳細は、ホームページまたは電話でお問い合わせください。



■問い合わせ先

・県社会福祉協議会
岡山県福祉人材センター
☎086(2)26(2)8888

放送大学 入学生募集

放送大学は、4月入学生を募集しています。

幅広い世代の8万5千人以上の学生が、大学卒業や学びの楽しみなど、さまざまな目的で学んでいます。

心理学・福祉・経済・歴史・文学・情報・自然科学など300以上の授業科目があり、テレビやインターネットで1科目から学ぶことができます。

■申込期限

・第1回：2月29日(木)
・第2回：3月12日(火)

■問い合わせ先

・放送大学岡山学習センター
☎086(2)54(9)240

放課後児童クラブのご案内

園子育て支援課



放課後児童クラブは就労などにより昼間に保護者がいない家庭の子どもたちを預かり、放課後の居場所を提供しています。さまざまな学年の友達や指導員と一緒に遊びを通じて充実した放課後を過ごしています。子どもたちの安全で楽しい放課後のため、また、保護者が安心して就労するため放課後児童クラブをご活用ください。

- 対象／昼間に保護者が不在となる小学校児童
- 開所時間・利用料金など／クラブにより異なりますので、詳しくは各クラブまでお問い合わせください。

クラブ名	問い合わせ先	入所説明会
サンサンキッズ(山陽西小学校内)	☎955-4233	1月30日(火)
山陽いろは児童センター(山陽いろは保育園内)	☎955-0355	
こくぶんじのびのびクラブ(山陽国分寺保育園向かい)	☎086-229-2727	
さんこう児童クラブ(さんこう保育園内)	☎955-3517	
明光学童クラブあかいわ(日古木766番地1)	☎956-2801	
アンドロメダクラブ、スバルクラブ、カシオペアクラブ、オリオンクラブ(あすなるこども園内)	☎955-7000	1月17日(水)
いろは児童センター(清風いろは保育園内)	☎955-3695	
桜が丘児童センター(桜が丘地域保育センター内)	☎955-5161	
Mana Bee'sクラブ(桜が丘西5丁目9番2号)	☎956-2205	1月12日(金)・19日(金)・26日(金) 18:00~
Mana Bee'sII(桜が丘東4丁目4番地739)		
Mana Bee'sIII(桜が丘東4丁目4番地312)		
新こめっこクラブ(石相小学校内)	☎957-9233	1月下旬
軽部にじいる児童クラブ(軽部小学校隣)	☎956-2730	随時
とよたキッズクラブ(豊田小学校内)	☎995-9978	2月2日(金)
いわっ子クラブ(磐梨小学校内)	☎995-3313	1月25日(木)
くまっこクラブ(桜が丘小学校内)	☎995-2474	2月1日(木) 16:00~
たいようクラブ、ぎんがクラブ(さくらが丘保育園内)	☎958-5553	1月18日(木)
城南ふれあいクラブ(吉井子育て支援センター内)	☎954-0721(または周匝保育園 ☎954-1133)	
仁美ふれあいクラブ(仁美保育園内)	☎958-2255	

●このコーナーでは、暮らしに役立つ情報やコラムを掲載しています。

コラム 消費のアドバイス(第88回) / 暮らし安全課

海産物の電話勧誘トラブル ～年末年始は特にご注意ください～

カニやホタテなどの海産物の電話勧誘トラブルに関する相談が、全国の消費生活センターなどに多く寄せられています。2023年度上期の相談件数は1183件ののぼり、海産物の購入機会が増える年末年始にかけて、トラブルが増加する可能性がありますので、特に注意してください。

相談事例

「現在、日本の海産物が海外で問題になっていて、売れない状況にあります。助けてください」と知らない番号から電話があった。3万円と高額だったため、あいまいに返事をしたが、電話を切ったら、商品が届くのではないかと不安になった。商品が届いた場合の対処法を知りたい。

アドバイス

◇電話で勧誘を受けたときに、少しでもおかしいと感じたら、きっぱりと断りまじやう。

◇電話勧誘で契約したときは、クーリング・オフができます。

◇断つたのに、一方的に商品が届いても受け取りを拒否し、代金を支払わないようにしましょう。受け取った場合でも、販売業者に対し返金を求めることができます。

◇困ったときは、消費生活センターなどに相談ください。

・赤警市消費生活センター

☎(0556)47800

(平日午前9時～午後4時)

・消費者ホットライン ☎1880

(土日祝もつながります)



コラム わたしとあなたの健康(第134回) / 健康増進課

オーラルフレイル ～知らぬ間に始まるお口の機能低下～

最近、「噛めない食品が増えた」、「ご飯の食べこぼしやむせが増えた」、「滑舌が悪くなった」といったお口に関する問題を抱えていますか。心当たりがある人はオーラルフレイルになっている可能性があります。

オーラルフレイルとは、加齢による衰えのひとつで、口腔機能(噛む、飲みこむ、しゃべるなどのお口の動き)が軽度到低下した状態です。健康と機能障害との中間にあり、可逆的であることが大きな特徴の一つです。つまり早めに気づき適切な対応をすることでより健康に近づけます。

しかし、オーラルフレイルの状態を放置すると、人生の楽しみのひとつである食事への満足度が低下したり、他者との交流が円滑に行えなくなったりするため精神面でダメージを受けることも少なくありません。そして、それが活動性の低下につながります。

がり、さらなる口腔機能の低下を誘発し、食事量の低下などによって栄養状態につながっていきます。口腔機能が良好な人と比べて、オーラルフレイルになっている人は、要介護になる割合が2倍以上になるといわれています。

オーラルフレイルに対しては、歯周病やむし歯の治療を行い、残存歯数を維持することが大切なのはもちろんですが、舌や口周りの筋肉、くちびるなどを含んだお口全体の健康状態を維持することが大切です。唾液分泌を促したり、咀嚼や嚥下に必要な筋肉を鍛えたりする「口腔体操」を取り入れることも必要です。「年齢だから仕方ない」と諦めず、定期的に歯や口の健康状態をかかりつけ歯科医に診てもらい、介護予防事業などの口腔機能改善のための教室やセミナーに参加することをお勧めします。

Event Calendar 1月

- 中央図書館
おはなしかい／第1・2日曜日 午前11時～11時30分
民話の寺小屋／21日(日) 午前11時～11時30分
- 赤坂図書館
ブックンのおはなしかい／6日(出) 午前11時～11時30分
ちいさなおはなしかい／10日(休) 午前11時～11時20分
- 熊山図書館
おはなしのおへや／20日(出) 午前11時～11時30分
- 吉井図書館
おはなしかい／7日(日) 午後2時～3時
えほんのじかん／9日(火) 午前10時～正午

Pick Up 「資料搬送サービス」をご利用ください

資料搬送サービスとは、赤磐市立図書館の資料(図書、DVDなど)を図書館以外の市の施設で返却できるサービスです。

返却できる協力施設

- 山陽公民館(山陽1丁目10)
- 高月公民館(穂崎848-1)
- 西山公民館(西中220-1)
- 笹岡公民館(坂辺9)
- 桜が丘いきいき交流センター(桜が丘東5-5-391)
- 仁堀出張所(仁堀中1684-1)

■**利用方法**／返却したい資料を協力施設に持ち込み、返却票に利用者カードの番号(または住所)、氏名などを記入して、施設の職員に渡してください。

■**対象資料**／赤磐市立図書館の資料(※県立図書館や他市町村などの図書館の資料は、返却できません)

■**注意**／返却処理に2～3日程度かかりますので、その間、新たな貸し出しや延長、インターネット予約ができない場合があります。ご注意ください。

図書館通信

LIBRARY NEWS

市内図書館の利用案内・開催イベント紹介

各図書館利用案内

<開館時間>

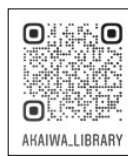
- 中央図書館…午前10時～午後6時(木曜日は午後7時まで)
- 赤坂・熊山・吉井図書館…午前10時～午後6時
- ※1月1日(月)～4日(休)は全館休館します。

<問い合わせ先>

- 中央図書館……………☎955-0076
- 赤坂図書館……………☎957-2212
- 熊山図書館……………☎995-1273
- 吉井図書館……………☎954-9200



中央図書館
Facebook



赤磐市図書館
Instagram

<1月の休館日>

日	月	火	水	木	金	土
	1	2	3	4	5	6
7	8	9	10	11	12	13
14	15	16	17	18	19	20
21	22	23	24	25	26	27
28	29	30	31			

※青色のマスが休館日です。



きらり☆しあた一映画上映会(子ども版)

[要申込](#)

『ざんねんないきもの事典』(91分)

「ざんねんないきもの事典」シリーズのアニメ映画版。自然豊かなオーストラリア・南極・日本(長野県安曇野)が舞台。笑って、泣いて、親子で楽しめる3つの“いきもの”の物語。

■日時／1月20日(出) 午後2時～

■場所／中央図書館 多目的ホール

■定員／50人(先着順) ■参加費／無料

◇1月6日(出)午前10時から、中央図書館で受け付け開始(電話可)

岡山シーガルズ通信

岡山シーガルズ vs 久光スプリングス

■日 時／3月30日(出) 試合開始 午後1時

■会 場／山陽ふれあい公園総合体育館

■対 象／赤磐市民20組40人

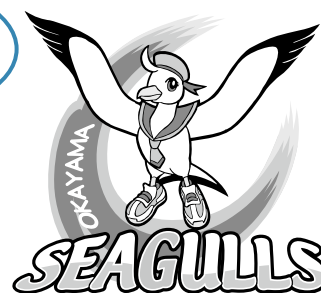
■申込方法／二次元コードから電子申請または社会教育課へお電話ください。

■申込期限／1月31日(休)

■問い合わせ先／教育委員会社会教育課 ☎955-0738



抽選で
20組40人に
当たる!



Vカップ赤磐大会観戦チケットプレゼント!

● 1月の休日当番医 (窓口受付 9:00~17:00)

1日(月)	佐伯北診療所	☎954-2032
	ひらた整形外科	☎956-0700
2日(火)	あかいわ☆瀬戸休日内科診療所	☎955-0393
	鈴木医院(皮膚科)	☎086-952-0205
3日(水)	森クリニック	☎954-4747
	吉井医院	☎955-5515
7日(日)	あかいわ☆瀬戸休日内科診療所	☎955-0393
	道満医院	☎957-2111
8日(月)	こやま小児科	☎958-5056
	あまの耳鼻咽喉科医院	☎955-8191
14日(日)	あかいわ☆瀬戸休日内科診療所	☎955-0393
	赤磐皮膚科形成外科	☎956-4112
21日(日)	あかいわ☆瀬戸休日内科診療所	☎955-0393
	石原医院	☎086-952-0162
28日(日)	熊山診療所	☎995-1251
	マスカット整形外科	☎086-229-2611

※■は、公益社団法人赤磐医師会管内の岡山市東区瀬戸町地域にある医療機関です。
当番医については12月1日現在です。受診する場合は、あらかじめ確認してください。
＜問い合わせ先＞ 健康増進課 ☎955-1117

あかいわ健康・急病 相談ダイヤル

(フリーダイヤル) い い わ み よ う よ
0120-118-384

経験豊富な看護師・保健師などが健康に関する相談に、24時間年中無休で、きめ細かくアドバイスします。

新型コロナウイルス感染症についての一般的な相談も受け付けています。

※プライバシーは厳守されるシステムになっていますので、安心してご相談ください。

※携帯電話、PHSからの通話は可能ですが、非通知設定の電話、公衆電話からの相談は受け付けることができませんのでご注意ください。

●この電話健康相談に関する問い合わせ先
健康増進課 ☎955-1117

● 今月の相談 (相談は無料で秘密は堅く守られます)

相談内容	日 時	場 所	問い合わせ先
無料法律 ※要予約 岡山弁護士会所属弁護士 奥田 哲也・三好 英宏	1月9日(火) 午後1時~4時	山陽産業会館 2階ふるさと交流室	協働推進課 ☎955-1114
なやみごと(人権) 相談員…人権擁護委員	1月10日(水) 午後1時~4時	山陽産業会館 2階ふるさと交流室	協働推進課 ☎955-1114
行政 相談員…行政相談委員	1月11日(木) 午後1時~3時	仁美農村振興センター	吉井支所市民生活課 ☎954-1183

※無料法律相談の予約は、同一年度内1回限りです。

● 1月の税などを期限内に納めましょう

国民健康保険税	8期
介護保険料	8期
後期高齢者医療保険料	7期

※期限は1月31日まで

● 赤磐市の人口 (2023年12月1日現在)

人口	43,048 人 (-44)
男性	20,712 人 (-9)
女性	22,336 人 (-35)
世帯数	18,866 世帯 (+12)

※()は11月1日との差

● 今月の標語

人権啓発
みとめ合う いろんな人が いる社会
交通
わたりたいのに くるまがとまってくれないよ ねえなんで

● 2023年11月赤磐市火災・救急発生状況 ※()は2023年の累計

	火 災 別				計	救 急 別				計
	建物	林野	車両	その他		交通	急病	一般	その他	
本署	0 (3)	0 (1)	0 (0)	0 (16)	0 (20)	8 (49)	79 (801)	19 (198)	18 (200)	124 (1248)
東出張所	0 (2)	0 (1)	0 (0)	0 (1)	0 (4)	6 (47)	42 (414)	1 (87)	3 (50)	52 (598)
北出張所	0 (3)	0 (1)	0 (0)	0 (10)	0 (14)	3 (21)	15 (170)	7 (58)	4 (26)	29 (275)
計	0 (8)	0 (3)	0 (0)	0 (27)	0 (38)	17 (117)	136 (1385)	27 (343)	25 (276)	205 (2121)

● 2023年10月赤磐市内交通事故発生状況(概数) (赤磐警察署調べ)

	総件数	人身件数	死亡者数	重傷者数	軽傷者数	物損件数
2023年10月中	106	6	0	1	6	100
2022年10月中	81	13	0	4	13	68
増 減	25	-7	0	-3	-7	32
2023年10月末	800	69	1	19	60	731
2022年10月末	650	69	1	14	72	581
増 減	150	0	0	5	-12	150

● 1月の健診・定期救急講習など

1	月	㊟山陽郷土資料館、桜が丘いきいき交流センター、桜が丘出張所
2	火	㊟山陽郷土資料館、桜が丘いきいき交流センター、桜が丘出張所
3	水	㊟山陽郷土資料館、桜が丘いきいき交流センター、桜が丘出張所
4	木	㊟山陽郷土資料館、桜が丘いきいき交流センター、桜が丘出張所
5	金	
6	土	㊟桜が丘出張所
7	日	
8	月	㊟山陽郷土資料館、桜が丘出張所
9	火	
10	水	★交通安全日 ★交通事故・交通違反ゼロの日 ㊟桜が丘いきいき交流センター、桜が丘出張所
11	木	
12	金	★犯罪ゼロの日
13	土	㊟桜が丘出張所
14	日	
15	月	㊟山陽郷土資料館
16	火	3歳児健康診査
17	水	㊟桜が丘いきいき交流センター、桜が丘出張所
18	木	1歳6か月児健康診査
19	金	
20	土	★交通事故・交通違反ゼロの日 ㊟桜が丘出張所
21	日	
22	月	㊟山陽郷土資料館
23	火	
24	水	2歳6か月児歯科健診 ㊟桜が丘いきいき交流センター、桜が丘出張所
25	木	乳児健康診査 ★交通安全日
26	金	
27	土	㊟桜が丘出張所
28	日	定期救急講習(消防本部会議室) 9:00~12:00
29	月	特定健診未受診者健診(予約制) ㊟山陽郷土資料館
30	火	特定健診未受診者健診(予約制) ★交通事故・交通違反ゼロの日
31	水	育児相談(要予約) ㊟桜が丘いきいき交流センター、桜が丘出張所

● 乳幼児健康診査・育児相談の日程

<乳幼児健診>

持ち物は、対象者へ送付する「健診のご案内」をご確認ください。

▶場所…山陽保健センター

健診・受診日	対象者
乳児健康診査 1月25日(木)	令和5年9月生まれ
育児相談(要予約) 1月31日(木)	令和5年3月・6月生まれ および希望者
1歳6か月児健康診査 1月18日(木)	令和4年6月生まれ
2歳6か月児歯科健診 1月24日(木)	令和3年7月1日~30日生まれ
3歳児健康診査 1月16日(火)	令和2年7月1日~25日生まれ

※令和6年2月から山陽保健センターの庁舎改修に伴い、乳幼児健康診査・育児相談の会場が変更になります。令和6年2月以降に乳幼児健康診査・育児相談を利用される人は事前に会場の確認をお願いします。

令和5年度の健診日程・対象などについては、市ホームページでご確認いただけます。

また、令和5年度の子どものけんこうカレンダーは、本庁健康増進課または各支所市民生活課にありますので、ご利用ください。

育児相談の予約&健診日の変更はアプリ「あかいわ子育てナビ」の「赤磐市子育て予約サポート」からできます。ご活用ください!



あかいわ子育てナビ



iOS版



Android版

新型コロナウイルス感染症の電話相談窓口

<備前保健所東備支所>

平日午前9時~午後5時

☎0869-92-5180

<夜間・休日健康相談窓口>

平日午後5時~翌日午前9時

土日祝は24時間対応

☎086-226-7073

新型コロナウイルス感染症に関する最新の情報は、厚生労働省・岡山県ホームページをご覧ください。

スポーツ大会・イベントの情報

教育委員会社会教育課
(中央公民館2階)

☎955-0738 / FAX955-1163



市内で開催された大会の結果、イベントの参加者募集告知、全国大会の出場者などをお知らせします。詳細や不明な点などは左記までお問い合わせください。

全国大会出場

※全国大会出場のご紹介は、本人の申し出により掲載いたします。所属・学年は開催時のものです。(敬称略)

第24回全日本中学生都道府県対抗11人制ホッケー選手権大会

- 磐梨中学校3年
- 山本 大樹(沢原)
- 金高 歩音(桜が丘西5)
- 延原 英志(小瀬木)
- 藤野 理愛(桜が丘東2)
- 磐梨中学校2年
- 棚田 桜司(可貞上)
- 相浦 千嘉(桜が丘東4)
- 足田 実優(沼田)
- 金利 柚希(沢原)
- 平松 叶帆(可貞下)
- コーチ
- 相浦 隆雄(桜が丘東4)



募集

第47回赤磐市体育協会会長杯バドミントン大会

- 開催日 / 1月28日(日)
- 場所 / 山陽ふれあい公園
- 申込期限 / 1月15日(月)午後5時

あかいわスキーバスツアー

- 開催日 / 2月10日(日)
- 場所 / 恩原方面(予定)
- 対象 / 市内在住・在勤者(小学生3年生以下は、保護者同伴)
- 参加費 / 3500円(小学生3千円) ※昼食・リフト代・貸スキー代別
- 申込方法 / メールに住所・氏名・生年月日・年齢(学年)・性別・レンタルの有無(身長・靴サイズ・ウェアサイズ) 教室参加の有無を明記し送信してください。
- 申込期限 / 1月31日(水)
- 問い合わせ・申し込み先
赤磐市スキー協会
akaiwa.sk@gmail.com

結果

第45回赤磐市体育協会会長杯バドミントン大会

- 開催日 / 10月1日
- 参加人数 / 145人
- 結果
- 男子A級ダブルス
 - 優勝: 河本・妹尾
 - 準優勝: 小坂・杉谷
- 女子A級ダブルス
 - 優勝: 関根・西
 - 準優勝: 竹光・山本
- 男子B級ダブルス
 - 優勝: 田中・竹本
 - 準優勝: 渡邊・橋本
- 女子B級ダブルス
 - 優勝: 谷本・大森
 - 準優勝: 坪田・小淵

男子C級ダブルス

- 優勝: 碧石・林
- 準優勝: 永田・丸橋

女子C級ダブルス

- 優勝: 土居・下中
- 準優勝: 高尾・庄司

男子D級

- 優勝: 坂元・笠原
- 準優勝: 大良・延原

男子シングルス

- 優勝: 奥村
- 準優勝: 中村

女子シングルス

- 優勝: 砂川
- 準優勝: 井上

シニア

- 優勝: 荒島・森
- 準優勝: 上野・渡部

第40回赤磐市スポーツ吹矢交歓大会

- 開催日 / 10月5日~7日
- 参加人数 / 28人
- 結果
- 優勝: 片桐 雅子(若田)
- 準優勝: 平井 達良(桜が丘西2)

第37回赤磐市卓球大会

- 開催日 / 10月29日
- 参加人数 / 110人
- 結果
- 団体の部
 - 優勝: さくらがおかTTC・A
 - 準優勝: 卓球を楽しむ会A
- 個人Aクラス
 - 優勝: 岡 宣之
 - 準優勝: 岡田 一哲
- 個人Bクラス
 - 優勝: 山本 煌稀
 - 準優勝: 綱嶋 大倭
- 個人初心者クラス
 - 優勝: 渡邊 慶大
 - 準優勝: 池田真佐子

<スポーツ施設利用案内>

- 山陽ふれあい公園
 - 開館時間 / 午前9時~午後9時(日曜日・祝日 午後5時)
 - 問い合わせ先 / ☎955-4432
 - 利用料金 / ・プール…高校生以上400円、中学生以下200円
 - ・トレーニングルーム…一般300円、高校生150円
- 吉井B&G海洋センター
 - 開館時間 / 午前9時~午後9時(日曜日・祝日 午後5時)
 - 問い合わせ先 / ☎954-2323
 - 利用料金 / ・トレーニングルーム…200円
- グラウンド・ゴルフ場
 - 開館時間(1月) / 午前8時30分~午後4時30分(休業日:月曜日)
 - 問い合わせ先 / ☎955-6657
 - 利用料金 / ・市内の人…300円/日、10,180円/年
 - ・市外の人…500円/日、15,270円/年

■1月のスケジュール (○=プール一般開放)

	時間帯	1	2	3	4	5	6	7	8	9	10	11	12	13	14	15	16	17	18	19	20	21	22	23	24	25	26	27	28	29	30	31
		月	火	水	木	金	土	日	月	火	水	木	金	土	日	月	火	水	木	金	土	日	月	火	水	木	金	土	日	月	火	水
山陽	10:00-20:30					○	○			休館日	○	○	○	○		休館日		○	○	○	○		休館日		○	○	○	○		休館日	○	
	13:00-20:30																															
	10:00-16:30								○	○						○							○									
吉井	アリーナ他									休館日						休館日							休館日									休館日
	屋内プール																															

3月31日まで休みます。



スポーツ教室・講座の紹介

各スポーツ施設で開催している教室などをピックアップしてご紹介します。
この他にもたくさんの教室があります。
下記の各施設連絡先までお気軽にお問い合わせください。



山陽ふれあい公園 ～1月から参加できる運動教室 参加者募集～ | ☎955-4432

体験レッスン参加希望者は事前の申し込み(初回1回のみ600円)が必要です。電話での予約もできます。
このほか大人・子ども向け教室は、全59教室あります。詳しくは、お問い合わせください。

	教室名	曜日	時間	定員	内容
大人 (16歳以上)向け	SLOWピラティス	火	9:10～9:55	12人	姿勢改善しからだのゆがみを矯正。10時5分からのクラスあり。
	ズンバ		10:00～10:45	30人	ラテンミュージックに合わせて楽しくダンス。金曜日夜クラスあり。
	脂肪燃焼エクササイズ		11:10～12:00	12人	有酸素運動と筋コンディショニングで脂肪燃焼。
	元気はつらつトレーニング	水	9:30～10:30	12人	健康維持を目的とした体操。木曜11時クラスあり。
	かんたん筋調整ヨガ		10:45～11:45	12人	柔軟性・筋力を高めバランスの良い身体に導きます。
	ゆったりヨガ		13:45～14:45	12人	ピラティスの要素も取り入れ体幹にも効果あり。
	ボディパンプ	木	19:30～20:30	20人	低負荷のウェイトトレーニングでの有酸素運動でシェイプアップ!!
	バドミントン		10:30～12:00	12人	初心者から経験者まで丁寧に指導します。
	太極拳入門	金	14:15～15:15	10人	太極拳の基本的な動きを習得します。火曜日14時30分クラスあり。
	ストレッチ&コンディショニング		9:00～9:45	10人	柔軟性を高め疲労回復にも効果的です。
	生き生き体操ボディメイク	土	9:50～10:35	10人	エイジングケア・シェイプアップに効果的なプログラムです。
	ボディアタック		19:00～19:45	20人	痩せたい引き締めたい人にお勧めのエクササイズです。
	硬式テニススクール	日	19:00～20:30	8人	16歳以上のテニス経験者にお勧めです。
	ナイトヨガ		19:00～20:10	10人	呼吸法による心のコントロール。柔軟性と体幹を高めます。
	めぐりヨガ	水	9:00～10:00	10人	骨盤調整・腰痛解消などあらゆる種類のヨガを週ごと体験。
	ボディバランス		10:10～11:10	10人	ヨガ・太極拳・ピラティスを合わせた最新の生理学に基づくトレーニング。
はじめてクロール	金	14:30～15:00	10人	クロール25mを目指します。泳ぎが苦手な人も大歓迎。	
アクアビクス		10:15～10:45	15人	プールの中で音楽に合わせて楽しく動きます。	
子ども向け	こどもダンス教室(5歳～小3)	火	16:30～17:30	15人	ジャズヒップホップでカッコよく踊ります。高学年クラスあり。
	HipHopダンス(4歳～小1)	水	15:30～16:20	12人	ストリートダンスでアップ&ダウンのリズムで踊ります。小学生クラスあり。
	バドミントン(小5～中学生)	木	18:00～19:00	12人	基本ストロークから打球タイミングやステップ、安定したラリーを身につけます。
	カワイ体操教室(幼児)	金	16:35～17:35	20人	鉄棒・マットなど基礎的な運動能力をマスター。小学生クラスあり。
	硬式テニス(キッズ)	土	15:10～16:10	8人	5歳～8歳対象の初心者クラスです。
硬式テニス(8歳～15歳)	16:20～17:20		8人	小学生・中学生対象の初心者クラスです。	

※背景水色はプール教室 ※教室の日程・内容などは都合により変更することがあります。

吉井B&G海洋センター ～スポーツ教室 参加者募集～ | ☎954-2323

初めての人でも気軽に参加できます。自然あふれる吉井B&G海洋センターで、一緒に楽しくからだを動かしませんか。
お気軽にお問い合わせください。

	教室名	曜日	時間	定員	内容
大人向け	太極拳	第2・4火	19:30～20:50	15人	太極拳の型を重視し、筋力の柔軟性、身体バランスを養います。
	らくらく体操	第1・3木	13:20～14:00	15人	イスに座った姿勢で肩こり、腰痛などの改善・予防につながるストレッチを行います。
	ズンバ・B.コンディショニング	金	19:30～20:50	15人	ラテンの音楽に合わせてダンスするエクササイズです。体のコンディショニングを整えます。
	ソフトテニス教室(高校生以上)	火	19:00～20:50	20人	初心者でも楽しく参加できます。
子ども向け	うらじゃ教室	第2・4土	19:00～20:50	大人・小 各20人	3歳以上で親子でも参加できます。
	卓球教室	第1・3土	18:00～19:50	15人	初心者でも大丈夫です。子どもから大人まで参加できます。
	ソフトテニス教室	木	19:00～20:50	15人	レベルに合わせて指導します。初心者でも大丈夫です。

※教室の日程・内容などは都合により変更することがあります。

公民館講座のご案内

■各公民館の住所・問い合わせ先

- 中央公民館 (下市337 / ☎955-0069)
- 西山公民館 (西中220-1 / ☎955-0777)
- 赤坂公民館 (町苅田507 / ☎957-2211)
- 熊山公民館 (松木623 / ☎995-1360)

- 高月公民館 (穂崎848-1 / ☎086-229-9777)
- 山陽公民館 (山陽1-10 / ☎955-9777)
- 笹岡公民館 (坂辺9 / ☎957-2214)
- 吉井公民館 (周匝136-1 / ☎954-1379)

※講座の受け付けは、各館とも午前9時からです。(電話での申し込み可) ※定員のあるものは、定員になり次第締め切ります。
 ※この公民館情報は、市ホームページ(<https://www.city.akaiwa.lg.jp/index.html>)でもご覧いただけます。
 ※材料費の必要な講座は、参加費に含んでいます。

西山公民館

親子巻きずし教室

もうすぐ節分。親子で巻きずしを作ってみませんか。

■日時 / 1月27日(土)

■午前9時〜正午

■講師 / 阿部千枝子さん

■対象 / 小学生以下のお子さんと保護者

■定員 / 4組(1組は親子を含む4人まで)

■参加費 / 1組千円

■申込開始日 / 1月5日(金)

茶道を楽しむ会(初釜)

茶道という文化に触れ、心の余裕を取り戻してみませんか。気楽に参加できる立礼席(椅子に腰かける席)です。

■日時 / 1月28日(日)

■①午前10時〜②午前11時〜

■講師 / 森末宗楔さん

■対象 / 一般

■定員 / ①②各15人

■参加費 / 700円

■申込開始日 / 1月5日(金)



山陽公民館

赤磐の歴史〜赤磐で発見された木喰仏について学ぶ〜

新発見の木喰仏の歴史の意義などを学びましょう。

■日時 / 1月11日(木)

■午後1時30分〜3時

■講師 / 田中愛子さん(山陽郷土資料館学芸員)

■対象 / 一般

■定員 / 20人

■参加費 / 100円

■持ち物 / 筆記用具

■申込開始日 / 12月18日(月)

熊山公民館

三世代交流「百人一首教室」

〜家族で、あそぼ!〜

お正月、家族やお友達と一緒に百人一首と日本の文化に親しもう!

■日時 / 1月6日(土)

■午後2時〜4時

■講師 / 北川久美子さん(和気閉合高校非常勤講師)

■対象 / 小学生(1・2年生は保護者同伴) / 一般

■定員 / 12人

■参加費 / 無料

■参加費 / 無料

申し込み / 受付中

元気もりもり講座「初心者ヨガ」

「ゆったりヨガでポッカポカにあたたまるよ!」

■日時 / 1月16日(火)

■午前10時〜11時30分

■場所 / くまやまふれあいセンター 多目的ホール

■講師 / 井上初美さん(ヨガティーチャー)

■対象 / 原則60歳以上

■定員 / 20人

■参加費 / 無料

■持ち物 / 上履き、飲み物

■申し込み / 受付中

ドキドキ講座「自然観察会」

(日古木大池)〜渡鳥・冬鳥〜

新しい年を「ヒレンジャク発見!」の声で始めよう!

■日時 / 1月20日(土)

■午前9時30分〜11時30分

■集合場所 / 日古木大池東岸

■講師 / 山田勝さん(県自然保護推進員)

■対象 / 幼児・小学生(保護者同伴) / 一般

■定員 / 25人

■参加費 / 無料

■持ち物 / 双眼鏡(あれば)

■参加費 / 無料

申し込み / 受付中

「これたて料理教室」

〜栄養満点〜ご飯つくろい〜
 地産の旬食材を使う簡単料理シリーズ。元氣仲間と楽しく調理します。

■日時 / 2月6日(火)

■午前10時〜午後1時

■講師 / 山本敦子さん(管理栄養士)

■対象 / 一般

■定員 / 16人

■参加費 / 200円

■持ち物 / エプロン、三角巾、手拭きタオル

■申し込み / 受付中

竜天文台(吉井公民館)

初日の出を迎える会

ご来光を見ながら、新年の門出を一緒に祝いましょう。

■日時 / 1月1日(月・祝)

■午前6時〜8時

■場所 / 竜天文台公園

■内容

- ・豚汁、甘酒、コーヒーの無料サービス(無くなり次第終了)
- ・赤磐市出身のボーカルユニット「Dream World」の公園ライブ(有名ポップス)

グループ活動を始めてみませんか？ 公民館グループ登録説明会

「公民館グループ」とは、公民館で定期的な学習活動を実施するグループです。令和6年度の公民館グループ登録説明会を次の日程で開催します。これからグループで始めてみようという皆さん、ぜひ参加をお待ちしています。また、現在登録を受けているグループも、毎年更新が必要ですので、更新する場合は必ずご参加ください。（※新規でグループ登録を希望する人は、事前に各公民館までご相談ください）

■登録できる公民館グループとは

- 代表者が市内在住者で、グループの半数以上の会員が市内在住・在勤・在学者であり、おおむね10人以上の実動できる会員がいるグループ。
- 年間を通じて定期的に活動できることが必要。

■各公民館の説明会日程

- 高月公民館…1月19日(金) 午後2時～3時
- 西山公民館…1月24日(水) 午後2時～3時30分
- 山陽公民館…1月27日(土) 午後1時30分～3時
- 熊山公民館…1月25日(木) 午前10時～11時
- 赤坂公民館…1月30日(水) 午後1時30分～2時30分
- 笹岡公民館…1月30日(水) 午後1時30分～2時30分
- 吉井公民館…1月24日(水) 午後2時30分～3時30分

- のカーやオリジナル曲など（午前6時～7時）
- ・お楽しみ抽選会（午前7時～）
- 参加費／無料
- 申し込み／不要
- 一般観望会（1月）〈予約不要〉
午後6時台は環が人気の土星が見えます。ほかに木星や星が生まれている天体などをご案内します。
- 日時／毎週金・土曜日の午後6時から8時まで30分おき全5回

- 定員／各回20人程度
- 参加費／高校生以上200円、小・中学生100円、幼児無料（※6日(土)は無料）
- 持ち物／防寒具、カメラなど
- ※天候により中止する場合があります。
- 貸切観測会
土星・木星や希望の天体をじっくり観測しましょう。
- 日時／1月5日(金)
午後6時～8時（職員補助有）
- 定員／1組10人程度

〈申し込み先〉
・竜天天文台公園
☎(958)2321
※休園日は吉井公民館

- 参加費／高校生以上200円、小・中学生100円、幼児無料
- 持ち物／防寒具、カメラなど
- 申し込み／受付中
- ※天候により中止する場合があります。

公民館まつりを開催しました

11月、中央・赤坂・熊山公民館で公民館まつりを開催し、公民館グループの日頃の成果を発表しました。

飲食コーナー、工作コーナー、お楽しみ抽選なども盛り込まれた活気あふれるまつりとなりました。多くの地域の皆さんに来ていただき、ありがとうございました。



歌や踊りの成果を披露
(中央公民館)



中学生ボランティアも大活躍!
(中央公民館)



力作の作品展示
(赤坂公民館)

市オリジナル婚姻届が完成

1月から本庁市民課、各支所市民生活課の窓口で配布し、市ホームページからもダウンロードすることができます。ぜひご利用ください。

このオリジナル婚姻届は、デザインを公募し、一般投票で選ばれました。投票に参加いただいた皆さん、ありがとうございました。詳しくは、市ホームページをご覧ください。

●投票総数…112票 ●最優秀賞…大森 智賀さん ●優秀賞…山田 彩依さん



<受賞された大森さんのコメント>

小学生の娘と一緒に「こんな婚姻届があったらいいな、赤磐市で結婚される2人をお祝いするならこんなイメージかな」と話しながら形にしました。赤磐市といえば、桃とぶどう。果物王国赤磐ならではのかわいいアクセントにしました。新婦のブーケは赤磐市の花「桃の花」です。熊山の英国庭園のアーチは輝かしい2人の門出から連想しました。全体的に優しい雰囲気に仕上げました。

☎政策推進課地域創生班 ☎955-1220

あかいわeco・いいものまるしえ×消防フェス！を開催しました

11月19日、あかいわeco・いいものまるしえ×消防フェス！を開催し、約2,300人の来場者でにぎわいました。

消防フェス！は、山陽桜保育園の鼓隊演奏で開幕。救助訓練展示、キッズレンジャー体験や煙体験など実際にふれて体感できるコーナーに、子どもたちは楽しみながら参加していました。

あかいわeco・いいものまるしえでは、フリーマーケット、地域交流ブースや環境についての展示など、多くの親子連れらでにぎわっていました。また、エコバッグの持参やごみの持ち帰りなど環境にやさしいイベントとなるよう来場者に呼びかけました。午後からは、赤磐市民吹奏楽団「あかいわWIND」による演奏もあり、来場者はそれぞれ思い思いのひとときを過ごしていました。

☎環境課 ☎955-5347



放水体験



フリーマーケット



赤磐市民吹奏楽団「あかいわWIND」

山陽西小学校に「ひかりの実」が点灯しています

■期間／1月13日(土)まで ■場所／山陽西小学校 校庭

※駐車場はありませんので、車を停止しての観覧はご遠慮ください。

「ひかりの実プロジェクト」は、山陽団地の地域の人たちのつながりづくりや地域への愛着の醸成を目指して昨年度から行っている取り組みで、今年は学校創立50周年を迎える山陽西小学校の児童が主役となってこの活動を行いました。

11月29日には、山陽西小学校2・3年生が中央図書館で来館者に「ひかりの実」の描き方を教えるワークショップを行いました。児童は、図書館を訪れた人に「この袋に書いてある丸の中にニコニコの笑顔を描いてください」などの説明をしながら、たくさんの笑顔の実を完成させていきました。

また、11月30日には、このプロジェクトを始めたアーティストの高橋匡太さんと一緒に全児童が笑顔の実を描きました。児童は思い思いに笑顔を思い浮かべながら果実袋に笑顔を描きました。

この他にも高陽中学校の生徒の皆さん、山陽西幼稚園、山陽桜保育園の園児の皆さんも笑顔の実を描いてくれました。

子どもたちをはじめとした地域内外の皆さんが描いた1,400あまりの笑顔の実は、山陽西小学校の校庭の樹木に取り付けられ、1月13日まで点灯しています。

☎政策推進課地域創生班 ☎955-1220



「まいにちベジ」

- ③ 毎食食べよう
- ④ いつもより1皿プラス
- ⑤ 煮て！チンして！かさを減らしてたくさん食べよう
- ⑥ ちょっとずついろんな種類の野菜を選ぼう
- ⑦ ベジファーストで、「いただきます」をしたらまず野菜から
- ⑧ 上手に活用！冷凍野菜や作り置き



学校給食レシピから「鬼よけサラダ」

学校給食週間の献立は、食について関心が高まるよう、工夫された献立になっています。今年度のテーマは『ブックメニュー』。その中から「劇場版鬼滅の刃 無限列車編（ノベライズ版）」（原作：吾峠呼世晴）にちなんだレシピを紹介します。

●材料（2人分）

- ロースハム…2枚
- キャベツ…葉2枚（60g）
- レッドキャベツ…20g
- きゅうり…1/3本（30g）
- ホールコーン…10g（大さじ1/2強）
- クラッシュ大豆…5g（なげれば炒り大豆15～16粒を粗く砕く）
- オリーブ油、はちみつ…各小さじ1
- 塩…小さじ1/2弱
- 酢…小さじ1強
- こしょう、練りからし…各少々

学校給食では、アレルギーの児童生徒にも提供するため、ナッツの代わりに大豆を使用しています。

●作り方

- ① ハムは1cm角の色紙切り、キャベツとレッドキャベツは1.5cm角の色紙切り、きゅうりは薄い輪切りにする。
- ② 野菜はゆでて冷まし、水気を切っておく。
- ③ ①を合わせてドレッシングを作り、②の野菜、ハム、クラッシュ大豆を和える。

*学校給食では全ての食材を加熱した後、冷却して使用しています。
（レシピ提供：赤磐市立東学校給食センター栄養教諭）



1人分のエネルギー 111kcal / 塩分 1.5g / 野菜量 55g

学校給食週間（1/24～1/30）とは…

学校給食は明治22年に山形県の小学校で始まりました。戦争によって中止されましたが、子どもたちの栄養不足を改善するため、昭和21年12月24日に試験給食が実施され、翌年から正式に再開されました。この日を学校給食記念日としましたが、冬休みの時期のため、1カ月後の1月24日から1週間を「全国学校給食週間」とし、学校給食の意義や役割について理解を深める取り組みが全国で行われています。

【問い合わせ先】健康増進課 ☎955-1117

あなたの身近な SDGs



市内で取り組んでいるSDGsに関する事業を紹介します。

防犯灯のLED化でCO₂削減へ

防犯や安全のために設置している防犯灯。市ではその大部分をLED照明に変更しました。LED照明は、蛍光灯に比べて

- 耐久性に優れていて、故障が少ない
- 消費電力が少ないので、電気代が安い
- 二酸化炭素の排出量が少なく、環境にやさしい

というメリットがあります。

区や町内会で設置する防犯灯については、市の規定に基づき補助を行っています。



また、主要道路や生活道路沿いに防犯灯を設置していますが、球切れなどを発見した場合は、防犯灯の



管理番号を確認し、くらし安全課または各支所市民生活課までお知らせください。

●問い合わせ先 / くらし安全課 ☎955-2650

読者の 広場

◎秘書広報課 ☎(955)4770

このコーナーでは
皆さんからの投稿を
お待ちしております。
3月号は1月17日水が
記事の締め切りです。



赤磐市マスコットキャラクター
あかいわももちん

催し 第8回赤磐市民新春コンサート

赤磐市在住の音楽愛好家によるコンサートです。市の音楽文化の向上、発展を願って開催します。今回もさまざまなジャンルから9組に出演していただきます。福田廉之介さんも出演予定です。

- 日時／1月28日(日)午後2時～
 - 場所／桜が丘いきいき交流センター大ホール
 - 入場料／無料
 - 出演予定／大正琴、ジャズサクソフス、しの笛、ソプラノ独唱、混声合唱、ピアノ連弾、チエロ
 - 四重奏、吹奏楽、ヴァイオリン独奏
 - 主催／赤磐音楽友の会
 - 問い合わせ先
- ・有馬 ☎0990(20005)7254

催し こどもたちの絵画展

今年もこどもたちの夢にあふれた作品がそろいました。皆さん、ぜひご来場ください。

今年はお期が短くなっています。ご注意ください。

■テーマ／「ほくたち・わたしたちのゆめ」

■日時／1月6日(土)～7日(日) (6日は午前11時から、7日は午後5時まで)

■場所／中央図書館

■問い合わせ先

・国際ソロプチミスト赤磐 安見
☎0800(1413)3667

投稿

エコキャップ回収イベント活動のご報告とお礼

エコキャップボランティア「一歩一会」は、昨年同様6月、8月、10月の3回エコキャップ回収イベントを開催しました。中央図書館や夏体験ボランティア(8月)の中学生7人、保護者1人の協力のもと、3日間で112人の参加、約2万6千個のエコキャップを回収することができました。ご協力をいただきありがとうございます。また、ポトスの鉢のご寄付をいただき感謝してお礼申し上げます。

■主催／エコキャップボランティア「一歩一会」(代表：市場)

■問い合わせ先

・あかいわボランティアセンター(赤磐市社会福祉協議会内)
☎(0995)88077

手話でつながる コミュニケーションの輪

今回は、乗り物の手話を紹介します。

「飛行機」
伸ばした右手2指の甲を上にして左斜め上へ上げていく。



「新幹線」
5指を折り曲げて顔に向け右手を鼻先から前へ少し出す。



「電車」
曲げた右手2指を左手2指の下側に付けて前へ出す。



「自転車」
上下に置いた両手拳で垂直の方向に円を描いて交互に回す。



全日本ろうあ連盟発行
「わたしたちの手話学習辞典1」

◎社会福祉課 ☎(955)1115

さらなる野菜の栽培技術飛躍に期待

第70回矢野賞受賞

令和5年度第70回矢野賞を橋本彰宏さん(立川)が受賞され、11月6日に報告会を行いました。矢野賞は岡山県内の優秀な青年農業者を表彰しており、橋本さんは、効率化・省力化を進めるとともに栽培の難しい作型を導入するなどにより経営基盤を確立し、条件不利地も含めた農地の借受や、水利組合の活動に尽力するなど、産地の活性化に大きく貢献している取り組みが高く評価されたものです。



ぶどうの審査で入賞

岡山県うまいだもの共進会

ぶどうの生産意欲の高揚と栽培技術の向上を図るため、7~10月にわたり3回、共進会が開催され、ぶどうの外観、糖度、食味などについての審査が行われました。合計でシャインマスカットの部で161点、マスカット・オブ・アレキサンドリアの部で15点の出品があり、市内からは次の皆さんが入賞されました。(敬称略)

<シャインマスカットの部>

- ・岡山県農業共済組合組合長賞
高野 純司(桜が丘西)
- ・うまいだものづくり推進本部長賞
優秀賞…坪本 真一(桜が丘西)
奨励賞…服部 邦彦(可貞下)

今月の表紙・編集者のつぶやき

▶「あかいわeco・いいものまるしえ×消防フェス！」のオープニングを飾った山陽桜保育園の鼓隊演奏。最後のポーズが決まると観客から大きな拍手がおこり、イベントのスタートを盛り上げました。(廣政)

TOWN TOPICS

タウン・トピックス

このコーナーでは、区・町内会からの記事と写真を募集しています。3月号は1月17日(水)が記事の締め切りです。

100歳おめでとございます

横田 芳子さん(河本)

11月23日に100歳を迎えられた横田さんのお祝いに、市長が訪問しました。入所先の施設で家族も一緒に笑顔でお祝いをしました。



絵本を通じてSDGsを考えるきっかけに

図書への寄贈

岡山丸の内RC(ロータリークラブ)、岡山城RC、就実中学校・高等学校インターアクトクラブから学校図書館と図書館へSDGs絵本(236冊)の寄贈がありました。



永瀬清子の詩の世界 — 貴方がたの島へ —

■日時／2月17日(土)

午後1時30分～4時

(開場：午後1時)

■場所／くまやまふれあいセンター

■内容

◇市民による永瀬清子詩の朗読

◇「第21回永瀬清子賞」表彰式

◇「第21回永瀬清子賞」優秀賞受賞作品朗読

◇沢知恵ピアノ弾き語りコンサート 永瀬清子とハンセン病療養所

※コンサートのみ未就学児の入場はご遠慮ください。

■参加費／無料

■申込期間／1月4日(木)午前9時～31日(水)

(先着順・定員350人)

■申込方法／電話・FAX・電子申請のいずれかでお申し込みください。

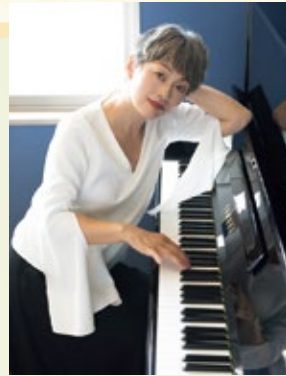
☎(995)1360 ※平日(月～金)の午前9時～午後5時

●FAX(995)2801

●電子申請：下記二次元コードよりアクセスしてください。

◇住所・氏名・電話番号(日中の連絡が可能な番号)をお知らせください。複数でお申し込みの場合は、同行者の情報も必要です。

◇申込者には、2月上旬に入場整理券を郵送します。



コンサートの部分のみ同時配信をします。

沢知恵 公式YouTubeチャンネル

朗読会関連図書紹介

朗読会出演者の沢知恵さんやハンセン病に関連する図書などを図書館の蔵書から学芸員が選書して紹介します。

- 開催期間／1月27日(土)～2月18日(日)
- 場所／中央図書館、熊山図書館
- 問い合わせ先(本の貸し出しについて)
 - 中央図書館 ☎955-0076
 - 熊山図書館 ☎995-1273

永瀬清子展示室企画展「マンガで読む永瀬清子」

B&G財団の助成金を活用して製作したマンガ『詩人永瀬清子物語 わがたてがみよ、なびけ』とともに、永瀬清子の生涯を紹介します。

- 開催期間／3月31日(日)まで(月曜休館)
 - 午前9時～午後5時
- 場所／永瀬清子展示室
 - (くまやまふれあいセンター2階)
- 入場料／無料

●問い合わせ先／教育委員会熊山分室 ☎995-1360

