



赤磐のくらしに寄り添う情報ツール

広報

# あかいいわ

MAY 2024

5

NO.230

P2

令和6年度 市長施政方針

P3

ニュージーランドホッケーアスリート交流

P4-5

市役所本庁舎(1期)改修工事完了

P6-9

令和6年度 赤磐市の予算

# 令和6年度 市長施政方針

主要事業や予算編成についての方向性を示す施政方針。  
3月議会で友實武則市長が述べた今年度の施政方針について  
主な内容をお知らせします。



令和6年度の予算編成においても、最終年度を迎える「第2次赤磐市総合計画」の掲げる将来都市像の実現に向け、継続して事業に取り組みます。人と人、人と地域の絆を大切に、さらに活力ある、魅力あふれるまち、赤磐市にするため、「第4次赤磐市行財政改革大綱」により足腰の強い財政基盤を築きながら、3つの「重点戦略」に沿った施策を推進します。厳しい財政状況を鑑みて、約15億円の基金取り崩しを行いつつ、事業の抜本的な見直しや財源確保に努め、物価高騰の中、生活に密着した事業に重点配分しています。

## 01 経済・産業に活力があり、ひとが集まるまちを創る

**市**内での良質な雇用をさらに創出することで、「職住近接」のまちづくりにつなげ、昼夜間人口比率の向上を目指します。交通便利性に裏打ちされた立地条件の優位性を活かし、市内各地域の特性に応じた活性化を戦略的に進めることにより、県南東部地域の産業を牽引するまちづくりを進めます。熊山、吉井地域での企業誘致については、令和6年度の着工予定と伺っており、新た

な雇用の創出など、地域の振興に貢献していただけるものと大いに期待しています。

農業分野においては、民間事業者の技術を活用した次世代農業技術集積センターの計画が着実に進んでいます。センターでは野菜類の育苗から栽培技術の普及、出荷・販売先の確保などにより、稲作に代わる作目として農家や新規就農者の選択肢の幅を広げます。

## 02 安心して子育てができ、次代を担うひとが育つまちを創る

**充**実した子育て・教育環境をさらに魅力あるものにします。

子育て・教育分野では、高校生等までの医療費自己負担分について全額を助成します。保育園、認定こども園、幼稚園、小中学校での給食費についても、第3子以降を対象とした無償化を実現い

たします。

子ども・障がい者相談支援センター「りんくステーション」事業など、「子育てするなら、あかいわ市」にふさわしい、子育て世代の皆さまに寄り添った施策を推進します。

## 03 多彩な人材の活躍により、地域が活性化しているまちを創る

**生**涯を通して健やかに暮らせるまちの実現に取り組めます。

水道事業において、これまで市民の皆さまや事業者の皆さまのご協力を得ながら安定供給とともに財政健全化に努めた結果、少しかかりではありますが、基本料金の値下げを行います。

公共交通では、安全で快適な交通社会の実現に向け、路線バスへのICT活用の拡充、デマンド型市民バスの運行地区の拡大など、利用しやすい

交通環境の整備を促進します。

福祉分野においても、地域包括ケアシステムを構築し、健康寿命を延伸するとともに、住み慣れた地域で安心して暮らせる仕組みづくりに注力します。

本市の新たなまちづくりの実現に向けて進めている都市計画変更については、未来を担う若い世代の皆さまにとっても大きな夢や希望が持てるまちとなるよう引き続き尽力します。



3月4日  
3月10日

〈ホストタウン交流事業〉

# ニュージージーランドホッケー アスリート交流



今回は「次世代を育てることに情熱を注ぐ、現役ニュージージーランド

コースコーチ、元ニュージージーランド代表選手などの肩書を持つ6人と男子インドアホッケー日本代表ヘッドコーチが来市し、ホッケーの楽しさ、スポーツを通じた交流の素晴らしさを市民の皆さんと共有しました。

オリンピックレガシーとして続けているホストタウン交流。オリンピック後の2021年以降、ニュージージーランドとカナダ合わせて今回で5回目となりました。期間中、人工芝のある熊山運動公園のほか市内の保育園やこども園、小学校を会場に、多くの子どもたちや市民と交流を深めました。一緒に体を動かしながら「笑顔」と「いいね!」があふれる時間となりました。また、ニュースポーツ体験や放水体験、剣道の体験など親子で楽しむ姿が見られました。

◎教育委員会社会教育課  
(0575) 07803



写真説明：1太鼓演奏&体験(とよた保育園) 2自然と笑顔に(とよた保育園) 3ホッケー初体験(あすなろこども園) 4人工芝でホッケー体験(磐梨小) 5英語でカルタに挑戦(磐梨小) 6先生のおかげで上手く書けたよ!(磐梨小) 7ニュージージーランドフォークソングを大合唱(城南小) 8ミニゲームに挑戦(城南小) 9コツを教わってやってみよう!(ホッケー教室) 10気分は消防士(放水体験)



Manoj Daji



マノジ・ダジ氏

## 「驚きと学びの多い1週間だった」

日本が素晴らしい国なのは教育の賜物。小さなころから、助け合うこと、人の話を聞くこと、相手を敬うことなどを学んでいる。その様子を園や学校で目の当たりにし、本当に感心した。この真面目さと、謙虚さと我慢強さがあればアスリートとしてもトップクラスになる素質はみんな持っている。ただひとつ、もう少し必要なのは“自信”。自分を信じること、やればできると思うこと。また、子どもたちがホストタウン交流で経験したことは記憶に大きく残り、それが郷土愛につながると思う。そのお手伝いができるのであれば、これからも喜んでお手伝いしたい。

# 市役所本庁舎(Ⅰ期)の改修工事が完了しました

令和4年度から実施している赤磐市役所本庁舎改修工事のⅠ期が完了し、本庁舎へ移転した部署から業務を再開しています。引き続き、本庁舎Ⅱ期工事、中央公民館・山陽保健センターの工事を進めています。

改修工事中、皆さんにはご不便をおかけしますが、ご理解とご協力をお願いします。



赤磐市本庁舎等整備改修後業務開始式(3月4日)

## 赤磐市役所本庁舎ご案内

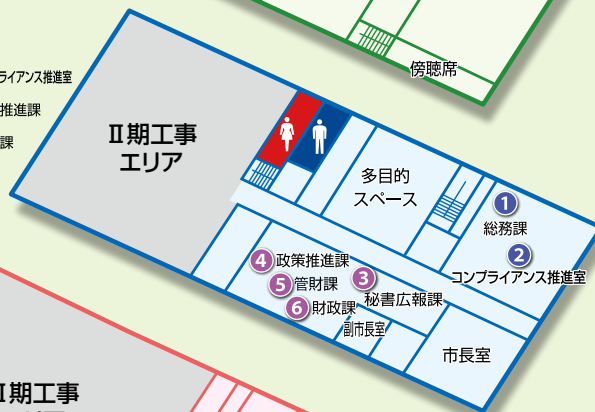
3F

- 議場 正・副議長室
- 委員会室 会議室
- 議会事務局 監査事務局
- 議員控室 相談室
- 協議会室



2F

- ① 総務課
  - ② コンプライアンス推進室
  - ③ 秘書広報課
  - ④ 政策推進課
  - ⑤ 管財課
  - ⑥ 財政課
- 市長室 副市長室  
多目的スペース



1F

- 総合案内
- ① 暮らし安全課
  - ② 市民課
  - ③ 税務課
  - ④ 会計課
  - ⑤ 環境課
  - ⑥ 協働推進課



キッズスペース



市民コーナー



バリアフリートイレ



## ◎本庁舎から移転中の部署一覧

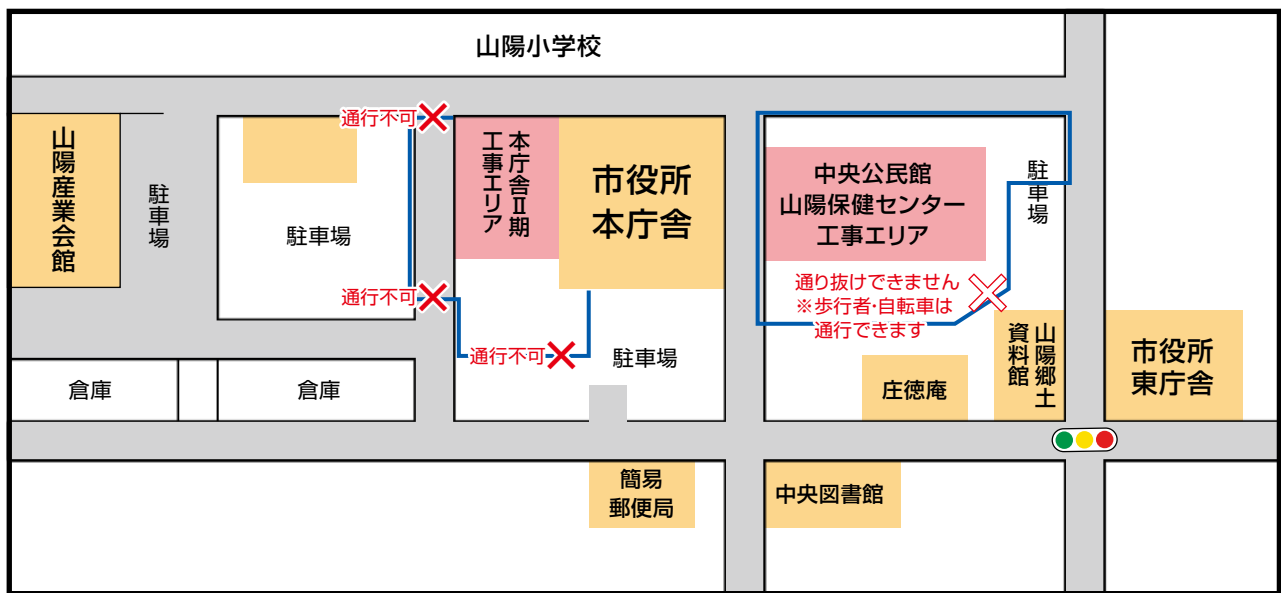
移転先	階	移転中の部署	所在地
東庁舎	2階	教育総務課、学校教育課、社会教育課、中央公民館	上市108-1
	1階	社会福祉課、子育て支援課 (子ども・障害者相談支援センター、くらし・しごと応援センター)	
山陽産業会館	2階	健康増進課、介護保険課(地域包括支援センター)	下市357-7
赤坂支所	2階	農林課(農業委員会事務局、就農等支援センター)、 商工観光課(産業支援センター)、地域整備推進室、建設課	町苅田516
	1階	上下水道課	
熊山支所	2階	新型コロナウイルスワクチン対策室	松木623

## ◎交通規制

本庁舎改修工事(Ⅱ期)および中央公民館・山陽保健センター工事の開始に伴い、市役所本庁舎駐車場内、中央公民館駐車場内では下記のとおり通行規制が発生します。

本規制により、一般来客用に一部駐車できない箇所が発生するほか、本庁舎駐車場内から山陽産業会館方面への通り抜けができなくなります。(※中央公民館駐車場内規制箇所については、歩行者・自転車は通行できます。)

ご不便をおかけしますが、ご理解、ご協力をお願いします。



改修工事の様子は、赤磐市公式YouTubeチャンネルにて公開中!

(下記QRコードまたは赤磐市公式チャンネルで検索)



Vol. 1



Vol. 2



Vol. 3

赤磐市公式チャンネル

Q 検索



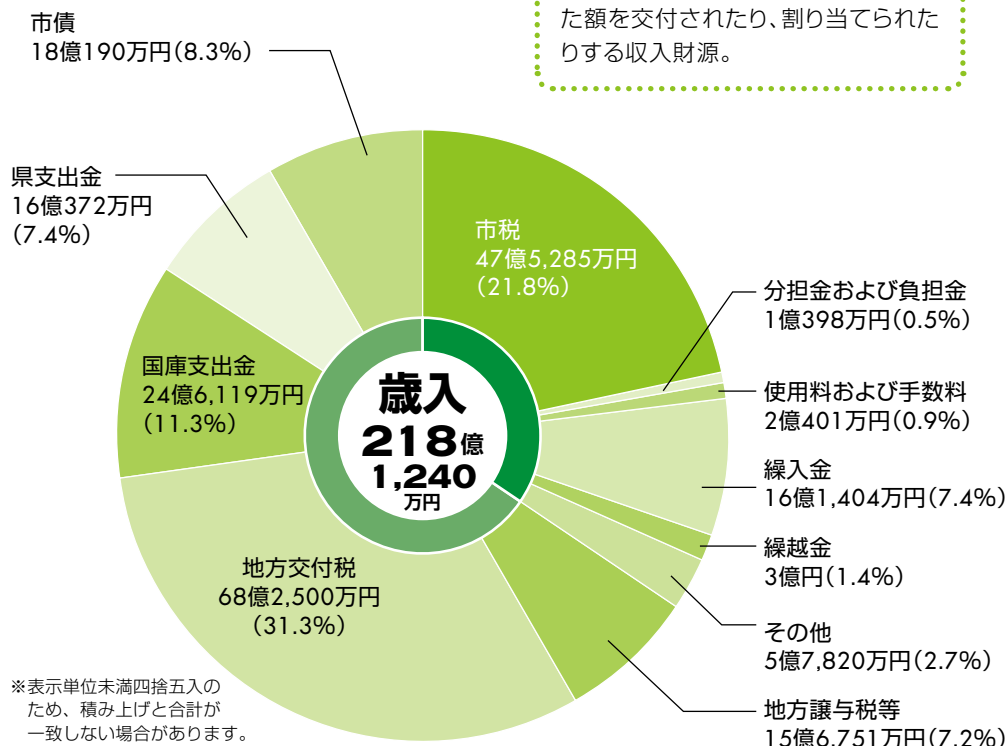
●問い合わせ先/管財課 ☎955-1639

# 赤磐市の予算

## 歳入：一般会計の内訳

- 自主財源 75億5,308万円(34.6%)
- 依存財源 142億5,932万円(65.4%)

- 自主財源／地方自治体が自主的に収入できる財源。
- 依存財源／国や県により定められた額を交付されたり、割り当てられたりする収入財源。



令和6年度当初予算が3月定例議会で可決されました。

予算総額は、一般会計、特別会計および公営企業会計を合わせて379億1108万円、対前年度比5.6%の増となりました。

一般会計予算は、218億1240万円、対前年度比9.0%増の予算編成としています。

歳入では、市税の対前年度比2.7%減に対し、地方交付税は国の予測に合わせて対前年度比2.2%増を見込んでいるものの、義務的経費や投資的経費などの歳出増に対応する必要があるので、家庭で言えば貯金である財政調整基金からの繰入金で財源不足を補うこととしています。

令和6年度予算は、「第2次赤磐市総合計画」に掲げる3つの重点戦略に沿って編成しました。

- ① 「経済・産業に活力があり、ひとが集まるまちを創る」
- ② 「安心して子育てができ、次代を担うひとが育つまちを創る」
- ③ 「多彩な人材の活躍により、地域が活性化しているまちを創る」

を進めるため、防災力の強化や住みやすさの向上、活力のあるまちづくりを進める予算内容となっています。

### 〈歳入の種類〉

- ▼市税／市民税、固定資産税、軽自動車税など皆さんからの税金。
- ▼分担金および負担金／市が実施する特定の事業の受益者などから負担をいただくお金。
- ▼使用料および手数料／市の施設の利用料や戸籍・住民票の証明手数料など。
- ▼繰入金／基金（市の貯金）から繰り入れるお金など。
- ▼繰越金／前年度の決算上の剰余金。
- ▼地方譲与税等／地方譲与税、地方消費税交付金など国税、県税から交付されるお金。
- ▼地方交付税／一定の行政水準を確保することができるよう市の財政状況に応じて国税の一部から交付されるお金。
- ▼国庫支出金／特定の事業の経費に充てるため、国から支出される補助金など。
- ▼県支出金／特定の事業の経費に充てるため、県から支出される補助金など。
- ▼市債／財務省、地方公共団体金融機構などからの資金調達のための借入金。

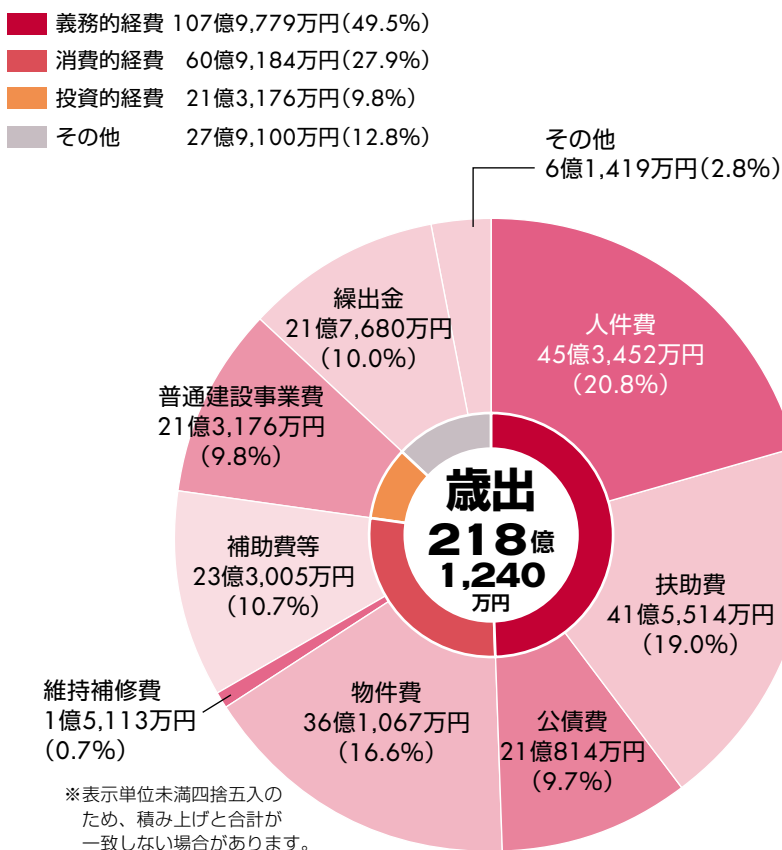
### 会計別予算規模

会計名	予算規模
一般会計	218億1,240万円
特別会計	111億6,463万円
国民健康保険特別会計	56億8,122万円
後期高齢者医療特別会計	8億2,513万円
介護保険特別会計	45億3,249万円
訪問看護ステーション事業特別会計	5,215万円
宅地等開発事業特別会計	4,285万円
竜天オートキャンプ場特別会計	2,384万円
財産区特別会計	695万円
公営企業会計	49億3,405万円
水道事業会計	17億1,203万円
下水道事業会計	32億2,203万円
<b>合計</b>	<b>379億1,108万円</b>

※表示単位未満四捨五入のため、積み上げと合計が一致しない場合があります。

- **一般会計** / 住民の生活にかかわりの深い福祉、教育など幅広い範囲の事業を行う中心的な会計。
- **特別会計** / 特定の収入で特定の事業を行い、一般会計とは別に経理する会計。国民健康保険、介護保険など。
- **公営企業会計** / 利益を受ける人の負担で経営をまかなう独立採算を原則とする会計。

### 歳出：一般会計の内訳(性質別)



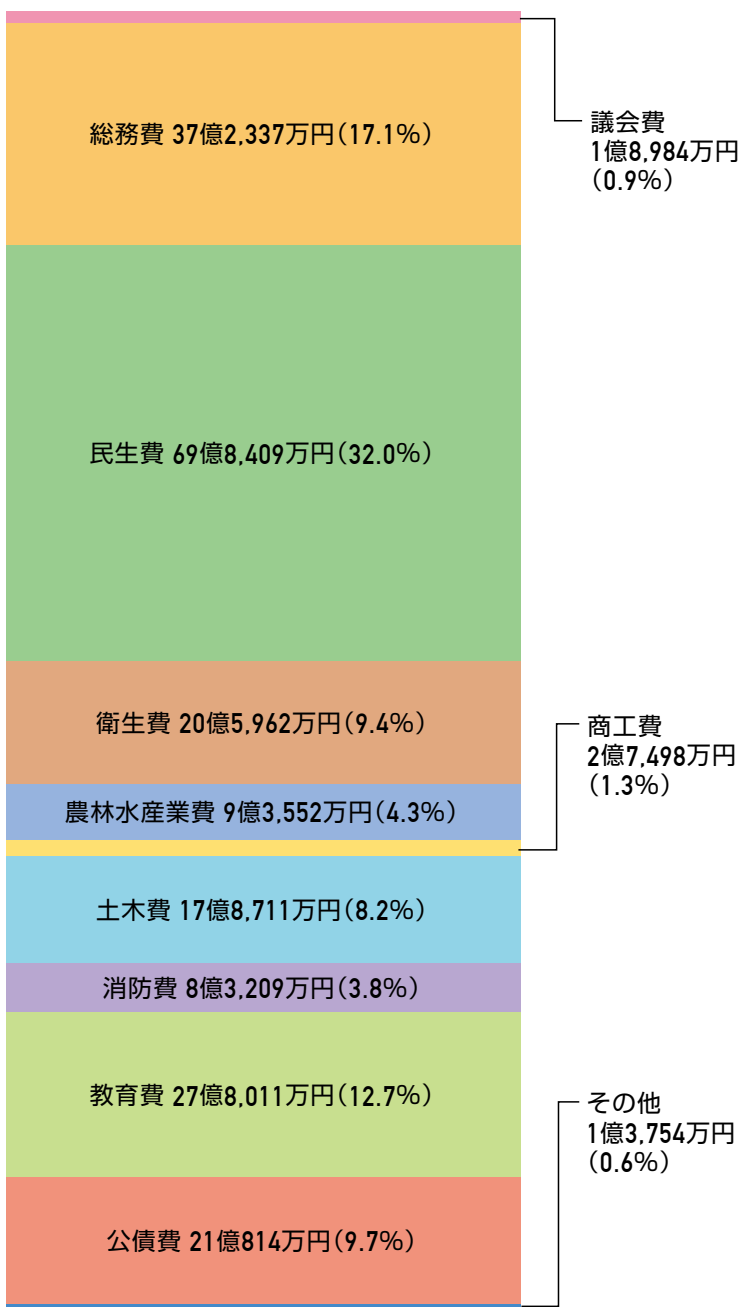
- **義務的経費** / 歳出のうち、その支出が制度的に義務づけられた任意に削減することが困難な経費で、人件費、扶助費、公債費の3つ。
- **消費的経費** / 経費支出の効果が、当該支出年度または極めて短期間で終わるものに支出される経費で、物件費、維持補修費、補助費など。
- **投資的経費** / 支出の効果が資本形成に向けられ、施設などのストックとして将来に残るものに支出される経費で、普通建設事業費、災害復旧費など。

また、第4次行財政改革大綱に基づき、事業の見直しを行うなど限られた財源で最大の効果を図るようにも図りながら財政運営を行ってまいります。

### 〈性質別歳出の種類〉

- ▼ **人件費** / 職員の給与や、非常勤特別職の報酬などの経費。
- ▼ **扶助費** / 生活保護法、児童福祉法、老人福祉法等に基づいて、被扶助者に対して生活を維持するために支出される経費。
- ▼ **公債費** / 市が借り入れた市債の元金・利子および一時借入金利子を返済するための経費。
- ▼ **物件費** / 消費的性質を持つ経費で、光熱水費、通信運搬費、消耗品費など。
- ▼ **維持補修費** / 市が管理する公共施設や道路などを維持するために支出される経費。
- ▼ **補助費等** / 各種団体への補助金、一部事務組合への負担金、企業会計への補助金など。
- ▼ **普通建設事業費** / 道路、橋りょう、学校、庁舎など施設の新増築などに係る経費。
- ▼ **繰出金** / 一般会計と特別会計または特別会計相互間で支出される経費。介護保険法などの各個別法に基づき、制度的に一般会計からの負担が予定されているもの、地方公営企業法などに基づき、制度的に一般会計からの負担が予定されているもの、収支不足の補てんにより支出されるものに区分。

## 歳出：一般会計の内訳(目的別)



**合計 218億1,240万円**

※表示単位未満四捨五入のため、積み上げと合計が一致しない場合があります。

## 市民1人当たりの予算額

一般会計の歳出額を令和6年1月の人口42,973人で割ると、1人当たり約51万円になります。

議会費	4,418円
総務費	8万6,644円
民生費	16万2,523円
衛生費	4万7,928円
農林水産業費	2万1,770円
商工費	6,399円
土木費	4万1,587円
消防費	1万9,363円
教育費	6万4,694円
公債費	4万9,057円
その他	3,201円
<b>合計</b>	<b>50万7,584円</b>

※表示単位未満四捨五入のため、積み上げと合計が一致しない場合があります。



## 〈目的別歳出の種類〉

- ▼議会費／議会の活動にかかる経費。
- ▼総務費／総合計画策定、財産管理、統計、税の課税や徴収などの事務にかかる経費。
- ▼民生費／高齢者、身体障害者、児童などを対象とした福祉事業にかかる経費。
- ▼衛生費／病気予防のための各種検診、ごみ処理や環境対策などにかかる経費。
- ▼農林水産業費／農林水産業の振興などにかかる経費。
- ▼商工費／商工業の振興、観光事業などにかかる経費。
- ▼土木費／道路、公園、河川の整備、都市計画などにかかる経費。
- ▼消防費／火災予防や消火・救急救助活動などにかかる経費。
- ▼教育費／小中学校、幼稚園、生涯学習活動、図書館、スポーツ振興などにかかる経費。
- ▼公債費／市が借り入れた市債の元金・利子および一時借入金利子を返済するための経費。



## < 令和6年度 主要施策・事業 >

事業名	予算額	総合計画
<b>議会費</b>		
議会用タブレット整備	539万円	
他市議会等視察研修	139万円	
<b>総務費</b>		
ペーパーレス環境整備	646万円	
契約管理システム更新委託料	492万円	
公式LINEの導入および運用事業	316万円	Ⅲ-1
吉井会館空調設備改修工事 実施設計業務	364万円	Ⅲ-3
庁舎等整備事業	113,095万円	
市民バス運行事業	1,858万円	Ⅲ-2
広域路線バス運行事業	556万円	Ⅲ-2
総合計画策定支援業務	615万円	I~Ⅲ
戸籍クラウド移行ハードウェア経費	1,331万円	
県知事選挙費	2,374万円	
市長・市議会議員選挙費	4,906万円	
<b>民生費</b>		
子ども・子育て支援事業計画 策定事業	5,000万円	Ⅱ-1・2
第3子以降給食費補助金	8,100万円	Ⅱ-2
<b>衛生費</b>		
出産・子育て応援金事業	2,800万円	Ⅱ-2
高齢者の保健事業と介護予防の 一体的な実施	604万円	Ⅲ-3
健康ポイント事業	88万円	Ⅱ-2 Ⅲ-3
再生可能エネルギー導入目標 策定業務	1,063万円	Ⅲ-1
スズメバチ等巣駆除費補助金	43万円	Ⅲ-1
子ども医療費事業	23,812万円	Ⅱ-2
<b>農林水産業費</b>		
日本型直接支払事業	10,939万円	I-3
産地生産基盤パワーアップ事業 補助金	3,100万円	I-3

事業名	予算額	総合計画
<b>農林水産業費</b>		
下仁保ほ場整備	2,570万円	I-3
森林経営管理事業	1,621万円	I-3
有害鳥獣捕獲補助金	2,664万円	I-3
<b>商工費</b>		
企業誘致奨励金	7,766万円	I-1
企業勉強会等開催事業	440万円	I-2
商工業起業家奨励金	300万円	I-2
観光施設維持管理事業	2,072万円	I-2
観光振興対策事業	255万円	I-2
<b>土木費</b>		
宅地耐震化推進事業	1,000万円	Ⅲ-1
桜が丘東3丁目児童公園整備事業	1,600万円	Ⅲ-1
<b>消防費</b>		
ボート積載用けん引トレーラー購入	52万円	Ⅲ-1
新高規格救急車	3,860万円	Ⅲ-1
<b>教育費</b>		
電算管理運営事業	13,021万円	Ⅱ-3
学校施設改修事業	17,936万円	Ⅱ-3
魅力ある学校づくり事業	659万円	Ⅱ-3
一般管理事業(小学校費)	16,125万円	Ⅱ-3
社会科副読本編集事業	220万円	Ⅱ-3
教科書改訂事業	6,090万円	Ⅱ-3
くまやまふれあいセンター管理事業	1,287万円	Ⅲ-3
図書館照明設備改修工事	4,306万円	Ⅲ-3
埋蔵文化財試掘確認調査事業	465万円	Ⅲ-3
スポーツ交流事業	1,807万円	Ⅲ-3
その他体育施設管理費 (工事・改修等)	12,269万円	Ⅲ-3
体育施設一般管理費 (管理運営費)	15,623万円	Ⅲ-3
第3子以降給食費等補助金	5,283万円	Ⅱ-3
学校給食センター施設維持管理事業	3,333万円	

### < 第2次赤磐市総合計画 >

重点戦略Ⅰ 経済・産業に活力があり、ひとが集まるまちを創る

1. 企業誘致による安定的で良質な雇用創出プログラム
2. 商工業・観光振興による賑わいと活力創出プログラム
3. 強い農業の確立プログラム

重点戦略Ⅱ 安心して子育てができ、次代を担うひとが育つまちを創る

1. 安心して家庭を築ける環境創出プログラム
2. 安心して出産・子育てができる環境創出プログラム
3. 子どもが健やかに育つ教育環境創出プログラム

重点戦略Ⅲ 多彩な人材の活躍により、地域が活性化しているまちを創る

1. 移住・定住が進むまち創出プログラム
2. 支えあいを中心とした協働によるまちづくり推進プログラム
3. 高齢者が生きがいを持ち元気に暮らせる地域創出プログラム



●このコーナーでは、暮らしに役立つ情報やコラムを掲載しています。

募集

熊山英国庭園  
スプリングフェスタ

- 日時／5月5日(日・祝)・6日(月・休) 午前10時～午後2時(※大雨中止)
- 場所／熊山英国庭園
- 内容／ステージイベント、軽食・花の販売、写真や水彩画の展示、アロマ体験など(内容に変更がある場合あり)
- 駐車場／80台
- 問い合わせ先  
●熊山英国庭園

いざというときのために  
救命処置の知識と技術を!

- 熊山支所産業建設課 ☎(095)93000
- 消防本部・消防署では、定期的に救急講習を実施しています。大切な命を守るため、応急手当・心肺蘇生法を学びませんか。
- 日時／5月26日(日) 午前9時～正午
- 場所／消防署東出張所会議室
- 対象／一般
- 定員／5人程度
- 参加費／無料

赤磐市男女共同参画セミナー  
リリーさんの防災トーク&コンサート

- 申込期限／5月15日(水)
- 問い合わせ・申し込み先／消防本部警防課救急係
- 対象／市内在住・在勤・在学の人
- 参加費／無料
- 定員／40人(先着順)
- 託児／あり(5月10日(金)までに要申込)
- 問い合わせ・申し込み先／協働推進課
- 日時／5月17日(金) 午後1時45分～3時
- 場所／消防本部 大会議室
- 講師／リリー(防災士)



あかいわ地質資源(ジオ) ツアーガイド養成講座を  
開講(全6回予定)

- 第1回／吉井川河川敷を歩く
- 日時／5月25日(土) 午後1時30分～4時



- 場所／地球史研究所、吉井川河川敷
- 内容／吉井の地質資源(ジオ)の魅力を楽しく学びます。吉井川河川敷の石の観察を行います。ジオに興味のある人なら誰でも参加できます。
- 定員／30人程度(先着順)
- 参加費／無料
- 今後の講座開催予定  
山陽・赤坂・熊山・吉井それぞれのジオスポットを訪れ、ジオの価値や魅力を学び、広く発信することのできるジオツアーガイドの養成を目指します。
- 問い合わせ・申し込み先  
●NPO法人地球年代学 ネットワーク事務局 ☎086(201)3131

情報ボックス内でお知らせする市役所関係の電話番号は下記のとおりです。(市外局番086)

※仮移転後も電話番号の変更はありません。

- 本庁代表……………☎955-1111
- ▷秘書広報課……………☎955-4770
- ▷総務課……………☎955-4782
- ▷くらし安全課……………☎955-2650
- ▷税務課市民税班……………☎955-0951
- ▷市民課市民サービス班……………☎955-1112
- ▷市民課国保年金班……………☎955-1113
- ▷協働推進課……………☎955-1114
- ▷環境課……………☎955-5347
- ▷社会福祉課……………☎955-1115
- ▷子育て支援課……………☎955-2635
- ▷健康増進課……………☎955-1117
- ▷介護保険課地域支援班……………☎955-1460
- ▷農林課……………☎955-6174
- ▷建設課都市管理班……………☎955-1485
- 赤坂支所代表……………☎957-2222
- ▷市民生活課市民生活班……………☎957-2226
- ▷産業建設課……………☎957-4824
- 熊山支所代表……………☎995-1211
- ▷市民生活課市民生活班……………☎995-1214
- ▷産業建設課……………☎995-1217
- 吉井支所代表……………☎954-1111
- ▷市民生活課市民生活班……………☎954-1183
- ▷産業建設課……………☎954-1366
- 消防本部……………☎955-2244
- ▷警防課救急係……………☎955-2254
- 桜が丘いきいき交流センター……………☎995-9321
- ※防災行政無線放送聞き直し(自動応答装置)……………☎955-1390

〈市広報ラジオ番組〉

レディオモモ FM79.0MHz

▶「元気です。あかいわ」  
毎月第1・3金曜日  
午前8時30分～約5分間



あかいわ創業塾2024  
通常コース

創業を目指している人や  
創業5年未満の人向けのセ  
ミナーです。

■事前セミナー

・日時：6月29日(土) 午後2  
時～3時30分

・場所：山陽産業会館2階

・内容：創業の失敗例～甘  
くない創業の実情～

・参加費：無料

■創業塾（本講座）

・日時：7月6日(土)・13日  
(土)・20日(土)、8月3日(土)（全  
て午後2時～5時）

・場所：山陽産業会館2階

・参加費：3千円

■問い合わせ先

・赤磐商工会本部

☎086(955)0144



赤磐市男女共同参画  
推進審議会の公募

男女共同参画の推進に関  
する施策について、市民の  
皆さんからのご意見を幅広

く反映させるため、赤磐市  
男女共同参画推進審議会の  
委員を公募します。男女共  
同参画社会の実現に向けて、  
一緒に取り組める人をお待  
ちしています。

■募集人数／3人以内

■任期／令和6年7月1日  
～令和8年6月30日

■応募資格／市内在住・在  
勤・在学の18歳以上（令  
和6年4月1日現在）で、

男女共同参画に関心と見  
識を持ち、継続して平日  
に開催する会議に出席で  
きる人

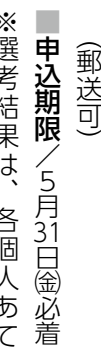
■応募方法／応募申込書に  
必要事項を記入し、「私が  
考える男女共同参画」に  
ついての作文（800字  
以内、様式は自由）を添  
付して提出してください。  
（郵送可）

■申込期限／5月31日(金)必着

※選考結果は、各個人あて  
に通知します。

■問い合わせ・申し込み先／協働  
推進課

☎086(955)0144



協働のまちづくり  
検討委員会委員の公募

「協働のまちづくり」をよ  
り一層推進するため、協働  
のまちづくり検討委員会を  
設置しています。市民の皆  
さんからのご意見を幅広く  
反映させるため、委員を公  
募します。

■募集人数／2人以内

■任期／委嘱の日から翌々  
年度の3月31日まで

■応募資格／市内在住・在  
勤・在学の18歳以上（令  
和6年4月1日現在）で、

市民活動やまちづくりに  
興味関心があり、継続し  
て平日に開催する会議に  
出席できる人

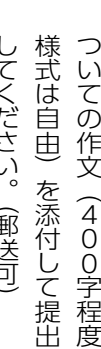
■応募方法／応募申込書に必  
要事項を記入し、応募理由に  
ついての作文（400字程度、  
様式は自由）を添付して提出  
してください。（郵送可）

■申込期限／5月16日(木)必着

※選考結果は、各個人あて  
に通知します。

■問い合わせ・申し込み先／協働  
推進課

☎086(955)0144



市民活動実践モデル事業  
審査委員会委員の公募

「協働のまちづくり」を  
一層推進するため、市民活  
動団体などから地域課題の  
解決につながる事業提案を  
募集し、市と目的を共有  
し、役割と責任を確認しあ  
い、協働で事業を実施する  
「市民活動実践モデル事業」  
を実施しています。この事  
業の実施に当たり、市民活  
動団体などから提案された  
事業の内容について審査を  
する委員を公募します。

■募集人数／2人以内

■任期／委嘱の日から2年間

■応募資格／市内在住・在勤・  
在学の18歳以上（令和6年  
4月1日現在）で、協働の  
まちづくりに関心と見識を  
持ち、継続して平日に開催  
する審査委員会に出席でき  
る人

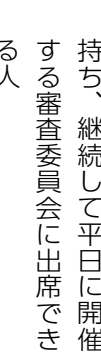
■応募方法／応募申込書に  
必要事項を記入し、応募  
理由についての作文（4  
00字程度、様式は自由）  
を添付してください。（郵  
送可）

■申込期限／5月16日(木)必着

※選考結果は、各個人あて  
に通知します。

■問い合わせ・申し込み先／協働  
推進課

☎086(955)0144



※選考結果は、各個人あて  
に通知します。

■問い合わせ・申し込み先／協働  
推進課



公営住宅公募のご案内

■募集団地

＜赤磐市営住宅＞

①庄谷（黒本170）

・戸数：1戸

・規格：3DK

・家賃月額（入居時）：1万4  
500円～2万2700円

②福田（福田320）

・戸数：1戸

・規格：3DK

・家賃月額（入居時）：1万2  
200円～2万円

③仁堀（仁堀中858）

・戸数：1戸

・規格：3DK

・家賃月額（入居時）：1万5  
800円～2万4300円

＜赤磐市特定公共賃貸住宅＞

④安岡（坂辺1055-18）

・戸数：1戸

・規格：4LDK

・家賃月額：5万円

☎086(955)0144

●このコーナーでは、暮らしに役立つ情報やコラムを掲載しています。

■募集期間／5月13日(月)～5月24日(金)

■申込方法／本人または家族の人が直接申し込んでください。(申込多数の場合は抽選)

※入居要件については、お問い合わせください。

■申し込み先／①②③吉井支所産業建設課、④赤坂支所産業建設課

■問い合わせ先／建設課都市管理班、①②③吉井支所産業建設課、④赤坂支所産業建設課



お知らせ

市長対話室

まちづくりにより市民の皆さんの意見を幅広く反映させるための公聴事業として「市長対話室」を実施しています。市の魅力向上について市長と語り合いませんか。申し込みは、5人以上のグループ

で。詳しくはお気軽にお問い合わせください。

■問い合わせ先／秘書広報課

本庁・支所担当職員とオンライン(テレビ電話)で相談ができます

本庁・支所に備え付けたモニターで画面越しに担当職員と相談ができるようになります。直接対面での対応するように、書類の書き方などの相談を受けることができます。ぜひご利用ください。

■問い合わせ先／総務課



桜が丘いきいき交流センター  
電気自動車用急速充電器更新完了

桜が丘いきいき交流センターの電気自動車用急速充電器の更新が完了し、4月7日から利用が可能となりました。

■利用時間／午前9時～午後10時

■利用できない日／毎週水曜日、年末年始(12月28日～1月4日)

■問い合わせ先／桜が丘いきいき交流センター

新型コロナウイルス接種後の健康被害救済制度(4月10日時点情報)

予防接種では、副反応による健康被害(病気になったり障がいが残ったりすること)が、極めてまれではありますが無くすることができないため、医療費などの給付が受けられる救済制度が設けられています。救済制度に関するご相談や手続きについては、お問い合わせください。

■問い合わせ先／健康増進課

マイナンバーカード交付の  
休日臨時窓口を開設します

仕事などで平日に来庁が困難な人のために、マイナンバーカードの交付窓口を開設します。受取期限が過ぎたはがきをお持ちでも受け取りできます。

■日時／5月12日(日) 午前9時～正午

■場所／本庁市民課窓口

■必要なもの／①個人番号カード交付・電子証明書発行通知書兼照会書(はがき)、②通知カード、③住民基本台帳カードまたはマイナンバーカード(お持ちの人のみ)、④本人確認書類(運転免許証など写真付きのもの1点、または健康保険証など2点)

※その他詳細は、市ホームページをご確認ください。

※代理受領はできません。

■問い合わせ先／市民課市民サービス班



国民健康保険への届け出  
《交通事故にあったとき》

交通事故などの第三者の行為によって、けがや病気になった場合に、国民健康保険証で診療を受けたときは、「第三者行為による傷病届」の届け出と事故証明の提出が必要で、

本来、加害者が医療費を全額負担するのが原則のため、あとで国民健康保険が負担した医療費を加害者に請求することになりますので、速やかに届け出てください。

■問い合わせ先／市民課国保年金班、各支所市民生活課市民生活班

軽自動車税検査(車検)の  
納税証明書

軽自動車税(種別割)の車両ごとの納税情報を軽自動車検査協会がオンラインで確認できる軽自動車税納付確認システム(軽JNKs)が運用を開始しています。

次の場合は、納税証明書の提示が必要となる場合があります。

①納付したばかりのため、軽  
JNKKSに納付情報が登  
録されていない場合

②中古車の購入直後の場合

③他の市町村へ引越した  
直後の場合

④対象車両に過去の未納が  
ある場合

※二輪の小型自動車（排気量  
250cc超の二輪車）に  
ついては、従来どおり納税  
証明書の提示が必要です。

QRコードで納付された  
場合、市で納付が確認できる  
までに2週間程度かかりま  
す。車検でお急ぎの場合は、  
市の納付窓口、金融機関、コ  
ンビニエンスストアで納付  
してください。

■問い合わせ先／税務課市  
民税班

**令和6年度軽自動車税  
種別割減申請**

身体・精神に障害のある人  
が通学・通院・通所・生業の  
ために使用する軽自動車に  
ついては、その障害の等級に  
より軽自動車税種別割が減  
免されます（ただし、自動車  
税を減免されている人は軽

自動車税種別割の減免を申  
請することはできません）。

申請者は、納税通知書到着  
後、担当課で手続きを行って  
ください。

**減免対象者**

・軽自動車を所有する人で  
身体障害者手帳または精  
神障害者保健福祉手帳を  
持っている人（等級によっ  
ては該当にならないこと  
もあります）

・身体障害者などと生計を  
一にしている人で軽自動  
車を常時介護に使用して  
いる人（ただし、車の所有  
者は原則身体障害者など  
本人）

■申請期限／5月31日（金）（納  
期限）

**申請に必要なもの**

- ・令和6年度軽自動車税種  
別割納税通知書
- ・運転免許証
- ・身体障害者手帳または精  
神障害者手帳など
- ・車検証（車検がある車）

※令和5年度に軽自動車税  
種別割の減免を受けてい  
る人で車の変更がない場  
合は、申請が不要です。車  
を変更した人は、変更後の

車で申請が必要です。ご不  
明な点はお問い合わせせ  
ください。

■問い合わせ先／税務課市  
民税班、各支所市民生活課  
市民生活班

**自動車税種別割は  
5月31日（金）までに**

自動車税種別割の納期限  
は5月31日（金）です。納期限ま  
でに納付してください。

また、領収書に付いている  
納税証明書は、必要となる場  
合がありますので、大切に保  
管してください。

**問い合わせ先**

・岡山県備前県民局税務部  
☎086(23)9810（証明）  
☎086(23)9844（課税）



**介護給付費通知の  
発送を終了します**

介護保険サービスを利用  
する人に、使ったサービスの  
種類や費用などを確認して  
もらうために「介護給付費通  
知書」を年に2回送っていま  
したが、国の指針を受け事業  
の見直しをした結果、令和6  
年度からは、通知の発送を終  
了することとしました。

**問い合わせ先／介護保険  
課地域支援班**

**認知症高齢者  
SOSネットワーク**

認知症になると、記憶力や  
判断力が低下し、道を間違え  
たり自分の家がわからなくな  
ったりすることがありま  
す。市では、認知症により徘徊  
のおそれがある人の情報を  
事前登録し、行方不明にな  
った場合、警察などと連携  
し、協力者（市民・事業者な  
ど）へ行方不明情報をSOS  
メールで配信することで、発  
見への協力を呼びかけ、早期  
発見・保護を目指す「SOS  
ネットワーク（通称：おかせ

りネットあかいわ）」を実施  
しています。認知症の人や、  
そのご家族など少しでも不  
安をお持ちの人はぜひご活  
用ください。

協力者は随時募集中です  
ので、ご賛同いただ  
ける人はQRコー  
ドから登録をお願  
いします。



■問い合わせ先／介護保険  
課地域支援班

**人権擁護委員はあなたの  
街の相談パートナーです**

人権擁護委員は、人権が大  
切なものであることを皆さ  
んに知ってもらうため、法務  
大臣から委嘱されて活動す  
る、民間のボランティアで  
す。市には、14人の人権擁護  
委員があり、なやみごと相談  
や人権啓発などの活動をし  
ています。

4月1日付で委嘱された  
人権擁護委員を紹介します。  
（敬称略）

・杉井 隆子（山陽地域）  
■問い合わせ先／協働推進課

## 地方税のお支払が便利・簡単に!

～地方税統一QRコードを利用した市税の納付ができます～

対象税目について、納付書に印刷された地方税統一QRコードを利用することで、全国の地方税統一QRコード対応金融機関や対応のスマートフォン決済アプリから納付ができます。また、スマートフォンやパソコンを使って、「地方税お支払サイト」からクレジットカードやインターネットバンキングなどによる納付も可能ですので、ぜひご利用ください。

ただし、口座振替を登録中の場合、納付書は届きませんので地方税統一QRコードが印刷された納付書が必要な人は税務課までお問い合わせください。

納付方法の詳細は地方税お支払サイトで確認してください。



■対象税目…市県民税(普通徴収分)、固定資産税、軽自動車税(種別割)、国民健康保険税(令和6年6月から)

### ■納付の注意点

- ◇スマートフォン決済を利用の際は、アプリを起動し「QRコード」を読み取って納付してください。
- ◇納付書は納期ごとに1枚ずつ発行されていますので、税(科)目、年度、期別、金額などを必ず確認して納付してください。
- ◇納付書に「eLマーク」と「QRコード」の印刷がないもの、利用期限が過ぎたもの、金額を訂正したものや、汚れ・破損などにより「QRコード」が読み取れないものは取り扱いできません。
- ◇納付書に記載された利用期限を過ぎた場合は、市の納付窓口、金融機関で納付してください。
- ◇スマートフォン決済アプリまたは地方税お支払サイトを利用して納付された場合、領収証書は発行されません。また、入金確認までに2週間程度かかります。領収証書が必要な人や、すぐに納税証明書が必要な人は窓口(市の納付窓口・金融機関・コンビニエンスストア)で納付してください。
- ◇納付手続きに係る通信費およびクレジットカードや一部のスマートフォン決済アプリの利用に係る手数料は利用者の負担となります。
- ◇全国の地方税統一QRコード対応金融機関は、地方税お支払サイトでご確認ください。

これまでどおり納付書を使った市の納付窓口・金融機関・コンビニエンスストアでの納付、または口座振替もできます。

### ●問い合わせ先／税務課市民税班

#### 松くい虫駆除の 薬剤空中散布

松くい虫の駆除のため5月21日(火)から22日(水)に薬剤の空中散布を行います(天候不良などにより順延となる場合があります)。区域周辺では、次のことに注意してください。

・散布区域内の山には10日間は入らないでください。

#### ■散布区域

・5月21日(火)：暮田、八島田  
・5月22日(水)：勢力、千躰

■問い合わせ先／農林課、熊山支所産業建設課、吉井支所産業建設課

#### 5月5日から1週間は「子どもまんなか児童福祉週間」です

このご家庭では、子どもの健やかな成長、子どもや家庭を取り巻く環境について国民全体で考えることを目的に、毎年5月5日(子どもの日)から11日までの1週間を「子どもまんなか児童福祉週間」と定めています。

次世代を担う子どもが心身ともに健やかに生まれ育

ち、家庭や地域で心豊かに安心、安全、安定した生活の営みができる社会にみんなですていきましよう。

令和6年度「子どもまんなか児童福祉週間」標語

「すきなこととどんどんふやしておおきなあれ」

■問い合わせ先／子育て支援課

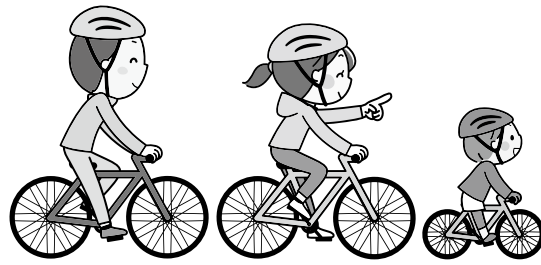
#### 自転車とヘルメットは ワンセットです

改正道路交通法の施行により、令和5年4月1日から全ての自転車利用者のヘルメット着用が努力義務化されました。自転車による死亡事故のおよそ6割が頭部に致命傷を負っています。ヘルメットを着用していない人の致傷率は着用している人のおよそ2倍高くなっています。交通事故の被害を軽減するためには、頭部を守ることも大変重要です。大人も子どももヘルメットを着用しましょう。

#### ■ヘルメットの種類・選び方

自転車用のヘルメットには、さまざまな種類がありま

- す。選ぶときのポイントは、
  - ①安全基準を満たしているか
  - ②適切な重さか
  - ③サイズは合っているか
- などです。自分のスタイルに合わせて、ヘルメットを選ぶようにしましょう。



**光化学オキシダントに  
要注意!!**

岡山県では、5月10日から9月10日までを「大気汚染防止夏期対策期間」と定め、大気汚染物質の濃度が高くなつたときには、光化学オキシダントに関する情報や注意

報などを発令し、注意を呼びかけています。県や市のホームページなどを通じて情報も公開していますので、注意報などが発令された場合は外出を控えるようにしてください。また、岡山県では光化学オキシダント注意報などのメール配信も行っています。



**避難行動要支援者名簿の登録**

市では災害が発生した場合や発生するおそれがある場合に、自力で避難することが困難な人を登録しておく「避難行動要支援者名簿」を整備しています。

この名簿は、対象となる人の同意により平常時から事前に赤磐警察署や市内の消防、地区・町内会長、民生委員など避難支援等関係者に情報を提供し、円滑な支援などに役立てるものです。対象要件などの詳細は、お

問い合わせください。  
問い合わせ先／くらし安  
全課



**避難行動要支援者を対象とした戸別受信機の貸与**

避難行動要支援者名簿の登録者を対象として、市内で放送される防災行政無線を聞くことのできる戸別受信機の貸与を行います。

- **申込期限**／5月20日(月)
  - **対象**／避難行動要支援者名簿に登録している人で、山陽または赤坂地域、桜が丘東地域在住の人
  - **貸与台数**／250台(申込多数の場合は抽選)
  - **費用**／3千円
  - **備考**／熊山(桜が丘東地域を除く)、吉井地域の世帯については全戸に戸別受信機を貸与しています。まだお持ちでない世帯で希望される場合はご連絡ください。
- 問い合わせ先／くらし安  
全課

**ペダルの踏み間違いによる痛み・事故を未然に防ぎませんか**

高齢者を対象にペダルの踏み間違いによる事故を防ぐことができる装置の整備費を補助します。

- **補助対象者**／①市内に住所を有する満65歳以上の人 ②補助対象車両の自動車検査証に記載された使用者(※その他要件あり)
- **補助対象の自動車**
- ①自動車車検証の「自家用車・事業用の別」欄に「自

- 家用」と記載されたもの
  - ②踏み間違い急進抑制装置を整備することが可能なものであること
  - ③営利を目的として使用されていないこと
  - **補助金額**／10万円を上限に整備費の3分の2に相当する額(千円未満の端数は切捨て)
- 問い合わせ先／くらし安  
全課



**身の回りの自然を大切に  
～みどりの月間～**



毎年5月4日のみどりの日を挟んだ4月15日～5月14日は、自然に親しみ、その理解と関心を深める「みどりの月間」です。

新緑がきれいな季節になりました。市内は、自然環境が豊かで、いろいろな生き物も生息しています。気候のよいこの季節に、ぜひ散策してみてください。

また、市では、身近にある自然や環境について考える団体と協働して(赤磐市市民活動団体実践モデル事業)活動し、市民の皆さんと一緒に自然と共存できるまちをつくりたいと考えています。自然観察会やイベントを、広報あかいはわ団体のチラシなどで、周知していきます。興味のある人は参加して「あかいはわの自然」を満喫してください。



エコプラちゃん ©ヒライユキオ

環境課

●このコーナーでは、暮らしに役立つ情報やコラムを掲載しています。

はかりの定期検査を受けましょう

取引・証明に使用されているはかり(家庭用を除く)は、計量法により2年に1回の定期検査を受けることが義務付けられています。該当するはかりは、必ず受検してください。

日時・場所

- ① 5月14日(火)・・・吉井支所
- ② 5月15日(水)・・・熊山支所
- ③ 5月16日(木)・17日(金)・・・晴れの国岡山農業協同組合赤坂支店
- ④ 5月20日(月)・22日(水)・・・山陽産業会館

午前10時30分～正午、午後1時30分～3時

検査対象

- ・商店、事務所、農家などにある商売用はかり
  - ・病院、医院、薬局などの業務用はかり
  - ・学校、幼稚園、福祉施設などの業務用はかり
  - ・宅配便取次店における料金特定用はかり
- 問い合わせ先  
 ・(一社)岡山県計量協会  
 ☎086(286)8650

詐欺電話の撃退に効果的！詐欺対策に電話を替えてみませんか

悪質な電話勧誘販売や詐欺などの電話を受けにくくする効果のある電話機などの購入費を補助します。

補助対象者／市内に住所を有し、満65歳以上のみの世帯に属する人(※その他要件あり)

補助対象機器／市内業者から購入し、次のいずれかの機能をもつ固定電話機または固定電話機に接続する機器

- ① 事前に登録していない電話番号からの着信に対し注意を促す機能
- ② 着信の相手に対し、録音を行う旨の応答を自動的に行う機能
- ③ 被害を引き起こす可能性のある着信を自動的に切断する機能

補助金額／5千円を上限に購入費および設置費用の2分の1に相当する額(百円未満の端数は切捨て)

問い合わせ先／くらし安全課



津山高専つやまSTEAM人材育成塾第2期生募集

今後、世界はAI(人工知能)やロボットが台頭し、今とは異なる時代になっていきます。そのような時代を生き抜き、世界でも活躍できる子どもたちを育成するため、STEAM(STEAM)教育の考え方を取り入れた次世代人材育成プログラムを展開していきます。

開講期間／7月～令和7年3月の土曜日午後(毎月2回程度)

場所／津山工業高等専門学校または岡山市内サテライト教室

内容／生命科学からロボットまで広範で専門的な学習機会を提供するとともに、強く関心を持った分野での探究活動を支援します。

対象／小学5年生～中学3年生

定員／40人程度(※選抜審査あり)

参加費／無料  
 申込期限／6月3日(月)  
 応募方法／ホームページ

から申し込んでください。  
<https://jrd-tsu-yamakovakosen.jp/>  
 プレイベント／募集期間中に開催。詳細はホームページに掲載します。

問い合わせ先

津山高専 総務課  
 つやまSTEAM人材育成塾事務局  
 ☎0868(24)8402

安心・快適住宅リフォーム補助金

地域経済の活性化や市民の住環境の向上を図るため、市内建築業者を利用して、住宅のリフォームを行った人へ経費の一部を補助します(補助率10分の1、上限20万円)。

補助要件や手続き方法など、詳しくはお問い合わせください。

申請期間／5月1日(水)～※上限に達した場合は締め切ります。

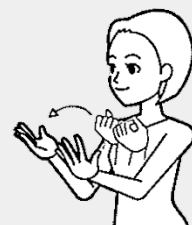
問い合わせ・申し込み／建設課都市管理班



手話でつながる「ミニゲーム」の輪  
 春ですね。新しいことに挑戦している人も多いのでしょうか。

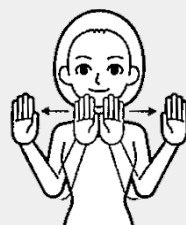
「新しい」

両手5指の輪の指を上に向けて並べて置き、前へ出すと同時に開く。



「始める」

両手掌を前に向け、親指側をつけた両手を左右へ引き離す。



「成功」

右手拳を鼻先から前へ出しながら下ろし、小指側で左手掌をたたく。



「失敗」

右手拳を開きながら甲側を左手掌に打ちつける。



全日本ろうあ連盟発行  
 「わたしたちの手話学習辞典Ⅰ」

岡山社会福祉課



## 農業委員・農地利用最適化推進委員が新しくなりました

令和6年3月7日から赤磐市農業委員会委員が新しくなりました。今後3年間にわたって農地の権利移動や転用などの審査、農地の集積・集約など市の農業振興に努めます。（問い合わせ先／農林課）

### ■農業委員（19人）〈敬称略〉

遠藤登茂太（穂崎）	森谷 勝弥（立川）	東本 征夫（日古木）	岸田 正二（尾谷）
今井 誠一（鴨前）	戸田 彰（下仁保）	重松 積（東窪田）	時本 廣志（北佐古田）
戸川 倫彦（小原）	石本 豊彦（惣分）	岩藤 崇士（可真下）	畑 浩幸（岡）
沖田 時久（釣井）	村田 英之（勢力）	岡森 裕幸（周匝）	岡本 忠司（黒本）
周藤 泰彦（石）	宗宮 敏幸（塩木）	杉本 宏正（広戸）	

### ■農地利用最適化推進委員（16人）〈敬称略〉

太田 耕治（馬屋）	長島 福夫（南方）	友實 康彦（上市）	光岡 卓雄（斗有）
伊賀 幸雄（西窪田）	山本 裕昭（由津里）	柏尾 浩（西軽部）	金谷 繁（多賀）
上村 博文（可真上）	小野田 学（殿谷）	柏 誠（吉原）	平尾 廣人（是里）
樋口 淳一（八島田）	杉能 成一（仁堀西）	南石 晃明（戸津野）	石原 克己（中畑）

## 住みよいまちづくりのため 巣作りを予防しましょう

スズメバチなどのハチが巣作りを開始する時期が始まっています。ハチは、時に人間の生活にとって脅威となります。毎年庭などにハチが営巣するといった場合などは、予防対策をしましょう。

スズメバチとアシナガバチは、毎年春ごろから巣作りを始めるのが一般的です。したがって、最適な予防時期は4～5月ごろとされています。越冬した女王バチは、4月ごろから巣作りの場所を探すことからこの時期に単独でいる女王蜂を見かけた場合は駆除・予防の最適のタイミングです。ハチのライフサイクルや巣作りの特徴を把握し、予防する場所やタイミングで効果的に予防しましょう。

### 〈予防方法例〉

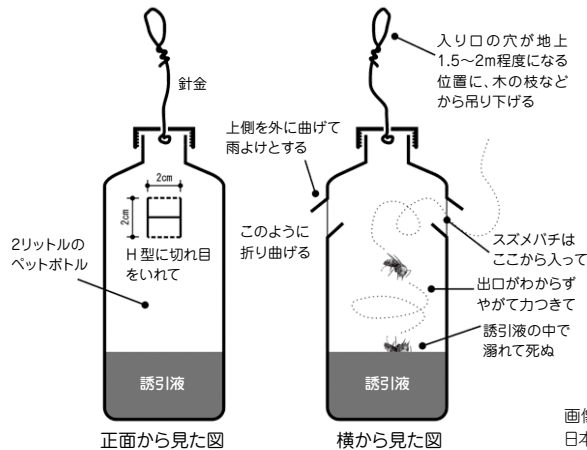
- ・ハチ駆除スプレーや木酢液などを使い、寄せ付けない。
- ・ハチトラップを作成し、6月ごろまで仕掛けておく。

※ハチトラップは、6月以降仕掛けておくと、かえって働きバチをおびき寄せてしまい危険です。6月になったら取り外してください。

■問い合わせ先／環境課

### ～ハチトラップの作り方～

- ①材料…2リットルペットボトル、誘引液（カルピス：日本酒、料理酒または酢＝5：1）、ひも、カッターナイフなど
- ②作り方…側面に、2cm角のHの文字の形に3～4か所切れ目を入れ穴を開けたペットボトルを用意。誘引液を底から5cm程入れ、ペットボトルの蓋をして風通しのよいところで、子どもの手が届かない高さ（1.5～2m）に吊るしてください。



画像提供：日本焚火学会

●5月の休日当番医 (窓口受付 9:00~17:00)

3日(金)	あかいわ☆瀬戸休日内科診療所	☎955-0393
	赤磐皮膚科形成外科	☎956-4112
4日(土)	佐伯北診療所	☎954-2032
	産婦人科・内科 片山医院	☎086-239-7808
5日(日)	あかいわ☆瀬戸休日内科診療所	☎955-0393
	さくら整形クリニック	☎995-9720
6日(月)	森クリニック	☎954-4747
	吉井医院	☎955-5515
12日(日)	あかいわ☆瀬戸休日内科診療所	☎955-0393
	ひらた整形外科	☎956-0700
19日(日)	こやま小児科	☎958-5056
	岩藤胃腸科外科歯科クリニック	☎086-952-1166
26日(日)	熊山診療所	☎995-1251
	ますだ眼科クリニック	☎958-5558

※■は、公益社団法人赤磐医師会管内の岡山市東区瀬戸町地域にある医療機関です。  
当番医については4月1日現在です。受診する場合は、あらかじめ確認してください。  
<問い合わせ先> 健康増進課 ☎955-1117

あかいわ健康・急病  
相談ダイヤル

(フリーダイヤル) い い わ み よ う よ  
0120-118-384

経験豊富な看護師・保健師などが健康に関する相談に、24時間年中無休で、きめ細かくアドバイスします。

新型コロナウイルス感染症についての一般的な相談も受け付けています。

※プライバシーは厳守されるシステムになっていますので、安心してご相談ください。

※携帯電話、PHSからの通話は可能ですが、非通知設定の電話、公衆電話からの相談は受け取ることができませんのでご注意ください。

●この電話健康相談に関する問い合わせ先  
健康増進課 ☎955-1117

●今月の相談 (相談は無料で秘密は堅く守られます)

相談内容	日 時	場 所	問い合わせ先
無料法律 ※要予約 岡山弁護士会所属弁護士 奥田 哲也・三好 英宏	5月13日(月) 午後1時~4時	桜が丘いきいき交流センター 講座室	協働推進課 ☎955-1114
巡回無料法律 ※要予約 岡山弁護士会所属弁護士 佐々木 基彰	5月14日(火) 午前10時~午後3時	熊山支所 2階第1会議室	熊山支所市民生活課 ☎995-1214
なやみごと(人権) 相談員…人権擁護委員	5月8日(水) 午後1時~4時	山陽産業会館 2階ふるさと交流室	協働推進課 ☎955-1114
行政 相談員…行政相談委員	5月16日(木) 午後1時~3時	吉井会館 農事実習室	吉井支所市民生活課 ☎954-1183

※無料法律相談の予約は、同一年度内1回限りです。

●5月の税を期限内に納めましょう

固定資産税	1期
軽自動車税	全期
※期限は5月31日まで	

●赤磐市の人口 (2024年4月1日現在)

人口	42,759 人 (-117)
男性	20,576 人 (-59)
女性	22,183 人 (-58)
世帯数	18,806 世帯 (-14)
※( )は3月1日との差	

●今月の標語

人権啓発  
何気ない その優しさで 救われる  
交通  
さんさいの ぼくでもできるよ みぎひだり

●2024年3月赤磐市火災・救急発生状況 ※( )は2024年の累計

	火 災 別				計	救 急 別				計
	建物	林野	車両	その他		交通	急病	一般	その他	
本署	1 (2)	0 (1)	0 (1)	1 (4)	2 (8)	8 (18)	70 (212)	20 (55)	13 (43)	111 (328)
東出張所	0 (2)	0 (0)	0 (0)	0 (0)	0 (2)	2 (9)	33 (100)	14 (27)	7 (19)	56 (155)
北出張所	0 (0)	0 (0)	0 (0)	0 (0)	0 (0)	1 (3)	18 (56)	5 (14)	5 (9)	29 (82)
計	1 (4)	0 (1)	0 (1)	1 (4)	2 (10)	11 (30)	121 (368)	39 (96)	25 (71)	196 (565)

●2024年2月赤磐市内交通事故発生状況(概数)(赤磐警察署調べ)

	総件数	人身件数	死亡者数	重傷者数	軽傷者数	物損件数
2024年2月中	63	6	0	2	8	57
2023年2月中	69	10	0	5	8	59
増 減	-6	-4	0	-3	0	-2
2024年2月末	126	13	0	3	15	113
2023年2月末	164	20	0	7	18	144
増 減	-38	-7	0	-4	-3	-31

## ●5月の健診・定期救急講習など

1	水	㊟桜が丘いきいき交流センター、桜が丘出張所
2	木	
3	金	㊟山陽郷土資料館、桜が丘出張所
4	土	㊟山陽郷土資料館、桜が丘出張所
5	日	㊟山陽郷土資料館、桜が丘出張所
6	月	㊟山陽郷土資料館、桜が丘出張所
7	火	
8	水	㊟桜が丘いきいき交流センター、桜が丘出張
9	木	
10	金	★交通安全日 ★交通事故・交通違反ゼロの日 ★犯罪ゼロの日
11	土	㊟桜が丘出張所
12	日	
13	月	㊟山陽郷土資料館
14	火	1歳6か月児健康診査
15	水	㊟桜が丘いきいき交流センター、桜が丘出張所
16	木	3歳児健康診査
17	金	
18	土	㊟桜が丘出張所
19	日	
20	月	㊟山陽郷土資料館 ★交通事故・交通違反ゼロの日
21	火	
22	水	㊟桜が丘いきいき交流センター、桜が丘出張所
23	木	
24	金	
25	土	㊟桜が丘出張所 ★交通安全日
26	日	定期救急講習(消防署東出張所会議室) 9:00~12:00
27	月	㊟山陽郷土資料館
28	火	乳児健康診査
29	水	2歳6か月児歯科健診 ㊟桜が丘いきいき交流センター、桜が丘出張所
30	木	★交通事故・交通違反ゼロの日
31	金	育児相談(要予約)

## ●乳幼児健康診査・育児相談の日程

<乳幼児健診>

持ち物は、対象者へ送付する「健診のご案内」をご確認ください。

※山陽保健センターの庁舎改修に伴い、乳幼児健診および育児相談の会場などが変更になります。対象者ご注意ください。

健診名・受診日 受付時間・場所	対象者
乳児健康診査 5月28日(火) / 受付 12:40~13:00 熊山保健福祉総合センター	令和6年1月生まれ
育児相談(要予約) 5月31日(金) / 受付 9:40~10:00 西山公民館	令和5年7月・10月生まれ および希望者
1歳6か月児健康診査 5月14日(火) / 受付 12:30~12:50 桜が丘いきいき交流センター	令和4年10月生まれ
2歳6か月児歯科健康診査 5月29日(火) / 受付 12:30~12:50 熊山保健福祉総合センター	令和3年11月6日~ 30日生まれ
3歳児健康診査 5月16日(木) 受付 12:30~12:50 桜が丘いきいき交流センター	令和2年10月27日 ~11月22日生まれ

※健診日程・対象などについては、市ホームページでご確認いただけます。

育児相談の予約&健診日の変更はアプリ「あかいわ子育てナビ」の「赤磐市子育て予約サポート」からできます。ご活用ください!







iOS版



Android版

お子さんの成長を一緒に確認する大切な健診です。ぜひ受けましょう♪



教育委員会社会教育課  
(東庁舎2階)

☎955-0738 / FAX955-1163



# スポーツ大会・イベントの情報

市内で開催された大会の結果、イベントの参加者募集告知、全国大会の出場者などをお知らせします。詳細や不明な点などは左記までお問い合わせください。

## 全国大会出場

※全国大会出場者の紹介は、本人の申し出により掲載しています。所属・学年は開催時のものです。(敬称略)

## アシックス旗争奪

### 第32回ヤングリーグ春季大会

- ＜ヤンキース岡山Young＞
- ・桜が丘中学校2年
- 竹内 大志(桜が丘西9)
- ・桜が丘中学校1年
- 橋本 勇翔(桜が丘西9)

### スターゼンカップ第54回日本少年野球春季全国大会

- ＜岡山北ホーイズ＞
- ・磐梨中学校2年
- 金光 柚空(可真下)
- ・磐梨中学校1年
- 松嶋 勇人(桜が丘東1)
- ・桜が丘中学校2年
- 小林 和央(桜が丘西8)
- ・桜が丘中学校1年
- 河合 蓮翔(桜が丘西5)
- 信朝 樹(桜が丘西9)



### 第46回全国JOCジュニアオリンピックカップ春季水泳競技大会

- ・就実高等学校2年
- 池田 陽(桜が丘西3)

## 募集

### 赤磐市春季ソフトテニス大会

- 開催日/5月12日(日) (※雨天順延5月19日(日))
- 場所/熊山運動公園テニスコート
- 種目/一般(男子・女子)、中学生(男子・女子)、壮年の部
- 参加費
- ・中学生…1組千円
- ・一般・壮年…1組2千円
- 申込期限/5月6日(月・休)
- 主催/赤磐市ソフトテニス協会
- 問い合わせ・申し込み先/戸川
- ☎0800(1934)1930
- FAX086(954)2822

### 赤磐市春季テニス大会

- 開催日/5月19日(日)
- 場所/草生テニスコート(吉井B&G)
- 種目/ダブルス(男子・女子)
- 資格/Cクラス、初級者
- 参加費/1人千円
- 申込期限/5月12日(日)
- 主催/赤磐市テニス協会
- 問い合わせ・申し込み先/本荘
- ☎0800(6303)1729

### 2024年度春季

### 赤磐市バドミントン講習会

- 開催日/5月12日(日)
- 場所/山陽ふれあい公園

- 申込期限/5月3(金・祝)
- 主催/赤磐市バドミントン協会
- 問い合わせ・申し込み先/福田
- ☎・FAX086(955)5797

### 第48回赤磐市体育協会長杯バドミントン大会

- 開催日/5月19日(日)
- 場所/山陽ふれあい公園
- 申込期限/5月6日(月・休)午後5時
- 主催/赤磐市バドミントン協会
- 問い合わせ・申し込み先/福田
- ☎・FAX086(955)5797

## 結果

### 第38回赤磐市卓球大会

- 開催日/2月4日
- 場所/山陽ふれあい公園
- 参加人数/110人
- 結果
- 〈団体の部〉
- ・優勝…さくらがおかTTC・A
- ・準優勝…さくらがおかTTC・C
- 〈個人Aクラス〉
- ・優勝…兒子 修二
- ・準優勝…山本 煌稀
- 〈個人Bクラス〉
- ・優勝…西山知世子
- ・準優勝…横山 颯
- 〈個人Cクラス〉
- ・優勝…井上 結衣
- ・準優勝…渡部 雅
- 〈個人初心者クラス〉
- ・優勝…平良 猛
- ・準優勝…下野 静子

## <スポーツ施設利用案内>

- 山陽ふれあい公園
  - 開館時間/午前9時～午後9時(日曜日・祝日 午後5時)
  - 問い合わせ先/☎955-4432
  - 利用料金/・プール…高校生以上400円、中学生以下200円
  - ・トレーニングルーム…一般300円、高校生150円
- 吉井B&G海洋センター
  - 開館時間/午前9時～午後9時(日曜日・祝日 午後5時)
  - 問い合わせ先/☎954-2323
  - 利用料金/・プール…高校生以上200円、中学生以下100円
  - ・トレーニングルーム…200円
- グラウンド・ゴルフ場
  - 開館時間(5月)/午前8時30分～午後6時30分(休業日:月曜日)
  - 問い合わせ先/☎955-6657
  - 利用料金/・市内の人…300円/日、10,180円/年
  - ・市外の人…500円/日、15,270円/年

### ■5月のスケジュール (○=プール一般開放)

	時間帯	1	2	3	4	5	6	7	8	9	10	11	12	13	14	15	16	17	18	19	20	21	22	23	24	25	26	27	28	29	30	31
		水	木	金	土	日	月	火	水	木	金	土	日	月	火	水	木	金	土	日	月	火	水	木	金	土	日	月	火	水	木	金
山陽	10:00-20:30	○	○					休館日	○	○	○	○		休館日	○	○	○	○	○		休館日	○	○	○	○		休館日		○	○	○	
	13:00-20:30																															
	10:00-16:30			○	○	○	○						○																			
吉井	10:00-12:00	○	○	○	○	○	○		休館日	○	○	○	○		休館日	○	○	○	○	○		休館日	○	○	○	○		休館日		○	○	○
	14:00-16:00	○	○	○	○	○	○			○	○	○	○			○	○	○	○	○			○	○	○	○			○	○	○	
	18:30-20:30	○	○																													



## スポーツ教室・講座の紹介

各スポーツ施設で開催している教室などをピックアップしてご紹介します。  
 この他にもたくさんの教室があります。  
 下記の各施設連絡先までお気軽にお問い合わせください。



## 山陽ふれあい公園 ～5月から参加できる運動教室 参加者募集～ | ☎955-4432

- ◇春はスタートシーズン!スポーツを始めるのには、とても良い季節です。新たなスタートで、健康生活を始めませんか?  
 ◇教室参加に不安な人は、教室体験できます。参加希望者は事前の申し込み(1回のみ600円)が必要です。  
 電話での予約もできます。大人・子ども向け教室は、全59教室あります。

	教室名	曜日	時間	定員	内容
大人 (16歳以上) 向け	SLOWピラティス	火	9:10～ 9:55	12人	姿勢改善しからだのゆがみを矯正。10時5分からのクラスあり。
	ズンバ		10:00～10:45	30人	ラテンミュージックに合わせ楽しくダンス。金曜日夜クラスあり。
	脂肪燃焼エクササイズ		11:10～12:00	12人	有酸素運動と筋コンディショニングで脂肪燃焼。
	元気はつらつトレーニング	水	9:30～10:30	12人	健康維持を目的とした体操。木曜日11時クラスあり。
	かんたん筋調整ヨガ		10:45～11:45	12人	柔軟性・筋力を高めバランスの良い身体に導きます。
	ゆったりヨガ		13:45～14:45	12人	ピラティスの要素も取り入れ体幹にも効果あり。
	ボディパンプ	木	19:30～20:30	20人	低負荷のウェイトトレーニングでの有酸素運動でシェイプアップ。
	バドミントン		10:30～12:00	12人	初心者から経験者まで丁寧に指導します。
	太極拳入門	金	14:15～15:15	10人	太極拳の基本的な動きを習得します。火曜日14時30分からのクラスあり。
	ストレッチ&コンディショニング		9:00～ 9:45	10人	柔軟性を高め疲労回復にも効果的です。
	生き生き体操ボディメイク		9:50～10:35	10人	エイジングケア・シェイプアップに効果的なプログラムです。
	ヨガリフレッシュ		18:45～19:45	12人	柔軟性と体幹を高め心とカラダをリフレッシュ!
	ボディアタック	土	19:00～19:45	20人	痩せたい引き締めたい人におすすめのエクササイズです。
	硬式テニススクール		19:00～20:30	8人	16歳以上のテニス経験者におすすめです。
	ナイトヨガ	日	19:00～20:10	10人	呼吸法による心のコントロール。柔軟性と体幹を高めます。
	めぐりヨガ		9:00～10:00	10人	骨盤調整・腰痛解消などあらゆる種類のヨガを週ごと体験。
ボディバランス	水	10:10～11:10	10人	ヨガ・太極拳・ピラティスを合わせた最新の生理学に基づくトレーニング。	
はじめてクロール		14:30～15:00	10人	クロール25mを目指します。泳ぎが苦手な人も大歓迎。	
アクアビクス	金	10:15～10:45	15人	プールの中で音楽に合わせて楽しく動きます。	
子ども向け	キッズダンス教室(5歳～小3)	火	16:30～17:30	15人	ジャズヒップホップでカッコよく踊ります。高学年クラスあり。
	バドミントン(小5～中学生)	木	18:00～19:00	12人	基本ストロークから打球タイミングやステップ、安定したラリーを身につけます。
	子どもリトミック(0～3歳)	金	10:40～11:40	10組	親子で音楽を楽しみながら情操教育を身につけます。
	カワイ体操教室(幼児)	金	16:35～17:35	20人	鉄棒・マットなど基礎的な運動能力をマスター。小学生クラスあり。
	硬式テニス(キッズ)	土	15:10～16:10	8人	5歳～8歳対象の初心者クラスです。
	硬式テニス(8歳～15歳)		16:20～17:20	8人	小学生・中学生対象の初心者クラスです。

※背景水色はプール教室 ※教室の日程・内容などは都合により変更することがあります。

## 吉井B&amp;G海洋センター ～スポーツ教室 参加者募集～ | ☎954-2323

初めての人でも気軽に参加できます。自然あふれる吉井B&G海洋センターで、一緒に楽しくからだを動かしませんか。

	教室名	曜日	時間	定員	内容
大人向け	太極拳	第2・4火	19:30～20:50	15人	太極拳の型を重視し、筋力の柔軟性、身体バランスを養います。
	らくらく体操	第1・3木 第2・4水	13:20～14:00	15人	イスに座った姿勢で肩こり、腰痛などの改善・予防につながるストレッチなどを行います。
	ズンバ・B.コンディショニング	金	19:30～20:50	15人	ラテンの音楽に合わせてダンスするエクササイズです。体のコンディショニングを整えます。
	水中ウォーキング	火・土	11:00～11:50	15人	水の浮力や水圧で、筋力・体力向上、引締め効果が期待できます
子ども向け	卓球教室	第1・3土	18:00～19:50	15人	初心者でも大丈夫です。子どもから大人まで参加できます。
	水泳教室1・2年生	水	18:40～19:20	15人	子どものレベルに合わせてながら、正しい泳ぎ方が身につきます。
	水泳教室3・4年生	金	18:40～19:20	15人	泳力に合わせて練習し、正しい泳法を身につけます。
	水泳教室5・6年生・中学生	水・金	19:30～20:10	15人	泳力に合わせてグループ分けしてタイムアップを目指します。
	みずなれ教室(4・5歳児)	土	10:10～10:50	5人	水に慣れることから始め、楽しく遊びながら顔付けできるようになります。

※背景水色はプール教室 ※教室の日程・内容などは都合により変更することがあります。

# 公民館講座のご案内

- 講座の受け付けは、各館とも午前9時からです。(電話での申し込み可)
- 定員のあるものは、定員になり次第締め切ります。 ● 材料費の必要な講座は、参加費に含んでいます。

場 所	講 座 名	内 容
高月公民館 穂崎848-1 ☎086-229-9777	健康教室 ～指ヨガで脳と身体のセルフケア～ ◇講師…赤松佐知子さん(指ヨガマスター インストラクター)	■ 日 時 / 5月17日(金) 午後1時30分～3時 ■ 対 象 / 一般 ■ 定 員 / 12人 ■ 持ち物 / 飲み物、タオル ■ 申し込み / 受付中
西山公民館 西中220-1 ☎955-0777	自然観察講座 ～吉井高原(旧吉井町是里)の周辺～ ◇講師…山田勝さん(県自然保護推進員)	■ 日 時 / 5月23日(木) 午前9時～正午 ■ 集合場所 / 吉井高原 パーキング ■ 対 象 / 一般 ■ 定 員 / 10人 ■ 参加費 / 300円 ■ 持ち物 / 飲み物 ■ 申込開始日 / 5月1日(水)
熊山公民館 松木623 ☎995-1360	だれでもウォーキング教室 ～春の運動公園周辺～ ※雨天中止 ◇講師…岡山県ノルディックウォーク連盟公 認指導員	■ 日 時 / 5月21日(火) 午前10時～正午 ■ 集合場所 / 熊山運動公園 駐車場(テニスコート) ■ 対 象 / 一般 ■ 定 員 / 20人 ■ 参加費 / 300円※ポール持参の人は無料 ■ 申し込み / 受付中
	ドキドキ講座「自然観察会」 ～熊山山麓の夏鳥に出会う (熊山橋～白陵校周辺)～ ※雨天中止 ◇講師…山田勝さん(県自然保護推進員)	■ 日 時 / 5月25日(土) 午前9時～11時 ■ 集合場所 / 熊山橋下左岸無料駐車場 ■ 対 象 / 幼児・小学生(保護者同伴)～一般 ■ 定 員 / 25人 ■ 持ち物 / 双眼鏡(あれば) ■ 申し込み / 受付中
	スマホ体験教室～あなたのペースで、 ステップアップ♪～(入門編) ◇講師…スマホアドバイザー	■ 日 時 / 5月28日(火) 午前10時30分～正午 ■ 場 所 / <まやまふれあいセンター>会議室 ■ 対 象 / 一般 ■ 定 員 / 30人 ■ 持ち物 / スマートフォン(※ない場合は、お貸しします) ■ 申し込み / 受付中
吉井公民館 周匝136-1 ☎954-1379	健康料理教室 「若返る!動脈硬化を予防する食事」 ◇講師…管理栄養士	■ 日 時 / 5月20日(月) 午前10時～午後1時 ■ 場 所 / 吉井会館 調理実習室 ■ 対 象 / 一般 ■ 定 員 / 12人 ■ 参加費 / 500円 ■ 持ち物 / エプロン、三角巾、ふきん、筆記用具 ■ 申込期限 / 5月13日(月)
	スマホLINE教室 ◇講師…スマホアドバイザー	■ 日 時 / 5月29日(水) 午前10時30分～正午 ■ 場 所 / ライフプラザ吉井2階視聴覚室 ■ 対 象 / 一般 ■ 定 員 / 20人 ■ 持ち物 / スマートフォン(※ない場合は、お貸しします) ■ 申し込み / 受付中
	今年もシーガルスと一緒に 健康料理教室「筋肉と骨を育む食事」 ◇講師…管理栄養士	■ 日 時 / 6月3日(月) 午前10時～午後1時 ■ 場 所 / 佐伯北研修センター 調理実習室 ■ 対 象 / 一般 ■ 定 員 / 12人 ■ 参加費 / 500円 ■ 持ち物 / エプロン、三角巾、ふきん、筆記用具 ■ 申込期限 / 5月27日(月)
竜天天文台 中勢実2978-3 (吉井公民館) ☎958-2321	一般観望会 ※天候により中止の場合あり	■ 日 時 / 毎週金曜日、土曜日および5月5日(日・祝)、 午後7時30分から9時まで30分おき全4回 ■ 定 員 / 各回20人程度 ■ 参加費 / 高校生以上200円、小中学生100円、幼児無料 (※4日(土祝)は全参加者無料) ■ 持ち物 / 防寒具、カメラ(スマホ)など ■ 申し込み / 不要
	天文教室 「天体望遠鏡の分解整備をしよう!」 ◇講師…天文台天文指導員	■ 日 時 / 6月1日(土) 午後4時～6時 ■ 持ち物 / (体験希望者のみ) 炊事用ゴム手袋、軍手、 汚れても良い服装 ■ 対 象 / 小学3年生～一般 ■ 定 員 / 5人程度 ■ 参加費 / 1人100円 ■ 申込期限 / 5月29日(水) ※望遠鏡持参予定の人は予約時にお申し出ください。

# Event Calendar 5月

- 中央図書館  
絵本はともだち  
毎週水曜日 午前10時30分～11時  
おはなしかい  
第1・2日曜日 午前11時～11時30分  
民話の寺小屋  
19日(日) 午前11時～11時30分
- 赤坂図書館  
ブックンのおはなしかい  
4日(土・祝) 午前11時～11時30分  
ちいさなおはなしかい  
8日(火) 午前11時～11時20分
- 熊山図書館  
なかよしタイム  
2日(木) 午前10時～正午  
おはなしのおへや  
18日(土) 午前11時～11時30分
- 吉井図書館  
おはなしかい  
5日(日・祝) 午後2時～3時  
えほんのじかん  
14日(火) 午前10時～正午

## 図書館通信 LIBRARY NEWS

市内図書館の利用案内・開催イベント紹介

### 各図書館利用案内

#### <開館時間>

- 中央図書館…午前10時～午後6時(木曜日は午後7時まで)
- 赤坂・熊山・吉井図書館…午前10時～午後6時

#### <問い合わせ先>

- 中央図書館……………☎955-0076
- 赤坂図書館……………☎957-2212
- 熊山図書館……………☎995-1273
- 吉井図書館……………☎954-9200



中央図書館  
Facebook



AKAIWA.LIBRARY  
赤磐市図書館  
Instagram

#### <5月の休館日>

日	月	火	水	木	金	土
			1	2	3	4
5	6	7	8	9	10	11
12	13	14	15	16	17	18
19	20	21	22	23	24	25
26	27	28	29	30	31	

※青色のマスが休館日です。

### Pick Up きらり☆しあた一映画上映会(子ども版) 要申込 『かがみの孤城』(116分)

部屋に閉じこもっていた中学生こころ。ある日、部屋の鏡が光り出して中に入ると、そこには城と見ず知らずの中学生6人が。さらに「オオカミさま」と呼ばれる女の子に、城に隠された鍵を見つければ、願いを叶えると告げられる。



- 日時/5月18日(土) 午後2時～
- 場所/中央図書館 多目的ホール
- 定員/50人(先着順) ■参加費/無料
- ◇5月1日(水)午前10時から、中央図書館で受け付け開始(電話可)

### Pick Up 中央図書館「地域コーナー」の 展示作品募集中

中央図書館のガラスケースでは、市内在住の人や市にゆかりのある人、グループの作品やコレクションを展示して、来館者の目を楽しませています。1人でも、グループでも、家族でも展示できます。随時、受け付けしていますので中央図書館までご連絡ください。



おはなしかいでは、  
工作もあります。

「クルブックフェア」を定期的で開催しており、中央図書館では、リサイクルブックフェア開催期間中に限り、家庭で不要になった本を持ち込むことができます。

4月23日から5月12日までは「子ども読書週間」です。読書週間に合わせた展示やおはなしかいが行われますので、ぜひ図書館にお立ち寄りください。一冊の本との出会いによる気づきや学びが、あなたにとっての具体的な活動や将来につながることも多くあると思いますよ!

■担当課/中央図書館

## あなたの身近な SDGs



市内で取り組んでいるSDGsに関する事業を紹介します。

### 本との出会いを大切に～図書館での取り組み～

市立図書館では、「ブックスタート」として、毎月1回乳児健診に図書館職員が訪問して、赤ちゃんと保護者に絵本を開く楽しさを伝えながら、絵本を2冊プレゼントする活動を行っています。また不要になった雑誌や書籍を市民の皆さんに差し上げる「リサイ



令和6年度

# 市役所の 人事異動



●4月 部長・課長・園長級職員異動 (□は部長級)

部 名 / 課 名 / 職 名	氏 名	前 職
財 務 部 税 務 課 参事	馬場 弘祥	教育委員会 中央公民館 館長
保健福祉部 社会福祉課 課長	富山 雅史	市民生活部 環境課 副参事
産業振興部	参与 兼 商工観光課 課長事務取扱 兼 産業振興部 赤磐市産業支援センター センター長事務取扱 兼 産業振興部 産業会館 館長事務取扱 兼 総務部 コンプライアンス推進室 参事事務取扱 (不当要求行為等防止責任者)	大崎 文裕 産業振興部 商工観光課 課長 兼 産業振興部 赤磐市産業支援センターセンター長 兼 産業振興部 産業会館 館長
	農 林 課 参事 兼 建設事業部 地域整備推進室 参事 兼 建設事業部 建設課 参事	三田 義雄 産業振興部 農林課 参事 兼 建設事業部 地域整備推進室 参事
建設事業部	部長 兼 総務部 コンプライアンス推進室 参事事務取扱 (不当要求行為等防止責任者)	桐谷 文昭 国土交通省から派遣
	参与 (拠点調整担当) 兼 総合政策部 参与 兼 総務部 コンプライアンス推進室 参事事務取扱 (不当要求行為等防止責任者)	岡本 和典 総合政策部 参与 (拠点調整担当) 兼 建設事業部 参与 兼 総務部 コンプライアンス推進室 参事事務取扱 (不当要求行為等防止責任者)
赤坂支所 産業建設課 課長 兼 総務部 コンプライアンス推進室 参事 (不当要求行為等防止責任者)	金延 祥二	建設事業部 上下水道課 副参事
議会事務局 事務局長 併任 総務部 コンプライアンス推進室 参事事務取扱 (不当要求行為等防止責任者)	原田 光治	保健福祉部 参与 兼 社会福祉課 課長事務取扱 兼 総務部 コンプライアンス推進室 参事事務取扱 (不当要求行為等防止責任者)
教育委員会	参与 兼 教育委員会 学校教育課 課長事務取扱 兼 教育委員会 適応指導教室 室長事務取扱 併任 総務部 コンプライアンス推進室 参事事務取扱 (不当要求行為等防止責任者)	原田 敏和 岡山県から派遣
	中央学校給食センター 所長	森本 一也 教育委員会 中央図書館 館長
	中央公民館 館長	石井 徹 赤坂支所 産業建設課 課長 兼 総務部 コンプライアンス推進室 参事 (不当要求行為等防止責任者)
	中央図書館 館長	矢部 寿 教育委員会 中央学校給食センター 所長
消防本部	消防長 兼 総務部 コンプライアンス推進室 参事事務取扱 (不当要求行為等防止責任者)	楢原 秀幸 消防本部 消防総務課 課長 兼 消防本部 通信指令室 室長 併任 総務部 コンプライアンス推進室 参事 (不当要求行為等防止責任者)
	消防総務課 課長 併任 総務部 コンプライアンス推進室 参事 (不当要求行為等防止責任者)	金光 正浩 消防本部 警防課 課長補佐 兼 消防署 副署長
	予 防 課 課長 兼 消防本部 通信指令室 室長	野波 勝義 消防本部 予防課 課長 兼 消防本部 通信指令室 参事
	警 防 課 課長 兼 消防本部 通信指令室 参事	高山 育利 消防署 東出張所 所長 兼 消防本部 消防総務課 課長補佐
消防署 署長 併任 総務部 コンプライアンス推進室 参事 (不当要求行為等防止責任者)	藤澤 真治	消防署 署長 兼 消防本部 警防課 課長 併任 総務部 コンプライアンス推進室 参事 (不当要求行為等防止責任者)



## ●退職・退任職員

旧 職	氏 名
建設事業部 部長 兼 総務部 コンプライアンス推進室 参事事務取扱 (不当要求行為等防止責任者) (国土交通省へ帰任)	高橋 渉
教育委員会 学校教育課 課長 兼 教育委員会 適応指導教室 室長 (岡山県へ帰任)	森本 治
建設事業部 上下水道課 主事 (農林水産省へ退職派遣)	野山 慎介
建設事業部 建設課 技師補 (国土交通省へ退職派遣)	矢吹 翼
消防本部 消防長 兼 総務部 コンプライアンス推進室 参事事務取扱 (不当要求行為等防止責任者)	井元 官史
議会事務局 副参事	野田 順子
総合政策部 政策推進課 主任	赤木 和也
教育委員会 学校教育課 主任	大西可奈子
市民生活部 市民課 主事	小野寺 詢
消防署 東出張所 消防士	小橋 広太
建設事業部 上下水道課 主事補	大森 昂

旧 職	氏 名
保健福祉部 赤坂ひまわりこども園 保育士	小高さくら
教育委員会 山陽北幼稚園 教諭	行正 衣里
建設事業部 参事 (任期付) 兼 財務部 参事 (任期付)	溝口 誠
総務部 くらし安全課 主事 (再任用)	岩本 淳
市民生活部 環境課 主事 (再任用)	元宗 昭二
市民生活部 環境課 赤磐市環境センター 技術員 (再任用)	丹治 昌昭
市民生活部 環境課 赤磐市環境センター 技術員 (再任用)	井原 浩一
市民生活部 環境課 赤磐市環境センター 技術員 (再任用)	人見 孝治
保健福祉部 赤坂ひまわりこども園 調理員 (再任用)	山本美津子
教育委員会 東学校給食センター 調理員 (再任用)	加藤 諭美
教育委員会 吉井学校給食センター 調理員 (再任用)	枝光 憲子

## ●新規採用職員

所 属 ・ 職 名	氏 名
建設事業部 部長 兼 総務部 コンプライアンス推進室 参事事務取扱 (不当要求行為等防止責任者) (国土交通省から派遣)	桐谷 文昭
教育委員会 参与 兼 教育委員会 学校教育課 課長事務取扱 兼 教育委員会 適応指導教室 室長事務取扱 併任 総務部 コンプライアンス推進室 参事事務取扱 (不当要求行為等防止責任者) (岡山県から派遣)	原田 敏和
教育委員会 教育総務課 副参事 (岡山県から派遣)	高原 清史
総合政策部 政策推進課 主任 (福島県浪江町から派遣)	古田 聡
産業振興部 農林課 主幹 (農林水産省から帰任)	大饗 剛
建設事業部 建設課 主幹 (国土交通省から帰任)	井本 新士
総合政策部 政策推進課 主事補	肥田 智之
財務部 税務課 主査	高山 慶樹
市民生活部 市民課 主事補	草野 稀音

所 属 ・ 職 名	氏 名
保健福祉部 子育て支援課 主事補	葛木 佳暖
保健福祉部 赤坂ひまわりこども園 保育士	天野 萌唯
保健福祉部 周匝保育園 保育士	大前 花音
保健福祉部 佐伯北保育園 保育士	黒住 一真
保健福祉部 仁美保育園 保育士	西川 彩月
保健福祉部 健康増進課 保健師	日下 夏実
産業振興部 農林課 主任	大月 和樹
建設事業部 建設課 主事補	大口 樹
教育委員会 桜が丘幼稚園 教諭	鈴木 虹空
教育委員会 社会教育課 主事補	直原英利佳
消防署 消防係 消防士	小松竜之介

市内の自然豊かな美しい風景、人物、これまで埋もれていた地域資源などに目を向け、市内外へ市の魅力を発信するため、「あかいわ魅力発見フォトコンテスト2023」を開催しました。

応募数は140点、応募者87人で、厳正な審査の結果、入賞作品10点が決定しました。

入賞作品については、ポスター、チラシ、ホームページなどで、市の魅力発信に活用させていただきます。

☎秘書広報課 ☎955-4770

# あかいわ魅力発見 フォトコンテスト 2023

入賞作品決定!!



山手 恵美さん / 岡山市  
おかやまフォレストパークドイッの森(仁堀中)



斎藤 雄宰睦さん / 岡山市  
吉井城山公園(周匝)



川末 義晃さん / 由津里  
熊山運動公園多目的広場(沢原)



▶最優秀賞・優秀賞受賞者の皆さん  
(表彰式:3月26日)



坂本 正明さん／岡山市  
石蓮寺みんなの森(石蓮寺)



安藤 さな恵さん／岡山市  
くまやま水辺の楽校(千駄)



高原 正一さん／桜が丘東6丁目  
日古木大池(桜が丘西6丁目)



匿名希望／赤磐市  
甲岩山頂(馬屋)



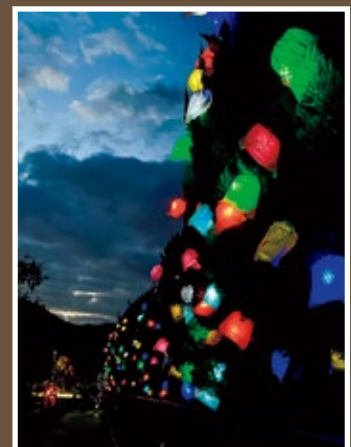
原 明美さん／桜が丘東2丁目  
吉井川河川公園(周匝)



辻 真理亜さん／桜が丘東2丁目  
なおき葡萄園(坂辺)



和気 徹也さん／岡山市  
山陽西小学校(山陽3丁目)



# 第19回赤磐市

# 消防操法訓練大会

消防総務課 ☎955-2245



3月17日、赤坂ファミリー公園で第19回赤磐市消防操法訓練大会が行われました。大会には山陽、赤坂、熊山、吉井それぞれの方面隊からポンプ車操法の部4チーム、小型ポンプ操法の部13チームが出場し、日ごろの練習の成果を発揮しました。小型ポンプ操法の部で優勝した吉井方面隊第2分団3分団合同チームは、7月7日(日)に岡山県消防学校で開催される、第70回岡山県消防操法大会への出場が決定しました。

## 【大会結果】

順位	ポンプ車操法の部	小型ポンプ操法の部
優勝	本部機動部Aチーム	吉井方面隊 第2分団3分団合同チーム
準優勝	熊山方面隊 第3分団	吉井方面隊 第1分団第1部
第3位	本部機動部Bチーム	赤坂方面隊第2分団

## 山陽団地なぞ解きイベントを開催しました

政策推進課地域創生班 ☎955-1220



3月17日に開催したこのイベントは、山陽団地で定期的で開催している座談会の中から生まれた企画で、イベント当日は地域の親子を中心に約30人の参加者と運営スタッフがチームとなって一緒に団地内を歩きました。途中雨が降りましたが、地域の方がビニール袋を貸してくれたり雨宿りをさせてくれたりと地域の方の温かさにも触れることができました。

参加者からは「体を動かしながら子どもと楽しく取り組めた!」「難しかったけれど友達と一緒になぞを解くのが楽しかった」、運営スタッフからは「自分が何か役割を担当できるか不安だっ

たけどチームのみんなが楽しそうな姿を見られてやってよかったと思った」などの声がありました。無事にみんなでなぞを解くことができ、楽しい時間を過ごすことができました。

これからも山陽団地の活性化に向けて、さまざまな取り組みを行っていきます。



# 読者の 広場

☎秘書広報課 ☎(955)4770

このコーナーでは  
皆さんからの投稿を  
お待ちしております。  
7月号は5月23日休が  
記事の締め切りです。



赤磐市マスコットキャラクター  
あかいわももちゃん

## 催し 山陽女声コーラス会員募集

私たちと一緒に歌う仲間を募集しています。年齢は問いません。優しい先生と楽しく和やかに練習しています。とにかく来てみてハモりましょう。お待ちしております。

■日時／第1～第4火曜日  
(祝日は休み)

午後7時30分～9時30分

■場所／高月公民館

■問い合わせ先

・幡山容香(代表) ☎(955)1007



催し

## 「ペタンクでまちづくり」 楽しむ・つながる・笑顔赤磐 (赤磐市民活動実践モデル事業)

人々のつながりが薄くなり、孤立化と世代の隔たりが進む地域社会。この現状に「少しでも何かできないか」と考えている人と、「ペタンクを活用した地域づくり・まちづくり」を行う事業です。



ペタンクは、ルールが簡単で体力や広い場所を必要としません。身近な空き地や広場に、「ペタンクで楽しく交流し、つながる場」を自分たちの力で創ることができます。年齢や男女に関係なく一緒にできるのもペタンクのよさです。

この事業に関心がある人に、事業パンフレットとペタンクDVDをお渡しします。

■事業主催者

赤磐市ペタンク協会(井上)

■問い合わせ先

☎090(5267)9706

## SEAGULLS

### 岡山シーガルズ通信



3月30日に山陽ふれあい公園で行われた久光スプリングス戦。岡山シーガルズが3-0で快勝しました。会場内はたくさんのファンで埋め尽くされました。熱い応援をありがとうございました！

#### #2/佐伯 亜魅加選手

赤磐での今シーズン最後のホームゲーム、たくさんの応援があったからこそつかめた5連勝です！力強い応援をありがとうございました！



#### #12/妹尾 紗香選手

会場の皆さんの声援に背中を押されるプレーが何度もあり、勇気を持って挑戦しようと思えました。また、いつも練習している場所で皆さんの応援の中、勝利をつかめたことがうれしかったです！



### V Cup赤磐大会 応援ありがとうございました！

☎教育委員会社会教育課 ☎955-0738

## 園児に消防給食を提供

### 春季火災予防運動行事

3月4日、山陽国分寺保育園と消防本部で給食メニューを考えて、消防うどん、筋肉サラダ、消防プリンなどを提供し、園児に火災予防を呼びかけました。消防職員が食べているメニューを再現することで消防を身近に感じてもらうことができました。



## 教育・福祉・まちづくりに貢献

### 包括的連携協力に関する協定を締結

3月27日、ノートルダム清心女子大学と包括的連携協力に関する協定締結式を行いました。

赤坂地域の小学校統廃合に際するインクルーシブ教育の推進や福祉、まちづくりなど幅広く連携事業を行い、相互に持続的な発展と人材育成に寄与することを目指します。



このコーナーでは、区・町内会からの記事と写真を募集しています。7月号は5月23日(木)が記事の締め切りです。

## 赤磐市の発展のために

### 三相電機(株)から企業版ふるさと納税

三相電機株式会社から市の地方創生の取り組みを推進することを目的として企業版ふるさと納税の寄附をいただき、3月5日に感謝状を贈呈しました。三相電機株式会社の子会社である岡山三相電機株式会社は、モータ・ポンプの製造販売を行う会社で、1970年に熊山三相電機株式会社として可真下に設立してから、今年で創業54年になります。

いただいた寄附は、高校生の就職支援に関する取り組みなどに活用しています。



## 交通ルール 守って笑顔 晴れの国

### 春の交通安全県民運動

4月6日から15日まで春の交通安全県民運動が実施され、5日には中央図書館で春の交通安全県民運動の出発式を行いました。ペリндаバンビーズによるダンスで開会し、交通安全宣言を行いました。式の後、岡山県警白バイ・パトカーを先頭に交通安全広報に出発しました。また、期間中は広報車や街頭での啓発などにより、交通安全を呼びかけました。



## 農作業事故の大半は農機具によるものです!

### 農機具事故想定訓練

2月14日・15日、農機具販売事業者の協力のもと、農機具使用中の事故を想定した訓練を実施し、消防救助隊員の知識、技術の向上を図りました。



## 今月の表紙・編集者のつぶやき

▶今年度から広報担当になりました丸野です。よろしくお願ひします。市内では、桜が満開となり、多くの人が花見を楽しんでいました。桜の花びらをつかもうと一生懸命背伸びをしている男の子の姿は、春の訪れを喜んでいるようでした。(丸野)

## 100歳おめでとうございます

### 山本 哲之さん(二井)

3月20日に100歳を迎えられた山本さんのお祝いに、市長が訪問しました。愛用の自転車と一緒にお祝いをしました。



### 岩朝 秀行さん(桜が丘東5丁目)

4月3日に100歳を迎えられた岩朝さんのお祝いに副市長が訪問しました。あれこれ考えこまず淡々と暮らし、読書やスポーツ観戦を楽しむ日々だと教えてくれました。



## 被災地に届け! 高校生の想い

### 能登半島地震災害義援金贈呈式

4月3日、岡山学生ボランティア団体しゃもじから義援金が贈呈されました。義援金は日本赤十字社を通じて被災地にお届けします。



高校生によるボランティア団体しゃもじの皆さん

食のわ あかいわ  
健幸レシピ

＼パッククッキングで作ってみよう！／

まん丸ロールキャベツ

●材料(2人分)

春キャベツ…葉大2枚(80g)

コンソメ…小さじ1

- ④
- 豚ミンチ…120g
  - たまねぎ(みじん切り)…1/4個(60g)
  - パン粉…大さじ3
  - 卵…1/2個
  - 塩・こしょう…各少々



パッククッキング  
の詳細や作り方の  
動画はこちら

水…100ml

乾燥パセリ(あれば)…少々

パッククッキング用ポリ袋(110℃耐熱、半透明)…3枚

●作り方

- ① 1人分につきポリ袋1枚を開いて置き、大きめのざく切り(芯は薄切り)にしたキャベツとコンソメを2等分して入れる。
- ② 別のポリ袋に④を入れ、よくもんで混ぜ合わせ、2等分してハンバーグのような形に成形する。
- ③ ②を袋から出して①の上に置き、てるてる坊主のように形を整え、水を50mlずつ入れる。
- ④ ③をできるだけ空気を抜き、袋の上の部分で結ぶ。
- ⑤ 鍋に湯を沸かし、ひと回り小さい耐熱皿を敷いて④を入れ、20分加熱する。袋からロールキャベツを取り出して皿に盛り付け、袋に残ったスープをかけ、乾燥パセリで彩りよく仕上げる。

\*災害時、ライフラインが止まったときに有効なパッククッキングは、時短調理のテクニックとして普段から役立ちます。手間のかかるロールキャベツもパッククッキングなら簡単においしく作れますよ！



1人分のエネルギー 230kcal/塩分 1.3g/野菜量 70g

今月の地場産食材 ▶▶▶ 春キャベツ

春キャベツは3～5月が旬で、ビタミンCやビタミンUが多く含まれています。ビタミンCには免疫力を高め、ウイルスから体を守る働き、ビタミンUには胃の粘膜を修復する働きがあります。ビタミンUはキャベツから発見されたので、別名「キャベジン」と呼ばれています。



●問い合わせ先/健康増進課 ☎955-1117

あかいわ1日5皿の野菜料理を食べる合言葉

「まいにちベジ」

- ④ 毎食食べよう
- ④ いつもより1皿プラス
- ④ 煮て!チンして!かさを減らしてたくさん食べよう
- ④ ちょっとずついろんな種類の野菜を選ぼう
- ④ ベジファーストで、「いただきます」をしらまず野菜から
- ④ 上手に活用!冷凍野菜や作り置き

