



赤磐のくらしに寄り添う情報ツール

広報

あかいわ

JAN. 2026

1

NO.250



消防フェス(赤磐市消防署/津崎)

## Contents

新年のごあいさつ… P2-3

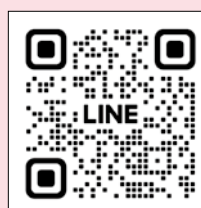
第3次赤磐市総合計画が完成しました… P4-5

申告に関するご案内… P6-7

赤磐市LINE公式アカウント機能紹介⑨… P19

第27回朗読会 永瀬清子の詩の世界… P24

赤磐市LINE公式アカウント  
友だち追加はこちらから





2026  
Happy new year

令和8年

# 新年のごあいさつ

明けましておめでとうございます。  
市民の皆さまには、清々しい新春  
をお迎えのことと心よりお慶び申し  
上げます。

旧年中は、市政運営に対し多大な  
ご理解とご協力を賜り、厚くお礼  
申し上げます。

市長就任後、最初の新年を迎え、市  
政を担う責任の重さを改めて胸に刻  
み、決意を新たにしております。

昨年は、市内各地域の区長・町内会  
長をはじめ、多くの市民の皆さまに  
意見をお聞きました。地域で抱え  
ている課題や今後のまちづくりにつ  
いて、多岐にわたるご意見をいただ  
き、活発な意見交換を行うことがで  
きました。今後、「地域性」を活かし  
たまちづくりを進めていくため、皆  
さまからいただいた貴重なご意見を  
もとに、具体的な政策を実行してま  
いります。

また、赤磐市のまちづくりの羅針  
盤となる「第3次赤磐市総合計画」を  
策定いたしました。この計画は、ま  
ちづくりの将来像を実現するための  
道筋を示すものです。本年は、「産業  
が活性化したまち」「子育て・教育環

「ワンチーム」で活気と笑顔あふれる赤磐市を

赤磐市長 前田 正之



境が整ったまち」「住んでいて安心安  
全なまち」の3つの重点戦略を展開  
し、各種施策に全力で取り組んでま  
いります。

現在、河本・岩田地区において、暮  
らしやすく魅力ある市街地をつくる  
取り組みとして新拠点整備を行って  
おります。今後の進捗状況につつま  
しては、しっかりとお知らせしてい  
きます。

引き続き、市民の皆さまの声に真  
摯に耳を傾け、赤磐市全体が「ワン  
チーム」となり、活気と笑顔あふれ  
る赤磐市を目指してまいります。

結びに、皆さまの益々のご健勝と  
ご多幸をお祈り申し上げ、新年のご  
あいさついたします。

## ウェルビーイングの実現

赤磐市教育委員会教育長 坪井 秀樹

明けましておめでとうございます。  
教育委員会では、令和7年度から10年度までの新たな教育大綱と位置付けた「赤磐市教育振興基本計画」を策定しました。「多様な学びで未来を創る赤磐の教育」を基本理念として、少子高齢化・高度情報化・グローバル化・価値観の多様化という教育を取り巻く社会環境の変化にしながらに対応しつつ、安全・安心の確保や学力のさらなる向上、地域の文化・芸術・スポーツ振興などのさまざまな教育課題の解決に引き続き取り組みます。  
学校教育においては、子どもたち自身のウェルビーイングを実現するために「夢に向かって一人一人が伸びる」多様な学びの実現を目指し、「個別最適な学び」と「協働的な学び」を一体的に充実していく令和の日本型学校教育を推進します。同時に、いじめ・不登校などの課題解決を図るとともに、多様な社会貢献活動や体験活動を推進します。  
社会教育においては、市民のウェルビーイング実現のため、社会教育



施設、スポーツ施設などにおいて、生涯学び、活躍できる場の提供と環境整備に努めます。また、性別や障がいの有無などに関わらず、心身ともに健康で充実感が得られる生涯学習活動の展開に努め、お互いに多様性を認められる共生社会の実現を目指します。さらに、市内の貴重な文化財保護を進めるとともに、地域に根ざした文化・芸術活動の魅力を伝え、発信する活動を促進します。

※「ウェルビーイング (Wellbeing)」とは、人それぞれが幸せや生きがいを感じるとともに、人を取り巻く場や地域が幸せや豊かさを感じられる良い状態のことです。

## 信頼される議会づくりを目指し前進

赤磐市議会議長 佐藤 武文

市民の皆さまにおかれましては、健やかに新年をお迎えのことと、謹んでお喜び申し上げます。

昨年は市長・市議会議員選挙が行われ、新たな議員が選出されました。「選んで良かった」と感じていただけるよう、18人の議員がさまざまな課題に取り組み、信頼される議会づくりを目指して、本年も努めてまいります。



調査には約1年を要する見込みです。調査の進捗や結果について、改めて市民の皆さまにご報告いたします。

合併から20年が経過しましたが、市民の皆さまが望まれる「まちづくり」はまだまだ実現しているとは思えません。議会も改革を進め、「信頼される議会づくり」と「議会が変わった、良くなった」と実感していただけるよう、前進してまいります。

本年が赤磐市のさらなる発展の年に、また、市民の皆さまにとってご多幸の年となりますよう、心よりお祈り申し上げます。

議会においては、新拠点整備計画の事務事業について調査の必要があると判断し、百条委員会を設置しました。調査項目も多岐に渡るため、



# 第3次赤磐市総合計画が完成しました

総合計画とは、自治体の最上位に位置付けられ、行政運営の総合的な指針となる計画です。このたび、令和7年度から令和14年度までの8年間の計画期間とした「第3次赤磐市総合計画」を策定しました。

この計画をもとに、市民の皆さんと行政が一体となって未来を描き、持続可能なまちづくりを進めていきます。

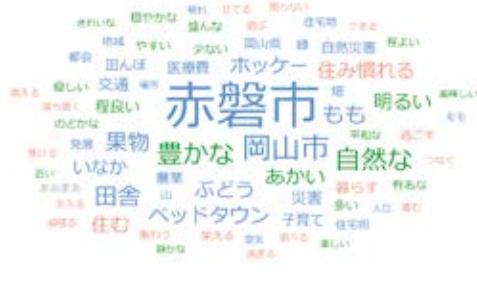
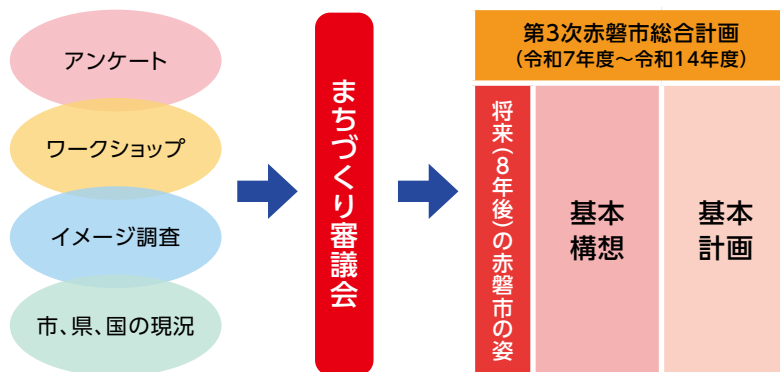
## まちづくりの将来像 共に未来を描く **白桃発祥のまち** あかいわ

まちづくりは、市民、地域、事業者、行政など全ての人が信頼関係により結ばれた強いきずなのもと、共に考え、手を取り合って行動していくことが必要です。その姿を、先人たちが情熱を注ぎ英知を集めて生み出した「白桃」に重ね合わせ、新たなまちづくりの象徴として「白桃発祥のまち」を掲げ、本市の未来を描いていきます。



### 策定にあたって

ワークショップやアンケートなどを実施して得た市民の皆さんの声とさまざまな情報を分析して計画を策定しました。

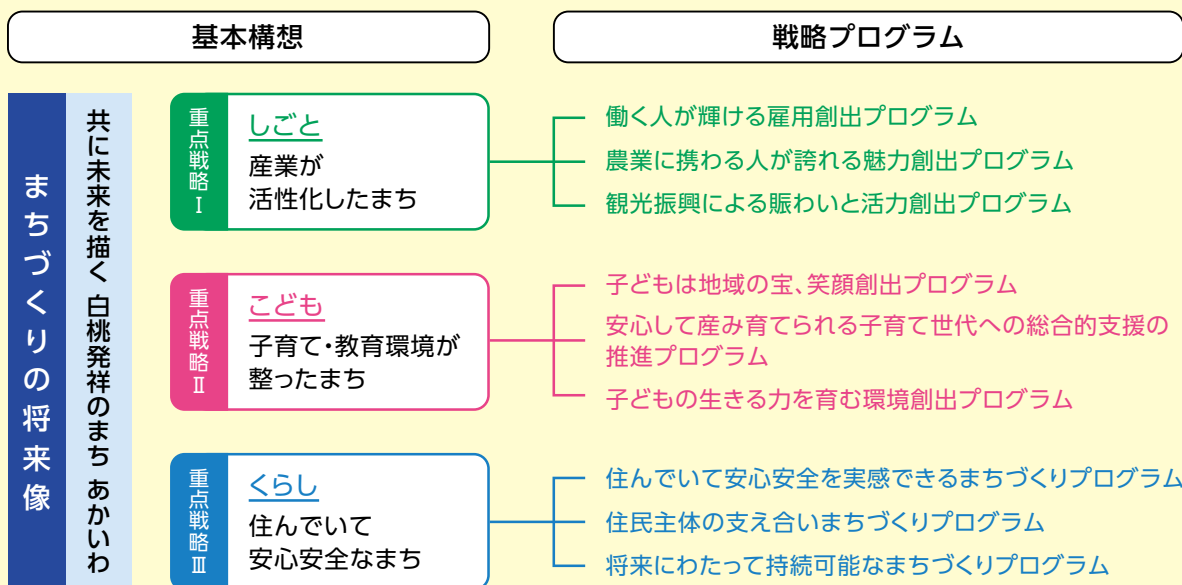


[ イメージアンケートの結果 ]



### 基本構想とプログラム

完成した計画では「しごと」「こども」「くらし」の3つの重点戦略を掲げて、それぞれの分野で取り組むべき施策を示しています。







## こんな取り組みを進めていきます！

計画に基づき、具体的に取り組む事業をいくつか紹介します。今後は、42項目の評価指標で計画の進捗状況を確認し、市ホームページや広報あかいわを通じて報告していきます。



## 市民の皆さんと共に！

第3次総合計画の完成に伴い、市民の皆さんに計画を知っていただき、まちづくりへの意欲・関心を高めていくため、10月26日には計画策定時のワークショップ参加者を対象とした「報告会」を、11月9日には「まちづくりシンポジウム」を開催しました。まちづくりシンポジウムでは、地域でさまざまな活動を行っている皆さんの活動報告のほか、地元高校生が甘酒プリンの開発について発表し、最後には甘酒プリンの試食も行いました。参加者からは「少子高齢化と地域衰退の中で総合計画を進めていくために、住民と意識共有、協働の場を持つことは非常に重要だと思う」といった感想が寄せられました。



第3次赤磐市総合計画や策定の経過は市ホームページをご確認ください。



●問い合わせ先／政策推進課地域創生班 ☎955-1220

## 所得税・市県民税などの申告について

令和7年分所得税および復興特別所得税、令和8年度市県民税（住民税）の申告時期が近づきました。  
申告が必要な人は、早めに書類などの準備を始めましょう。

### オススメします！e-Tax申告～確定申告はパソコンやスマホから～

- 自宅からいつでも申告できる
- 還付金の振り込みが早い
- 一部の添付書類は省略可能
- 入力するだけ自動計算
- 送信日時や申告内容が確認できる

**申告期間 2月16日(月)～3月16日(月)**

#### ◎令和7年分確定申告・市県民税申告の日程・会場が一部変更になります。

今年は1日1会場のみ開設し、各地域の会場を巡回します（全7会場）。  
また、吉井地域の会場が次のとおり変更となっています。

地 域	地 区	今年度の申告会場
吉井	周匝・黒本・河原屋・草生・福田・是里・滝山・黒沢・中山・稲蒔・光木・石・八島田・暮田	吉井会館 (2階多目的ホール)



国税庁  
確定申告書等  
作成コーナー



市が開設する申告会場の追加情報は、市ホームページおよび広報あかいわ2月号でお知らせします。

### 申告書の作成・提出について

#### 〈所得税および復興特別所得税申告〉

- 申告書や手引きなどは税務署や国税庁ホームページなどでお求めください。  
※確定申告書は国税庁ホームページ「確定申告書等作成コーナー」からパソコンやスマートフォンでも作成できます。  
※確定申告書などの用紙については、来年度から市役所窓口に備え付けを行いません。
- 郵送で提出する場合は「広島国税局業務センター岡山西分室」へ直接お送りください。  
郵送先：〒700-8681 岡山市北区伊福町4丁目5番38号
- 所得税の還付に関する申告書は、1月から税務署へe-Taxなどで提出ができます。



国税庁  
ホームページ

#### 〈市民税・県民税申告（兼国民健康保険税申告）〉

- 申告書や手引きなどは1月中旬から本庁税務課、各支所市民生活課でお受け取りください。  
※令和7年中に令和7年度分の申告をした人には、申告期間までに市から申告書や手引きなどをお送りします。
- 作成した申告書は、必要書類を添えて本庁税務課または各支所市民生活課へご提出ください（郵送可）。
- 所得税の確定申告をする人は市県民税の申告は必要ありません。

☎税務課市民税班 ☎955-0951

## 瀬戸税務署からのご案内

#### 〈確定申告会場の開設日程〉

- 申告会場／瀬戸税務署（岡山市東区瀬戸町瀬戸70番地）、ママカリフォーラム（岡山市北区駅元町14番1号）
- 開設期間／2月16日(月)～3月16日(月) ● 受付時間／午前8時30分～午後4時（相談時間は午前9時～午後5時）
- ※原則、ご自身のスマホを利用した確定申告書などの作成となりますので、マイナンバーカード、パスワード（2種類）を持参してください。
- ※土曜・日曜日、祝日は申告相談などの受付を行いませんが、3月1日(日)に限り、ママカリフォーラムで申告相談を行います。
- ※混雑緩和のため、会場への入場には時間枠が指定された「入場整理券」（当日午前8時30分から配付、枚数限りあり）が必要です。
- ※入場整理券は、LINEアプリで国税庁公式アカウントを友だち追加することで、オンラインで事前発行することができます。
- ※瀬戸税務署では、2月13日(金)以前は確定申告会場を設けていませんのでご注意ください。

#### 〈不動産の売却・贈与税の申告相談について〉

瀬戸税務署で不動産の売却・贈与税の申告相談を希望する人は、担当者が申告会場に從事している2月24日(火)から3月6日(金)の間にお越しください。

#### 〈書面で確定申告書の提出をお考えの人へ〉

申告書などの控えに収受日付印の押印を行いません。申告日・申告内容の確認には申請手続きが必要です（一部有料）。e-Tax申告なら送信日時や申告内容を確認できます。便利なe-Tax申告をぜひご利用ください。

☎瀬戸税務署 ☎086-952-1155（瀬戸税務署代表）

- ▶ 音声ガイダンスに従って、一般的な相談や申告書などの発送については「0番」を選択してください。



## 社会保険料控除の対象金額を確認しましょう

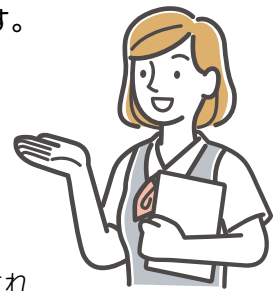
令和7年中に支払った国民健康保険税、介護保険料、後期高齢者医療保険料は、確定申告や市県民税申告の社会保険料控除の対象となります。支払金額の確認方法は次のとおりです。

### ◇特別徴収(年金天引き)の人

令和7年2月～12月の天引き分の合計金額になります。令和8年1月に年金保険者から送付される「公的年金等の源泉徴収票」に「社会保険料の金額」として記載されています。

### ◇普通徴収(納付書または口座振替の方法で納付)の人

納付書で支払った領収書(令和7年中の領収印のあるもの)と令和7年中に口座振替された額の合計金額になります。



### 納付済額通知書の送付について

令和7年中(令和7年1月1日から12月31日まで)に支払った各保険税(料)の納付済額通知書が1月末までに送付されますので、申告の際にご利用ください。

	納付済額通知書の記載内容	備 考
国民健康保険税	納付額の全て(特別徴収分を含む)	
介護保険料	納付通知書または <u>口座振替により納付した保険料額</u> (普通徴収分のみ)	納付額の全てを記載したものが必要な人は、1月中旬以降に本庁または各支所担当課へお問い合わせください。
後期高齢者医療保険料	<u>口座振替により納付した保険料額</u>	

※特別徴収分と普通徴収分の両方の納付方法がある人は、それぞれの金額の合計額を申告してください。

※特別徴収の場合は、その年金の受給者本人のみに社会保険料控除が適用されます。

※納付した保険税(料)が市から還付(返金)されている場合は、還付分を差し引いた額で申告する必要があります。

※納付額が不明の場合は、市役所の各窓口で確認できますが、本人確認のために住所・生年月日などをお伺いしますのであらかじめご了承ください。

国民健康保険税……………税 務 課 市 民 税 班 ☎955-0951、各支所市民生活課

介 護 保 険 料……………介護保険課介護保険班 ☎955-1116、各支所市民生活課

後期高齢者医療保険料……市 民 課 国 保 年 金 班 ☎955-1113、各支所市民生活課

## 障害者控除対象者認定書・おむつ使用証明書の交付

### ◇障害者控除対象者認定書の交付について

身体障害者手帳などの交付を受けていなくても令和7年12月31日時点(年の途中で亡くなられた場合は、死亡時点)で要介護3・4・5の認定を受けている人は、確定申告で障害者控除の対象となります。障害者控除の対象の人で、認定書が必要な場合は、介護保険課または各支所市民生活課に申請してください。(※65歳未満の人は対象となりません)

### ◇おむつ使用証明書の交付について

おむつ代の医療費控除に必要な「おむつ使用証明書」は、次の全ての要件を満たしていれば、医療機関にかわって市が証明書を発行することができます。希望する人は、介護保険課または各支所市民生活課に申請してください。

#### <要 件>

- 介護保険の要介護認定者である。
- 介護保険法に基づく主治医意見書の記載内容が一定の要件(寝たきり状態であることおよび尿失禁があること)を満たしている。

介護保険課介護保険班 ☎955-1116、各支所市民生活課



## 情報BOX

このコーナーでは、くらしに役立つ  
情報やコラムを掲載しています。

## [ アイコンの説明 ]

時 日時	期 期日・期間	場 場所
講 講師	内 内容	対 対象
定 定員	定 定員	定 定員
料 料金	持 持ち物	他 その他
申 申し込み	問 問い合わせ先	

## 〈市広報ラジオ番組〉

## レディオモモ FM79.0MHz

▶「元気です。あかいわ」

1月16日(金)

午前8時30分～ 約5分間

i タウンミーティングの開催  
(延期分)

延期していたタウンミーティングを開催します。

地域の未来や赤磐市のまちづくりについて、市長とお話してみませんか。

時 ①2月1日(日) 午後1時～2時30分  
②2月21日(土) 午前10時～11時30分

場 ①中央図書館 ②赤坂健康管理センター

対 市内在住・在勤の人

申 電話またはQRコードから

問 秘書広報課 ☎955-4770

募 いざというときのために  
救命処置の知識と技術を！

時 1月25日(日) 午前9時～正午

場 消防本部 会議室

対 一般 定 10人程度

申 1月15日(土)までに電話で

問 消防本部警防課救急係

☎955-2254

i 所得課税証明書が  
「個人交付」に変わります

1月19日からシステム標準化に伴い「所得課税証明書(世帯)」がなくなります。今まで世帯票1枚で世帯分の申請ができましたが、1月から国の統一様式となるため、個人ごとに交付します。証明書手数料は1枚ごとに必要です。

問 税務課市民税班 ☎955-0951

i マイナンバーカード  
休日交付窓口の開設

時 1月25日(日) 午前9時～正午

場 本庁市民課窓口

持 ①個人番号カード交付・電子証明書発行通知書兼照会書(はがき) ②通知カード ③住民基本台帳カードまたはマイナンバーカード(お持ちの人のみ) ④本人確認書類(運転免許証など写真付きのもの1点、または健康保険の資格確認書など2点)

他 受取期限が過ぎたはがきでも受け取りできません。

問 市民課市民サービス班

☎955-1112

募 消費生活講座「今日から始める  
エンディングノート・終活」

時 1月27日(火) 午後1時30分～3時

場 中央図書館 多目的ホール

講 赤川なおみ(特定非営利活動法人 エンディングノート普及協会 理事長)

対 市内在住・在勤の人

定 50人(先着順)

申 電話またはQRコードから

問 くらし安全課 ☎955-2650

i 桜が丘いきいき交流センター設備  
改修工事に伴う臨時休館のご案内

桜が丘いきいき交流センターは、開館から23年を迎えます。今後も快適に利用できるよう、空調などの設備改修工事を計画しています。工事期間中、施設は休館します。

桜が丘出張所窓口(各種証明書発行、市税などの収納)の再開など、詳しくは決まり次第お知らせします。ご理解とご協力をお願いします。

期 4月1日(水)～7月31日(金)(予定)

他 再開後の施設予約受付開始日(8月利用分から)…5月1日(金)

問 桜が丘いきいき交流センター  
☎995-9321

## 募 子どもクッキング

バレンタインデー前にチョコレートのお菓子を作ってみませんか。

時 2月8日(日) 午前10時～正午

場 桜が丘いきいき交流センター 調理実習室

講 健康増進課 栄養士

対 市内在住の小学3年生～5年生

定 20人(先着順) ￥500円

持 エプロン、三角巾、タオル、マスク、飲み物

申 1月5日(月)～2月1日(日)の間に電話で

問 桜が丘いきいき交流センター  
☎995-9321

募 第26回  
吉井つちのご駅伝大会

時 2月15日(日) 午前10時スタート

場 城南小学校発着(5区間)

定 50チーム(先着順) ※1チーム7人まで

申 1月19日(月) 午後5時までに申込書を提出

問 吉井公民館 ☎954-1379







## 「子どもは赤磐の宝」 赤磐市青少年健全育成推進大会

**時** 2月7日(土) 午後1時～4時

**場** 桜が丘いきいき交流センター  
大ホール

**内** 「明るい家庭づくり」作文の表彰と発表／弁論発表／記念講演「一番大切なものは、何か？」〈講師〉堤 尚彦(おかやま山陽高等学校硬式野球部監督)

**対** 一般、青少年健全育成関係者

**定** 200人(先着順)

**他** 来場者にはマクドナルドゆめモール山陽店で使えるクーポンをプレゼント(先着順)

**問** 教育委員会社会教育課人権社会教育班 ☎955-0783

※市と株式会社クルーズ(日本マクドナルド株式会社フランチャイジー)は包括連携協定を締結しています。



## おかやま縁むすびネットの 会場を設置します

岡山県が設置する「おかやま出会い・結婚サポートセンター」の登録手続きや登録者の閲覧を行うことができる「おかやま縁むすびネット」の特設会場を市内で開設します。また、3月31日(火)までは入会登録料が無料です。

**時** 2月1日(日) 午前10時～午後4時

**場** 高月公民館 講座室

**定** 9人(先着順)

**持** 独身証明書または戸籍抄本、写真付き身分証明書、直近の年収が確認できる書類、プロフィール閲覧用写真(初回登録の人のみ)

**申** QRコードから

**問** おかやま出会い・結婚サポートセンター ☎086-236-0802



## まだ間に合います！ 今年度最後の国保特定健診

40歳から74歳までの赤磐市国民健康保険の被保険者で、まだ受診していない人は、この機会に受診しませんか。対象者には、受診券などを入れたみどり色のA4判封筒を、5月下旬に郵送していますので、ご確認ください。

**時** 1月29日(木)・30日(金)(受付…午前8時～8時20分、午前8時30分～9時)

**場** 山陽保健センター

**申** 1月28日(水)までに電話または赤磐市公式LINEから(※LINEからの申し込みは1月25日(日)まで)

### 予約方法

- ①「デジタル行政サービス」→
- ②「予約」→③「国保特定健診予約」の順にメニューを選択してください。



**持** 特定健康診査受診券、健康診断問診票兼受診票(2枚)、尿、マイナ保険証もしくは資格確認書などの資格確認ができるもの

**問** ①集団健診の電話予約・受診券の再発行について…市民課国保年金班 ☎955-1113

②健診・保健指導の内容について…健康増進課 ☎955-1117



HP



LINE

## 赤磐市文化振興ビジョン〈改訂版〉 (素案)への意見募集

■**対象**／市内に在住・在勤・在学の人、市内に事務所または事業所を有する個人・団体・法人

■**計画(素案)の閲覧方法**／市ホームページまたは窓口での閲覧(教育委員会社会教育課、赤坂・熊山・吉井公民館)

■**募集期間**／1月19日(月)～2月16日(月) 午後5時必着

■**意見の提出方法**／指定用紙(市ホームページからダウンロードまたは閲覧窓口に備え付け)に住所・氏名・連絡先と本件への意見を記入し、郵送・FAX・メール・持参いずれかの方法で提出してください。

### ■その他

- ・電話によるご意見はお受けできません。
- ・ご意見に対する個別の回答は行いません。
- ・ご意見の内容は、個人情報を除くなど適宜修正を加え公表します。

### ■問い合わせ・提出先

教育委員会社会教育課人権社会教育班 ☎955-0783

## i 20歳になったら国民年金

国民年金は、老後や、病気やけがで障害が残ったときに、働いている世代みんなで支えようという考えで作られた仕組みです。

20歳以上60歳未満の学生や農林漁業者、自営業者または無職の人など(国民年金第1号被保険者)は加入することが義務づけられています。20歳になると日本年金機構から「国民年金加入のお知らせ」が届きます。年金制度のご案内については、日本年金機構のホームページをご確認ください。

国民年金に関するご相談・手続きについては、年金事務所または市役所までお問い合わせください。

問 ①岡山東年金事務所 ☎086-270-7925

②市民課国保年金班 ☎955-1113



## i 光ケーブル設備を譲渡します

市が赤坂・熊山・吉井地域へ光ケーブルを敷設し、NTT西日本株式会社を通じて光インターネットサービスなどを提供してきましたが、新しい設備への積極的な切り替えや災害時の迅速な対応を目的に、令和8年10月1日に市所有の光回線設備をNTT西日本へ譲渡します。

現在光インターネットサービスなどを利用中の人は、新たな手続きは不要です。今後新たに加入する人も、従来どおり希望するインターネット接続事業者に直接お申し込みください。

問 総務課デジタル推進班  
☎955-2694

## i 民生委員児童委員の一斉改選を行いました

12月1日の一斉改選により、新たに民生委員児童委員(主任児童委員を含む)が選任されました。任期は3年です。

民生委員児童委員は、「民生委員法」および「児童福祉法」に基づき厚生労働大臣から委嘱されたボランティアで、住民の訪問や見守りなどを通じて地域福祉推進の担い手として活躍しています。

民生委員児童委員は、地域住民の身近な相談相手であり、「支援へのつなぎ役」です。生活の中で気になることがあれば、お気軽にご相談ください。

問 社会福祉課福祉推進班  
☎955-1115

## i 漏水防止に水道メーターの確認を

### 水道メーターの確認方法

- ①水道の蛇口を全て閉める。
- ②メーターボックス内の水道メーターにあるパイロット(銀色の部分)が回っていないことを確認。
- ③パイロットが回っている場合は漏水しているので、市指定工事に修繕を依頼してください。

問 上下水道課管理班  
☎955-2743



## i 献体にご協力ください

献体とは、死後、自分の遺体を医・歯学生の解剖実習や医療技術向上のために大学へ無償提供することです。献体には、ご本人の生前の意思に加えて、ご家族などの同意も必要です。医・歯学の発展のため、ご理解とご協力をお願いします。

問 岡山大学医学部内 ともしび会  
☎086-235-7092

## i ごみ出しはルールを守って

市で燃やすしかないごみの「ごみ質調査」を実施したところ、小型扇風機や延長コードなどの小型家電が混入していることが分かりました。

コード付き家電やリチウムイオン電池内蔵の家電は、収集車や焼却炉で圧迫されると火災の原因となるため、燃やすしかないごみには絶対に入れないでください。

家電は大きさによって「小型混合ごみ」「中型混合ごみ」などに分類されます。中型混合ごみや粗大ごみは、指定シールの貼付が必要です。指定ごみ袋や指定シールは市内の取扱店で購入できます。

正しい分別、正しい排出方法にご協力をお願いします。

問 環境課 ☎955-5347



## i にわとり、あひる、やぎを飼っている皆さんへ

高病原性鳥インフルエンザや口蹄疫が発生したとき、地域の被害を最小限にするために、次の対象動物を飼育している人は、毎年、飼育場所と頭羽数(2月1日時点)の届出が必要です。

対 牛、水牛、馬、鹿、めん羊、山羊、豚、いのしし、鶏、あひる(あいがも)、うずら、きじ、ほろほろ鳥、七面鳥、だちょう

問 岡山県家畜保健衛生所  
☎086-724-3880





## 「岡山いのちの電話」 相談員募集説明会

24時間365日悩み相談を受け付けている「岡山いのちの電話」では、電話相談員を募集しています。募集にあたり、説明会を開催します。

活動を通じて成長や喜びを得られるボランティアに参加しませんか。

**時** 2月15日(日) 午後2時～3時

**場** ピュアリティまきび

**問** 岡山いのちの電話協会事務局  
☎086-245-4344



## カレンダー展示会

2026年の未活用カレンダーを展示します。展示したカレンダーは、1人3点(うち、手帳は1点)まで持ち帰ることができます。

**期** 1月10日(土)～31日(土)(※なくなり次第終了)

**場** 熊山英国庭園 情報コーナー

**問** ①熊山英国庭園 ☎995-9300  
②熊山支所産業建設課 ☎995-1217



## 家計改善支援セミナー

**時** 2月10日(火) 午後1時30分～3時

**場** 山陽総合福祉センター

**内** 講演「今すぐ始めるわが家の家計点検」

**講** 鶴田 宣子(ファイナンシャル・プランナー)

**対** 市内在住で家計に困りごとを抱えている人

**定** 20人(先着順)

**持** 筆記用具、家計簿(ある人のみ)

**他** 参加者に生活応援セット(食料品など)をプレゼント

**申** 1月30日(金)までに電話で

**問** 赤磐市くらし・しごと応援センター  
あすてらす ☎955-0552



## 自衛隊からの募集案内送付 を希望しない人へ

自衛隊岡山地方協力本部からの依頼に基づき、募集対象者に市から自衛官などの募集案内の送付を行っています。自衛官などの募集案内の送付を希望しない人は、本人、親権者などが「除外申請」の手続きをしてください。申請書や詳しい内容は、市ホームページをご確認ください。

なお、自衛隊などの募集事務は、自衛隊が全国で700を超える市町村と連携して行っている業務であり、赤磐市独自のものではありません。

**申** 3月27日(金)までに申請書を提出  
**問** くらし安全課 ☎955-2650



## 赤磐警察署からのお願い

### 岡山県警察110番統一標語 「晴れの国 まもる安心 110番」

110番は、「市民の皆さんと警察を結ぶホットライン」として、事件や事故などの早期解決に役立っています。

事件や事故に遭って困っているときや事件・事故を目撃したときには、一刻も早い「110番」通報をお願いします。急を要さない困りごとの相談や、要望、意見は、赤磐警察署または警察総合相談電話(#9110)をご利用ください。

なお、スマートフォンの誤作動などによる間違い電話が増加し、緊急通報への対応に支障が生じています。間違えて110番通報しても電話は切らず、通報を受理した警察官に間違い電話であることを伝えてください。

**問** 赤磐警察署  
☎086-952-0110



市制施行20周年記念事業

## タイムカプセルレター を募集します

市制施行20周年を記念し、10年後への手紙(タイムカプセルレター)として、未来の自分や家族、大切な人に向けたメッセージを募集します。預かった手紙は、令和17年度に発送する予定です。

### ■提出物／長3封筒またははがき

- ・宛名、差出人欄を記入し、所定の切手を貼って提出してください。
- ・差出人欄には、自分の住所、氏名に加えて、「返送先：赤磐市役所」と記入してください。

### ■提出先／政策推進課に設置した「10年後への手紙ボックス」(※郵送、各支所市民生活課、出張所で提出もできます)

### ■提出期限／1月30日(金)必着

- その他／提出は、市内在住の人に限りです。応募は、1人1通までです。詳しくは、市ホームページをご確認ください。



### ■問い合わせ・提出先

- ・政策推進課「10年後への手紙」係 ☎955-2692

## あかいわ魅力発見 フォトコンテスト2025 作品募集中!



赤磐市の魅力を発信したい人であれば、誰でも応募できます(応募作品の著作権を持つ撮影者本人に限ります)。たくさんの応募をお待ちしています。

●**テーマ**／赤磐市の魅力を市内外へPRできるもの(赤磐市内の自然・風景・人物)

●**応募期限**／1月30日(金)〈必着〉

●**問い合わせ・応募先**

秘書広報課 ☎955-4770



## 断熱でもっとエコに快適に!

寒い冬は暖房が欠かせませんが、家の中の暖かい空気の約6割は窓から失われているといわれています。窓を断熱改修するだけで、年間約2万円の光熱費を削減できるほか、ヒートショックの予防にも役立ちます。家計や環境にやさしく、健康に過ごすために、断熱対策を始めてみませんか。

### 〈主な断熱対策〉

- ・窓ガラスや窓枠部分に断熱シートを貼る
- ・窓、ドアなどの隙間をテープでふさぐ
- ・カーテンを厚手のものに替える
- ・内窓を設置する
- ・アルミサッシを断熱サッシや複層ガラスに替える

■**問い合わせ先**／環境課 ☎955-5347

## 償却資産(固定資産税)申告のご案内

### 10kw以上の太陽光発電設備も該当です

固定資産税は土地、家屋のほか、償却資産(事業用資産)も課税の対象です。

令和8年1月1日現在で赤磐市内に償却資産を所有している人・事業所は令和8年2月2日までに償却資産の申告をしてください。eLTAXによる電子申告も可能です。

償却資産は1月1日に所有している対象資産を確認するため毎年申告が必要です。これまでに申告している人・事業所には12月上旬に申告書類などを送付しています。また、申告用紙は税務課、各支所市民生活課にもあります。

太陽光発電設備は償却資産に該当し、申告の対象となる場合があります。表を参考に、所有している太陽光発電設備の設置状況を確認してください。

太陽光発電設備設置者	10kw以上の太陽光発電設備	10kw未満の太陽光発電設備
個人（住宅用）	償却資産の申告対象 （余剰電力の売電であっても申告対象）	償却資産の申告対象外
個人（事業用）	償却資産の申告対象 （事業用資産については、発電出力量や売電方法に関わらず申告対象）	
法人		
◇申告対象となる償却資産…太陽光パネル（家屋の屋根材となっている場合を除く）、架台、送電設備、電力量計、パワーコンディショナーなど		

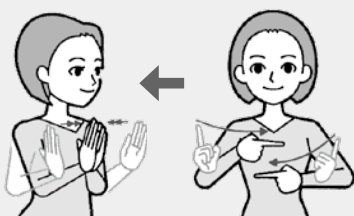
☎税務課資産税班 ☎955-0952

☎社会福祉課福祉推進班  
☎(0955) 11115

出典…(財)全日本ろうあ連盟発行  
「わたしたちの手話学習辞典」  
<https://jfdshop-pro.jp/>

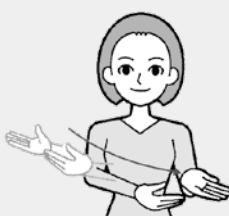
### 「初詣」

両手人差し指を左右から引き寄せて上下に置き、両手の掌を2回たたき合わせる。



### 「迎える」

両手掌を上に向け、右から左へ動かし、迎える動作をする。



### 「正月」

両手人差し指を左右から引き寄せて上下に置く。



もうすぐお正月ですね。今回は、お正月によく聞く単語の手話を紹介します。

手話でつながる  
「コミュニケーションの輪」



# 放課後児童クラブのご案内

☎子育て支援課 ☎955-2635



放課後児童クラブは、就労などにより昼間に保護者がいない家庭の子どもたちを預かり、放課後の居場所を提供しています。さまざまな学年の友達や指導員と一緒に遊びを通じて充実した放課後を過ごしています。子どもたちの安全で楽しい放課後のため、また、保護者が安心して就労するため放課後児童クラブをご活用ください。

- 対象／昼間に保護者が不在となる小学校児童
- 開所時間・利用料金など／クラブにより異なります。
- 利用手続き／各クラブにお問い合わせください。

	クラブ名	所在地	問い合わせ先
私立	サンサンキッズ	山陽西小学校内	☎955-4233
	山陽いろは児童センター	山陽いろは保育園内	☎955-0355
	こくぶんじのびのびクラブ	山陽国分寺保育園隣	☎086-229-2727
	さんこう児童クラブ	さんこう保育園内	☎955-3517
	アンドロメダクラブ、カシオペアクラブ	あすなろこども園内	☎958-3456
	スバルクラブ、オリオンクラブ	あすなろこども園隣	
	いろは児童センター	清風いろは保育園内	☎955-3695
	Mana Bee's クラブ	桜が丘西5丁目9番2号	☎090-2291-5484
	Mana Bee's II	桜が丘東4丁目4番地739	☎956-2205
	Mana Bee's III	桜が丘東4丁目4番地312	
	桜が丘児童センター	桜が丘地域保育センター内	☎955-5161
	新こめっこクラブ	石相小学校内	☎957-9233
	桜が丘にじいろ児童クラブ	桜が丘西8丁目17番14号	☎956-2730
	くまっこクラブ	桜が丘小学校内	☎995-2474
	とよたキッズクラブ	豊田小学校内	☎995-9978
	いわっ子クラブ	磐梨小学校内	☎995-3313
	たいようクラブ、ぎんがクラブ	さくらが丘保育園内	☎958-5553
	明光学童クラブあかいわ	日古木766番地1	☎956-2801
公立	城南ふれあいクラブ	吉井子育て支援センター内	☎954-0721
	仁美ふれあいクラブ	仁美保育園内	☎958-2255

コラム 消費のアドバイス（第108回）／くらし安全課

## 遺品整理を頼むときの事業者選びは慎重に！

### 〈事例〉

①亡き父の遺品整理のため、ネットで探した回収業者に電話で依頼した。当初、20万円ぐらいかかると聞いていたが、作業後に料金は30万円と言われた。見積書はもらっていない。（60歳代）

②亡き父宅の不用品処分を業者に依頼した。大切な書類などは残しておく約束が、アルバムや回線のつながっている電話機まで処分された。事業者は苦情を申し出たが、ゴミ処理場に運搬済みで取り戻せないと言われた。（60歳代）

### 〈アドバイス〉

◇遺品整理サービスに関する作業内容や料金はさまざまです。必ず複数の事業者から見積もりを取り、契約内容や料金を比較しましょう。

◇契約をするときは、作業日、具体的な作業内容、料金、支払方法、解約料などについて確認しましょう。作業時には思いがけない追加料金を請求されることもあるので、事前に確認するようにしましょう。

◇遺品や住まいの不用品を廃棄物として収集・運搬する事業者は、市町村からの委託業者か、市町村長から「一般廃棄物処理業の許可」を受けている必要があります。無許可事業者による不用品の処分は法律違反となり、不法投棄などにつながりかねません。市町村の窓口で照会するなどして事業者選びは慎重にしましょう。

◇遺品の買い取りには古物商許可が必要です。依頼時は古物商許可証や行商従業者証を確認しましょう。

◇大切な遺品が誤って処分されないよう、残す物と処分する物を明確に分け、可能な限り作業に立ち会いましょう。

★困ったときは、消費生活センターなどに相談ください。

- ・赤磐市消費生活センター  
☎(955) 47803
- （平日午前9時～午後4時）
- ・消費者ホットライン ☎188  
（土日祝もつながります）

● 1月の休日当番医 (診療時間 9:00～17:00 ※休憩時間あり)

1日(木)	あかいわ☆瀬戸休日内科診療所	☎955-0393
	ますだ眼科クリニック	☎958-5558
2日(金)	あかいわ☆瀬戸休日内科診療所	☎955-0393
	吉井外科内科クリニック	☎086-952-3331
3日(土)	山陽クリニック	☎955-7111
	鈴木医院(皮膚科)	☎086-952-0205
4日(日)	あかいわ☆瀬戸休日内科診療所	☎955-0393
	那須眼科	☎955-8980
11日(日)	あかいわ☆瀬戸休日内科診療所	☎955-0393
	ひらた整形外科	☎956-0700
12日(月)	こやま小児科	☎958-5056
	こしむね瀬戸クリニック	☎086-952-5330
18日(日)	あかいわ☆瀬戸休日内科診療所	☎955-0393
	吉井医院	☎955-5515
25日(日)	熊山診療所	☎995-1251
	越宗医院	☎957-3035

※■は、公益社団法人赤磐医師会管内の岡山市東区瀬戸町地域にある医療機関です。当番医については12月1日現在です。受診する場合は、あらかじめ確認してください。最新の情報は、市ホームページをご覧ください。

<問い合わせ先> 健康増進課 ☎955-1117



あかいわ健康・急病  
相談ダイヤル

(フリーダイヤル) い い わ み よ う よ  
0120-118-384

経験豊富な看護師・保健師などが健康に関する相談に、24時間年中無休で、きめ細かくアドバイスします。

新型コロナウイルス感染症についての一般的な相談も受け付けています。

※プライバシーは厳守されるシステムになっていますので、安心してご相談ください。

※携帯電話、PHSからの通話は可能ですが、非通知設定の電話、公衆電話からの相談は受けることができませんのでご注意ください。

●この電話健康相談に関する問い合わせ先  
健康増進課 ☎955-1117

● 今月の相談 (相談は無料で秘密は堅く守られます)

相談内容	日 時	場 所	問い合わせ先
無料法律 ※要予約 岡山弁護士会所属弁護士 奥田 哲也・三好 英宏	1月15日(木) 午後1時～4時	山陽産業会館 2階ふるさと交流室	協働推進課 ☎955-1114
なやみごと(人権) 相談員…人権擁護委員	1月7日(水) 午後1時～3時	山陽産業会館 2階ふるさと交流室	協働推進課 ☎955-1114
行政 相談員…行政相談委員	1月15日(木) 午後1時～3時	仁美農村振興センター	吉井支所市民生活課 ☎954-1183

● 1月の税などを期限内に納めましょう

国民健康保険税	8期
介護保険料	8期
後期高齢者医療保険料	7期

※期限は2月2日まで

● 赤磐市の人口 (2025年12月1日現在)

人 口	42,097 人 (-24)
男 性	20,205 人 (-14)
女 性	21,892 人 (-10)
世帯数	18,917 世帯 (+15)

※( )は11月1日との差

● 今月の標語

人権啓発

まいにちの えがおでなくす いじめのめ

交 通

交差点 しっかり止まり 確認だ

● 2025年11月赤磐市火災・救急発生状況

※( )は2025年の累計

	火 災 別				計	救 急 別				計
	建物	林野	車両	その他		交通	急病	一般	その他	
本署	0 (3)	0 (0)	0 (1)	0 (7)	0 (21)	5 (68)	76 (838)	20 (213)	22 (216)	123 (1335)
東出張所	0 (5)	0 (1)	0 (0)	0 (4)	0 (10)	7 (38)	38 (430)	11 (87)	3 (54)	59 (609)
北出張所	0 (0)	0 (2)	0 (2)	0 (3)	0 (7)	2 (11)	25 (196)	7 (50)	1 (20)	35 (277)
計	0 (8)	0 (3)	0 (3)	0 (24)	0 (38)	14 (117)	139 (1464)	38 (350)	26 (290)	217 (2221)

● 2025年10月赤磐市内交通事故発生状況(概数) (赤磐警察署調べ)

	人身件数	死亡者数	重傷者数	軽傷者数
2025年10月中	5	0	2	3
2024年10月中	8	0	0	8
増 減	-3	0	2	-5
2025年10月末	41	0	10	35
2024年10月末	58	1	10	63
増 減	-17	-1	0	-28



1月	健 診 ・ 定 期 救 急 講 習	各施設の休館日／交通啓発日
1 木		㊟山陽郷土資料館、桜が丘いきいき交流センター、桜が丘出張所
2 金		㊟山陽郷土資料館、桜が丘いきいき交流センター、桜が丘出張所
3 土		㊟山陽郷土資料館、桜が丘いきいき交流センター、桜が丘出張所
4 日		㊟山陽郷土資料館、桜が丘いきいき交流センター、桜が丘出張所
5 月		㊟山陽郷土資料館
6 火		
7 水		㊟桜が丘いきいき交流センター、桜が丘出張所
8 木		
9 金		★犯罪ゼロの日
10 土		㊟桜が丘出張所 ★交通安全日 ★交通事故・交通違反ゼロの日
11 日		
12 月		㊟山陽郷土資料館、桜が丘出張所
13 火		
14 水	●1歳6か月児健康診査 (会場：山陽保健センター／受付12:30～12:50)	㊟桜が丘いきいき交流センター、桜が丘出張所
15 木		
16 金		
17 土		㊟桜が丘出張所
18 日		
19 月		㊟山陽郷土資料館
20 火		★交通事故・交通違反ゼロの日
21 水	●3歳児健康診査 (会場：山陽保健センター／受付12:30～12:50)	㊟桜が丘いきいき交流センター、桜が丘出張所
22 木		
23 金		
24 土		㊟桜が丘出張所
25 日	●定期救急講習(消防本部 会議室／9:00～12:00)	★交通安全日
26 月	●育児相談〈要予約〉 (会場：山陽保健センター／受付9:40～10:00)	㊟山陽郷土資料館
27 火	●乳児健康診査 (会場：山陽保健センター／受付12:40～13:00)	
28 水	●2歳6か月児歯科健診 (会場：山陽保健センター／受付12:30～12:50)	㊟桜が丘いきいき交流センター、桜が丘出張所
29 木	●国保特定健診〈要予約〉 (会場：山陽保健センター／受付①8:00～8:20②8:30～9:00)	
30 金	●国保特定健診〈要予約〉 (会場：山陽保健センター／受付①8:00～8:20②8:30～9:00)	★交通事故・交通違反ゼロの日
31 土		㊟桜が丘出張所

★山陽保健センターの使用が再開され、乳幼児健診・育児相談の会場が変更になっています。対象者はご注意ください。令和7年度の健診日程・対象などについては、市ホームページからご確認ください。



★育児相談の予約&健診日の変更はアプリ「あかいわ子育てナビ」の「赤磐市子育て予約サポート」からできます。ご活用ください！



教育委員会社会教育課  
(中央公民館2階)

☎955-0738/FAX955-1163



## スポーツ大会・イベントの情報

市内で開催された大会の結果、イベントの参加者募集告知、  
全国大会の出場者などをお知らせします。  
詳細や不明な点などは左記までお問い合わせください。

※全国大会出場の結果は、本人の申し出により掲載しています。所属・学年は開催時のものです。(敬称略)

### 全国大会出場

#### 第12回チアリーディング

#### 世界選手権 日本大会

#### ＜PU J.R. WARRIORS＞

- ・山陽北小学校6年
- 石川 友葵 (桜が丘西7)
- 月田 華乃子 (桜が丘西8)
- ・山陽東小学校6年
- 深井 美莉愛
- ・山陽小学校5年
- 上原 咲菜 (河本)
- 金山 杏美 (河本)



#### 第26回全日本中学生都道府県対抗 11人制ホッケー選手権大会

#### 〔男子〕

- ・磐梨中学校3年
- 相浦 琉人 (桜が丘東3)
- 相浦 蒼祐
- 小山 寛人 (弥上)
- ・磐梨中学校2年
- 小出 眞弘
- 太田 侑吾 (桜が丘東5)
- ・磐梨中学校1年
- 影山 陽大 (桜が丘西8)
- 岸本 颯希 (桜が丘西8)
- 中野 悠雅 (桜が丘西9)

#### 〔女子〕

- ・磐梨中学校3年
- 福井 凜 (桜が丘東5)
- 佐々木 悠乃 (小瀬木)
- 山崎 彩未 (桜が丘東2)
- 吉井中学校3年
- 中原 未緒 (黒本)
- ・磐梨中学校2年
- 坂本 妃織 (町田)
- 額田 苺歌 (桜が丘西6)
- 金利 柚来 (沢原)
- ・磐梨中学校1年
- 足田 歩優 (沼田)
- ・高陽中学校1年
- 内田 桃 (馬屋)
- 相浦 隆雄



### 募集

#### 第54回赤磐市スポーツ協会長杯 バドミントン大会

- 開催日/2月11日(水・祝)
- 場所/山陽ふれあい公園
- 申込方法/電話、FAX、メール
- 申込期限/1月26日(月)
- 主催/赤磐市バドミントン協会

問い合わせ・申し込み先  
福田 ☎・FAX (0955) 5767  
akaiwashi.bad@gmail.com

### 結果

#### 絆の和あかいわ

#### 健康長寿ゴルフ大会

#### 開催日/11月7日

場所/赤坂レイクサイド・カントリークラブ  
参加人数/74人

#### 結果

- ・優勝…石井 知志
- ・準優勝…暮地岩 保

#### B&G財団会長杯

#### 第2回あかいわ健康マラソン大会

#### 開催日/11月30日

場所/吉井B&G海洋センター  
参加人数/158人

### 結果

- 〔小学1～3年生男子〕
- ・優勝…人部 颯介
- ・準優勝…藤原 成悠
- 〔小学4～6年生男子〕
- ・準優勝…松岡 律希
- 〔小学4～6年生女子〕
- ・準優勝…石原 愛莉
- 〔中学生男子〕
- ・準優勝…野浪 裕人
- 〔一般5km男子〕
- ・準優勝…安延 瑞喜
- 〔一般5km女子〕
- ・優勝…奥田 有美
- ・準優勝…元林みづほ
- 〔一般10km女子〕
- ・優勝…奥田 有美

## 掲 | 示 | 板 |

### ●スポーツ施設に関する情報

スポーツ施設の利用案内およびスポーツ教室・講座の紹介については、各施設のホームページをご覧ください。



山陽ふれあい公園HP



吉井B&G海洋センターHP

スポーツ施設に関する情報はQRコードからアクセスしてね!







# 公民館講座のご案内



- 講座の受け付けは、各館とも午前9時からです。(電話での申し込み可)
- 各館の休館日は水曜日です。(西山公民館は火曜日、赤坂・笹岡公民館は木曜日です)
- 詳しくは各館にお問い合わせください。 ● 材料費の必要な講座は、参加費に含んでいます。

場 所	講 座 名	内 容
中央公民館 下市337 ☎955-0069	親子であそぼう(全2回) ①のこぎりを使ってみよう ②焚き火で焼き芋! ◇講師…妹尾将吾さん(森のようちえん園長)	■日時／①1月18日(日) 午前10時～11時30分 ②2月15日(日) 午前9時30分～正午 ■対象／小学3年生までのお子さんとその家族 ■参加費／1組100円(各回) ■定員／8組 ■申し込み／受付中
西山公民館 西中220-1 ☎955-0777	クレイアート教室(椿の花) ◇講師…藤原晴恵さん	■日時／1月17日(土) 午後1時～4時 ■対象／一般 ■参加費／千円 ■申込開始日／1月5日(月)
	茶道を楽しむ会 ◇講師…森末宗楔さん	■日時／1月25日(日) ①午前10時～ ②午前11時～ ■対象／一般 ■参加費／700円 ■申込開始日／1月5日(月)
山陽公民館 山陽1-10 ☎955-9777	子育てサロン～高校での特別な支援を 要する生徒への支援～ ◇講師…信宮誠さん(元高等学校長)	■日時／1月11日(日) 午前10時～11時30分 ■対象／一般 ■申込開始日／12月22日(月)
	新春初笑い らくご山陽亭 ◇出演者…ふじの舎扇蝶さん	■日時／1月17日(土) 午後1時30分～2時30分 ■対象／小学生～一般 ■申込開始日／12月22日(月)
	便利な使い方が学べるスマホ教室 ◇講師…スマホアドバイザー	■日時／1月29日(木) 午後2時～3時30分 ■対象／一般 ■申込開始日／12月22日(月)
	オープン粘土陶芸教室 ◇講師…公民館職員	■日時／1月31日(土) 午前9時30分～正午 ■対象／一般 ■参加費／100円 ■申込開始日／12月22日(月)
赤坂公民館 町苅田507 (石相・軽部・笹岡分館) ☎957-2211	新春 赤坂素人演芸寄席 ～初笑 赤坂に福来たる!～ 落語・プラ管サクセス・南京玉すだれ	■日時／1月25日(日) 午前10時～(開場:午前9時30分) ■場所／赤坂健康管理センター 多目的ホール ■参加費／無料
熊山公民館 松木621-1 ☎995-1360	百人一首教室 ◇講師…北川久美子さん(和気閑谷高校、備前 緑陽高校非常勤講師)	■日時／1月10日(土) 午後2時～4時 ■場所／熊山総合センター(ほほえみ) 2階集会室 ■対象／小学生～一般
	ドキドキ講座「里山の鳥の観察」 ◇講師…山田勝さん(県自然保護推進員)	■日時／1月17日(土) 午前9時30分～11時30分 ■集合場所／日古木大池
	スマホ教室「LINE(応用編)」 ◇講師…スマホアドバイザー	■日時／1月20日(火) 午前10時30分～正午 ■場所／くまやまふれあいセンター 1階会議室
	元気モリモリ講座「初心者ヨガ」 ◇講師…井上初美さん(ヨガティーチャー)	■日時／1月27日(火) 午前10時～11時30分 ■場所／くまやまふれあいセンター 多目的ホール ■対象／原則60歳以上

## グループ活動を始めてみませんか?

### 公民館グループ登録説明会

登録できる公民館グループは、年間を通じて定期的に活動し、代表者が市内在住で、グループの半数以上の会員が市内在住・在勤・在学者であり、おおむね10人以上の実動ができる会員がいるグループです。ぜひ参加をお待ちしています。

## ■各公民館の説明会日程

- ・中央公民館…1月20日(火) 午前10時～11時(場所:中央図書館)
- ・高月公民館…1月15日(木) 午後1時30分～3時
- ・西山公民館…1月17日(土) 午後4時～5時
- ・山陽公民館…1月10日(土) 午後3時～4時
- ・熊山公民館…1月21日(水) 午後2時～3時
- ・赤坂・笹岡公民館…1月22日(木) 午前10時30分～11時30分
- ・吉井公民館…1月21日(水) 午後2時30分～3時30分



# Event Calendar 1月

## ●中央図書館

絵本はともだち 毎週水曜日 午前10時30分～11時  
おはなしかい 11日(日) 午前11時～11時30分  
民話の寺小屋 18日(日) 午前11時～11時30分

## ●赤坂図書館

ちいさなおはなしかい 14日(水) 午前11時～11時20分

## ●熊山図書館

おはなしのおへや 17日(土) 午前11時～11時30分

## ●吉井図書館

えほんのじかん 13日(火) 午前10時～正午



## きらり☆しあた一映画上映会 「日本列島列車大行進2024」(95分)

要申込

SL冬の湿原号、IGRいわて銀河鉄道、E7系新幹線電車、N100系スーパーシアX、特急いなほ…。北海道から九州まで、日本全国の列車が大集合!日本中を走り抜ける“列車の走り”を厳選して紹介。



- 日時/1月17日(土) 午後2時～
- 場所/中央図書館 多目的ホール
- 定員/50人(先着順) ■参加費/無料

◇1月7日(水)午前10時から、中央図書館で受け付け開始(電話可)



## 文学講座

要申込

「岡山の戦国時代を振り返る～『備前軍記』を読み直す～」

岡山の戦国時代のことを岡山藩士・土肥経平がまとめたものが『備前軍記』です。

本講座では、赤磐市域のことに特に触れながら、岡山の戦国時代について振り返ります。

- 日時/2月7日(土) 午後1時30分～3時
- 場所/中央図書館 多目的ホール
- 講師/内池 英樹さん(岡山県立博物館 副館長)
- 定員/30人(先着順) ■参加費/無料

◇1月7日(水)午前10時から、中央図書館で受け付け開始(電話可)

# 図書館通信 LIBRARY NEWS

市立図書館の利用案内・開催イベント紹介

## 各図書館利用案内

### <開館時間>

- ・中央図書館…午前10時～午後6時(木曜日は午後7時まで)
- ・赤坂・熊山・吉井図書館…午前10時～午後6時
- ※12月28日(日)～1月5日(月)は全館休館します。

### <問い合わせ先>

- ・中央図書館……………☎955-0076
- ・赤坂図書館……………☎957-2212
- ・熊山図書館……………☎995-1273
- ・吉井図書館……………☎954-9200

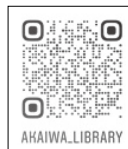


中央図書館  
Facebook

### <1月の休館日>

日	月	火	水	木	金	土
				1	2	3
4	5	6	7	8	9	10
11	12	13	14	15	16	17
18	19	20	21	22	23	24
25	26	27	28	29	30	31

※青色のマスが休館日です。



赤磐市図書館  
Instagram



## スマートに借りて、図書館をもっと便利に ～自動貸出機を利用しましょう～

中央図書館には、自動貸出機(セルフ貸出機)があります。

タッチパネルを操作して、誰でも簡単に手続きをすることができます。

カウンターが混雑しているときも、短い待ち時間で貸し出しすることができます。

ぜひご利用ください。

※本の返却はカウンターまでお願いします。



## <年末年始休館のお知らせ>

市内全図書館とも12月28日(日)～1月5日(月)まで休館します。休館中の本・雑誌の返却はブックポストをご利用ください。

なお、視聴覚資料や赤磐市外の図書館の資料などの返却は、開館後にカウンターまでお願いします。





# LINEでこんなことができるよ！ 機能紹介⑨「受信設定」



友だち追加は  
こちらから

●受信設定とは…アンケートで属性や受け取りたいジャンルを回答するだけで、自分にあった情報が取得できます。受信設定をしない場合は、広報あかいわ配布のお知らせなど一部の情報しか届きません。より便利に利用するためにも、受信設定をお願いします。



- ①「基本メニュー」の「受信設定」をタップ
- ②アンケートが立ち上がるので、年代を選択し、配信を希望する情報を選びます。お子さんのいる人は、生年月日を入れることで、健診などの情報を受け取ることができます。
- ③ごみ収集日のリマインド配信では、地域・配信を希望するごみの種類・お住まいの地区を選択することで、前日午後5時に通知が届きます。全て入力し、送信すると受信設定が完了です。

※受信設定の内容はいつでも変更することができます。

友だち追加が  
まだの人は右上の  
QRコードから  
登録し、受信設定を  
お願いします！



●問い合わせ先／秘書広報課 ☎955-4770



## 広報紙で振り返る20年

第9回

### ●令和6年1月号 (No.226) 22ページ

結婚する2人へのお祝いの気持ちを込めた「市オリジナル婚姻届」が一般投票で決定しました。最優秀賞のデザインは、特産品の桃とぶどうが飾られ、新婦のブーケには市の花である「桃の花」が使われています。また、熊山英国庭園のバラのアーチが2人の門出を祝福し、市の魅力が詰まった婚姻届となっています。

結婚する2人からは「市からお祝いされている気持ちになる！」などの声をいただいています。婚姻届は、市ホームページからもダウンロードでき、全国の市町村で提出が可能です。ぜひご利用ください。

全体版は  
こちら



●問い合わせ先／秘書広報課 ☎955-4770

# 読者の 広場

◎秘書広報課 ☎(955)4770

このコーナーでは  
皆さんからの投稿を  
お待ちしております。  
3月号は1月22日(木)が  
記事の締め切りです。



赤磐市マスコットキャラクター  
あかいわももちゃん

催し

## 映画鑑賞会

「ママをやめてもいづですか?」

笑って泣ける共感度2000%の子育てエン  
ターテインメント・ドキュメンタリー映画です。

■日時／1月25日(日) 午前10時30分～正午 (開  
場：午前10時10分)

■場所／桜が丘いきいき交流センター大ホール

■定員／250人

■参加費／500円 (小学生以上)

■その他／無料託児あり (要申し込み)

■主催／赤磐市子育てネットワークつむぎ

■申込方法／QRコードから

■問い合わせ先

・赤磐子どもNPOセンター

☎(956)3700



催し

## こどもたちの絵画展

今年も子どもたちの夢にあふれた  
作品がそろいました。会期が短くなっ  
ていますので、ご注意ください。

■日時／1月10日(出) 午前11時～午後6時、  
11日(日) 午前10時～午後5時

■場所／中央図書館

■テーマ／「ぼくたち・わたしたち  
のゆめ」

■問い合わせ先

・国際ソロプチミスト赤磐 友實

☎(955)16288

催し

## 第10回赤磐市民 新春コンサート

市内在住の音楽愛好家によるコン  
サートです。さまざまなジャンルの  
6組が出演します。

■日時／1月31日(土) 午後2時～

■場所／桜が丘いきいき交流セン  
ター大ホール

■入場料／無料

■出演(予定)／女声合唱、ソプラ  
ノ&フルート、チェロトリオ、ピ  
アノ&二胡、ヴィオラ&ピアノ、  
混声合唱

■主催／赤磐音楽友の会

■問い合わせ先／有馬

☎0960(2005)7254

投稿

## エコキャップ回収 イベント活動のご報告とお礼

7月と10月の2回、キャップ回収イベントを  
開催しました。中央図書館とボランティア体験  
の磐梨中学校の協力のもと、2日間で118人  
の参加、約5万個のキャップを回収することが  
できました。また、園芸用の鉢の寄付もいた  
きありがとうございました。

■主催／エコキャップボランティア「一歩一会」  
(代表：市場)

■問い合わせ先

・あかいわボランティアセンター  
(赤磐市社会福祉協議会内)

☎(955)8877

投稿

## 第22回桜が丘いきいき交流センター 文化祭のお礼

10月25日・26日に、桜が丘いきいき交流セン  
ターの登録グループが日頃の練習成果を披露し、  
地域の交流を深めることを目的に文化祭を開催  
しました。

「つなぐ」をテーマに、舞台・展示・店舗部門  
の39グループが多彩な作品や演技を披露しまし  
た。また、「備前四ツ拍子」では、保存会と来場  
者が一緒に踊り、会場は出会いと交流の場とし  
て大いににぎわいました。

■問い合わせ先

・第22回桜が丘いきいき交流センター文化祭  
実行委員長 藤原

☎0960(9555)988-3



## あかいわで暮らし始めた子育て世代で交流

### あかいわ暮らし親子交流会

11月2日、熊山英国庭園であかいわ暮らし親子交流会を開催し、23人が参加しました。

親子で花の寄せ植えを行った後、フリートークを行い、遊び場や悩み事など同じ子育てをしている世代同士で和気あいあいとお話をしました。



## 楽しく体を動かすきっかけに

### ストレッチ&バレーボール体験

11月29日、熊山英国庭園で岡山シーガルズの協力のもと、ストレッチとバレーボール体験講座を開催しました。



## 女性に対する暴力の予防と根絶に向けて

### パープルリボン運動

本庁1階市民コーナーで、パープルリボンのツリーとパネルを展示しました。これは、11月12日～25日の「女性に対する暴力をなくす運動」に合わせて実施したものです。



# TOWN TOPICS



このコーナーでは、区・町内会からの記事と写真を募集しています。3月号は1月22日(木)が記事の締め切りです。

## ぶどうの審査で入賞

### 岡山県うまいくだもの共進会

ぶどうの生産意欲の高揚と栽培技術の向上を図るため、共進会が8月～9月にかけて2回開催され、ぶどうの外観、糖度、食味などについて審査が行われました。ピオーネ87点、オーロラブラック41点の出品があり、市内からは次の皆さんが入賞しました。(敬称略)

#### ◇ピオーネの部

〈うまいくだものづくり推進本部長賞〉

- ・優秀賞…久延 要(是里)
- ・奨励賞…勝浦 剛(是里)

#### ◇オーロラブラックの部

〈うまいくだものづくり推進本部長賞〉

- ・奨励賞…木下 雅晴(周匝)



## いいこと、いいものがありました！

あかいわeco・いいものまるしえ×消防フェス！

11月16日、環境センターと消防署でecoと防災をテーマにイベントを開催し、2300人が来場しました。

普段近くで見ることでできないはたらく車の展示、消防署の訓練や活動のPR、3R推進のフリーマーケット、赤磐のいいものを集めたいいものまるしえの出店や生きものの展示などがありました。また、岡山県備前県民局の環境に関するブースもありました。

環境センター芝生広場のステージでは、本格オペラのまちかどコンサート、おなじみあかいわWINDの演奏もあり、来場者は、思い思いの休日を満喫していました。



## 消防給食で火災予防を身近に

秋季火災予防運動

11月11日、さくらんぼ保育園の先生と消防職員が給食のメニューを考え、消防カレー、筋肉サラダなどを提供しました。午前中には避難訓練や紙芝居を実施し、園児に火災予防を呼びかけました。



## 赤磐市の発展のために

企業版ふるさと納税

11月10日、株式会社くらしボから企業版ふるさと納税として、ダニ取りシートなどの寄附をいただき、感謝状を贈呈しました。いただいた製品は、市内の18の公共施設で活用させていただきます。



## よりよく生きるためのACPを考える

赤磐市在宅医療・介護推進フェア／岡山県医師会移動会長室事業

11月16日、桜が丘いきいき交流センターで、自身が望む医療や介護について考える講演会を開催し、日頃から自分の思いを周りの人と話し合うことの大切さを学びました。



## 地域環境美化に貢献

環境保全功労者等備前県民局長表彰

11月19日、環境保全功労者等備前県民局長表彰の授与式があり、市からは「クリーンロードクラブ」「砂川地域ぐるみ(下市)」「山陽1・3エコクラブ」が表彰されました。長年にわたり地域の清掃および美化活動に取り組み、その功績が認められたものです。



## 100歳おめでとうございます

平尾勝美さん(是里東)

11月17日に100歳を迎えられた平尾勝美さんのお祝いに、副市長が訪問しました。

デイサービスでレクリエーションを楽しんだり、よく食べてよく寝ることが長寿の秘訣だそうです。



## みんなでつながる やさしいまちへ

赤磐市地域見守りネットワーク事業に関する協定締結式

地域の高齢者などの見守り活動を行う地域見守りネットワーク事業について、11月7日に株式会社タイム、12日に晴れの国岡山農業協同組合が新たに加わり、協定締結式を実施しました。



## 解体工事の現場から廃材のリサイクルを学ぶ

旧熊山支所解体工事現場見学会

11月26日、豊田小学校3年生が見学に訪れ、建設業者の協力により廃材のリサイクルや利活用を学び、防音壁のパネルに自分の夢や未来のまちを描きました。



## スポーツを通じて思いやりの心を

人権スポーツふれあい教室

11月20日、仁美小学校にグロップサンセリテ WORLD-ACのパラアスリートたちを招き、全校児童が競技用車いすの試乗体験や選手からのメッセージを聞く中で、みんなで協力し、仲間を思いやることの大切さを学びました。

この運動は、岡山人権啓発活動地域ネットワーク協議会が主催しているもので、毎年市内の小学校1校が指定校として活動しています。



## 今月の表紙・編集者のつぶやき

▶ 11月16日に行われた消防フェス。オープニングセレモニーでは、赤磐市消防本部による演劇型消防訓練「あかいわ戦隊まもるンジャー 放火魔Xとの戦い」が披露されました。放火魔Xに立ち向かう戦士たちが登場すると、観劇していた子どもたちは歓声を上げ、ヒーローの登場に大喜びでした。(丸野)



## 第27回朗読会

# 永瀬清子の詩の世界

永瀬清子生誕120年記念の会です。市民の朗読、永瀬清子賞受賞作品、小池昌代さんの朗読と解説でお祝いしましょう。

小池昌代さん



小池昌代さん

■日時／2月21日(土)  
午後1時30分～4時(開場：午後1時)

■場所／くまやまふれあいセンター

■内容

◇市民による永瀬清子の詩の朗読

◇「第23回永瀬清子賞」表彰式

◇「第23回永瀬清子賞」優秀賞受賞作品朗読

◇小池昌代(詩人・小説家)による講演会

※講演会の部分のみ後日配信します。詳しくは、市ホームページなどでお知らせします。

■定員／350人(先着順) ■参加費／無料

■申込期間／1月6日(火)午前9時～2月3日(火)

■申込方法

・電話：☎(995)1360(平日(月～金)の午前9時～午後5時)

・FAX：☎(995)2801 ・電子申請：QRコードから

◇住所・氏名・電話番号(日中の連絡が可能な番号)をお知らせください。複数で申し込む場合は、同行者の情報も必要です。

◇申込者には、2月上旬に入場整理券を郵送します。

◇熊山支所、熊山公民館の解体工事のため駐車台数に限りがあります。公共交通機関などをご利用ください。



### 朗読会関連図書紹介

小池昌代さんや永瀬清子に関連する図書などを図書館の蔵書から学芸員が選書して紹介します。

- 開催期間／1月31日(土)～2月22日(日)
- 場所／中央図書館、熊山図書館(月曜休館)
- 問い合わせ先(本の貸し出しについて)
  - ・中央図書館 ☎955-0076
  - ・熊山図書館 ☎995-1273

### 永瀬清子展示室企画展

#### 「永瀬清子と茨木のり子

—現代詩の母と現代詩の長女を結ぶもの—

生誕120年を迎える永瀬清子と生誕100年を迎える茨木のり子について紹介します。

- 開催期間／1月9日(金)～3月29日(日)(月曜休館)  
午前9時～午後5時
- 場所／永瀬清子展示室(くまやまふれあいセンター2階)
- 入場料／無料

●問い合わせ先／教育委員会熊山分室 ☎995-1360

