



赤磐のくらしに寄り添う情報ツール

# 広報あかいわ

FEB. 2026

2

NO.251



仲間と踏み出す大人への第一歩

令和8年赤磐市三十歳の集い 実行委員会の皆さん(山陽ふれあい公園総合体育館/正崎)

## Contents

令和8年赤磐市二十歳の集い… **P2-3**

赤磐市市制施行20周年記念式典と関連イベント… **P4**

市役所本庁舎などの改修工事が完了… **P5**

手口が巧妙化! 特殊詐欺の最新事情… **P6-7**

AKAIWA MOMOROCK FESTIVAL 2026… **P32**

赤磐市LINE公式アカウント  
友だち追加はこちらから







1月11日、二十歳の集いを山陽ふれあい公園総合体育館で開催しました。

今年の対象者は370人で、この日は318人が市内外から出席しました。砂川清流太鼓の迫力ある演奏で幕を開け、式典では市長が式辞を述べ、列席の



# 令和8年 赤磐市 二十歳の 集い







来年度の赤磐市二十歳の集いは、令和9年1月10日(日)に開催の予定です。(対象…平成18年4月2日～平成19年4月1日の間に生まれた人)

来賓からお祝いの言葉をいただいたのち、市から記念品が贈られました。

これを受け、代表の佐藤陸人さん、岸本輝明さん、古武涼太さんが「これから夢を追いかける過程で、くじけそうになつてしまうことがあるかもしれません。そんな時こそ、ここ赤磐で過ごした友との時間、家族にもらった愛情、今まで自分たちに関わってくれたたくさんの方々、場所を思い出して乗り越えていきます」と決意の言葉を述べました。

式典終了後は、実行委員長の山根一真さんを中心に、実行委員が企画から運営まで手掛けたイベントが行われ、恩師との思い出に浸りました。







## 20周年記念事業 赤磐市市制施行20周年記念式典

赤磐市は平成17年3月7日、山陽町、赤坂町、熊山町、吉井町が合併して誕生し、令和7年3月7日をもって、市制施行から20周年の節目を迎えました。今年度は年間を通じて記念事業を行ってまいりましたが、この度、市制施行20周年記念式典を開催することとなりましたので、お知らせします。

■日時／2月11日(水・祝) 午前9時45分～正午 ■場所／中央公民館 大集会室

■内容／功労者表彰のほか式典行事 ※招待者のみで実施します。

### 記念式典関連イベント(同日開催)

#### あかいわマルシェ

見て楽しく、食べてうれしい、小さな幸せが集まるマルシェです。

■日時／2月11日(水・祝) 午前10時～午後1時

■場所／中央図書館 外通路

■内容／手づくりパン、巾着などのハンドメイド雑貨、手づくりの加工品、新鮮野菜を使ったミネストローネ、朝採れ野菜の販売、ワークショップ など



#### 中央公民館 こけら落とし行事

#### お笑い赤坂亭30周年記念寄席～笑いの絆、感謝を込めて～

お笑い赤坂亭は、赤坂町時代に全国初の公営寄席として誕生し、毎月の定例寄席や出前寄席を開演し、生涯学習の一助として落語という「笑い」の文化を通じて、健康増進や世代間の交流を図ってきました。

記念寄席では、お笑い赤坂亭頭取の雷門喜助師匠をはじめ、多くの落語家が「笑い」を届けます。

■日時／2月11日(水・祝) 午後2時～(午後1時開場)

■場所／中央公民館 大集会室(265席)

■出演者／雷門 喜助、雷門 助六、林家 愛染、  
露の瑞、桂 笑金、佐々木 千華(お囃子)

■参加費／無料 ■申し込み／不要



雷門 喜助師匠



# 市役所本庁舎などの改修工事が完了しました

令和4年度から実施している市役所本庁舎などの改修工事について、中央公民館・山陽保健センターエリアが完成し、全ての工事が完了しました。

中央公民館での講座や教室など施設の利用については、2月1日(日)から再開します。

また、産業振興部・建設事業部については、赤坂支所から東庁舎へ移転し、2月24日(火)から業務を開始します。

今回、全ての部署の移転が完了します。皆さんにはご不便をおかけしましたが、長期にわたりご協力いただきありがとうございました。



## ◎2月24日(火)以降の配置



### 本 庁 舎

#### ◇現在、業務中の部署

- ・3階／監査事務局、議会事務局
- ・2階／総務課(選挙管理委員会事務局)、コンプライアンス推進室、秘書広報課、政策推進課、管財課、財政課
- ・1階／くらし安全課(消費生活センター)、市民課、税務課、会計課、環境課、協働推進課、社会福祉課、子育て支援課、健康増進課、あすてらす(くらし・しごと応援センター)、りんくステーション(子ども・障がい者相談支援センター)、こども家庭センター、介護保険課、地域包括支援センター

### 中 央 公 民 館

#### ◇現在、業務中の部署

- ・2階／教育総務課、学校教育課、社会教育課
- ・1階／中央公民館事務所

### 東 庁 舎

#### ◇2月24日(火)～

- ・2階／農林課、農業委員会事務局、就農等支援センター、商工観光課、産業支援センター
- ・1階／建設課、地域整備推進室、上下水道課

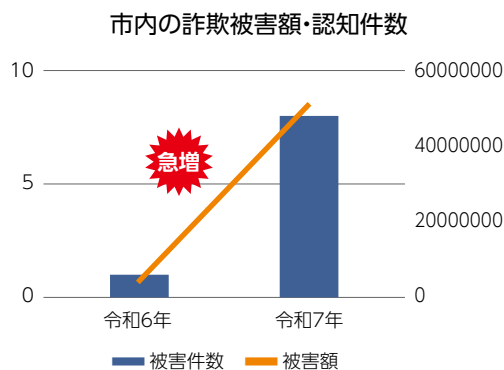
●問い合わせ先／管財課 ☎955-1539



自分は大丈夫と思っていませんか？  
特殊詐欺を防ぐためにできること

# 手口が巧妙化！ 特殊詐欺の最新事情

問くらし安全課 ☎955-2650



市内における特殊詐欺の被害は、令和6年は認知件数が1件、被害額450万円だったのに対し、令和7年11月現在では、認知件数8件、被害額5288万円と急増しています。(赤磐警察署調べ)

## 市内で被害急拡大！

特殊詐欺とは、電話やはがきなどにより、信用させ、振り込みなどの手法で、現金などをだまし取る対面しない犯罪(最終的に脅したり盗んだりすることを含む)のことです。

## 特殊詐欺とは

## 市内で被害最多の二セ警察官詐欺！ その巧妙な最新手口の実態を紹介します。

警察官や検察官を名乗る人物が、電話やビデオ電話を利用して接触し、現金などをだまし取る劇場型の詐欺被害が多く発生しています。



### 実在する警察署の電話番号に偽装

実在する警察署の電話番号を装った国際電話番号からの着信が増加しています。



### 通話やLINEなどのSNSに誘導

「あなたは逮捕される、守秘義務があるから他言無用」などと不安をあおり、通話のほかにSNSやビデオ通話に誘導します。



### 警察官・検事役による送金指示

LINEなどのビデオ通話で警察官・検事役の犯人が姿を現し、インターネットバンキングへ送金を指示してきます。



### ⚠️この言葉が出たら要注意

#### 二セ警察官がよく使う“怪しいキーワード”

- 携帯電話(口座)が犯人に悪用されている
- 口座を調査する ○スマホがもうすぐ使えなくなる
- 事件の容疑者があなたの名前を言っている
- あなたには守秘義務がある ○あなたに逮捕状が出ている

### 警察官が

- 電話で捜査対象となっているなどと伝えること
  - SNSを使って連絡(ビデオ通話)してくること
  - 警察手帳、逮捕状などをビデオ通話で見せること
  - 口座番号や残高を聞くこと
  - 振り込みや金塊を買うよう要求すること
- は、**絶対にありません!**





## これも詐欺です! SNSを悪用した 投資詐欺・ロマンス詐欺が急増中!

### SNS型投資詐欺

SNSを使って、うその投資アプリなどに誘導し、投資金や手数料を要求してくる詐欺。

〈予防ポイント〉

- ・SNSやインターネット上の投資話に注意しましょう。
- ・「絶対もうかる」「元本保証」という話は詐欺を疑いましょう。

### SNS型ロマンス詐欺

SNSやマッチングアプリでやり取りをして恋愛感情を抱かせ、送金や投資を要求してくる詐欺。

〈予防ポイント〉

- ・相手から「2人の将来のためにお金が必要」や「投資で成功した人を紹介する」などという話は詐欺を疑いましょう。
- ・恋愛や結婚をほのめかされても最終的にお金の話が出たら詐欺を疑いましょう。

## 赤磐警察署長に聞いた! 今日からできる!

# 5つの対策!

- ① 固定電話・携帯電話ともに対策を取る!
- ② 見知らぬ相手からの電話、SNS、DMは詐欺を疑う!
- ③ お金が出たら、詐欺を疑う!
- ④ 必ず誰かに相談する!
- ⑤ 詐欺の最新の手口を知る!

ストップ特殊詐欺

赤磐警察署長  
増田 直也



## 有効な電話対策

### ★ナンバーディスプレイ設定

見覚えのない番号・非通知・海外番号には出ず、必ず相手を確認しましょう。

〈NTT西日本特殊詐欺対策サポート(無料)〉



### ★携帯電話の設定を確認

迷惑電話や拒否リスト、非通知からの着信時に警告画面を表示できます。

### ★留守番電話設定・防犯機能のある電話機を活用

犯人は音声を嫌うため、在宅時も留守番電話にし、防犯機能付き電話機を使いましょう。

〈防犯機能設置に関する補助金〉



### ★迷惑電話をブロックするアプリを利用

番号を識別し、迷惑電話・SMSを防げるアプリを活用しましょう。

### ★海外からの電話をブロック!

国際電話番号を悪用した詐欺が急増しています。「+(国番号)」から始まる国際電話番号に注意が必要です。

〈国際電話不取扱受付センター〉



### 詐欺と思ったらすぐ相談

警察相談専用窓口

#9110

消費者ホットライン

188

赤磐市消費生活センター ☎955-4783

赤磐警察署 ☎086-952-0110



だまされたふり作戦にご協力を!

もし、特殊詐欺の犯人から電話がかかってきたときは、だまされたふりをして、すぐに警察へ通報してください!

「自分はだまされない」と思っている、相手はだましのプロです。対策をしなければ、簡単に被害に遭う可能性があります。「自分はだまされるかもしれない」という危機感を持ち、特殊詐欺に関心を持って、日頃から対策を行うことが大切です。

特殊詐欺の被害者アンケートによると、多くの被害者が、特殊詐欺やその手口を知っていたにもかかわらず被害に遭っています。

赤磐警察署 生活安全課長  
海野 友香理



防犯対策を取ることで  
被害を防止できます。

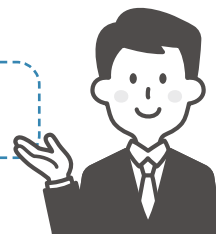


# 令和7年分所得税および復興特別所得税、市県民税の申告

申告期間：2月16日(月)～3月16日(月)

(市が開設する申告会場の日程は11ページをご覧ください)

申告会場は混雑が予想されます。e-Tax(瀬戸税務署からのご案内参照)や郵送などによる申告書の提出にご協力ください。



申告が必要な人 ⇒ 10ページのフローチャートもご覧ください。

＜所得税の確定申告＞ ※一般的な例です。ご不明な点は税務課へお問い合わせください。

- 営業・農業・不動産などの所得がある人で、令和7年分の合計所得金額が所得控除の合計額を超える人
- 土地・建物などを売った人
- 給与収入が2,000万円を超える人、給与所得以外の所得金額が20万円を超える人、給与を2力所以上から受けていて、年末調整をされなかった給与の収入金額と給与所得・退職所得以外の所得金額の合計額が20万円を超える人
- 公的年金等の収入以外に他の所得がある人、公的年金等の収入のみで令和7年分の合計所得金額が所得控除の合計額を超える人(※公的年金等の収入が400万円以下であり、公的年金等に係る雑所得以外の所得金額が20万円以下の場合には、所得税の確定申告は不要です。ただし、市県民税の申告が必要な場合があります)

＜市県民税(住民税)の申告＞

- 所得税の確定申告を要しない人で、
  - ・ 営業・農業・不動産などの所得、その他の雑所得、一時所得などがある人
  - ・ 国民健康保険に加入している世帯、後期高齢者医療保険被保険者、介護保険第1号被保険者(65歳以上の人)のいる世帯の人

※収入がない人でも申告が必要な場合があります。未申告の場合は、所得の把握ができないため、所得(課税)証明書の交付、国民健康保険税や後期高齢者医療保険料の軽減を受けられないなどの影響が出る場合があります。

## 申告に必要なもの(主なもの)

- ・ 申告する本人の身分確認書類(①または②のいずれか)
  - ①マイナンバーカード
  - ②(マイナンバー通知カード、個人番号通知書もしくはマイナンバーが記載された住民票) + (運転免許証・障害者手帳・旅券・在留カード・年金手帳・基礎年金番号通知書など)の2点以上
- ・ 申告書や、税務署から「確定申告のお知らせ」はがきが送付されている人は、その申告書・はがきなど
- ・ 所得税の還付申告をする人は、申告者本人名義の口座が分かるもの

所得関係	営業、農業、不動産などの収入がある人	収支内訳書(※必ず事前に集計し、記入したものを持参してください)
	給与、公的年金の収入がある人	源泉徴収票
	個人年金または満期・解約保険金などの収入がある人	生命保険会社などが発行した支払調書
控除関係	社会保険料控除	国民年金保険料・国民年金基金の掛け金の控除証明書、国民健康保険税・介護保険料・後期高齢者医療保険料などの支払金額が分かる書類
	生命保険料・地震保険料控除	保険会社などが発行した控除証明書
	障害者控除	障害者手帳、療育手帳、障害者控除対象者認定書など
	配偶者控除・扶養控除	配偶者、被扶養者のマイナンバーが分かるもの
	医療費控除	医療費控除の明細書またはセルフメディケーション税制の明細書、医療費通知、おむつ使用証明書など(※明細書は必ず事前に医療を受けた人・病院等ごとに集計し、記入したものを持参してください。明細書の様式は国税庁ホームページから入手可能です)
	寄附金控除	寄附金の受領書など(※ふるさと納税ワンストップ特例制度の申請をしている人が申告をする場合は、特例を申請しているふるさと納税の受領証明書も必要です)

## 申告書の提出について

作成済みの申告書は次の方法で提出してください。

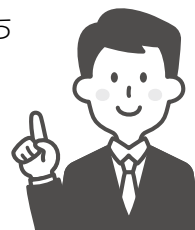
〈確定申告書〉

郵送で提出する場合は「広島国税局業務センター岡山西分室」へ、窓口で提出する場合は瀬戸税務署へ提出してください。(郵送先:〒700-8681 岡山市北区伊福町4丁目5番38号)

※確定申告書は、申告期間中に限り本庁税務課、各支所市民生活課、各申告会場にお持ちいただければ税務署へ送り渡します。

〈市県民税申告書〉

本庁税務課または各支所市民生活課へ郵送または窓口でご提出ください。



## 申告にあたっての注意事項

- 申告会場を利用する場合は、会場の混雑緩和のため、医療費控除の明細書や事業所得の収支内訳書などの申告に必要な書類の準備を自宅で済ませた上でご来場ください。
- 申告期間中は、本庁税務課・各支所市民生活課の窓口では申告を受け付けていません。申告の日程をご確認の上、申告会場へお越しください。

＜次に該当する確定申告は税務署で申告してください＞ ※市の会場では受け付けできません

- ①災害の雑損控除や減免制度を利用する人 ②土地や建物などの譲渡所得
- ③株式の譲渡所得・分離課税の配当所得・先物取引に係る雑所得などのある人、損失の繰り越しをする人
- ④営業所得、不動産所得 ⑤青色申告 ⑥住宅借入金等特別控除を初めて受ける人
- ⑦相続などによる年金の受け取りがある人 ⑧過年分(令和6年分以前)

●問い合わせ先／税務課市民税班 ☎955-0951

## 瀬戸税務署からのご案内

◎確定申告書の作成・提出はいつでも便利なパソコン・スマートフォンから！  
自宅からe-Tax(電子申告)をご利用ください。

▶e-Taxによる提出方法／e-Taxによる送信方法には次の2つの方法があります。

マイナンバーカードを使って送信	IDとパスワードで送信
(用意するもの) ①マイナンバーカード ②マイナンバーカード読取対応のスマートフォンまたはICカードリーダライタ	税務署でID・パスワードを取得済みの人(新規発行はできません)。

◇確定申告書の作成方法は動画でチェック！「動画で見る確定申告」で検索

### 税務署の申告相談会場を利用される人へ

※申告相談会場の開設日程などは「広報あかいわ1月号」をご覧ください。

＜申告相談会場への入場には「入場整理券」が必要です＞

入場整理券は、①会場での当日券配付(午前8時30分から配付、枚数限りあり)、②LINEでのオンライン事前発行(2月16日(月)以降の相談分に限ります)のいずれかで入手できます。

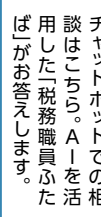
※不動産の売却・贈与税の申告相談を希望する場合は、2月24日(火)から3月6日(金)の間にお越しください。

☎瀬戸税務署 ☎086-952-1155(瀬戸税務署代表)／岡山市東区瀬戸町瀬戸70番地

▶申告に関する質問・相談は、確定申告テレフォンセンターへ ☎0570-00-5901  
(受付時間:午前8時30分～午後5時 ※土曜・日曜日、祝日などの休日を除く)



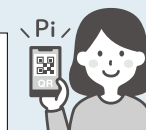
詳しくは、国税庁ホームページ「確定申告書等作成コーナー」をご覧ください。



チャットボットでの相談はこちら。AIを活用した「税務職員ふたば」が为您解答します。



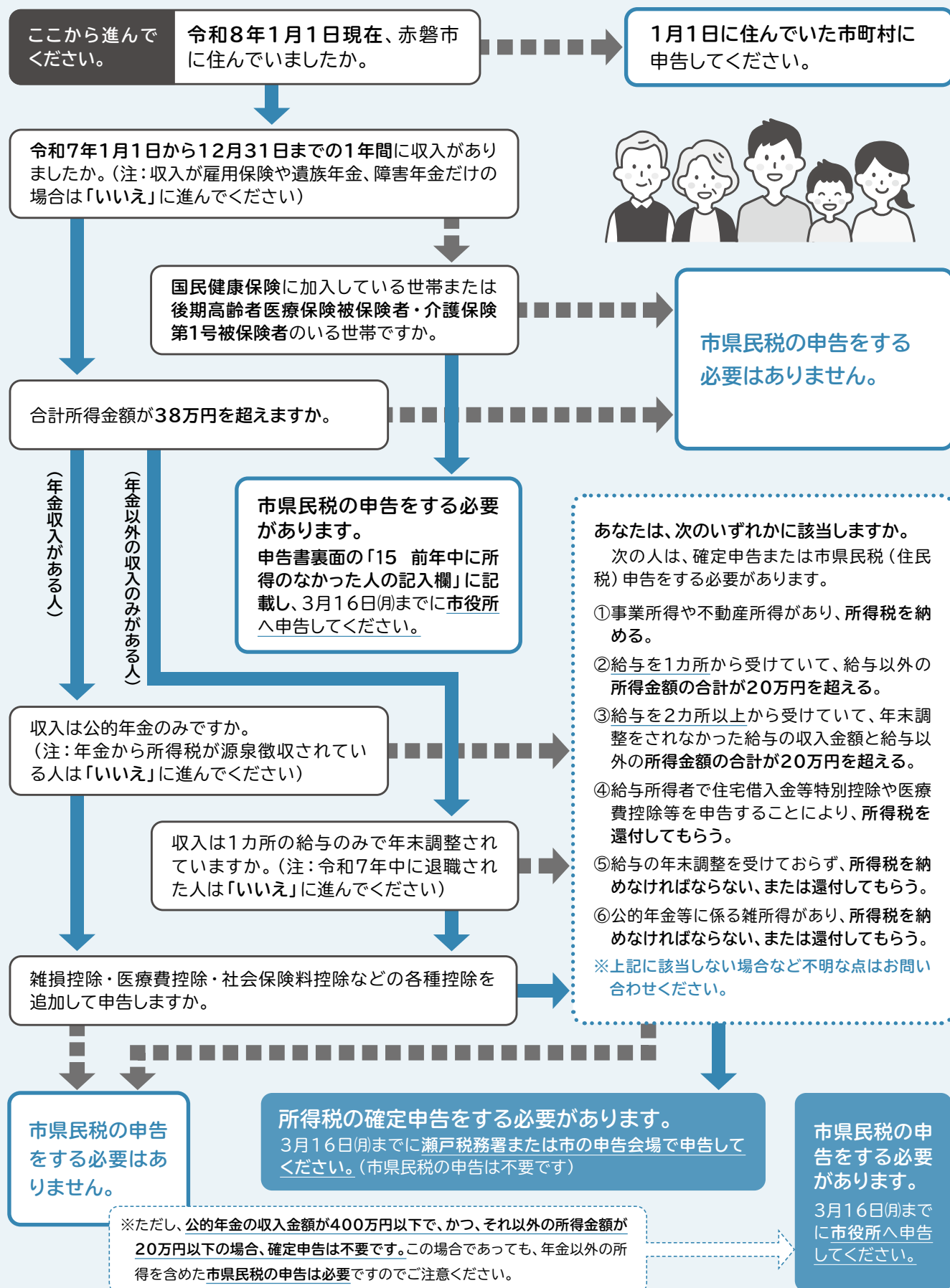
LINEアプリで国税庁公式アカウントを友だち追加してください





# あなたは申告する必要がありますか？

※このフローチャートは一般的な例となっています。ご不明な点は本庁税務課までお問い合わせください。



# 申告会場日程表

〈申告期間〉

2月16日(月)～3月16日(月)

〈申告受付時間〉

午前9時～午後4時

対象地区は、申告会場の混雑緩和のために設定しています。なるべく指定の日の利用にご協力ください。

## ◎会場と対象地区

月	日	曜	対象地区	会 場
2	16	月	桜が丘西4・7・10丁目	桜が丘いきいき交流センター (桜が丘東5丁目5番地391) ※満車の場合は臨時駐車場をご利用ください。
	17	火	桜が丘西1・2・5・8丁目	
	18	水	桜が丘西3・6・9丁目	
	19	木	桜が丘東1・2・3丁目	
	20	金	桜が丘東4・5・6丁目	
	24	火	可真下・可真上・弥上・野間・稗田・石蓮寺	
	25	水	沢原・殿谷・佐古・岡・酌田・円光寺・松木	くまやまふれあいセンター (松木621番地1) ※解体工事で駐車場が狭くなっていますので、ご注意ください。
	26	木	吉原・河田原・釣井・徳富・小瀬木・勢力・千鉢・奥吉原	
	27	金	山陽4・5・6・7丁目	本庁 2階大会議室 (下市344番地)
3	2	月	馬屋・和田・岩田・穂崎・山陽1・2丁目	
	3	火	長尾・立川・河本・下市・熊崎・山陽3丁目	
	4	水	南方・斎富・沼田・中島・日古木・二井・高屋・上市・正崎・五日市	
	5	木	尾谷・津崎・神田・鴨前・西中・下仁保・上仁保・斗有	
	6	金	戸津野・中勢実・塩木・平山・仁堀東・仁堀中・仁堀西・合田・中畑・石上・小鎌・西勢実・広戸	仁美農村振興センター (仁堀中1684番地1)
	9	月	河原屋・草生・周匝・中村・福田	吉井会館 2階多目的ホール (周匝136番地1)
	10	火	是里・滝山・黒本・黒沢・中山・稲蒔・光木・石・八島田・暮田	
	11	水	出屋・小原・坂辺・惣分・下分・大屋・山手	笹岡公民館(坂辺9番地) ※車で来場する人は旧笹岡保育園跡地の駐車場もご利用ください。
	12	木	町苅田・大苅田・東窪田・西窪田	赤坂健康管理センター (町苅田514番地)
	13	金	由津里・山口・西軽部・東軽部・南佐古田・北佐古田・今井・多賀	
	16	月	市内全域	



## 情報BOX

このコーナーでは、くらしに役立つ情報やコラムを掲載しています。

## [アイコンの説明]

時 日時	期 期日・期間	場 場所
講 講師	内 内容	対 対象
定 定員	定 定員	定 定員
料 料金	持 持ち物	他 その他
申 申し込み	問 問い合わせ先	

## 〈市広報ラジオ番組〉

**レディオモモ FM79.0MHz**

▶「元気です。あかいわ」

2月6日(金)

午前8時30分～ 約5分間



## 募 はじめよう離乳食 ごっくん教室参加者募集

離乳食初期を中心に、進め方の話や調理、試食を通して離乳食作りのポイントをお伝えします。



**時** 3月6日(金) 午前10時～正午

**場** 中央公民館 調理研修室

**対** 市内在住のこれから離乳食を始める人、始めたばかりの人(目安：4～7カ月)

**定** 8組 **他** 託児あり

**持** エプロン、三角巾、手ふきタオル、お子さんの食事に必要なもの

**申** 2月26日(木)までに電話またはQRコードから

**問** 健康増進課 ☎955-1117



## i 国保の資格喪失後に受診した医療費は返還してください

赤磐市国民健康保険に加入していた人が職場や家族の健康保険に加入した場合は、受診する医療機関に保険の変更を伝え、新しい保険に加入したことが分かる書類などを受け取り後、早急に、市役所で国保資格喪失(国保の資格確認書などを返す)届出をしてください。マイナ保険証を利用している場合も届出は必要です。

医療費は、医療機関の窓口で支払う自己負担分以外を、受診日に加入していた健康保険が負担しています。職場などの健康保険の加入日以後に国保で受診していた場合は、国保が負担した医療費を返還していただくことになります。

返還が必要な場合は、受診者または世帯主宛てに納付書を送付しますので、期限までにお支払いください。

**問** 市民課国保年金班

☎955-1113

## i 桜が丘いきいき交流センター プラスチック資源回収一時中止のご案内

桜が丘いきいき交流センターでの拠点回収について、施設の改修工事を行うため、4月から拠点回収を一時中止します。再開については、市ホームページでお知らせします。

本庁や各支所の拠点回収は引き続き実施していますので、分別にご協力をお願いします。

**問** 環境課 ☎955-5347



## 募 令和8年度会計年度 任用職員登録募集

事務や学校・福祉・保育などの必要な業務に従事する人を事前に名簿登録し、必要に応じて任用する会計年度任用職員を募集します。募集職種など詳しくは、2月上旬に市ホームページに掲載します。現在登録している人も改めて登録が必要です。

なお、登録は任用を約束するものではありませんので、あらかじめご了承ください。

**問** 総務課 ☎955-4782



## 募 いざというときのために 救命処置の知識と技術を!

**時** 2月22日(日) 午前9時～正午

**場** 消防署東出張所 会議室

**対** 一般 **定** 5人程度

**申** 2月15日(日)までに電話で

**問** 消防本部警防課救急係

☎955-2254

## i 高等学校等通学費補助金[後期・通期分]の申請を受け付けます

お住まいの住所地の小学校から最寄り駅または高等学校などまでの距離(距離の近い方)が7キロメートルを超えて通学している生徒(学生)の保護者に通学費の一部を補助します。

※小学校地域により、対象とならない場合もあります。詳しくは市ホームページをご確認ください。

### 申請方法・期間

①年2回交付(前期・後期)

申請期間(後期)…2月2日(月)～27日(金)

②年1回交付(通期)

申請期間(通期)…2月2日(月)～27日(金)

※前期分の交付を受けた人も、後期分の交付については、再度申請手続きが必要です。

**問** 教育委員会教育総務課

☎955-6807



## 募 公営住宅公募のご案内

①～③の公営住宅について入居者を募集しています。

〈赤磐市営住宅〉

①庄谷(黒本170)

- ・戸数…1戸 ・規格…3DK
- ・家賃月額(入居時)…12,500円～22,700円

②仁堀(仁堀中858)

- ・戸数…1戸 ・規格…3DK
- ・家賃月額(入居時)…15,200円～23,500円

〈赤磐市特定公共賃貸住宅〉

③安岡(坂辺1055-18)

- ・戸数…1戸 ・規格…4LDK
- ・家賃月額…50,000円

**申** 2月16日(月)～27日(金)の間に本人または家族が申請書を提出(申し込み多数の場合は抽選)

①②吉井支所産業建設課

☎954-1366

③赤坂支所産業建設課

☎957-4824

**問** 建設課都市管理班

☎955-1485



## 募 第3子以降給食費等補助金

保育園やこども園などを利用する3歳児クラス以上の第3子以降児童への給食費補助を実施します。他の法令などにより、補助または免除などを受けている場合は対象とならない場合があります。

**申** 2月20日(金)までに申請書を提出

**問** 子育て支援課 ☎955-2635



## i 吉井郷土資料館 市制20周年記念展

山陽郷土資料館で実施した企画展「赤磐市の誕生」を再構成し、当時の地図などを通して明治から平成までの合併の変遷をたどります。

**期** 開催中～2月27日(金) 午前9時～午後5時(土曜・日曜日、祝日を除く)

**場** 吉井郷土資料館

**問** 山陽郷土資料館 ☎955-0710

## i 遺児激励金 支給申請のご案内

遺児の健全な育成と福祉増進のため、市内在住の遺児に激励金を支給しています。

### 受給要件

児童が生活保護世帯または保護世帯に準ずる世帯に属していること

### 支給額

児童1人につき10,000円

### 遺児激励金の種類と支給時期

- ・入学激励金(4月)…小・中学校入学時
- ・卒業激励金(3月)…中学校卒業時
- ・保護者死亡見舞金(随時)…小・中学校在学中に保護者が死亡した場合

**問** 子育て支援課 ☎955-2635

## 募 有害鳥獣対策セミナー

防護柵の有効な活用方法やアラグマ、ヌートリアを中心とした被害対策について専門家が分かりやすく解説します。ジビエ料理の無料試食もあります。

**時** 3月8日(日) 午前9時～正午(受付：午前8時30分～)

**場** 赤坂健康管理センター 多目的ホール

**対** 農作物の鳥獣被害対策に興味がある人

**定** 100人(先着順)

**申** 2月20日(金) 午後5時までに電話で

**問** 農林課 ☎955-6174



## 障害福祉計画・障害児福祉計画 策定委員の募集

障害福祉サービスの充実と障害福祉施策の円滑な推進を目指す「赤磐市第8期障害福祉計画」および「赤磐市第4期障害児福祉計画」の見直し、策定を行います。この計画に市民の皆さんのご意見を反映するため、策定委員を募集します。

■募集人員／2人

■任期／委嘱日から計画策定(令和8年度)の完了まで

■募集資格／市内在住・在勤・在学の18歳以上(令和8年4月1日時点)で、該当の委員活動に関心があり、継続して平日の会議に出席できる人

■応募方法／社会福祉課および各支所市民生活課に備え付けの応募申込書に必要事項を記入の上、窓口・郵送・FAXで申し込みください。



■申込期間／2月2日(月)～3月11日(水)必着

■問い合わせ・提出先／社会福祉課福祉推進班 ☎955-1115



## i 「赤磐市社会教育関係団体」登録希望団体募集

令和8年度赤磐市社会教育関係団体への登録希望団体を募集します。

登録を希望する団体は、登録要件を満たすかどうかお問い合わせの上、申請期間内に必要書類(申請書、団体の規約、決算書・予算書など)を提出してください。

期 2月2日(月)～27日(金)

問 教育委員会社会教育課  
人権社会教育班  
☎955-0783

## i 赤磐ファミサポ登録料 無料月間のご案内

育児を応援してほしい人と応援したい人が会員登録をして育児サービスを行う「ファミリーサポート事業」(有償)を実施しています。

子どものサポートが必要なときに保護者の希望に沿えるよう相談に乗りながら活動しています。

所定の手続き後、会員登録が可能。なお、3月中は登録料1,000円が無料です。

対 サポート会員…市内在住の65歳くらいまでで、子どもを預かることができる人  
依頼会員…12歳未満の子どもを扶養している人

問 赤磐子どもNPOセンター  
☎956-3700



### 〈お詫びと訂正〉

広報あかいわ1月号に掲載した内容に次のとおり誤りがありました。お詫びします。

- ・8ページ…子どもフッキング 対象  
【正】市内在住の小学3年生～6年生  
【誤】市内在住の小学3年生～5年生

## i 屋外焼却(野焼き)は法律で禁止されています

廃棄物の中には、燃やすと悪臭やダイオキシンによる大気汚染が発生し、生活環境に悪影響を及ぼすものがあります。そのため、屋外焼却は、「廃棄物の処理及び清掃に関する法律」で、一部の例外(農業のためのもみ殻、あぜ道の草の焼却、河川の草木、災害時の応急対応、地域的な伝統行事、バーベキューなど)を除き禁止されています。

ただし、例外として認められている焼却行為であっても、むやみに焼却してよいというわけではありません。風向きや場所によって苦情が寄せられる場合があります。他人の迷惑になる屋外焼却は絶対に行わないでください。

問 環境課 ☎955-5347



## i ごみ処理報告～ムリなくムダなくご協力を！～

市では、毎年ごみ処理についての統計をとっています。

昨年度のごみ処理についてお知らせします。

### ■ごみ収集量(全体)

11,094t

※一人当たりのごみ排出量  
738g/日(令和7年度目標  
734.2g/日)

### ■ごみのリサイクル率

18.4%(重量比)

※令和7年度目標17.4%

### ■ごみ処理経費

7億6,062,000円

※一人当たりのごみ処理経費  
約17,135円/年

商品を購入するときから、ごみの減量を意識し、リサイクルできるものや食べきれる量の食材を購入し、食品廃棄物の削減にご協力ください。

問 環境課 ☎955-5347

## あかいわモモちゃんと

# 桃の節句をお祝いしよう

3月は桃の節句。あかいわモモちゃんと一緒にお雛様を作ろう。

●日時／3月1日(日)

午前10時30分～11時30分

●場所／中央図書館 多目的ホール

●内容／紙コップでお雛様作り、お楽しみ抽選会、グッズ販売 など

●定員／40人(先着順)

●持ち物／はさみ

●申込方法／赤磐市LINE公式アカウントから

①赤磐市LINE公式アカウントを友だち追加

②「基本メニュー」の「デジタル行政サービス」をタップ

③「予約」を選択し、「モモちゃん桃の節句イベント予約」をタップ

④「新規予約」を選択し必要事項を入力

●申込期限／2月17日(火)

●問い合わせ先／秘書広報課 ☎955-4770

みんなと会えるのを  
楽しみにしてるよ！



## i 家庭の水道の凍結対策

屋外の蛇口やメーターボックス内部などは、保温材・毛布などで包むと防寒になります。空き家や倉庫などで普段水道を使わない場合は、メーターボックス内の止水栓を閉めておくことで漏水を防ぐことができます。



### 水道が凍ったとき

蛇口を開けて自然に溶けるのを待つか、凍った部分にタオルをかぶせ、ぬるま湯をゆっくりかけて溶かしてください。

### 水道が破損したとき

破損した部分を確認し、止水栓を閉めて水を止め、市の指定する水道業者に修理を依頼してください。

問 上下水道課上水道班

☎955-2744



## i 多言語通訳サービス 端末の導入

日本語での会話が難しい外国人や耳が不自由な人などが安心して窓口サービスが利用できるよう、発言した内容が自動で翻訳・表示される端末を導入しました。

### 対応言語

日本語、英語、中国語、韓国語、ベトナム語、タガログ語など32言語

### 設置場所

総合窓口、市民課、税務課

問 総務課デジタル推進班

☎955-2694

## i ギャンブルからの回復支援 集団プログラム(※要予約)

ギャンブルをやめていくための少人数制プログラム(全6回)を実施しています。

時 2月25日(木)、3月18日(木) 午後1時30分～3時

場 岡山県精神保健福祉センター

対 ギャンブルの問題で困っている本人(※要事前面接)

問 岡山県精神保健福祉センター

☎086-201-0850



## 募 地域学校協働本部 ボランティア募集

地域ぐるみで子どもたちの育ちを支えるために、学校教育活動を支援する「地域学校協働本部」のボランティアを募集しています。令和8年度から石相小学校および軽部小学校は赤坂小学校として活動を開始する予定です。

詳しくは各校までお問い合わせください。

問 山陽西小学校 ☎955-2002

山陽東小学校 ☎955-1911

山陽北小学校 ☎955-2858

石相小学校 ☎957-3026

軽部小学校 ☎957-3002

豊田小学校 ☎995-0015

桜が丘小学校 ☎995-0035

城南小学校 ☎954-0700

仁美小学校 ☎958-2115

高陽中学校 ☎955-0004

桜が丘中学校 ☎955-3211

赤坂中学校 ☎957-3014

磐梨中学校 ☎995-0004

吉井中学校 ☎954-0204

申請  
不要

## 物価高騰対策として水道料金の基本料金を免除します

物価高騰対策として、市民の生活や経済活動を支援するため、国の物価高騰対応重点支援地方創生臨時交付金を活用し、水道料金の基本料金を免除します(下水道使用料金は対象外です)。

■対象／市内全ての水道利用者(一般家庭、事業者など)の水道基本料金 ※市の施設などは除く

■免除期間／令和7年12月～令和8年1月使用分の2カ月分(1月検針分)

使用期間	請求月	納期限
12月使用分	2月	3月2日(月)
1月使用分	3月	3月31日(火)

※料金は、検針時にお知らせする「水道使用水量等のお知らせ」でご確認ください。  
免除分の基本料金は裏面に記載しています。

■その他／免除手続きについて、市役所から電話や訪問をすること、銀行やコンビニのATMへ誘導することはありませんので、ご注意ください。

■問い合わせ先／上下水道課管理班 ☎955-2743





## i セミセルフ式レジの運用を開始しました

市民サービスの向上を図るため、キャッシュレス決済対応のセミセルフ式レジを導入しています。

現金での支払いに加え、クレジットカードやコード決済での支払いが可能です。

なお、キャッシュレスを使用できるのは、証明書発行に係る手数料のみで、税金や水道料金などの使用料はこれまでどおり現金のみの対応となります。

### ■設置場所

市民課、税務課、赤坂支所、熊山支所、吉井支所、桜が丘出張所、仁堀出張所

問 総務課デジタル推進班

☎955-2694

## i 年金相談(※要予約)

時 2月5日(休) 午前10時～正午、午後1時～3時

場 熊山総合センターほほえみ 2階

内 岡山東年金事務所 年金相談員が相談に応じます。

※相談は完全予約制になりますので、あらかじめ相談時間を予約してください。

問 岡山東年金事務所お客様相談室

☎086-270-7925

(自動音声案内「1」選択後、「2」を選択してください)

## i 人権擁護委員はあなたの街の相談パートナーです

人権擁護委員は、人権が大切なものであることを皆さんに知ってもらうため、法務大臣から委嘱されて活動する民間のボランティアです。赤磐市には、12人の人権擁護委員がおり、なやみごと相談や人権啓発などの活動をしています。

1月1日付で委嘱された人権擁護委員を紹介します。(敬称略)

- ・大崎 久美子(山陽地域)
- ・越宗 勇(赤坂地域)
- ・和田 亜紀子(熊山地域)

問 協働推進課 ☎955-1114

## i 地域ぐるみで支援する「地域未来塾」

「地域未来塾」とは、中学生・高校生を対象に、学習習慣と基礎学力の定着を目指して、教員経験者や留学経験者など地域住民の協力により行う学習支援です。

現在、笹岡地域と仁美地域で活動しています。ボランティアを募集している教室もありますので、ご協力いただける人はご連絡ください。

問 教育委員会社会教育課

人権社会教育班

☎955-0783

## i 非自発的失業者に対する国保税の負担軽減

倒産や解雇などの事業主都合や雇用期間満了などによる離職で国保に加入した人で、次の全ての要件を満たしている人は、届出により国民健康保険税が軽減されます。

### ■軽減の要件

- ・離職時点で65歳未満の人
- ・雇用保険受給資格者証の「離職理由」欄の数字が11、12、21、22、23、31、32、33、34のいずれかに該当する人

### ■軽減の内容

- ・国民健康保険税を算定するときに給与所得を本来の額の30%として計算
- ・高額療養費などの所得区分を判定するときに給与所得を本来の額の30%として算定

※給与所得以外の所得は軽減されません。また、同じ世帯のほかの国保加入者の所得は通常の額として計算します。

### ■軽減期間

離職した翌日の月から翌年度末まで

### ■必要なもの

雇用保険受給資格者証、本人確認書類(マイナンバーカードなど)

問 市民課国保年金班

☎955-1113

「とても」  
指文字「ム」形を示した右手を右方へ引く。



「少し」  
広げた右手の指先を前へ向け、指の間を狭める。



「大体」  
両手親指側をつけ、半円を描いて下ろし途中で止める。



今回は、程度や頻度を表す言葉を紹介します。表現の幅が広がるので、ぜひ練習してみてください。

手話でつながる  
「コミュニケーションの輪」

## i 第36回リユース品の入札会

入札会では、展示したリユース品の中から、希望の品の購入金額を自身で決め投票し、開札により最高額の人が購入できます。詳しくは、市ホームページをご確認ください。

**期** 2月5日(木)～26日(木) 毎週月曜・木曜・金曜日、第2土曜日  
午前10時～正午、午後1時～4時(※26日(木)は午後1時30分まで)

**場** リサイクルプラザ(エコプラザあかいわ内)

**対** 18歳以上の人

**他** 開札は2月26日(木) 午後1時30分から

**問** エコプラザあかいわ  
☎955-1560



## i 地域ぐるみで子どもの育ちを応援する「放課後子ども教室」

市内では、地域の皆さんの協力のもと、安全・安心な子どもたちの活動拠点の確保と子どもを核とした地域づくりを目的に「放課後子ども教室」を実施しています。

現在、市内に6教室(赤坂東軽部子ども教室、吉井放課後子ども教室、山陽東小ノビノビ算数教室、山陽子どもアイランド、仁美子ども教室、笹岡水曜くらぶ)あり、学校や公民館などを活用して、さまざまな交流活動を行っています。ボランティアを募集している教室もあるので、ご協力いただける人はご連絡ください。

**問** 教育委員会社会教育課  
人権社会教育班  
☎955-0783



## i 2月は北方領土返還運動 全国強調月間です

北方四島の返還を求めて2月7日の「北方領土の日」を中心に各地でさまざまな行事が行われます。

2月10日(火)にさん太ホールで「北方領土返還要求岡山県民大会」、岡山県庁1階県民室で北方領土に関するパネル展示を2月13日(金)まで実施する予定です。

北方四島の早期返還実現のため、返還運動へのご理解とご協力をお願いします。

**問** 岡山県北方領土返還要求運動県民会議(事務局：岡山県総合政策局公聴広報課内)  
☎086-226-7158



市制20周年・両宮山古墳保存整備工事完了記念 赤磐市史跡シンポジウム

## 吉備勢力のダイナミズム — 5世紀の吉備と王権、そして朝鮮半島 —

**■日時**／2月28日(土) 午後1時～4時40分 **■場所**／中央公民館 大集会室

**■内容**／平成29年度に着手した両宮山古墳墳丘裾保存整備工事が令和6年度に完了したことを記念してシンポジウムを開催します。両宮山古墳が造られた5世紀の吉備は、倭王権に参画する有力な勢力であるとともに、朝鮮半島との交渉に重要な役割を果たしていました。第一線の研究者を招いて吉備勢力のダイナミズムに迫ります。

### 〈講演〉

①「古墳時代の日朝交渉と吉備」 高田 貫太(国立歴史民俗博物館 教授)

②「畿内の王墓と吉備の巨大古墳」 清家 章(岡山大学 教授)

### 〈パネルディスカッション〉

「吉備勢力のダイナミズム」

コーディネーター：亀田 修一(岡山理科大学 名誉教授)

パネラー：今津 勝紀(岡山大学 教授)、講演者

**■定員**／250人(先着順)

**■問い合わせ先**／教育委員会社会教育課文化財班 ☎955-0710





## 3Rで脱炭素に取り組もう!

皆さんは3Rを心がけていますか。3Rはリデュース(ごみを減らす)、リユース(繰り返し使う)、リサイクル(再生利用する)の3つの行動をいいます。

最近はこのに加えて、リフューズ(不要なものの受け取りを断る)、リペア(修理して使う)を含めて「4R・5R」ということもあります。これらは地球温暖化防止や脱炭素と密接な関係があります。皆さんもできることから脱炭素に取り組んでみませんか。

### ◆リデュース

ごみになるものを買わない、もらわない、長く使える製品を買う。

### ◆リユース

使用済みの製品を繰り返し使う、おさがりや古着を利用する、フリマアプリやリサイクルショップを利用する。

### ◆リサイクル

紙やプラスチックなどの資源物をしっかりと分別する、リサイクルされた製品を買う。

■問い合わせ先／環境課 ☎955-5347

## 健康・生活講座

### IPUから学ぶ、“みんなで、『I』いいね、『P』パワーアップ、『U』運動”

健康とカラダのことを考えてみませんか。  
3回とも講義と簡単な実技です。



#### ■内容・日時

- ①「コツコツと骨を鍛えて健康に!」
  - ・日時…2月3日(火) 午前10時30分～正午
  - ・講師…十河 直太 (IPU・環太平洋大学)
- ②「カラダを癒すストレッチと豆知識」
  - ・日時…2月10日(火) 午前10時30分～正午
  - ・講師…橋口 浩治 (IPU・環太平洋大学)
- ③「脳トレ×エクササイズでパワーアップ!」
  - ・日時…2月17日(火) 午前10時30分～正午
  - ・講師…伊藤 三千雄 (IPU・環太平洋大学)

■場所／中央図書館 多目的ホール

■定員／各回30人(先着順)

■持参物／タオル、飲み物、筆記用具

■その他／運動のできる服装、シューズでお越しください。

■申込方法／窓口または電話(※申し込みは各回それぞれ受け付けします)

■問い合わせ先／中央図書館 ☎955-0076

## コラム

消費のアドバイス(第109回) / くらし安全課

### SNSで勧誘される詐欺的な 暗号資産の投資話、被害回復は困難です

#### 〈事例〉

SNSのアカウントに知らない異性から連絡があり、別のSNSでやり取りしようと誘われた。数日間メッセージのやり取りをした後、暗号資産の投資を勧められた。国内の暗号資産取引所で自分名義の口座を開けし、日本円を暗号資産に交換した。その後、海外の暗号資産取引所の指定口座に送金し、別の暗号資産に交換するよう指示され、交換した。預けた暗号資産を出金しようとしたら、認証金の支払いを追加で求められ、いつまでも出金できない。送金額は総額約500万円である。

(60代)

#### アドバイス

◇SNSなどで知り合った面識のない相手から暗号資産などの投資を勧められたら、詐欺的な投資話を疑ってください。

◇暗号資産交換業を行う事業者は、金融庁・財務局への登録が必要です。事前に必ず金融庁のホームページで登録の有無を確認して

ください。同サイトには、無登録業者として警告がなされた業者の掲載もあります。無登録業者とは取引しないでください。

◇暗号資産は価格が変動することがあり、価格が急落して損をする可能性があります。たとえ取引相手が登録業者でも、こうしたリスクや契約内容を十分に理解できなければ契約をしないでください。

◇いったん振り込んでしまうと、被害回復は極めて困難です。相手の説明に不快感や疑問を抱いたら、すぐに消費生活センターや最寄りの警察に相談してください。

・警察相談専用電話

「#9110」番

・赤磐市消費生活センター

☎(955) 47833

(平日午前9時～午後4時)

・消費者ホットライン ☎188

(土日祝もつながります)

教育委員会社会教育課

(中央公民館2階)

☎955-0738/FAX955-1163



# スポーツ大会・イベントの情報

市内で開催された大会の結果、イベントの参加者募集告知、  
全国大会の出場者などをお知らせします。  
詳細や不明な点などは左記までお問い合わせください。

## 全国大会出場

※全国大会出場の紹介は、本人の申し出により掲載しています。所属学年は開催時のものです。(敬称略)

## 第33回全国クラブ ラグビーフットボール大会

- ・小寺 悠介 (山陽)
- ・綱嶋 義貴 (桜が丘西10)



## 第14回U15クラブ バスケットボールゲームス (Sun Braves OKAYAMA)

- ・桜が丘中学校3年
- 河本 莉玖
- 大野 新太 (桜が丘西9)
- 高陽中学校3年
- 安井 優利



## 全日本高等学校 女子サッカー選手権大会

- ・神戸弘陵学園高等学校3年
- 滝谷 明花莉 (黒本)



## SoftBankウィンターカップ2025 令和7年度第78回全国高等学校 バスケットボール選手権大会

[監督]

- ・倉敷翠松高等学校
- 白石 理賀 (桜が丘西6)

## 募集

## 第55回赤磐市スポーツ協会長杯 バドミントン大会

- 開催日/3月8日(日)
- 場所/山陽ふれあい公園
- 申込期限/2月23日(月祝)
- 主催/赤磐市バドミントン協会
- 申込先/福田
- ☎ FAX (0955) 576777
- akaiwashiba@gmail.com



## 掲 | 示 | 板 |

### ●スポーツ施設に関する情報

スポーツ施設の利用案内および  
スポーツ教室・講座の紹介につい  
ては、各施設のホームページをご  
覧ください。



山陽ふれあい  
公園HP



吉井B&G海洋  
センターHP

スポーツ施設に  
関する情報は  
QRコードから  
アクセスしてね!



## ホストタウン交流事業 トップアスリート交流/ カナダ&ニュージーランドの ホッケーコーチと遊ぼう

スポーツくじ  
☆  
WINNER  
0000  
EIS  
スポーツ振興くじ  
助成事業

各国の若手育成に関わる  
コーチたちと楽しく体を動  
かして交流しませんか。一緒  
に体を動かせば、言葉の壁  
はなくなります。



### ■開催日

- ・カナダコーチ: 2月8日(日)
- ・ニュージーランドコーチ: 2月23日(月・祝)

### ■時間/各回 午前10時~11時30分

### ■場所/熊山運動公園 多目的広場 (雨天時: 磐梨小学校 体育館)

### ■申込方法/QRコードから(当日参加可能)

☎教育委員会社会教育課 ☎955-0738





●2月の休日当番医 (診療時間 9:00～17:00 ※休憩時間あり)

1日(日)	あかいわファミリークリニック	☎955-9251
	岩藤胃腸科外科歯科クリニック	☎086-952-1166
8日(日)	栗井内科医院	☎086-953-0617
	赤磐皮膚科形成外科	☎956-4112
11日(水)	うえの内科小児科医院	☎956-0505
	マスカット整形外科医院	☎086-229-2611
15日(日)	佐伯北診療所	☎954-2032
	石原医院	☎086-952-0162
22日(日)	熊山診療所	☎995-1251
	岡山東部脳神経外科東備クリニック(脳外・外科)	☎086-952-5252
23日(月)	あかいわ☆瀬戸休日内科診療所	☎955-0393
	産婦人科・内科 片山医院	☎086-239-7808

※■は、公益社団法人赤磐医師会管内の岡山市東区瀬戸町地域にある医療機関です。当番医については1月1日現在です。受診する場合は、あらかじめ確認してください。最新の情報は、市ホームページをご覧ください。

<問い合わせ先> 健康増進課 ☎955-1117



あかいわ健康・急病  
相談ダイヤル

(フリーダイヤル) い い わ み よ う よ  
0120-118-384

経験豊富な看護師・保健師などが健康に関する相談に、24時間年中無休で、きめ細かくアドバイスします。

新型コロナウイルス感染症についての一般的な相談も受け付けています。

※プライバシーは厳守されるシステムになっていますので、安心してご相談ください。

※携帯電話、PHSからの通話は可能ですが、非通知設定の電話、公衆電話からの相談は受けることができませんのでご注意ください。

●この電話健康相談に関する問い合わせ先  
健康増進課 ☎955-1117

●今月の相談 (相談は無料で秘密は堅く守られます)

相談内容	日 時	場 所	問い合わせ先
無料法律 ※要予約 岡山弁護士会所属弁護士 奥田 哲也・三好 英宏	2月10日(火) 午後1時～4時	桜が丘いきいき交流センター 講座室	協働推進課 ☎955-1114
巡回無料法律 ※要予約 岡山弁護士会所属弁護士 大林 建太	2月18日(水) 午前10時～午後3時	赤坂健康管理センター 1階相談室	赤坂支所市民生活課 ☎957-2226
なやみごと(人権) 相談員…人権擁護委員  行政 相談員…行政相談委員	2月3日(火) 午前10時～正午	赤坂健康管理センター 1階相談室	赤坂支所市民生活課 ☎957-2226
	2月4日(水) 午後1時～3時	山陽産業会館 2階ふるさと交流室	協働推進課 ☎955-1114
	2月6日(金) 午前10時～正午	熊山総合センターほほえみ 2階会議室	熊山支所市民生活課 ☎995-1214

●2月の税などを期限内に納めましょう

介護保険料	9期
後期高齢者医療保険料	8期

※期限は3月2日まで

●赤磐市の人口 (2026年1月1日現在)

人 口	42,062 人 ( -35 )
男 性	20,193 人 ( -12 )
女 性	21,869 人 ( -23 )
世帯数	18,917 世帯 ( ± 0 )

※( )は12月1日との差

●今月の標語

人権啓発

だいじょうぶ こまっているひとにいいいな。

交 通

車間距離 心のゆとりと 同じ距離

●2025年12月赤磐市火災・救急発生状況 ※( )は2025年の累計

	火 災 別				計	救 急 別				計
	建物	林野	車両	その他		交通	急病	一般	その他	
本署	0 (3)	0 (0)	1 (2)	0 (17)	1 (22)	8 (76)	82 (920)	28 (241)	18 (234)	136 (1471)
東出張所	0 (5)	0 (1)	0 (0)	0 (4)	0 (10)	6 (44)	46 (476)	8 (95)	3 (57)	63 (672)
北出張所	0 (0)	0 (2)	0 (2)	0 (3)	0 (7)	2 (13)	18 (214)	2 (52)	3 (23)	25 (302)
計	0 (8)	0 (3)	1 (4)	0 (24)	1 (39)	16 (133)	146 (1610)	38 (388)	24 (314)	224 (2445)

●2025年11月赤磐市内交通事故発生状況(概数) (赤磐警察署調べ)

	人身件数	死亡者数	重傷者数	軽傷者数
2025年11月中	4	0	1	3
2024年11月中	9	1	0	8
増 減	-5	-1	1	-5
2025年11月末	45	0	11	38
2024年11月末	67	2	10	71
増 減	-22	-2	1	-33

2月		健 診 ・ 定 期 救 急 講 習	各施設の休館日／交通啓発日
1	日		
2	月		㊟山陽郷土資料館
3	火	●1歳6か月児健康診査 (会場:山陽保健センター／受付12:30～12:50)	
4	水		㊟桜が丘いきいき交流センター、桜が丘出張所
5	木	●3歳児健康診査 (会場:山陽保健センター／受付12:30～12:50)	
6	金		
7	土		㊟桜が丘出張所
8	日		
9	月		㊟山陽郷土資料館
10	火		★交通安全日 ★交通事故・交通違反ゼロの日
11	水		㊟山陽郷土資料館、桜が丘いきいき交流センター、桜が丘出張所
12	木		
13	金		★犯罪ゼロの日
14	土		㊟桜が丘出張所
15	日		
16	月		㊟山陽郷土資料館
17	火		
18	水		㊟桜が丘いきいき交流センター、桜が丘出張所
19	木		
20	金		★交通事故・交通違反ゼロの日
21	土		㊟桜が丘出張所
22	日	●定期救急講習会(消防署東出張所 会議室／9:00～12:00)	
23	月		㊟山陽郷土資料館、桜が丘出張所
24	火	●乳児健康診査 (会場:山陽保健センター／受付12:40～13:00)	
25	水	●2歳6か月児歯科健診 (会場:山陽保健センター／受付12:30～12:50)	㊟桜が丘いきいき交流センター、桜が丘出張所 ★交通安全日
26	木		
27	金	●育児相談(要予約) (会場:山陽保健センター／受付9:40～10:00)	
28	土		㊟桜が丘出張所

★山陽保健センターの使用が再開され、乳幼児健診・育児相談の会場が変更になっています。対象者はご注意ください。令和7年度の健診日程・対象などについては、市ホームページからご確認ください。



★育児相談の予約&健診日の変更はアプリ「あかいわ子育てナビ」の「赤磐市子育て予約サポート」からできます。ご活用ください！







# 公民館講座のご案内



- 講座の受け付けは、各館とも午前9時からです。(電話での申し込み可)
- 各館の休館日は水曜日です。(西山公民館は火曜日、赤坂・笹岡公民館は木曜日です)
- 詳しくは各館にお問い合わせください。 ● 材料費の必要な講座は、参加費に含んでいます。

場 所	講 座 名	内 容
高月公民館 穂崎848-1 ☎086-229-9777	健康教室～ピラティス体験④～ 身体の柔軟性を高めバランスを整える ◇講師…宮村知子さん(インストラクター)	■日時／2月24日(火) 午前10時～11時 ■対象／一般 ■定員／20人 ■申込開始日／1月26日(月)
西山公民館 西中220-1 ☎955-0777	親子のひろば ◇講師…高見博子さん、絵本読み聞かせの会 ぐりとぐら	■日時／2月9日(月) 午前10時～正午 ■対象／就園前のお子さんとその保護者 ■内容／読み聞かせ、親子あそび ■申し込み／受け付け中
山陽公民館 山陽1-10 ☎955-9777	そば亭 やよい ◇講師…小谷敬子さん(山陽手打ち蕎麦の會)	■日時／2月2日(月) 午前11時～午後1時 ■対象／一般 ■参加費／400円 ■申込開始日／1月26日(月)
	あかいわコーヒー時間 ～珈琲の淹れ方講座 ◇講師…江田基宏さん(コーヒーインストラクター)	■日時／2月10日(火) 午後1時30分～3時 ■対象／一般 ■参加費／400円 ■申込開始日／1月26日(月)
	便利な使い方が学べるスマホ教室 ◇講師…スマホアドバイザー	■日時／2月17日(火) 午前10時30分～正午 ■対象／一般 ■申込開始日／1月26日(月)
赤坂公民館 町苅田507 ☎957-2211	お花の工作教室 ～幸せを呼ぶ実 プッタナッツにお花をアレンジ～ ◇講師…市岡優香さん	■日時／2月19日(木) 午前10時～11時30分 ■対象／一般 ■定員／12人 ■参加費／500円 ■申し込み／受け付け中
	スマホ教室～YouTubeで検索～ ◇講師…スマホアドバイザー	■日時／2月25日(水) 午後2時～3時30分 ■対象／一般 ■定員／15人 ■申し込み／受け付け中
熊山公民館 松木621-1 ☎995-1360	ノルディックウォーク教室 ◇講師…岡山県ノルディックウォーク連盟公認指導員	■日時／2月4日(水) 午前10時～正午 ■集合場所／くまやまふれあいセンター 駐車場
	スマホ教室「スマホで防災編」 ◇講師…スマホアドバイザー	■日時／2月17日(火) 午前10時30分～正午 ■場所／くまやまふれあいセンター 1階会議室
	ドキドキ講座「里山の鳥の観察」 ◇講師…山田勝さん(県自然保護推進員)	■日時／2月22日(日) 午前9時30分～11時30分 ■集合場所／岩田大池
吉井公民館 周匝136-1 ☎954-1379	スマホ講座～ネット検索とセキュリティ～ ◇講師…スマホアドバイザー	■日時／2月25日(水) 午前10時30分～正午 ■場所／ライフプラザ吉井 2階視聴覚研修室 ■対象／一般 ■定員／20人

# Event Calendar 2月

## ●中央図書館

絵本はともだち 毎週水曜日 午前10時30分～11時  
おはなしかい 1日(日)・8日(日) 午前11時～11時30分  
民話の寺小屋 15日(日) 午前11時～11時30分

## ●赤坂図書館

ブックンのおはなしかい 7日(土) 午前11時～11時30分  
ちいさなおはなしかい 11日(水・祝) 午前11時～11時20分

## ●熊山図書館

なかよしタイム 5日(木) 午前10時～正午  
おはなしのおへや 21日(土) 午前11時～11時30分

## ●吉井図書館

おはなしかい 1日(日) 午後2時～4時  
えほんのじかん 10日(火) 午前10時～正午

## Pick Up 蔵書点検のための休館のお知らせ

蔵書点検のため、次の日程で休館します。中央図書館と地区図書館で休館日が異なります。各図書館の休館期間中はご不便をおかけしますが、開館している図書館をご利用ください。

- 中央図書館：2月23日(月・祝)～27日(金)
- 赤坂・熊山・吉井図書館：3月9日(月)～13日(金)

◇休館中はブックポストを利用できますが、下記の資料は開館後にカウンターへ返却してください。

- ・赤磐市立図書館以外の図書館で借りた本
- ・紙芝居や大型絵本、CD・DVDなどの視聴覚資料

◇高月、西山、山陽、笹岡公民館、桜が丘いきいき交流センター、仁堀出張所でも返却することができます(各施設の開館時間に限ります)。

◇蔵書点検が終わるまで、返却処理作業は行いません。返却期限に余裕を持ってポストへ返却するか資料搬送サービスをご利用ください。開館している図書館へ返却することもできます(2月27日(金)は館内整理日のため、全館休館)。

※返却期限を過ぎると、お持ちの資料を返却されるまで新規の貸し出しや予約・延長(インターネット予約を含む)ができません。



# 図書館通信 LIBRARY NEWS

市立図書館の利用案内・開催イベント紹介

## 各図書館利用案内

### <開館時間>

- ・中央図書館…午前10時～午後6時(木曜日は午後7時まで)
  - ・赤坂・熊山・吉井図書館…午前10時～午後6時
- ※2月24日(火)～26日(木)は中央図書館のみ蔵書点検のため休館します。  
(赤坂・熊山・吉井図書館は開館しています)

### <問い合わせ先>

- ・中央図書館……………☎955-0076
- ・赤坂図書館……………☎957-2212
- ・熊山図書館……………☎995-1273
- ・吉井図書館……………☎954-9200

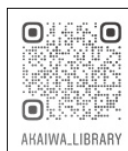


中央図書館  
Facebook

### <2月の休館日>

日	月	火	水	木	金	土
1	2	3	4	5	6	7
8	9	10	11	12	13	14
15	16	17	18	19	20	21
22	23	24	25	26	27	28

※青色のマスが休館日です。



赤磐市図書館  
Instagram

## Pick Up きらり☆しあた一映画上映会 「RRR」(179分)

要申込

1920年、英国植民地時代のインド。英国軍にさらわれた幼い少女を救うため、立ち上がるヒーロー。大義のために英国政府の警察官となるラーマ。熱い思いを胸に秘めた男たちが運命に導かれて出会い、唯一無二の親友となるが…。



- 日時／2月21日(土) 午後2時～
- 場所／中央図書館 多目的ホール
- 定員／50人(先着順) ■参加費／無料

◇2月1日(日)午前10時から、中央図書館で受け付け開始(電話可)

皆さんの参加を  
お待ちしております!





# 読者の 広場

◎秘書広報課 ☎(955)4770

このコーナーでは  
皆さんからの投稿を  
お待ちしております。  
4月号は2月10日㊦が  
記事の締め切りです。



赤磐市マスコットキャラクター  
あかいわももちゃん

催し

## ベリウス弦楽四重奏団演奏会

赤磐音楽友の会が、市内在住の佐份利祐子  
さんを中心としたベリウス弦楽四重奏団をお  
招きする演奏会です。岡山フィルハーモニー  
管弦楽団を中心に活躍されている皆さんの  
弦楽四重奏団です。

■日時／2月22日(日)午後2時～

■場所／桜が丘いきいき交流センター

■入場料／2千円

■曲目(予定)／弦楽四重奏曲「不協和音」  
(モーツァルト)、交響曲第5番「運命」1  
楽章(ベートーヴェン)、弦楽のための4  
つのダンス(アザラシビリ) ほか

■問い合わせ先／有馬

☎0900(20005)7254

催し

## 芸術鑑賞の集い 「奈義町横仙歌舞伎公演会」

あかいわ文化協会主催

■日時／2月15日(日)午後1時～

(開場：正午～)

■場所／中央公民館 大ホール

■入場料／500円

■問い合わせ先／山元

☎090(6830)9399

催し

## 国際ソロプチミスト赤磐 チャリティーゴルフ大会

今年度も恒例のチャリティーゴルフ大会  
を開催します。収益は赤磐市へ、また地域  
の奉仕事業の一助とさせていただきます。

■日時／3月1日(日)午前8時～

■場所／山陽ゴルフ倶楽部(平山428)

■参加費／1万4千円(セルフプレー費・

チャリティー代含む。昼食代・ゴルフ

場利用税・スポーツ振興基金・消費税

は別途)

※70歳以上は利用税が無料です。

■申込期限／2月11日(水)祝

※お一人での申し込みも大歓迎ですが、組  
み合わせは当方にお任せ願います。

■問い合わせ・申し込み先

・国際ソロプチミスト赤磐(大森)

☎090(7128)7697

FAX(955)83345

投稿

## あかいわ川柳会／テーマ「強気」

強気でも相手次第という強気…山中 細太  
家での強気外に出たなら貝になる…田原 夏生  
この歳で強気も要ったが間に合わず…小林 一郎  
ライバルが居ると強気も顔を出す…小倉慶司郎  
子の為なら花も嵐も踏み越える…藤本 和子  
年毎に強気の仕草増すかあちゃん…小森 達夫  
民話の目強気に張ってなお生きる…中村 哲郎  
意気込んで強気で行ってあと凹み…草谷 靖子  
強気でも熊にや到底かなわねえ…長船 克己  
言うことは強気だけれど意気地なし…中塚堅太郎  
政治家の強気の言葉波紋呼ぶ…福島 光子  
妻強気白旗あげる 僕弱気…もみの志郎  
大相撲強気と技が場所沸かす…森 二實子  
ここ一番強気強気で攻めていく…稲田 克己  
宝くじ強気で買って三百円…森本登志江  
やくざより強気になれぬ妻の前…入江 守  
公約を強気におらぶ選挙カー…草野 淑子  
勝負賭け強気にでるも肩すかし…金谷 優子  
夫婦げんか強気の妻に後ずさり…金谷 征正  
温厚だが強き性分見え隠れ…藤原 洋文

◇会員登録(投句会員歓迎)

・問い合わせ先／もみの ☎0900(56999)84045



- ① 毎食食べよう
- ② いつもより1皿プラス
- ③ 煮て！チンして！かさを減らしてたくさん食べよう
- ④ ちょっとずついろんな種類の野菜を選ぼう
- ⑤ ベジファーストで、「いただきます」をしたらず野菜から
- ⑥ 上手に活用！冷凍野菜や作り置き

### 学校給食人気野菜レシピから「さわやか漬け」

さっぱりしていて食べやすく、児童や生徒に人気の和えものです！

#### ●材料（2人分）

キャベツ…60g（大きい葉1枚）

にんじん…20g（3cm長さ）

小松菜…30g（1株）

砂糖…小さじ2

しょうゆ…小さじ1

④ 塩…ひとつまみ

酢…小さじ1/2強

レモン果汁…小さじ1/2強

刻み塩昆布…1g（小さじ1/2）

学校給食では、全ての食材を加熱した後、冷却して使用しています。

#### ●作り方

① キャベツは長さ3cmくらいの細切り、にんじんは同じ長さの千切り、小松菜も同じ長さのざく切りにする。

② 鍋に湯を沸かし、①をゆでて冷まして水気を絞る。

③ ボウルに④を入れて混ぜ合わせ、②と塩昆布を加えて和える。

（レシピ提供：赤磐市立東学校給食センター栄養教諭）

【問い合わせ先】健康増進課 ☎955-1117



1人分のエネルギー 28kcal／塩分 0.7g／野菜量 55g

#### 学校給食の和えものは…

学校給食では衛生面を考慮して、和えものやサラダを作る時は全ての食材を加熱して調理します。他にも、ゆでることで口触りがよくなって食べやすくなったり、加熱することでかさが減ったりするので、野菜をたくさん食べてほしいという思いも込めています。



## LINEデジタルフォトコンテスト一般投票

市制20周年記念LINEデジタルフォトコンテストにご応募いただきありがとうございました。応募作品の中から職員投票で上位10作品を決定しました。この中から、心ひかれた作品を1つ選び、投票してください。皆さんの投票により、最優秀賞1点、優秀賞3点を決定します。たくさんの投票をお待ちしています。

■投票期限／2月8日(日)

■投票方法／赤磐市LINE公式アカウントから

- ① 赤磐市LINE公式アカウントを友だち追加する
- ② 「基本メニュー」の「デジタル行政サービス」をタップ
- ③ 「電子申請サービス」を選択し、「LINEデジタルフォトコンテスト投票」をタップ
- ④ 作品を1つ選択してください

■問い合わせ先／秘書広報課 ☎955-4770



ホームページ



LINE友だち追加





# 食育・基本的生活習慣に関する推進啓発活動

## 〈最優秀作品紹介〉

（問）教育委員会学校教育課 ☎（955）0972

市内の幼稚園、小・中学校の幼児児童生徒に、食育や望ましい基本的生活習慣に関する作品を募集したところ、327点の応募がありました。最優秀賞・優秀賞など57点が選定されました。最優秀賞の作品は次のとおりです。（敬称略）



幼児制作（団体）の部  
山陽幼稚園  
（すみれ組 4歳児）



ポスター小学生（上学年）の部  
青井 愛（山陽小学校 4年）



ポスター小学生（下学年）の部  
小坂 侑蘭奈（山陽小学校 3年）



幼児絵画（個人）の部  
内田 季（山陽北幼稚園 5歳児）

ポスター中学校の部  
森本 煌臥（磐梨中学校 2年）



## 広報紙で振り返る20年

第10回

### ●平成31年2月号（No.167）8ページ

平成31年3月1日から各種証明書のコンビニ交付サービスが開始しました。

発行できる証明書は、赤磐市に住民登録がある人は、住民票の写し（世帯全員、個人のもの）、印鑑登録証明、所得課税証明、本籍が赤磐市の人、戸籍〈全部事項証明書（謄本）、個人事項証明書（抄本）〉、戸籍の附票です。サービスを受けるためには、利用者証明用電子証明書が搭載されたマイナンバーカードが必要です。

市役所の窓口には並ばず、証明書が取得できる便利なコンビニ交付サービスをぜひご利用ください。

全体版は  
こちら



●問い合わせ先／秘書広報課 ☎955-4770



# 令和7年度 消防車写生大会

の受賞者を紹介します (敬称略)

## 岡山県知事賞



〈幼年の部〉  
いわなし幼稚園  
山田 那奈未



## (一財)岡山県消防協会長賞



〈幼年の部〉  
ひかり幼稚園  
尾畑 耀都



〈少年の部〉  
軽部小学校  
渡邊 莉緒奈



〈少年の部〉  
磐梨小学校  
在間 春陽



## (一社)岡山県消防設備協会長賞



〈幼年の部〉  
山陽西幼稚園  
笠原 希理斗



## 赤磐市防火協会長賞



〈幼年の部〉  
山陽幼稚園  
山下 陽生



〈少年の部〉  
軽部小学校  
山崎 晴



〈少年の部〉  
城南小学校  
長濱 奈津稀



●問い合わせ先／消防本部予防課 ☎955-2246

## 受賞おめでとうございます

### 「明るい家庭づくり」作文

岡山県青少年育成県民会議主催の令和7年度「明るい家庭づくり」作文に、赤磐地区審査会において小・中学生の部で最優秀、保護者の部で入選を受賞した作品を県へ応募したところ、次の皆さんが入賞しました。(敬称略)

#### 〈優秀賞〉

- ・小学生の部…風早 葵(山陽小1年)
- ・中学生の部…高橋 奏佑(磐梨中1年)
- ・保護者の部…小坂 恵(山陽小学校)

#### 〈佳作〉

- ・小学生の部…面岡実乃里(山陽西小2年)  
軽部 七斗(山陽北小3年)  
風早 柚和(山陽北小4年)  
白石 悠人(山陽北小5年)  
青井 愛実(山陽小6年)
- ・中学生の部…草賀 陽色(赤坂中2年)  
尾関 佑斗(吉井中3年)
- ・保護者の部…西山 雅子(周匝保育園)  
山下 拓也(周匝保育園)  
神原 大蔵(桜が丘小学校)  
佐々木美帆(山陽小学校)

## 地域農業の発展に貢献

### 岡山県農林漁業功労者表彰

西岡良高さん(二井)が農産部門で農林水産部長表彰を受賞しました。もも、水稻の複合経営を行う西岡さんは、省力化や高品質生産への取り組みなどで地域の模範となっており、平成29年から8年間、JA晴れの国岡山岡山山東モモ部会長として産地の供給力強化に尽力するなど農業振興に貢献し、その功績がたたえられたものです。



このコーナーでは、区・町内会からの記事と写真を募集しています。4月号は2月10日(火)が記事の締め切りです。

## 模範となる行動がたたえられ

### 令和7年度善行少年表彰

11月26日、赤磐警察署で令和7年度善行少年表彰式が行われ、他の模範であり、善行賞に値するとされ、市内から2団体1人が表彰されました。受賞者は、吉井中学校生徒会、笹岡小学校水曜くらぶ、山陽東小学校の小林莉央さんです。





## 100歳おめでとうございます

近藤 清子さん(弥上)

12月6日に100歳を迎えられた近藤さんのお祝いに市長が訪問しました。身の回りのことはほとんど自分でこなし、気がねなく、のんびりと過ごすことが長寿の秘訣だそうです。



## 100歳おめでとうございます

矢吹 幸枝さん(沼田)

12月8日に100歳を迎えられた矢吹さんのお祝いに訪問しました。編み物が趣味で、お友達と一緒にたくさんの人形や座布団を作って楽しんでこられたそうです。



## 優しい心で育てたよ

人権の花運動 感謝状贈呈式

11月20日、仁美小学校で「人権の花運動 感謝状贈呈式」がありました。

人権の花運動は、子どもたちがお互いに協力し、きれいな花が咲くよう育てていくなかで、「命の大切さ」に気付くとともに、「思いやりのある豊かな心」を育むことを目的としています。

この運動は、岡山人権啓発活動地域ネットワーク協議会が主催しているもので、毎年市内の小学校1校が指定校として活動しています。



## 100歳おめでとうございます

岡村 成男さん(斗有)

12月15日に100歳を迎えられた岡村さんのお祝いに市長が訪問しました。小学校教員や習字の先生、保護司など多方面で活躍し、常に学ぶことを大切にしてこられたそうです。



## 美しい砂川を守るために

砂川河川敷の草刈・清掃活動

12月1日、赤磐市建設業協会が主催し、砂川地域ぐるみ 砂川を美しくする会と市が協力して、砂川河川敷の草刈や清掃を行いました。





## 講演を通して人権について考える

### 人権を考えるつどい

12月6日、人権週間に合わせて、赤坂健康管理センターで「人権を考えるつどい」を開催しました。人権標語表彰式の後、石村嘉成さん、和徳さんによる講演「アーティスト石村嘉成のキセキ～発達障がいのが子と歩んで～」が行われました。講演後にはライブドローイングを行い、さまざまな視点から人権意識の必要性を再認識する良い機会となりました。



## ようこそ冬の熊山英国庭園へ

### 熊山英国庭園クリスマスイベント

12月20日、地元有志の熊山英国庭園活性化委員会主催のクリスマスコンサートが開催され、450人が来場しました。いわなし幼稚園や磐梨中学校と赤坂中学校の吹奏楽部などのステージ発表のほか、マルシェや園内のイルミネーションもあり、にぎやかな夜を過ごしました。



## 幸せは`自分を大切にする、こと

### 赤磐市男女共同参画セミナー

12月12日、中央図書館多目的ホールで東海林みゆきさんを講師に招き、「包括的性教育」を通して自分らしく幸せに生きるための考え方を学びました。自分を大切にする意義を知り、新たな一歩を踏み出すきっかけになりました。



## 全ての人の人権が尊重されるまちを目指し

### 人権啓発作品展

12月10日～24日の間、本庁1階市民コーナーで人権啓発作品展を行いました。

人権啓発作品の展示や「人権を考えるつどい」、小学生を対象とした「人権スポーツふれあい教室」の活動の様子を展示しました。

また、人権に関するメッセージを飾った人権ツリーには、期間中多くの人がメッセージを書き添えてくれました。



## 自分は大丈夫と思っていませんか

### 交通安全ふれ愛体験会

12月2日、高齢者を対象に交通安全教室を開催しました。交通安全に関する寸劇や講話、加齢による身体機能の変化を測定する「おかやまふれ愛号」の体験などを行いました。



## 楽しく歩いて健康づくりと地域を知ろう!

### 山陽団地ウォークラリー

12月6日、市民活動実践モデル事業に採択されている山陽団地もりあげ部をはじめ、山陽団地で活動するさまざまな団体が協力し、ウォークラリーを開催しました。当日130人が参加し、団地内を参加者同士で楽しくお話ししたり、クイズに答えたりしながら歩きました。



## 今月の表紙・編集者のつぶやき

▶ 1月11日に行われた「赤磐市二十歳の集い」。表紙を飾ってくださったのは、成人式実行委員会の皆さんです。式典は緊張感が漂っていましたが、各自与えられた役割をしっかりとこなしていました。式典後は、友人や恩師との久しぶりの再会に笑顔があふれ、記念写真を撮ったり、思い出話に花を咲かせたりと、にぎやかなひとときとなりました。(丸野)

## 地域の活動に尽力

### 岡山県備前保健所長表彰

長瀬雅子さん(西軽部)が岡山県備前保健所長表彰を受賞しました。多年にわたる地域での食生活改善や健康を保持・増進する栄養委員活動に取り組み、その功績が認められたものです。



## 明るく正しい選挙の実現を

### 明るい選挙啓発ポスターコンクール

岡山県選挙管理委員会および岡山県市区町村選挙管理委員会が主催する明るい選挙啓発ポスターコンクールの入賞者の発表があり、県内の応募者総数473人の中から59人が入賞者に決まりました。

市内の小中学校からは、次の5人が入賞しました。多数のご応募ありがとうございました。(敬称略)

〈特選〉

・ 樫本 大葵(山陽東小4年) ※写真上段左

〈入選〉

・ 中嶋 柚月(山陽東小5年) ※写真上段右

・ 行本 結菜(山陽東小6年) ※写真下段左

・ 枝木 遥香(高陽中3年) ※写真下段中央

・ 安井 真優(高陽中3年) ※写真下段右





# AKAIWA MOMOROCK FESTIVAL 2026

入場  
無料



イベントの詳細は、  
ホームページを  
ご確認ください。

日時 **3月1日(日)** 午前**10**時～午後**6**時

場所 **おかやまフォレストパーク ドイツの森**  
(仁堀中2006)

**アクセス** シャトルバス・駐車場  
無料シャトルバス運行  
市内各所に無料駐車場あり

内容  
ステージパフォーマンス  
食ブース／体験ブース  
異文化体験  
安心安全ブース



オープニングでは、  
バルーンリリースを  
実施します! (先着750人)

●問い合わせ先／あかいわ桃馨祭実行委員会事務局(商工観光課内) ☎955-6175



〒709-0898 岡山県赤磐市下市344 TEL.955-1111(代) FAX.955-1261  
ホームページ: <https://www.city.akaiwa.lg.jp>  
E-mail: [akaiwa\\_info@city.akaiwa.lg.jp](mailto:akaiwa_info@city.akaiwa.lg.jp)

「QRコード」は株式会社「デンソー」の登録商標です。