



赤磐のくらしに寄り添う情報ツール

広報

あかいわ

JUN. 2026

6

NO.255



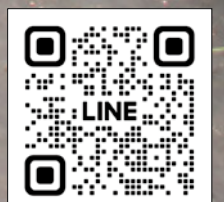
Contents

令和8年度 入園式・入学式…P2

河本・岩田地区 新拠点整備…P3

特定健診を受けましょう…P4-5

赤磐市LINE公式アカウント
友だち追加はこちらから



令和8年度

入園式・入学式

ふんわりと春色に染められた4月、市内の幼稚園、小学校、中学校で令和8年度の入園式・入学式が行われました。式では一人ずつ名前を呼ばれると元気よく「はい」と返事をする姿が見られ、新入園児、新入生たちは、これから始まる新たな生活や新しい友達との出会いに胸を躍らせて、スタートを切りました。



山陽西小学校



山陽西幼稚園



城南小学校



赤坂小学校



高陽中学校



豊田小学校

令和8年度 園児数・児童数・生徒数一覧(令和8年4月1日現在)

● 保育園園児数

園名	定員(人)
山陽桜保育園	100
山陽いろは保育園	120
山陽国分寺保育園	60
さんこう保育園	70
清風いろは保育園	150
桜が丘地域保育センター	80
さくらが丘保育園	140
とよた保育園	60
さくらんぼ保育園	70
周匝保育園	40
佐伯北保育園	40
仁美保育園	30
入園者数 782人(令和8年4月1日現在)	

● 認定こども園園児数

園名	定員(人)
いちよの森こども園	90
あすなろこども園	215
赤坂ひまわりこども園	100
入園者数 332人(令和8年4月1日現在)	

● 幼稚園園児数

園名	園児数(人)
山陽幼稚園	48
山陽西幼稚園	11
ひかり幼稚園	52
山陽北幼稚園	38
いわなし幼稚園	6
桜が丘幼稚園	25
計	180

● 中学校生徒数

学校名	全校生(人)
高陽中学校	271
桜が丘中学校	627
赤坂中学校	58
磐梨中学校	182
吉井中学校	57
計	1,195

● 小学校児童数

学校名	全校生(人)
山陽小学校	457
山陽西小学校	130
山陽東小学校	581
山陽北小学校	439
赤坂小学校	132
豊田小学校	78
磐梨小学校	75
桜が丘小学校	349
城南小学校	73
仁美小学校	15
計	2,329



赤坂小学校が開校しました

4月7日、赤坂小学校の開校式が行われ、児童、教職員のほか、来賓、保護者、地域の人などが参加しました。

赤坂小学校は、石相小学校、軽部小学校、笹岡小学校が統合してできた小学校で、全校132人で新たなスタートを切りました。



新拠点整備に向けた工事が進んでいます



民間西エリア造成工事の進捗状況

令和9年3月の造成完了に向け、盛土用の土砂の搬入や整地作業が行われており、民間西エリアの西側(黄色点線部分)の造成工事が間もなく完了する見込みです。

また、令和8年4月15日に人工関節などの医療機器の開発、製造および販売を手掛ける「ナカシマヘルスフォース株式会社」(現本社:岡山市)からこのエリアに本社および工場を移転することが発表されました。令和9年12月の操業開始を目指し、工事が進められる予定です。新たな雇用や、まちのにぎわいが期待されます。



ナカシマヘルスフォース株式会社から本社、工場の移転について報告を受ける市長



新本社・工場のイメージ図

事業の内容や進捗状況について、市公式YouTubeチャンネルで配信しています。QRコードからぜひご覧ください。



●問い合わせ先/まちづくり推進室 ☎955-1745

特定健診を受けましょう

特定健診とは…

40歳から74歳の皆さんを対象とした健診です。血液検査や尿検査などを行い、メタボをはじめとする生活習慣病の早期発見や重症化予防を大きな目的としています。

自分の健康状態を健診結果として数値で把握することは、自覚症状が現れにくい病気の発見につながるだけでなく、健康的な生活を続ける「はげみ」にもなるもの。

赤磐市国民健康保険に加入の皆さんには、5月下旬に受診券などを緑色のA4判封筒に入れて郵送しますので、封筒の中にある「特定健診のお知らせ」を確認し、自分に合った受診方法や日程を選んで受診しましょう。



日ごろかかりつけ医に通っている皆さん！
健康管理に自信のある皆さん！
そんな皆さんにこそ、ぜひ受けてほしい。
それが「特定健診」です。

岡山県国民健康保険団体連合会
マスコットキャラクター
「ハレルン」



市では、皆さんの健診結果を医療費削減対策につなげます。

血圧や血糖値などが気になる皆さんはもちろんのこと、日ごろからかかりつけ医に通っている皆さんも、健康管理に自信がある皆さんも、年に一度の健康チェックをお忘れなく！

また、定期的に通院している人は、費用負担なしで、かかりつけ医が検査結果を市へ報告してくれる場合がありますので、かかりつけ医へご相談ください。

メタボは外見では判断できません

「メタボは太っている人の病気」と思っている人も多いと思いますが、実際は血糖値や血中脂質量、血圧などから総合的に判断するものです。痩せているからといっても安心できません。



赤磐市国保の人で、人間ドックや職場健診を受けた人へ

次の条件を全て満たす人は、人間ドックの結果などを本庁市民課、各支所市民生活課へ提出してください。お礼にクオカード(2,000円分)をお渡しします。結果によっては、保健指導などのご案内をします。なお、令和8年度分の提出期限は、令和9年5月31日です。

- 令和8年4月1日以前から、赤磐市国保に継続して加入している人
- 令和9年3月末時点の年齢が40歳以上で、赤磐市国保の特定健康診査受診券を持っている人
- 令和8年度に赤磐市国保の特定健診を受けていない人



毎年のメタボチェックで 生活習慣病の重症化を予防しましょう

赤磐市民の死亡原因の約半数を占めているのは、がん・心臓病・脳卒中といった生活習慣病です。生活習慣病には、このほかにも糖尿病や高血圧などさまざまなものがありますが、これらの病気は良くない生活習慣の積み重ねによって引き起こされます。

特に、メタボの状態では、血液の流れが悪くなる動脈硬化が起こり、心臓病や脳卒中といった命に関わる病気の危険性が急激に高まります。

ところが、生活習慣病は、初期段階では自覚症状がほとんどありません。そのため、自覚症状が出たときにはかなり進行している可能性もあるのです。

だからこそ、自覚症状が出てからではなく、自分では分からない体の様子を把握するために、健診は毎年受けることが大切です。

生活習慣病とは？

高血圧症、脂質異常症、糖尿病など、食習慣、運動習慣、休養、喫煙、飲酒などの生活習慣が発症・進行に関与する病気のことです。



特定健診の料金は個別健診も集団健診も1,000円です

<特定健診のあらまし>

■対象／40歳から74歳までの赤磐市国民健康保険被保険者

■料金／①個別健診…1,000円 ②集団健診…1,000円

■実施期間／①個別健診…6月～12月 ②集団健診…10月～11月

※個別健診とは、医療機関で健診を受ける方法です。

※健診の日程や会場は、緑色の封筒で郵送している「特定健診のお知らせ」でご確認ください。

■検査内容／問診、身体測定、診察、血液検査、血圧測定、尿検査。医師の判断により心電図検査、眼底検査、貧血検査を追加で行うことがあります。（※集団健診では、心電図検査と眼底検査を全員に行います）

※赤磐市国民健康保険に加入していない人は、加入している健康保険組合などにご確認ください。



<問い合わせ先>

◇特定健診の受診券について

- ・市民課国保年金班 ☎955-1113
- ・赤坂支所市民生活課 ☎957-2226
- ・熊山支所市民生活課 ☎995-1214
- ・吉井支所市民生活課 ☎954-1183

◇特定健診の内容・後期高齢者等健康診査の受診券について

- ・健康増進課 ☎955-1117

市では、「赤磐市国民健康保険第3期データヘルス計画」を策定しています。詳しくは、市ホームページをご覧ください。



情報BOX

このコーナーでは、くらしに役立つ情報やコラムを掲載しています。

[アイコンの説明]

- 時 日時 期 期日・期間 場 場所
- 講 講師 内 内容 対 対象 定 定員
- ¥ 料金 持 持ち物 他 その他
- 申 申し込み 問 問い合わせ先

i あかいわ桃磐祭モロコシフェスの開催

あかいわ桃磐祭を開催します。詳しくは、広報あかいわ7月号やホームページなどでお知らせします。

- 時 7月18日(土) 午前10時～午後8時(予定)
- 場 おかやまフォレストパーク ドイツの森
- 問 あかいわ桃磐祭実行委員会事務局(商工観光課内)
☎955-6175

i 狩猟免許新規取得試験のご案内

- 時 ①6月5日(金) 午前9時30分 マービーふれあいセンター(倉敷市)
 - ②7月15日(水) 午前9時30分 体験学習施設百花プラザ(岡山市)
 - ③7月30日(木) 午前9時30分 勝山文化センター(真庭市)
 - ④9月18日(金) 午前9時30分 体験学習施設百花プラザ(岡山市)
 - ⑤10月30日(金) 午前9時30分 マービーふれあいセンター(倉敷市)
 - ⑥11月29日(日) 午前9時30分 グリーンヒルズ津山リージョンセンター(津山市)
- ※試験対策として初心者講習会も別日で開催されます。
- 申 受験日の3週間前までに農林課、各支所産業建設課窓口
 - 問 農林課 ☎955-6174

募 第24回永瀬清子賞詩作品募集

詩人・永瀬清子のふるさと赤磐市では、岡山県内の小中学生の皆さんから詩を募集します。

期 6月1日(月)～9月30日(水)(当日消印有効)

応募部門

- 小学校下学年の部(1～3年生)
- 小学校上学年の部(4～6年生)
- 中学生の部

応募規定

応募作品は自由詩で、未発表の本人の作品に限ります。作品は1人1点で、400字詰め原稿用紙3枚以内で縦書き。必ず「題名」と「名前」を明記してください。所定の応募用紙を添付するか、作品の裏に作者の①名前(ふりがな)②住所③電話番号④学校名・学年を明記してください。

問 教育委員会熊山分室

☎995-1360



募 あかいわにほんご教室サポーター募集

外国人住民の日常会話の練習や簡単なサポートをしながら、楽しく交流しませんか。

時 6月14日、7月12日、8月16日、9月13日、10月18日、11月15日、12月13日、令和9年1月17日、2月14日、3月14日(※全て日曜日)

午前10時～正午

場 山陽産業会館、桜が丘いきいき交流センター

問 政策推進課政策企画班

☎955-2692



i 最大60万円 空き家の改修費用を補助します

赤磐市に移住する予定の人、移住した人で空き家を購入または賃貸し、今後改修する場合に費用の一部を補助します。今年度から新たに県内からの移住者も対象となりました。

対 岡山県外または赤磐市外に3年以上住所があり、赤磐市に移住予定または移住してから1年経過していない人など

問 政策推進課地域創生班

☎955-1220



募 理想の出会いを引き寄せる婚活セミナー

岡山市や赤磐市など9自治体が主催となり、マナーや身だしなみ、好印象を与える会話のコツなど、出会いを次につなげるためのポイントを分かりやすくお伝えします。終了後には、楽しく交流できるゲームも用意しています。

時 7月11日(土) 午後1時～4時30分

場 岡山コンベンションセンター(岡山市北区駅元町14-1)

講 小田 愛香

対 市内在住・在勤で20～30代の独身の人

定 男女各25人

申 QRコードから

問 (株)アイリスツーリスト

☎050-3651-5111



i 岡山県青少年相談員へ
ご相談ください

岡山県では、青少年や保護者の悩みを相談できる「青少年相談員」を登録しています。非行やいじめ、友人関係などの相談に応じ、秘密は厳守されますので安心してご相談ください。

また、青少年の善行をたたえる「わかば賞」の顕彰も行っています。青少年の善行を見かけたときは、ご連絡ください。

- 山陽小学校区
内山 孝子 ☎955-2688
- 山陽西小学校区
内田 金一 ☎955-4150
- 山陽東小学校区
大崎 陽二 ☎956-0558
- 山陽北小学校区
齊藤 歩 ☎955-2442
- 旧笹岡・赤坂小学校区
幡山 寛念 ☎957-2528
- 旧軽部小学校区
野田 恵子 ☎957-3647
- 豊田小学校区
嘉数 健二 ☎995-0864
- 磐梨小学校区
實盛さよ子 ☎995-1123
- 桜が丘小学校区
矢吹 保 ☎995-1285
- 城南小学校区
奥田 智明 ☎954-1676
- 仁美小学校区
坪内 真理子 ☎958-2076

☎教育委員会社会教育課
人権社会教育班
☎955-0783

i 6月は環境月間です

環境の日と環境月間について

1972年6月5日にストックホルムで開催された「国連人間環境会議」を記念し、国連は6月5日を「世界環境デー」と定め、日本では同日を「環境の日」と定めています。

以後、6月を「環境月間」とし、全国でさまざまな行事が行われています。身近なところから、ごみを出さない、ごみを減らすため、食品ロス削減やごみの分別による資源循環など、家庭でできる環境への取り組みについて今一度考えてみませんか。

☎環境課 ☎955-5347

i 介護保険の施設利用の
食費・居住費の軽減のご案内

介護保険施設（特別養護老人ホーム・老人保健施設・介護医療院）に入所している人や、短期入所（ショートステイ）を利用している人で、要件に該当する人は、申請により食費・居住費が軽減されます。現在、軽減の認定を受けている人には6月上旬に更新の案内を送りますので、6月30日(火)までに申請してください。

☎介護保険課介護保険班
☎955-1116



i 屋外焼却(野焼き)は
法律で禁止されています

廃棄物の中には、燃やすと悪臭やダイオキシンによる大気汚染が発生し、生活環境に悪影響を及ぼすものがあります。そのため、屋外焼却は「廃棄物の処理及び清掃に関する法律」で、一部の例外（農業のためのもみ殻、あぜ道の草の焼却、河川の草木、地域的な伝統行事、バーベキューなど）を除き禁止されています。

ただし、例外として認められている焼却行為であっても、むやみに焼却してよいというわけではありません。大量の煙や臭いが発生し、「煙たい」「窓が開けられない」「洗濯物に臭いがつく」など、多くの苦情が寄せられており、近隣の生活環境に支障をきたしていることが多く見受けられます。

他人の迷惑になる屋外焼却は絶対に行わないでください。

☎環境課 ☎955-5347

i 固定資産評価審査委員会
委員が決まりました

5人の委員が議会で同意され、市長が選任しました。任期は5月19日から3年間です。

- 青木 一馬(岡山市)
- 野田 崇(桜が丘東4丁目)
- 橋本 信洋(西窪田)
- 津田 典保(沢原)
- 是松 英明(是里)

☎総務課 ☎955-4782

岡山県社会福祉課福祉推進班
011-555-1115
出典：(一財)全日本ろうあ連盟発行
「わたしたちの手話学習辞典」
<https://fd.shop-pro.jp/>

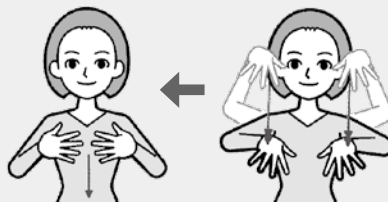
「あじさい」

軽く指を曲げた左手掌の上を右手親指と4指を開閉させて回す。



「レインコート」

指を広げた両手の指先を下に向けてまま上から下へ下ろし、両手5指の指間を広げ、両胸に沿って下ろす。



「雨」

指を広げた両手の指先を下に向けてまま上から下へ下ろす。



梅雨の季節がやってきますね。今回は梅雨にまつわる手話を紹介します。

手話でつながる
「コミュニケーション」の輪

i

国民健康保険税・市県民税(住民税)・森林環境税の納付

国民健康保険税

国民健康保険税は、年税額を8期に分けて納付書または口座振替により納付する方法と、年金から天引きする方法があります。

令和8年度の税額は令和7年中の所得をもとに算定し、通知書を世帯主宛てに6月中旬に発送します。

市県民税(住民税)・森林環境税

6月は、令和8年度市県民税(住民税)・森林環境税の当初課税月です。個人の市県民税(住民税)・森林環境税は令和8年1月1日時点で市内に住居のあった人が課税の対象です。

税額は、令和7年中の所得をもとに算定しています。納付方法は、「給与からの特別徴収」、「公的年金からの特別徴収」、自分で納める「普通徴収」の3通りです。

市税などの納期限内納付にご協力ください。

問 税務課市民税班 ☎955-0951

i

令和8年度 岡山県住宅耐震化セミナー

地震は心配だけど、「工事費が高い」「高齢だから」など、お悩みではありませんか。セミナーでは、耐震化アドバイザーによる解説、住宅耐震化の補助制度や新たにスタートする高齢者向け耐震改修融資などの説明のほか、個別相談もお受けします。

時 7月6日(月) 午後1時～3時30分
(受付:午後0時30分～)

場 南ふれあいセンター 3階ふれあいホール(岡山市南区福田690-1)

申 6月26日(金)までに電子申請、メール、電話

問 岡山県建築指導課
☎086-226-7504



i

令和8年度 所得証明書・所得課税証明書の交付は6月1日から

令和8年度の『所得証明書』や『所得課税証明書』は、「令和7年中の所得」や「令和7年中の所得をもとに課税した市県民税額」を証明するものです。証明書の交付を受けるときは、「年分」や「年度」に十分ご注意ください。

また、『所得証明書』や『所得課税証明書』の所得欄に「課税台帳に記載されていません」や「***」と表記されていることがあります。これは、令和7年中の所得の申告をしていない人で、税務課に所得データがないことを表すものです。「所得が0円です」あるいは「住民税は非課税です」ということを証明するものではありませんのでご注意ください。

なお、交付の申請に来るときは、本人確認書類(マイナンバーカード、運転免許証など)を必ずお持ちください。

問 税務課市民税班 ☎955-0951

i

ひとり親家庭等医療費受給資格者証の更新

18歳未満の児童などを養育している配偶者のいない母子・父子などで、前年の所得税が非課税の人が対象です。資格証の有効期限は6月30日(火)までです。受給資格者証をお持ちの人には更新手続きの案内を送付します。必要書類を添えて申請書を提出してください。(郵送可)

現在非該当の人でも、前年の所得状況により、令和8年7月から該当になる場合がありますので、お問い合わせください。

問 子育て支援課 ☎955-2635

募

いざというときのために
救命処置の知識と技術を

時 6月28日(日) 午前9時～正午

場 消防署北出張所 会議室

対 一般 定 5人程度

申 6月15日(月)までに電話

問 消防本部警防課救急係
☎955-2254



エコプラちゃん
©ヒライユキオ

あか いわ エ コ 通 信

プラスチックは資源に!

私たちが日々使う食品トレーや袋などのプラスチック製容器包装やプラスチック製品は、使い終わった後も、「ごみ」ではなく、大切な資源です。正しい分別を行うことで、新しい製品やエネルギーとして再利用されます。

〈分別〉

汚れをきれいに取り除き、金属やゴムがある場合は、取り外します。

〈中間処理〉

回収されたプラスチック資源は、環境センター内で異物除去・仕分け・圧縮梱包の工程を経て、リサイクル施設へ輸送されます。

〈再資源化〉

輸送されてきた廃プラスチックは細かく粉砕・洗浄・フレーク化され、新しいプラスチック製品に生まれ変わります。

■問い合わせ先/環境課 ☎955-5347



i かわさき夏の子ども 体験教室2026

災害救助体験、医師体験、看護師体験などを通して、医療・福祉に携わる喜びを体験してもらい、医療・福祉分野への興味・関心を高めることを目的に、体験教室を実施します。

時 8月18日(火)・19日(水) 午前9時～正午(小学1～4年生対象)、午後1時30分～4時(小学5年生～中学生対象)

場 川崎医科大学 現代医学教育博物館(倉敷市松島)

対 小・中学生(保護者同伴)

定 各日65人(無料)

申 6月8日(月)午前11時～22日(月)午後4時の間にホームページから

問 川崎学園

☎086-462-1111



i 9月6日(日)実施 税務職員募集

国税庁では、税務職員を募集しています。

受験資格

①令和8年4月1日に高等学校または中等教育学校を卒業した日の翌日から起算して3年を経過していない人および令和9年3月までに高等学校または中等教育学校を卒業する見込みの人

②人事院が①に掲げる人に準ずると認める人

申 6月12日(金)～24日(水)の間にQRコードから

問 広島国税局総務部人事第二課試験研修係

☎082-221-9211

瀬戸税務署総務課

☎086-952-1155



募 求職者支援訓練 受講者募集

雇用保険を受給できない求職者などを対象に、7月～9月に開講するコースの受講者を募集しています。

募集科

事務・デザイン・介護福祉分野など
※開講日、訓練期間(2～6カ月)などは各コースによって異なります。詳しくは、ホームページをご確認ください。

受講料

原則無料(テキスト代などは自己負担)

※一定の要件(収入・資産など)を満たす人に対しては、「職業訓練受講給付金(月10万円+交通費〈所定の額〉)」が支給されるケースがあります。(所定の手続きが必要)

問 ハローワーク和気

☎0869-93-1191



i なつやすみ リハビリのお仕事体験

時 ①7月29日(水) ②7月30日(木)

場 専門学校川崎リハビリテーション学院(倉敷市松島)

内 リハビリ検査体験・治療器具作成など

対 ①小学4～6年生 ②中学生(①②ともに保護者同伴)

定 ①24人 ②12人

申 7月4日(土)までにQRコードから

問 専門学校川崎リハビリテーション学院

☎086-464-1179



i ハンセン病元患者家族に 対する補償金の支給

ハンセン病の隔離政策のもと、元患者家族の被った精神的苦痛を慰謝するため補償金を支給します。秘密は守られますので、まずは相談窓口へご相談ください。

期 令和11年11月21日(水)

問 厚生労働省 補償金相談窓口

☎03-3595-2262

交通安全標語募集中!

交通安全意識の普及高揚を図るため、交通安全標語を募集します。

■内容／交通安全に関する標語

■部門／幼児の部、小学校低学年の部、小学校高学年の部、中学校の部、一般の部(高校生以上で市内在住・在勤の人)

■応募用紙／くらし安全課、各支所市民生活課窓口、市ホームページに掲載

■応募期限／7月31日(金) ■注意事項／出品は1人1作品まで

■その他／応募者全員に参加賞があります。また、部門ごとに「赤磐市長賞」「赤磐市議会議長賞」「赤磐警察署長賞」を決定します。受賞作品は広報あかいわ、市ホームページで公表し、さまざまな交通安全啓発に活用します。

■問い合わせ先／くらし安全課 ☎955-2650



二十歳の集いの開催と 実行委員募集

令和9年赤磐市二十歳の集いを開催します。

対象者には、11月下旬にご案内します。また、現在は市外在住で、赤磐市で開催する式典に参加を希望する場合は社会教育課までご連絡ください。

■日時／令和9年1月10日(日)

■対象／平成18年4月2日から平成19年4月1日までに生まれた人

◎二十歳の集い実行委員を募集します！

市では、実行委員が中心となって、二十歳の集いの企画・運営を行っています。二十歳の集いの運営に、実行委員として参加してみませんか。友達と一緒に応募も大歓迎です。

■内容／二十歳の集いの進行・運営(当日の受付・司会・謝辞など)。企画・運営の打ち合わせのため、5回程度の実行委員会を行います。

■募集人数／15人程度

■申込期限／6月26日(金)

■問い合わせ先

・教育委員会社会教育課人権社会教育班

☎(0855)077803



障害者医療費受給資格者証の更新

■対象／身体障害者手帳1級・2級・3級所持者・療育手帳所持者(65歳以上で新たに対象要件に該当した人は除く)および精神障害者保健福祉手帳1級所持者(65歳以上で新たに手帳を取得した人は除く)。ただし、所得制限があります。

■更新手続き

有効期限が令和8年6月30日までの受給資格証をお持ちの人で、令和8年7月1日以降も該当の人には、6月下旬に新しい受給資格証をお送りしますので、7月1日からお使いください。なお、令和8年度の住民税の申告をまだしていない人は、必ず申告してください。

また、次の①～③のいずれかに該当する人は、6月5日(金)までに手続きを行ってください。

- ①対象者で、まだ受給資格者証の交付申請をしていない場合
- ②受給資格者が加入している医療保険に変更があり、まだ変更の届け出をしていない場合
- ③受給資格者の加入している医療保険の被保険者と受給資格者の世帯員が、16歳以上19歳未満(平成19年1月2日～平成22年1月1日に生まれた人)の控除対象扶養親族を有する場合

■手続きに必要なもの

- ・保険者から発行される資格確認書、またはマイナポータル健康保険証資格情報画面*
- ・個人番号(マイナンバー)の分かるもの*

*受給対象者も含む受給対象者と同じ医療保険に加入しているものおよび住民票上の世帯全員のものがが必要です。
*代理人が申請する場合は、受給者のマイナポータルにログインすることができないため、画面を印刷したものを提示してください。

- ・③に該当する人の「16歳以上19歳未満の控除対象扶養親族に関する申立書」

■提出先／社会福祉課、各支所市民生活課

●問い合わせ先／社会福祉課福祉推進班 ☎955-1115



6月から「けんしん」が始まります!

けんしんを受けることで、病気の早期発見・早期治療につながります。
ご自身の健康のために定期的にけんしんを受けましょう。



●けんしんの種類

子宮頸がん検診、乳がん検診、肺がん・結核検診、大腸がん検診、胃がん検診、
前立腺がん検診、肝炎ウイルス検査、赤磐市国保特定健康診査、歯科けんしん、後期高齢者健診

●歯科けんしん(個別けんしんのみ)

市では、定期的に歯科医院での検診を受けていない人の割合が多いことや国民健康保険加入者の歯科医療費が高いことが課題となっています。いつまでも食事や会話を楽しむために歯科けんしんを受けましょう。

名称	内容	対象(※年度末年齢)
20歳のデンタルアップグレード	歯科検診、クリーニング	20歳
大人のためのデンタルチェック	歯科検診、ブラッシング	30歳、40歳、50歳
おしゃべり現役パスポート	歯科検診、口腔機能健診	60歳、70歳、76歳、80歳

※詳しくは、対象者へ送付されるはがきをご確認ください。

●後期高齢者健診(個別けんしんのみ)

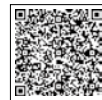
健康管理・生活習慣病予防のために健康診査を実施します。

▶対象：後期高齢者医療制度の加入者(後期高齢者で令和8年6月1日時点で75～84歳の人、85歳以上で過去2年間にこの健診を受けた人に通知を送っています。ただし、長期入院者や施設入所者には通知していません。)

▶検査項目：問診、身体計測、血圧測定、血液検査、尿検査、内科診察

※通知が届かなかった人で健診希望の人は、お問い合わせください。

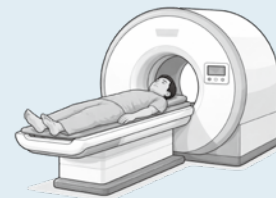
◎実施期間、対象年齢、料金、受診方法、注意事項など詳しくは、広報あかいわ6月号と同時配布の「けんこうガイド」または市ホームページをご確認ください。



●問い合わせ先/健康増進課 ☎955-1117

～あなたの脳は健康ですか?～

佐伯北診療所から脳ドックのご案内



佐伯北診療所では、高精度のMRI装置による画像診断を行っています。脳卒中や認知症の予防、脳腫瘍や動脈瘤などの早期発見のためには脳ドックが極めて有効です。脳卒中は前触れなく発症し、重い後遺症が残ることや死に至ることもある病気です。何も起きていない今だからこそ積極的に脳ドックを受けましょう。

●脳ドックで見つかる病気の例

- ・未破裂脳動脈瘤(脳の動脈がコブ状に膨らむ病気で、破裂すると生命に関わる可能性があります)
- ・かくれ脳梗塞(脳の細い血管が詰まる病気です。放置すると脳卒中の発症リスクが高まります)

●脳ドックを受けたほうがよい人

- ・高血圧や糖尿病など生活習慣病がある
- ・中性脂肪やコレステロール値が高い
- ・飲酒、喫煙をする
- ・親族に脳梗塞や脳出血などの病気にかかった人がいる
- ・40歳以上で脳ドックを受けたことがない

●脳ドックの流れ・料金

- ・検査予約：来所または電話で検査予約
- ・検査当日：問診票記入 → 更衣 → 検査(所要時間約60分) → 診察予約 → 会計(13,300円)
- ・結果説明：滝澤貴昭医師(岡山東部脳神経外科理事)による結果説明(後日・予約制)

〈注意事項〉

すでに脳疾患の診断を受けている場合や頭痛、めまいなどの症状がある人は保険診療の対象になりますので、かかりつけ医に相談してください。検査の詳細については、電話でご確認ください。



●問い合わせ・申し込み先/佐伯北診療所 ☎954-2032

5月29日から大雨警報などの名前が新しくなります



気象庁が発表する大雨警報などの防災気象情報は、災害時に避難の判断をする上で非常に重要な情報ですが、これまでの情報は避難するタイミングが分かりづらいという課題がありました。そこで、防災気象情報が大きく見直され、新しくレベル付きで発表されるようになり、皆さんの避難するタイミングが分かりやすくなります。

■新しい防災気象情報の情報体系とその名称

	河川氾濫 1級河川などの大河川の氾濫	大雨 低地の浸水や大河川以外の氾濫	土砂災害 急傾斜地のがけ崩れや土石流	高潮 海水面の上昇や波の打上げによる浸水	(警戒レベルごとの) 住民がとるべき行動
警戒レベル5相当	レベル5 氾濫特別警報	レベル5 大雨特別警報	レベル5 土砂災害特別警報	レベル5 高潮特別警報	命の危険 直ちに安全確保!
〈警戒レベル4までに危険な場所から かならず避難!〉					
警戒レベル4相当	レベル4 氾濫危険警報	レベル4 大雨危険警報	レベル4 土砂災害危険警報	レベル4 高潮危険警報	危険な場所から全員避難
警戒レベル3相当	レベル3 氾濫警報	レベル3 大雨警報	レベル3 土砂災害警報	レベル3 高潮警報	避難に時間を要する人は早めに避難、避難の準備など
警戒レベル2	レベル2 氾濫注意報	レベル2 大雨注意報	レベル2 土砂災害注意報	レベル2 高潮注意報	避難行動を確認(避難場所や避難ルート、避難のタイミングなど)
警戒レベル1	早期注意情報				災害への心構えを高める

●問い合わせ先/くらし安全課 ☎955-2650

ひとりで抱え込まないで…

赤磐市くらし・しごと
応援センター

「あすてらす」
利用案内

生活や仕事、家計でお困りの人の支援を行う相談窓口です。お困りごとがありましたら、まずはご相談ください。



あなたに合った支援を一緒に考えサポートします

生活のサポート

- 家賃相当額の支給
- 宿泊場所の提供
- 住まい探しの支援
- 食料や日用品の提供



部屋探しに困っている



なかなか仕事が見つからない

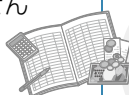
仕事のサポート

- ハローワークなどへの同行
- 求人情報の提供
- 就労体験・訓練



家計のサポート

- 家計に関する相談支援
 - 給付・貸付制度のあっせん
 - 家計専門相談
- 〈日時〉奇数月の第3水曜日 午後1時30分～3時
〈場所〉山陽総合福祉センター



家計管理が上手くいかない



社会に出るのが怖い

こんなことで困っていませんか?

ひきこもりのサポート

- 当事者の居場所活動
〈日時〉毎月第2・4金曜日 午後1時30分～4時
※場所などの詳細はお問い合わせください。
- ひきこもり家族教室
〈日時〉6月、9月、12月、3月 第3水曜日 午後2時～4時
〈場所〉山陽総合福祉センター
- 当事者の体験・訓練活動



※各事業を利用するときは、利用条件がありますので、詳しくはお問い合わせください。
※食品の寄付を募集しています。ご家庭で余っている食品がありましたら、ご提供ください。

赤磐市くらし・しごと応援センター「あすてらす」(社会福祉事務所内)

☎955-0552 相談無料・秘密厳守

「周術期等口腔機能管理」を知っていますか？

病院で全身麻酔の手術前に歯医者に行くと言われたことはありませんか。今から10年ほど前に、がんなどの治療前に歯科医を受診することが重要とされ、保険診療で行えるようになりました。

「周術期等口腔機能管理」は、がんなどに係る手術、放射線治療、化学療法もしくは緩和ケアを実施する医療機関が歯科に依頼し、できるだけ口腔内細菌による合併症や誤嚥性肺炎などのトラブルなしに円滑に治療するためにを行います。

病院で手術を行う前に口の中をきれいにすることにより、術後の肺炎予防や入院日数の短縮につながります。全身麻酔のときは、挿管チューブを口から入れることが多く、動いている歯があると脱落することがあります。

そのため、手術前に動揺歯の固定やマウスピースを作成することにより、手術のときに歯が抜けるリスクを減らします。

さらに化学療法では、口内炎や粘膜炎ができることがあります。治療前や治療後に歯科医師が口腔内をきれいにすることにより、口内炎や粘膜炎がなるべくできなくする、もしくはできても重症にならないことを目的に行います。

以上のように、周術期口腔機能管理は重要です。普段から歯の定期検診を行い、健康な口腔状態を保つことを心がけてください。



6月23日から29日は男女共同参画週間 「誰でも、どこでも、自分らしく」

性別にかかわらずなく、人権を尊重しつつ喜びも責任も分かち合う、男女共同参画社会の形成に向け、6月23日から29日までを「男女共同参画週間」としています。

男女共に自らの個性と能力を最大限に発揮できる社会を実現していきましょう。

配偶者・パートナーからの暴力で悩んでいませんか？

配偶者・パートナーからの暴力(DV)・ドメスティック・バイオレンス)に関する相談件数は、年々増加しています。DVは犯罪となる行為です。ひとりで悩まず、まずはご相談ください。

〈身近な相談窓口〉

◆ 配偶者暴力相談支援センター

・岡山県女性相談支援センター

☎086(235)6060

月曜～金曜日

午前9時～午後4時30分

・岡山県男女共同参画推進センター

(ウイズセンター)

☎086(235)3310

火曜～土曜日

午前9時30分～午後4時30分

◆ DV相談+プラス)

☎0120(279)8899

24時間受付

◆ DV休日電話相談

・社会福祉法人クムレ

☎086(441)1899

日曜・祝日・年末年始

午前9時30分～午後4時30分

◆ 男性相談員による男性のための

電話相談

・岡山県男女共同参画推進センター

(ウイズセンター)

☎086(221)1270

毎月第2、4土曜日

午後1時30分～4時30分

※各警察署でも相談を受け付けています。緊急時は110番へ。

●6月の休日当番医 (診療時間 9:00~17:00 ※休憩時間あり)

7日(日)	うえの内科小児科医院	☎956-0505
	吉井医院	☎955-5515
14日(日)	あかいわ☆瀬戸休日内科診療所	☎955-0393
	ひらた整形外科	☎956-0700
21日(日)	あかいわ☆瀬戸休日内科診療所	☎955-0393
	あまの耳鼻咽喉科医院	☎955-8191
28日(日)	熊山診療所	☎995-1251
	石原医院	☎086-952-0162

※■は、公益社団法人赤磐医師会管内の岡山市東区瀬戸町地域にある医療機関です。当番医については5月1日現在です。受診する場合は、あらかじめ確認してください。最新の情報は、市ホームページをご覧ください。

<問い合わせ先> 健康増進課 ☎955-1117



あかいわ健康・急病
相談ダイヤル

(フリーダイヤル) い い わ み よ う よ
0120-118-384

経験豊富な看護師・保健師などが健康に関する相談に、24時間年中無休で、きめ細かくアドバイスします。

※プライバシーは厳守されるシステムになっていますので、安心してご相談ください。

※携帯電話、PHSからの通話は可能ですが、非通知設定の電話、公衆電話からの相談は受けることができませんのでご注意ください。

●この電話健康相談に関する問い合わせ先
健康増進課 ☎955-1117

●今月の相談 (相談は無料で秘密は堅く守られます)

相談内容	日 時	場 所	問い合わせ先
無料法律 ※要予約 岡山弁護士会所属弁護士 奥田 哲也・三好 英宏	6月5日(金) 午後1時~4時	山陽産業会館 2階ふるさと交流室	協働推進課 ☎955-1114
巡回無料法律 ※要予約 岡山弁護士会所属弁護士 大山 知康	6月12日(金) 午前10時~午後3時	吉井会館 農事実習室	吉井支所市民生活課 ☎954-1183
なやみごと(人権) 相談員…人権擁護委員 行政 相談員…行政相談委員	6月2日(火) 午前10時~正午	赤坂健康管理センター 1階相談室	赤坂支所市民生活課 ☎957-2226
	6月3日(水) 午後1時~3時	山陽産業会館 2階ふるさと交流室	協働推進課 ☎955-1114
	6月5日(金) 午前10時~正午	熊山総合センター ほほえみ 2階会議室2	熊山支所市民生活課 ☎995-1214

●6月の税を期限内に納めましょう

市 県 民 税	1 期
国 民 健 康 保 険 税	1 期
介 護 保 険 料	1 期

※期限は6月30日まで

●赤磐市の人口 (2026年5月1日現在)

人 口	41,888 人 (-34)
男 性	20,065 人 (-32)
女 性	21,823 人 (-2)
世帯数	18,962 世帯 (+7)

※()は4月1日との差

●今月の標語

人権啓発
それいいね みとめあえたら すてきだね
交通
わたります! てをあげアピール おうたんほうどう

●2026年4月赤磐市火災・救急発生状況

※()は2026年の累計

	火 災 別				計	救 急 別				計
	建物	林野	車両	その他		交通	急病	一般	その他	
本署	0 (1)	0 (0)	0 (0)	0 (7)	0 (8)	2 (17)	68 (284)	23 (81)	26 (92)	119 (474)
東出張所	0 (1)	0 (1)	0 (0)	0 (3)	0 (5)	3 (14)	22 (111)	14 (32)	11 (41)	50 (198)
北出張所	0 (0)	0 (1)	0 (0)	0 (1)	0 (2)	2 (7)	17 (77)	3 (14)	3 (9)	25 (107)
計	0 (2)	0 (2)	0 (0)	0 (11)	0 (15)	7 (38)	107 (472)	40 (127)	40 (142)	194 (779)

●2026年3月赤磐市内交通事故発生状況(概数) (赤磐警察署調べ)

	人身件数	死亡者数	重傷者数	軽傷者数
2026年3月中	6	0	2	6
2025年3月中	7	0	3	4
増 減	-1	0	-1	2
2026年3月末	9	0	3	8
2025年3月末	14	0	4	12
増 減	-5	0	-1	-4

6月	健診・定期救急講習	各施設の休館日／交通啓発日
1 月	●女性がん検診(熊山地域)	㊦山陽郷土資料館
2 火	●女性がん検診(山陽地域)	
3 水	●女性がん検診(熊山地域)	㊦桜が丘出張所
4 木	●女性がん検診(山陽地域)	
5 金	●女性がん検診(山陽地域)	
6 土		㊦桜が丘出張所
7 日		
8 月	●育児相談(要予約) (会場:山陽保健センター／受付9:40~10:00)	㊦山陽郷土資料館
9 火	●1歳6か月児健康診査 (会場:山陽保健センター／受付12:30~12:50)	
10 水	●2歳6か月児歯科健診 (会場:山陽保健センター／受付12:30~12:50)	㊦桜が丘出張所 ★交通安全日 ★交通事故・交通違反ゼロの日
11 木	●3歳児健康診査 (会場:山陽保健センター／受付12:30~12:50)	
12 金	●女性がん検診(赤坂地域)	★犯罪ゼロの日
13 土		㊦桜が丘出張所
14 日		
15 月	●女性がん検診(山陽地域)	㊦山陽郷土資料館
16 火	●女性がん検診(山陽・熊山地域)	
17 水	●女性がん検診(熊山・吉井地域)	㊦桜が丘出張所
18 木	●女性がん検診(山陽地域)	
19 金	●女性がん検診(吉井地域)	
20 土		㊦桜が丘出張所 ★交通事故・交通違反ゼロの日
21 日		
22 月	●肺がん・結核検診、大腸がん検診(赤坂地域)	㊦山陽郷土資料館
23 火	●乳児健康診査 (会場:山陽保健センター／受付12:40~13:00) ●肺がん・結核検診、大腸がん検診(赤坂・吉井地域)	
24 水	●肺がん・結核検診、大腸がん検診(山陽・熊山地域)	㊦桜が丘出張所
25 木	●肺がん・結核検診、大腸がん検診(吉井地域)	★交通安全日
26 金	●肺がん・結核検診、大腸がん検診(山陽地域)	
27 土		㊦桜が丘出張所
28 日	●定期救急講習(消防署北出張所 会議室／9:00~12:00)	
29 月	●肺がん・結核検診、大腸がん検診(山陽地域)	㊦山陽郷土資料館
30 火	●肺がん・結核検診、大腸がん検診(山陽・熊山地域)	★交通事故・交通違反ゼロの日

桜が丘いきいき交流センターは設備改修工事のため、7月31日まで休館します。

★育児相談の予約&健診日の変更はアプリ「あかいわ子育てナビ」の「赤磐市子育て予約サポート」からできます。ご活用ください!



iOS版



Android版

◇令和8年度の健診日程・対象などについては、市ホームページをご確認ください。



市HP



スポーツ大会・イベントの情報

市内で開催された大会の結果、イベントの参加者募集告知、
全国大会の出場者などをお知らせします。
詳細や不明な点などはお問い合わせください。

≫≫ 全国大会出場

※全国大会出場の紹介は、本人の申し出により掲載しています。
所属・学年は開催時のものです。〈敬称略〉

■ 第46回全国少年柔道大会

〈和柔道クラブ〉

- ・山陽東小学校6年
小野 敦聖

≫≫ お知らせ

■ 赤磐市スポーツ安全教室

- 日時／6月7日(日) 午前9時30分～11時30分
- 場所／山陽ふれあい公園 フィットネスアリーナ
- 内容／成長期における運動能力アップ、スポーツ活動中の傷害予防
- 講師／伊藤 亮輔 (IPU・環太平洋大学 競技スポーツ科学科 講師)
- 対象／スポーツ指導者、保護者、その他興味がある人は誰でも
- 参加費／無料
- 共催／赤磐市スポーツ少年団、赤磐市スポーツ協会
- 申込方法／QRコードから
- 問い合わせ先／社会教育課



■ ファミリースポーツまつり

親子で楽しく運動しよう♪

- 日時／7月4日(土) 午前10時～正午
- 場所／山陽ふれあい公園
- 内容／空き缶つみあげ、パラシュットなど
- 参加費／無料
- 申込方法／QRコードから
- 申込期限／6月26日(金)(当日参加可)
- 問い合わせ・申し込み先／社会教育課



≫≫ お知らせ

■ ジュニアグラウンド・ゴルフ教室

青空の下、グラウンド・ゴルフを楽しんでみませんか。

- 日時／7月20日(月・祝) 午前8時30分～11時30分
- 場所／赤磐市グラウンド・ゴルフ場
- 対象／市内小学生とその家族
- 参加費／無料
- 申込方法／QRコードまたは電話
- 申込期限／6月30日(火)
- 問い合わせ・申し込み先／社会教育課



■ 全国大会出場者の紹介

全国大会などの出場者情報や大会結果を本人の申し出により紹介します。激励金の対象にならない大会出場についても紹介します。社会教育課までお申し出ください。

■ 赤磐市スポーツ激励金

市内在住の人で、地区予選(岡山県予選または中国地区予選)などを勝ち抜いて全国大会以上の規模の大会に出場する場合、赤磐市スポーツ激励金交付要綱に基づき、激励金を交付します。(年度中に1回を限度)

■ 申請書類

- ・申請書
- ・添付書類
- ①出場する大会の要項
- ②出場する大会の参加申込書(写)など
- ③大会出場が決まった大会の結果が分かるもの(新聞記事、賞状など)

■ 提出期限／大会出場までに提出してください。

■ 提出先／社会教育課



● スポーツ施設に関する情報

スポーツ施設の利用案内およびスポーツ教室・講座の紹介については、各施設のホームページをご覧ください。



山陽ふれあい公園HP



吉井B&G海洋センターHP

スポーツ施設に関する情報はQRコードからアクセスしてね!





公民館講座のご案内



- 講座の受け付けは、各館とも午前9時からです。(電話での申し込み可)
- 各館の休館日は水曜日です。(西山公民館は火曜日、赤坂・笹岡公民館は木曜日です)
- 詳しくは各館にお問い合わせください。 ● 材料費の必要な講座は、参加費に含んでいます。

場 所	講 座 名	内 容
中央公民館 下市337 ☎955-0069	あかいわふるさと探検隊(2回目) 「夏の昆虫とカエルみつけ」 ◇講師…橋本智明さん(県自然保護推進員)	■ 日時/6月7日(日) 午前10時～正午 ■ 集合場所/千光寺 駐車場 ■ 対象/幼児～一般(小学3年生以下は、保護者同伴) ■ 定員/20人(保護者含む) ■ 参加費/一家族100円
西山公民館 西中220-1 ☎955-0777	お菓子作り教室 シュークリームを作りましたよ ◇講師…阿部千枝子さん	■ 日時/6月27日(土) ①午前9時～正午②午後1時～4時 ■ 対象/一般 ■ 定員/各6人 ■ 参加費/1,000円 ■ 申込開始日/6月1日(月) ※①午前の部は初めての人を優先します。
赤坂公民館 町苅田507 ☎957-2211	スマホ教室「スマホ体験・ステップ1」 ◇講師…スマホアドバイザー	■ 日時/6月10日(水) 午前10時30分～正午 ■ 対象/一般 ■ 定員/15人 ■ 申し込み/受け付け中
	たんぼぼの会 (七夕の制作、リトミックなど) ◇講師…大坂叔司子さん、大森哉絵さん	■ 日時/6月24日(水) 午前10時～11時 ■ 対象/1歳～就学前の親子 ■ 定員/15人 ■ 参加費/100円 ■ 申込期限/6月19日(金)
熊山公民館 松木621-1 ☎995-1360	元気モリモリ講座「調理教室」 ◇講師…健康増進課管理栄養士	■ 日時/6月10日(水) 午前10時～午後1時 ■ 場所/熊山総合センター 調理実習室 ■ 対象/原則60歳以上 ■ 定員/20人 ■ 参加費/200円 ■ 申し込み/受け付け中
	わんぱくアドベンチャー 「熊山駅周辺のゲンジボタル・ヒメボタル見つけ♪」 ※雨天中止 ◇講師…橋本智明さん(県自然保護推進員)	■ 日時/6月13日(土) 午後7時～8時30分 ■ 集合場所/熊山駅 駐車場(白陵高校側) ■ 対象/幼児～一般(保護者同伴) ■ 定員/20人 ■ 申し込み/受け付け中
	スマホ教室「スマホ体験・ステップ2」 ◇講師…スマホアドバイザー	■ 日時/6月16日(火) 午前10時30分～正午 ■ 場所/くまやまふれあいセンター 1階会議室 ■ 対象/一般 ■ 定員/20人 ■ 申し込み/受け付け中
	ドキドキ講座 「野鳥とモリアオガエル」(奥吉原林道) ※雨天中止 ◇講師…山田勝さん(県自然保護推進員)	■ 日時/6月20日(土) 午前9時～11時 ■ 集合場所/奥吉原林道 側道 ■ 対象/幼児～一般 ■ 定員/20人 ■ 申し込み/受け付け中
	元気モリモリ講座「初心者ヨガ」 ◇講師…井上初美さん(ヨガティーチャー)	■ 日時/6月23日(火) 午前10時～11時30分 ■ 場所/くまやまふれあいセンター 多目的ホール ■ 対象/原則60歳以上 ■ 定員/20人 ■ 申し込み/受け付け中
	元気モリモリ講座「簡単リハビリ体験」 (きょうからできる転倒予防) ※個別相談タイム有 ◇講師…熊山診療所理学療法士	■ 日時/6月23日(火) 午後1時30分～3時 ■ 場所/くまやまふれあいセンター 会議室 ■ 対象/原則60歳以上 ■ 定員/20人 ■ 持ち物/動きやすい服装、タオル、飲み物 ■ 申し込み/受け付け中
吉井公民館 周匝136-1 ☎954-1379	シーガルズと一緒に健康料理教室 「運動できる体をつくる～筋力UP・疲労回復メニュー～」 ◇講師…健康増進課管理栄養士	■ 日時/6月17日(水) 午前10時～午後1時 ■ 場所/吉井会館 1階栄養指導室 ■ 対象/一般 ■ 定員/12人 ■ 参加費/500円 ■ 持ち物/エプロン、三角巾、筆記用具 ■ 申込期限/6月10日(水)
	スマホ講座「スマホで健康管理」 ◇講師…携帯電話会社社員	■ 日時/6月24日(水) 午前10時30分～正午 ■ 場所/ライフプラザ吉井 2階視聴覚研修室 ■ 対象/一般 ■ 定員/20人

読者の 広場

◎秘書広報課 ☎(955)4770

このコーナーでは
皆さんからの投稿を
お待ちしております。
8月号は6月18日休が
記事の締め切りです。



赤磐市マスコットキャラクター
あかいわももちゃん

催し フルート五重奏の調べ

赤磐音楽友の会が赤磐市の音楽文化向上を図るために開く演奏会です。今回は、フルート・ソロイストOKAYAMAの皆さんによるフルート五重奏です。

- 日時／6月28日(日)午後2時～
- 場所／中央公民館
- 入場料／1500円(中学生以下無料)
- 出演／柴田真梨子、野崎めぐみ、三尾奈緒子、立石佳那、岡城絵梨菜
- 曲目／「5本のフルート協奏曲」(ポワモルティエ)、「きらきら星変奏曲」(モーツァルト)、「猫」(ヘルトミュー)、「やえすり鳥」(古松隆) ほか
- 問い合わせ先
有馬 ☎0900(20005)7254

催し エコキャップ回収 ご協力をお願い

ご家庭や地域で集められたキャップ(ペットボトルのフタ)の回収イベントを開催します。先着20人に、ポトスの鉢をプレゼントします。

- 日時／①7月25日(土)②10月24日(土)
午前10時～11時(時間は全て共通)
- 場所／中央図書館入口前
- 主催／エコキャップボランティア「一歩一会」(代表：市場)

問い合わせ先

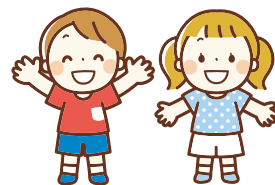
- ・あかいわボランティアセンター
(赤磐市社会福祉協議会内)
☎(955)88877

◇ボランティア活動のメンバー募集中

催し 乳幼児向け人形劇の鑑賞会 「むくくのさんぽ」さんびきのこぶた

やさしい音や動きで、乳幼児が楽しめるよう工夫されたプロによる人形劇です。

- 日時／6月8日(月)
午前10時30分～11時15分
(受付：午前10時15分～)
- 場所／赤坂健康管理センター
多目的ホール
- 参加費／一家族1000円
- 対象／0～5歳
- 出演／人形劇団クラフルテ
- 申込方法／QRコードから
- 主催・問い合わせ先
(特非)赤磐子どもNPOセンター
☎086(956)3700



投稿 赤坂短歌教室

春風に誘はれ履けるスカート心地よさを知りし小一の我 …… 清野由紀子
 自転車はお古でいとふ孫のため「二代目自転車」修理に出したり …… 時本由美子
 驚なるか野原に降りて羽広ぐ清々しきよ墓参帰りに …… 納所百合美
 夜の間に降りしか雨の恵みあり広場の桜も咲きそむるはや …… 若林 美苗
 快晴の早朝の空は清々しく深呼吸して背伸びをしたり …… 小野ツルコ
 茎伸ばし花も開きし露の晝かまはず摘みて落味噌作りぬ …… 刈田 順子
 月に一度の写経会休みて般若心経を写しあるなり心鎮めて …… 羽原 清子
 一段と明るく感ずる今日の陽ざし転院決定の知らせを受けて …… 内藤 幹江
 「死にみやげ」となるやならずや「滴一滴」書きつしノート二十六冊 …… 金谷 初恵

白梅俳句会

北 信濃 小 さ き 城 下 の 土 雞	凡 庸 を 大 事 に 守 り て 蓬 餅	蜷 汁 一 口 吸 へ ば 幼 な じ み	褒 め 言 葉 あ れ こ れ 用 意 春 句 会	紙 風 船 祖 母 と 幼 の ポ ー ン と ポ ン	待 春 や 撫 で つ つ 巡 る 石 仏	お 守 り を 胸 に 巢 立 つ 子 風 光 る	ふ ん は り と 部 屋 を 訪 ふ 人 春 連 れ て	紅 梅 の 八 重 に 開 き し 宮 参 り	何 守 る 鴨 の 円 陣 ぐ る ぐ る と	用 水 や 春 の 息 吹 に 流 れ け り	飯 炊 き に 追 は る る 鯺 番 屋 か な	余 寒 あ り 能 楽 堂 の 床 板 に	開 け 放 ち 春 色 招 く 里 の 家	旧 仮 名 を 守 る 俳 諧 銀 縷 梅	春 告 鳥 鎮 守 の 磴 の 中 程 で	回 送 の 電 車 の 灯 り 春 の 雪	春 告 草 な ん だ つ た か な 守 秘 義 務 は	夜 上 り の 雫 き ら め く 沈 丁 花	如 月 や 地 蔵 の 首 に 赤 い 布	水 底 の 影 も 尾 を 振 る 春 の 鯉	
……	……	……	……	……	……	……	……	……	……	……	……	……	……	……	……	……	……	……	……	……	……
吉 岡 文 子	矢 吹 千 恵 子	森 本 宏	三 宅 陽 陽 空	南 の ぼ る	藤 澤 幾 子	林 佳 子	能 勢 美 意 子	新 坂 さ くら	中 尾 か す み	椿 晃	千 葉 ま り も	高 山 嘉 子	高 本 徳 子	杉 原 穰	小 林 美 鈴	国 方 一 航	尾 形 松 子	押 目 光 世	今 川 千 代	大 倉 白 帆	

市役所のお仕事紹介

政策推進課

政策推進課では、主に市の全ての計画の基本となる「総合計画」に基づき、市政運営の方向性を定め、市の将来に関わる各種施策の企画や進捗管理を行っています。

皆さんの生活に欠かせない市民バスの利用や移住、空き家に関する相談窓口など、業務は幅広い分野にわたります。

また、他の市町や民間企業と連携協力することで、皆さんの生活に関わるサービスの向上に取り組んでいます。

市役所には、さまざまな部署(業務)があります。

ここでは、皆さんに各部署(課)の仕事内容を紹介します。

職員の声

私は公共交通の担当として、市民バスが毎日安全に、そして時間通りに運行できるよう運行管理を行っています。

地域の皆さんの大切な移動手段であるバスを、将来にわたって維持していくためには、一人でも多くの人にご利用いただくことが何よりの力になります。「乗り方が分からない」「時刻表の見方が難しい」といった不安があれば、いつでもお気軽にご相談ください。バスをより身近に感じ、便利に使っていただけるよう、これからも一生懸命取り組んでまいります。



Event Calendar 6月

●中央図書館

絵本はともだち 毎週水曜日 午前10時30分～11時
おはなしかい 7日(日)・14日(日) 午前11時～11時30分

●赤坂図書館

ブックンのおはなしかい 6日(土) 午前11時～11時30分
ちいさなおはなしかい 10日(水) 午前11時～11時20分

●熊山図書館

なかよしタイム 4日(木) 午前10時～正午
おはなしのおへや 20日(土) 午前11時～11時30分

●吉井図書館

おはなしかい 7日(日) 午後2時～4時
えほんのじかん 9日(水) 午前10時～正午

図書館通信

LIBRARY NEWS

市立図書館の利用案内・開催イベント紹介

各図書館利用案内

<開館時間>

- 中央図書館…午前10時～午後6時(木曜日は午後7時まで)
- 赤坂・熊山・吉井図書館…午前10時～午後6時

<問い合わせ先>

- 中央図書館……………☎955-0076
- 赤坂図書館……………☎957-2212
- 熊山図書館……………☎995-1273
- 吉井図書館……………☎954-9200



中央図書館
Facebook

<6月の休館日>

日	月	火	水	木	金	土
	1	2	3	4	5	6
7	8	9	10	11	12	13
14	15	16	17	18	19	20
21	22	23	24	25	26	27
28	29	30				

※青色のマスが休館日です。



赤磐市図書館
Instagram



絵本の読み聞かせ講座

要申込

子どもたちの成長に欠かすことのできない絵本について、大切さや読み聞かせのコツなどを幅広く学びます。

■内容・日時

- ①〈上級編〉おはなしかいで読み聞かせ、絵本の選書
6月28日(日) 午前10時30分～正午
- ②〈家庭編〉家庭での読み聞かせ
7月26日(日) 午前10時30分～11時30分

■場所／中央図書館 多目的ホール

■講師／石原 恵以子さん(絵本専門士・岡山市立小学校学校司書)

■定員／各回30人(先着順) ■参加費／無料

■その他／家庭編のみ託児あり(先着5人)

◇5月27日(水)午前10時から、中央図書館で受け付け開始(電話可)



IPU・学生による健康運動教室

要申込

IPUから学ぶ～みんなで、「I」いいね
「P」パワーアップ「U」運動!～

学生との交流を楽しみながら、軽い運動や脳トレをしてみませんか。

■内容・日時

- ①パラリンピックの競技を体験しよう
～ボッチャ&座位バレーボール～
6月23日(水) 午後1時～2時30分
- ②勝利の栄光を掴むのは?! チーム対抗シニア運動会
7月7日(水) 午後1時～2時30分

■場所／中央図書館 多目的ホール

■講師／IPU・環太平洋大学健康科学科の学生の皆さん

■定員／各回20人(先着順) ■参加費／無料

■持ち物／タオル、飲み物 ■服装／動きやすい服装と靴

◇5月26日(火)午前10時から、中央図書館で受け付け開始(電話可)

※申し込みは各回それぞれ受け付けします。



きらり☆しあた一映画上映会(大人版)

要申込

「デュオ 1/2のピアニスト」(109分)

双子の姉妹クレールとジャンヌは、幼い頃からピアノに情熱を注ぎ、父親の厳しい指導を受け、名門カールスルーエ音楽学院に入学する。二人は練習に励むが…。実在する双子の天才ピアニスト、ブレネ姉妹の数奇な運命と人生を描く。

■日時／6月20日(土) 午後2時～

■場所／中央図書館 多目的ホール

■定員／50人(先着順) ■参加費／無料

◇6月2日(火)午前10時から、中央図書館で受け付け開始(電話可)



蜜ろうラップ作り

要申込

天然のワックス「蜜ろう」を使って食品ラップを作ってみませんか。洗って繰り返し使える優れものです。小さなSDGsをぜひ体験してください。

■日時／6月21日(日) 午後3時～4時

■場所／くまやまふれあいセンター 会議室(熊山図書館1階)

■講師／猪野 加奈子さん

■対象／小学生～一般(小学生は保護者同伴)

■定員／8人(先着順) ■参加費／無料

◇5月26日(火)午前10時から熊山図書館で受け付け開始(電話受け付けは午後1時から)

TOWN TOPICS

タウン・トピックス

このコーナーでは、区・町内会からの記事と写真を募集しています。8月号は6月18日(休)が記事の締め切りです。

交通ルール 守って笑顔 晴れの国

春の交通安全県民運動

4月6日から15日まで春の交通安全県民運動が実施され、6日には中央図書館で出発式を行いました。岡山県立瀬戸高等学校書道部による書道パフォーマンスで盛大に開会し、交通安全宣言を行いました。

式の後、岡山県警白バイ・パトカーを先頭に街頭啓発に出発しました。引き続き、ドライバーや歩行者の皆さんは、交通安全を心がけましょう。



赤磐市の発展のために

企業版ふるさと納税

3月12日、株式会社キャットアイから企業版ふるさと納税の寄附をいただき、感謝状を贈呈しました。キャットアイからの寄附は今年で6回目です。

いただいた寄附は、健康増進や観光振興の取り組みに活用させていただきます。



3月23日、株式会社ミザールテックから、天体望遠鏡4台を寄附していただきました。

いただいた天体望遠鏡は、市内小学校で活用させていただきます。



教育委員会教育長を任命

坪井 秀樹氏(穂崎)

市長は、教育委員会教育長に、市議会の同意を得て坪井秀樹氏を任命(再任)しました。

教育長の任期は4月26日から3年間です。



もしもの災害に備えて

災害時における福祉避難所施設利用に関する協定

3月13日、社会福祉法人泉学園と協定を締結しました。これは、災害時に泉学園運営の「デイセンターなすな赤磐」を、障害者や介護が必要な人など「要配慮者」の一時受け入れができる「福祉避難所」として開設・運営することを定めています。

今回の協定締結で、市内の福祉避難所は23施設になりました。



災害時における指定緊急避難所としての使用に関する協定

3月26日、馬屋区、安禅寺と協定を締結しました。これは、馬屋区を含む地域に災害が発生した場合に、安禅寺の施設の一部を緊急一時避難場所として開設にご協力いただくものです。



地域の安心・安全を願う

交通安全横断旗寄贈

4月23日、株式会社トマト銀行赤磐支店から、地域社会の安心・安全への願いを込めて、交通安全横断旗が市に寄贈されました。

横断旗は、通学路などの横断歩道などに設置し、子どもたちの安全安心な通学のために活用します。



花の香りに包まれて

熊山英国庭園スプリングフェスタ

5月5日、6日の2日間、熊山英国庭園スプリングフェスタ2026が開催され、約2,200人の来場者でにぎわいました。花の香りに包まれた園内で、ステージイベントや体験教室を楽しむ姿が見られました。



100歳おめでとうございます

青山 勇さん(黒沢)

4月1日に100歳を迎えられた青山さんのお祝いに市長が訪問しました。90歳近くまで農業に励んできたことと、好き嫌いなくよく食べることが長寿の秘訣だそうです。



100歳おめでとうございます

山田 房恵さん(西軽部)

4月5日に100歳を迎えられた山田さんのお祝いに訪問しました。好き嫌いなく何でも食べることが長寿の秘訣で、施設の人との会話を楽しみながら、和やかな時間を過ごし、カラオケにも親しまれているそうです。



100歳おめでとうございます

森川 笑子さん(釣井)

4月1日に100歳を迎えられた森川さんのお祝いに市長が訪問しました。生け花や茶道を好み、手が器用で、今も折り紙を楽しまれているそうです。



JICA海外協力隊としてチリへ出発

浅桐 浩輝さんが市役所を表敬訪問

3月23日、JICA海外協力隊としてチリに派遣される市出身の浅桐さんが市役所を訪れ、活動に向けての抱負を語りました。チリでは、先住民が多く住む地域の小中学校などで、ごみの分別や削減の取り組みを中心に環境教育を行うそうです。



今月の表紙・編集者のつぶやき

▶ 熊山英国庭園で開催されたスプリングフェスタ。阿波踊りでは、多くの草花が咲く園内を軽快な太鼓のリズムや三味線、笛などの鳴り物の音色に合わせ、踊り子たちが列をなして練り歩く姿が見られました。6月にかけて、園内はバラが見頃になるそうです。ぜひ出かけてみてはいかがでしょうか。(丸野)

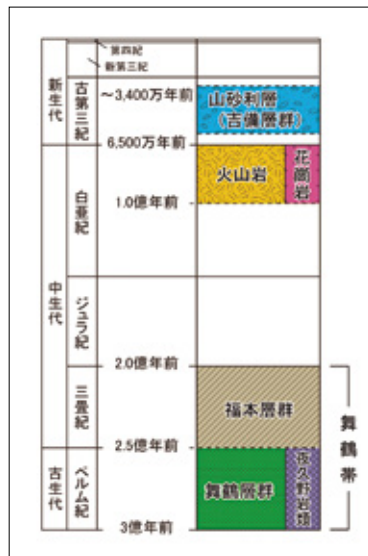


皆さんの多くは、「地質図は正しいもの」と思っているかもしれませんが、実際には、ドイツの詩人・小説家であるゲーテの言葉にあるように、地質図には著者の哲学(考え方や解釈)が反映されています。そのため、全てが完全に正しいとは限らず、皆さんが現地で見かける地層が地質図に載っていないこともあります。

そのため、身近な地層を観察し、自分なりに考えてみることで、自分だけの地質図を作ることができます。

地質図の作り方

- ①調査地域を設定する。
 - ②地層や岩石が出ていそうな沢筋のルート(道筋)や山筋のルートを作るなど、調査するルートをできるだけ多く作る。
 - ③ルート沿いで地質調査を行う。地表に露出した地層や岩石の場所を地図に記入し、観察した地層や岩石について詳しく記帳する。調査中に岩石を分類できないときは、持ち帰る。
 - ④持ち帰った岩石から、薄片(光が通るくらいの薄さ)の試料を作り、顕微鏡観察で岩石の種類を決定する。
 - ⑤地層内の化石や岩石の分析から年代を決定する。
- ※年代決定には「示準化石」(特定の地質時代を代表する化石)を用いる方法、岩石の年代決定には「放射年代測定」を用いる方法がある。
- ⑥データを取捨選択し、地質図を作成する。



図：赤磐市とその周辺の地質図

もっと知りたくなった人は、地球史研究所の先生に聞いてみよう!

▶地球史研究所(周匝) ☎956-3538 (※外出中で不在のときもあります)



市ホームページ



●問い合わせ先／政策推進課政策企画班 ☎955-2692



〒709-0898 岡山県赤磐市下市344 TEL.955-1111(代) FAX.955-1261
 ホームページ: <https://www.city.akaiwa.lg.jp>
 E-mail: akaiwa_info@city.akaiwa.lg.jp

「QRコード」は株式会社「リンク」の登録商標です。