



赤磐のくらしに寄り添う情報ツール

広報

# あかいわ

JUL. 2026

7

NO.256



## Contents

春の運動会・体育会… P2-3

河本・岩田地区 新拠点整備… P4

あかいわ桃磐祭… P24

赤磐市LINE公式アカウント  
友だち追加はこちらから





# 春の運動会・体育会

5月に市内各地の小学校や中学校で運動会・体育会が開催されました。児童・生徒たちは、日ごろの練習の成果を発揮し、競技や演技に取り組みました。リレーなどの競技のほかソーラン節やダンスなどの演技も披露し、会場は拍手であふれました。

吉井中学校



高陽中学校



山陽小学校



桜が丘小学校



豊田小学校



赤坂中学校



豊田小学校



磐梨中学校



桜が丘小学校



山陽小学校



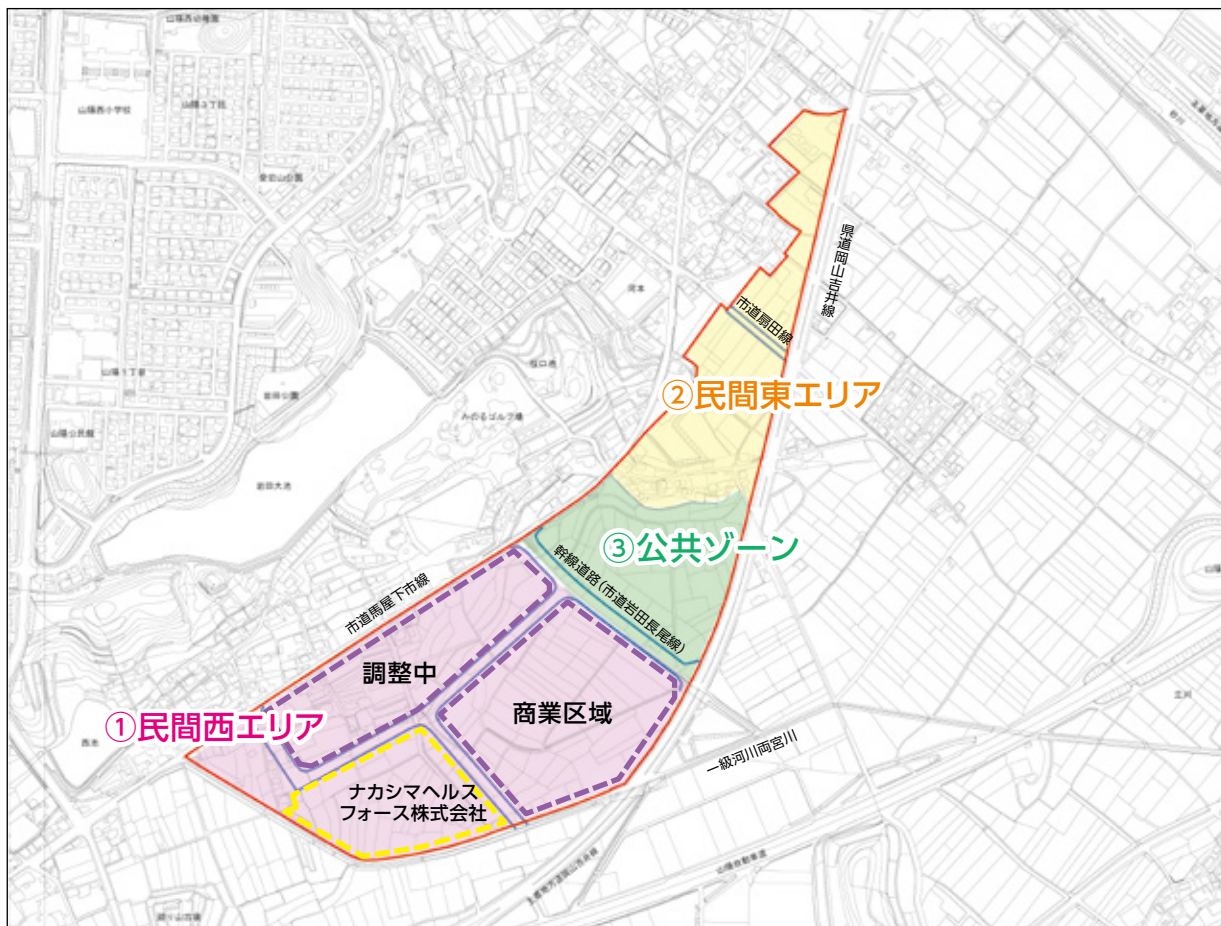
磐梨小学校



# 都市計画に基づくまちづくりを推進しています

市では、赤磐市立地適正化計画に基づき、立地を推進する施設の適切な誘導・配置を図るため、地区計画などにより土地利用に一定の制限を設けています。

新拠点では、エリアを3つに区分しており、①民間西エリアおよび②民間東エリアの整備は「民間事業者」が行い、③公共ゾーンは「市」が整備を行います。いずれのエリアも市の想定する都市計画に沿った利用が行われるよう、民間事業者と情報交換などを行い、適切な事業推進に努めています。



## 民間事業者が整備するエリア

### ①民間西エリア

人の交流やにぎわいを生み出す商業施設や、環境への負荷や危険が少ない工場・研究施設などの立地を目的としたエリアです。一部の区画(黄色点線部分)では、すでにナカシマヘルスフォース株式会社の進出が決まっています。商業区域については、現在、民間事業者により大型ホームセンターを核とした複合型商業施設での調整が行われています。



### ②民間東エリア

医療・福祉・健康づくりなど、暮らしに身近なサービスを充実させるための施設の立地を目的としたエリアです。

今後の進捗状況については、広報あかいわや市ホームページでお知らせします。



## 市が整備するエリア

### ③公共ゾーン

道の駅、交通ターミナルを中心に多様な交通手段がつながるよう整備し、地域のにぎわいや市民の交流を促進することを目的としたエリアです。

# 情報BOX

このコーナーでは、くらしに役立つ情報やコラムを掲載しています。

[ アイコンの説明 ]

時	日時	期	期日・期間	場	場所
講	講師	内	内容	対	対象
定	定員	持	持ち物	他	その他
料	料金	申	申し込み	問	問い合わせ先

## i 山陽郷土資料館講座

### 銅鏡作り

金属を溶かしてミニチュアの銅鏡を作ってみよう。



時 7月26日(日)、8月2日(日) ①午前10時～正午 ②午後1時30分～3時30分

場 山陽郷土資料館に集合後、中央公民館美術工芸室で製作

対 小学3年生以上(※小学生は保護者同伴必須)

定 各回5人(先着順) ￥800円

申 7月1日(水)から電話または窓口

問 山陽郷土資料館  
☎086-955-0710

### 勾玉作り

滑石を磨いて古代のアクセサリ一作りに挑戦してみよう。



時 8月8日(土) 午前9時30分～正午

場 山陽郷土資料館に集合後、中央公民館美術工芸室で製作

対 小学3年生以上(※小学生は保護者同伴必須)

定 30人(先着順) ￥300円

申 7月1日(水)から電話または窓口

問 山陽郷土資料館  
☎086-955-0710

## 募 歯ッピー教室

2歳児～5歳児は、食べられるものが増え、むし歯ができやすくなる時期です。歯科医師や歯科衛生士から、仕上げ磨きのポイントや噛む力を育てる生活習慣について学びませんか。

時 7月30日(木) ①午前9時30分～(受付:午前9時15分～) ②午前11時～(受付:午前10時45分～)

場 山陽保健センター

内 歯のお話、染め出しチェック、おやつの相談、歯科診察、矯正相談\*、フッ素塗布\*など(※希望者のみ)

対 2歳児～5歳児(令和2年4月2日～令和6年4月1日生まれ)のお子さんとその保護者

定 各回親子20組(先着順)

申 あかいわ子育てナビ(QRコードからダウンロード)または電話

問 健康増進課 ☎086-955-1117



iOS版



Android版

## i タウンミーティングの開催

市長が地域に出向き、市民の皆さんのご意見を伺うタウンミーティングを開催します。

地域の未来や赤磐市のまちづくりについて、市長とお話ししてみませんか。

時 ①7月4日(土) 午前10時～11時30分…赤坂健康管理センター

②7月12日(日) 午後3時～4時30分…山陽公民館

③7月26日(日) 午前10時～11時30分…中央公民館

④8月8日(土) 午前10時～11時30分…吉井会館

⑤8月23日(日) 午後4時～5時30分…桜が丘いきいき交流センター

⑥8月30日(日) 午前10時～11時30分…くまやふれあいセンター

対 市内在住・在勤の人

申 QRコードまたは電話

問 秘書広報課

☎086-955-4770



## i 緊急告知ラジオの貸与

地震や風水害などの災害が発生する恐れがある場合に、市からの避難情報や避難所開設情報などが、電源を切っていても自動起動し、最大音量で放送するラジオを2,000円で貸し出します。普段はAM・FMラジオとして利用できます。

※防災行政無線とJアラートは放送されません。

### 災害発生時の放送内容

- ・避難情報のお知らせ
- ・避難所開設情報

※緊急割込試験放送…毎月第2金曜日 午前10時55分(市と岡山シティエフエム(愛称・レディオモモ、周波数FM79.0MHz)から試験放送を行います)

問 ぐらし安全課 ☎086-955-2650

## i ジオフェスタ inあかいわ2026

世界各地の石や化石を使った科学体験を行います。子どもから大人まで誰でも楽しめる内容です。

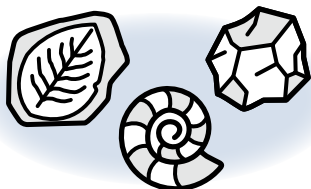
詳しくは、市ホームページをご確認ください。

時 8月2日(日) 午前10時30分～午後3時

場 桜が丘いきいき交流センター大ホール

問 NPO法人地球年代学ネットワーク事務局

☎086-201-3131



## i 国民健康保険の更新

現在お持ちの資格確認書などの有効期限は7月31日までです。

マイナ保険証の利用登録がない人には8月から使える「資格確認書」を、マイナ保険証の利用登録がある人には「資格情報のお知らせ」を、それぞれ世帯主宛てに7月下旬に郵送しますので、内容をご確認ください。8月になっても届かない場合はお問い合わせください。有効期限の切れた資格確認書などは各自で処分をお願いします。

なお、医療機関などは、資格確認書またはマイナ保険証(保険証として利用登録されたマイナンバーカード)で受診できます。医療機関などでマイナ保険証の読み取りができないなど、マイナ保険証の利用が難しい場合は、マイナ保険証と一緒に「資格情報のお知らせ」を提示してください。

また、職場の健康保険などに加入した人は、窓口で資格喪失の手続きをしてください。

問 市民課国保年金班  
☎086-955-1113

## i 国民年金保険料の免除・納付猶予制度

国民年金には、経済的な理由などから保険料を納めることが困難な場合には、本人の申請により、保険料の免除、または納付が猶予される制度があります。

すでに申請している人で7月以降も引き続き希望する人は、原則申請が必要です。

問 市民課国保年金班  
☎086-955-1113

## i パスポートの手数料引き下げ

令和8年7月以降、パスポートの手数料が引き下げられる予定です。そのため、申請数が増加し、交付までの期間が1カ月程度に延びる可能性があるためご注意ください。詳しくは外務省ホームページをご確認ください。

問 市民課市民サービス班  
☎086-955-1112



## i マイナンバーカード 休日交付窓口の開設

時 7月12日(日) 午前9時～正午

場 本庁市民課窓口

持 ①個人番号カード交付・電子証明書発行通知書兼照会書(はがき) ②通知カード ③住民基本台帳カードまたはマイナンバーカード(お持ちの人のみ) ④本人確認書類(運転免許証など写真付きのもの1点、または健康保険の資格確認書など2点)

他 受取期限が過ぎたはがきでも受け取りできません。代理受領はできません。

問 市民課市民サービス班  
☎086-955-1112



## i 年金相談(※要予約)

岡山東年金事務所 年金相談員が相談に応じます。相談は完全予約制です。

時 7月9日(木) 午前10時～正午、午後1時～3時

場 吉井会館 農事実習室

問 岡山東年金事務所お客様相談室  
☎086-270-7925(自動音声案内「1」選択後、「2」を選択してください)

## 物価高騰対策として 水道料金を免除します

物価高騰対策として、市民の生活や経済活動を支援するため、国の物価高騰対応重点支援地方創生臨時交付金を活用し、水道料金の免除を行います。なお、下水道使用料金は対象外です。ご注意ください。



■対象／市内全ての水道利用者(※市の施設などは除く)

- ・小口径(30mm以下)の水道料金
- ・大口径(40mm以上)の水道基本料金

■免除期間／令和8年6月～9月使用分の4カ月分(7月・9月検針分)

※請求月は、令和8年8月～11月です。  
※料金は、検針時にお知らせする「水道使用水量等のお知らせ」でご確認ください。

■その他／免除手続きについて、市役所から電話や訪問をすること、銀行やコンビニのATMへ誘導することはありません(お問い合わせください)。

### ■お問い合わせ先

- ・上下水道課管理班

☎086(955)2743



## 身体障害者・知的障害者 相談員のご案内

### 身体障害者相談員

身体に障害がある人の相談に応じ、また関係機関との調整などを行う人のことです。

### 知的障害者相談員

知的に障害がある人の相談に応じ、また関係機関との調整や社会生活のために必要な助言などを行う人のことです。

### 私たちが相談に応じます

#### ◇身体障害者相談員

(山陽地域)

- ・石原 高德
- ・柏原 良美

(赤坂地域)

- ・小西 憲勝

(熊山地域)

- ・實盛 昇
- ・宮岡 篤子

(吉井地域)

- ・岡森 裕幸

#### ◇知的障害者相談員

(山陽地域)

- ・鳥羽 美智代

(赤坂地域)

- ・宇田 由紀恵

(熊山地域)

- ・西田 典子

(吉井地域)

- ・金谷 将弘

※連絡先は社会福祉課または各支所市民生活課にお問い合わせください。

☎ 社会福祉課福祉推進班

☎ 086-955-1115



## 介護保険事業計画 策定委員会を開催します

令和9年度～令和11年度の介護サービスの見込み量や取り組むべき保健福祉事業について定める「赤磐市高齢者保健福祉計画・介護保険事業計画」を策定するため、保健医療関係者・介護福祉関係者・介護保険被保険者代表などで構成する介護保険事業計画策定委員会を開催します。開催日程などは、市ホームページでお知らせします。

※委員会は傍聴できます。

☎ 介護保険課介護保険班

☎ 086-955-1116



## 赤磐市戦没者追悼式

市出身の戦没者を追悼するとともに、平和への誓いを新たにすることを目的に、戦没者追悼式を赤磐市社会福祉協議会と共催で開催します。一般で参列希望の人はお問い合わせください。

☎ 8月21日(金) 午前10時～

☎ 桜が丘いきいき交流センター  
大ホール

☎ 社会福祉課福祉推進班

☎ 086-955-1115



## 健康増進計画 策定協議会の委員募集

第3次赤磐市健康増進計画を策定するにあたり、市民の皆さんの意見を反映するため、委員を募集します。

- ・募集人数…住民代表1人
- ・任期…委嘱の日から令和9年3月31日まで
- ・応募資格…市内在住の18歳以上(令和8年4月1日時点)の人で、平日の昼間に開催する会議に出席できる人

☎ 7月17日(金)までに任意の様式に「健康増進」についての考えを800字以内にまとめ、住所・氏名・年齢・電話番号・職業を記入し、健康増進課へ提出(郵送可)

☎ 健康増進課 ☎ 086-955-1117



## お供えは川に 流さないでください

お盆にお供え物や舟などを川などに流す精霊流しは、古くから先祖の霊を慰めるための行事として行われてきました。

しかし、都市化した現代では、精霊流しは川や海を汚染する原因にもなっています。子孫にきれいな川や海を残すため、お供え物や舟などは川などに流さず、各地域のゴミ出しの日程および分別のルールに従って廃棄してください。

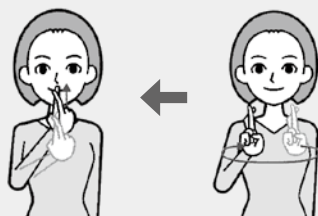
☎ 環境課 ☎ 086-955-5347

手話でつながる  
「コミュニケーションの輪」

蒸し暑い日が続いていますね。今回は夏の花に関する手話を紹介します。

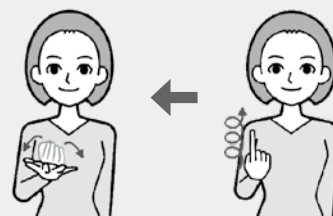
### 「ラベンダー」

指文字「ラ」形の右手で水平の半円を描き、指文字「ラ」形の右手の指先を下から鼻に近づける。



### 「朝顔」

甲を前に向けて立てた右手人差指を回しながら上げ、すぼめた右手指をゆっくり開く。



出典…(財)全日本ろうあ連盟発行  
「わたしたちの手話学習辞典」  
<https://ifc.shop-pro.jp/>

☎ 社会福祉課福祉推進班  
☎ 086(955)1115

## 募 人権標語を募集します

市民一人一人の人権が尊重される明るい赤磐市をつくるために、人権標語を書いてみませんか。

**対** 高校生以上の市内在住、在勤、在学の人(中学生以下は、学校・園からの応募)

**申** 7月31日(金)までに応募用紙に標語(24字以内)と氏名、住所、連絡先を記載の上、協働推進課または各支所市民生活課に提出。市ホームページからも応募できます。(応募作品は1人1点)

**他** 優秀作品の出品者は、12月5日(土)開催予定の「人権を考えるつどい」で表彰を行い、人権啓発カレンダーなどに掲載・掲示します。また、応募者全員に参加賞があります。

**問** 協働推進課

☎086-955-1114



## i お盆のし尿収集 申し込みはお早めに

し尿収集はお盆期間中も通常どおり行います。お盆期間中のし尿の収集は7月29日(水)までにお申し込みください。

**申** キョクトウ有限会社

☎086-952-0384

**問** 和気・赤磐環境衛生施設組合

☎0869-92-0808

**サマージャンボ宝くじ**

**6月30日(火) 発売!!**

プレミアム1枚500円  
シャンポ1枚500円

この宝くじの収益金は市町村の明るく住みよいまちづくりに使われます。

(公財)岡山県市町村協働協会

## i 小型鳥獣の捕獲許可制度

野生の小型鳥獣(ヌートリア、タヌキ、アライグマ、ハクビシンなど)による農作物被害、生活被害などにお困りの場合は、個人の敷地、農地を守る場合に限り、狩猟免許がなくても小型鳥獣を捕獲することができます。

また、箱罠の貸し出しも行っていきます(数に限りがあります)。ただし、捕獲するためには「捕獲許可」が必要となりますので、捕獲前に捕獲許可申請をお願いします。

**問** 農林課 ☎086-955-6174

## 募 いざというときのために 救命処置の知識と技術を

**時** 7月26日(日) 午前9時~正午

**場** 消防本部 会議室

**対** 一般 **定** 10人程度

**申** 7月15日(水)までに電話

**問** 消防本部警防課救急係

☎086-955-2254

## i ライトダウンキャンペーンを 実施します

環境省では、毎年七夕を、天の川を見ながら地球環境の大切さを再確認し、それぞれができる地球温暖化対策の取り組みを推進するための日として、「クールアースデー」と定めています。

「クールアースデー」に合わせ、岡山連携中枢都市圏(岡山市など13市町村)は共同で「地球温暖化防止/ライトダウンキャンペーン」として、7月7日の午後8時から10時まで夜間の消灯を呼びかけています。安全面、防犯面などで支障のない範囲で、ご家庭や職場での消灯や節電の取り組みをお願いします。

**問** 環境課 ☎086-955-5347



## 学校の適正規模・適正配置に 関するアンケートのお願い

子どもたち一人一人が資質・能力を伸ばしていける教育環境を維持・整備するために、赤磐市教育環境整備審議会を設置し、検討を進めています。そこで、市民の皆さんの考えを把握するため、アンケートを実施します。

なお、保育園・幼稚園・小中学校などに通っているお子さんのいる保護者には、園・学校経由でアンケートを別途配布します。

### ■内容

- 望ましい1学年あたりの学級数
- 望ましい1学級あたりの人数
- 望ましい学校 など

### ■対象/市内在住の18歳以上

**■回答方法** / ①QRコードまたはURL(<https://forms.gle/tXgSyhr4qrTEjZrR9>)から回答 ②用紙で回答(各公民館、各支所・出張所窓口に備え付け)

**■回答期限** / 7月15日(水)

### ■問い合わせ先

- 教育委員会教育総務課 ☎086-955-6807



**募** 和牛入門講座  
受講生募集(無料)

和牛繁殖経営を始めるに当たっての知識や技術を習得できるよう、基礎講義や牧場体験実習、家畜市場視察などを全4回実施します。

**時** 8月15日(土) 午前10時～午後3時  
**場** 岡山県農林水産総合センター畜産研究所(久米郡美咲町)

**対** 和牛の飼育に興味があり、将来岡山県で就農・新規参入を希望している人

**定** 10人程度

**他** 家畜伝染病の発生など状況によっては、講座の中止または内容を変更する場合があります。

**問** (一社)岡山県畜産協会  
経営支援部経営対策班  
☎086-222-8575

**i** 男女共同参画に関するアンケートのお願い

市では、市民の皆さんがお互いの人権を尊重し、性別にかかわらず一人一人が個性と能力を発揮できる男女共同参画社会の実現を目指しています。

このたび、市内在住の18歳以上の人中から無作為に2,000人を抽出し、「男女共同参画に関する市民意識調査」を実施します。配布は7月中旬を予定しています。

皆さんの考えや実情を伺い、今後の施策の参考とさせていただきますので、アンケートへの回答にご協力をお願いします。

**問** 協働推進課  
☎086-955-1114

**i** 漏水防止に  
水道メーターの確認を

**水道メーターの確認方法**

- ①水道の蛇口を全て閉める。
- ②メーターボックス内の水道メーターにあるパイロット(銀色の部分)が回っていないことを確認。
- ③パイロットが回っている場合は漏水しているので、市指定工事に修繕を依頼してください。

**問** 上下水道課管理班  
☎086-955-2743



**ひかりの実プロジェクト**

山陽団地に笑顔の実が灯ります

7月18日(土)に開催されるさんよう夏祭りの会場になっている弥生公園をひかりの実で彩ります。組み立て・取り付け作業や収穫作業にぜひご参加ください。



**日時・場所**

〈7月11日(土)〉

- 組み立て作業…午後1時～5時(山陽公民館)
- 取り付け作業…午後5時～6時(弥生公園)

〈8月23日(日)〉

- 収穫作業…午前8時30分～9時30分(弥生公園)
- 解体作業…午前9時30分～正午(山陽公民館)

**申込方法** / メールに参加者氏名・住所・電話番号・参加したい作業を記入し、申し込みください。

**問い合わせ・申し込み先**

- まちづくり推進室  
☎086-955-1745

machi@city.akaiwa.lg.jp



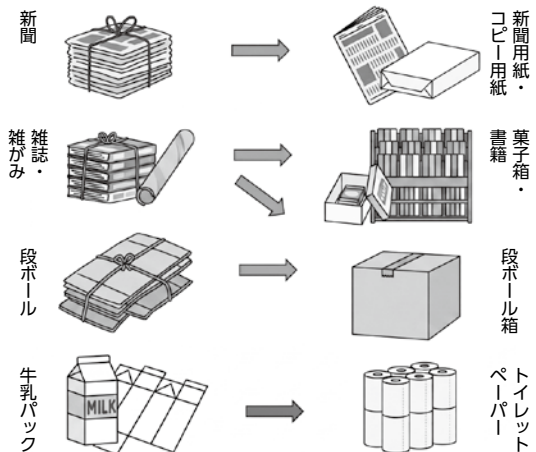
あかいわエコ通信

紙類って回収されたらどうなるの?

皆さんが資源ごみとして排出した新聞や雑誌などは、事業者が回収した後、品目ごとに分けられ、異物を取り除いて、圧縮・梱包して製紙メーカーへ運ばれます。

製紙メーカーに運ばれた古紙は、溶解・紙すきなどを経て、新たな製品に生まれ変わります。

2025年時点で、日本全体では約2,004万トンの紙が使われており、このうち81.3%が資源ごみとして回収され、新しい紙に生まれ変わっています。



● 問い合わせ先 / 環境課 ☎086-955-5347

# 後期高齢者医療 資格確認書の更新・保険料の納付



## ■資格確認書または資格情報のお知らせが届きます

現在お持ちの資格確認書(青色)の有効期限は7月31日です。令和8年8月1日時点で、85歳以上の被保険者の人については全員に資格確認書(クリーム色)が、84歳以下の人についてはマイナ保険証の利用状況に応じ、資格確認書または資格情報のお知らせが届きます。8月以降に医療機関などを受診するときは、マイナ保険証または新しい資格確認書を必ず窓口に提示してください。

## ■令和8年度保険料について

7月中旬から、令和8年度後期高齢者医療保険料の決定通知書と納付通知書を被保険者一人一人に送付しますので、納付方法などをご確認ください。

令和8年度から、子ども・子育て支援金制度が始まり、保険料は医療給付の財源とする保険料(医療分)と子ども・子育て支援金(子ども分)の合計額になります。

なお、令和8年度の保険料は表のとおりで、保険料率は県内均一となります。

※1人当たりの保険料は、100円未満を切り捨てます。

※保険料は年度(4月から翌年3月までの12カ月)で計算され、年度の途中で加入した場合は加入した月から計算されます。

※所得とは、雑(年金)所得、事業所得、給与所得、譲渡所得などの合計額をいいます。(遺族・障害年金などは除きます)

表：岡山県後期高齢者医療広域連合の保険料(令和8年度)年額

### 〈医療分〉

1人当たりの保険料 (限度額 85万円)	=	均等割額 60,100円	+	所得割額 (所得-43万円)×10.88%(所得割率)
-------------------------	---	-----------------	---	--------------------------------

### 〈子ども分〉

1人当たりの保険料 (限度額 2.1万円)	=	均等割額 1,400円	+	所得割額 (所得-43万円)×0.25%(所得割率)
--------------------------	---	----------------	---	-------------------------------

●問い合わせ先／市民課国保年金班 ☎086-955-1113

## 赤磐市歴史まなび講座

# 江戸時代の信仰とくらし

江戸時代の安定した情勢は、庶民にくらしの向上と信仰の活性化をもたらしました。郷土に残る文化財から赤磐を再発見しませんか。(1回のみ参加可)

	開催日時	講師	タイトル
第1回	8月1日(土) 午後1時30分～3時15分	ノートルダム清心女子大学 非常勤講師 平松 典晃	報恩大師の信仰と伝承の展開
第2回	8月22日(土) 午後1時30分～3時15分	元就実大学 非常勤講師 安倉 清博	岡山藩の砂川改修
第3回	9月26日(土) 午後1時30分～3時15分	山陽学園大学 特任教授 定兼 学	庶民の信仰とくらし

■場所／中央公民館 2階大集会室 ■定員／200人(先着順、申し込み不要) ■参加費／無料

●問い合わせ先／教育委員会社会教育課文化財班 ☎086-955-0710

# 麻しんの感染者が**増加**しています

令和8年4月21日公表時点で、国内の麻しん累計報告数は299例あり、新型コロナウイルス感染症流行以降、最多となっています。

- 症状**…通常10～12日間の潜伏期間を経て発症し、発熱、上気道炎症状、結膜炎症状などが現れます。発症の2～4日後に発疹が生じ、再度発熱し、3～4日後に解熱します。
- 合併症**…肺炎、中耳炎、脳炎など。感染から数年後に亜急性硬化性全脳炎などの脳症を発症する可能性があります。また、麻しんでの死亡率は約0.1%と比較的高くなっています。
- 感染経路**…空気感染、飛沫感染、接触感染。感染力は非常に強く、マスクや手洗いだけでは予防することはできません。
- 予防と対策**…最も有効な予防方法は、麻しん含有ワクチンの接種です。2回の接種を受けることで、より強い免疫にするとともに、1回の接種では抗体が十分に産生されなかった人の多くにも免疫をつけることができます。

## 〈ワクチン接種について〉

- ◇定期接種対象者／1期：1歳以上2歳未満(2歳の誕生日の前日まで)  
2期：小学校就学の前年度(年長児相当)

## 〈特例措置〉

令和6年度に生じた麻しん風しんワクチンの供給不足などを受けて特例措置が設けられています。特例措置の対象者で接種を受けていない人は、令和9年3月31日まで接種が可能です。

- ◇特例接種対象者／1期：令和4年4月2日～令和5年4月1日生まれの人  
2期：平成30年4月2日～平成31年4月1日生まれの人

●問い合わせ先／健康増進課 ☎086-955-1117

## \\消防本部からのお知らせ\\

# 熱中症対策を 忘れずに！



### ◎早めの休憩を！

頑張り過ぎは禁物です。疲れてしまう前に休みましょう。

### ◎暑さを避ける！

炎天下での活動はなるべく避けましょう。また屋内でも熱中症は発生します。エアコン・扇風機を適切に使いましょう。

### ◎こまめな水分補給を！

水分補給が重要です。いつでも水分補給できるように飲み物を持ち歩きましょう。



●問い合わせ先／消防本部警防課救急係 ☎086-955-2254

コラム 消費のアドバイス(第113回) / 暮らし安全課 ☎086-955-2650

## 海外からの不審な電話にご注意を

「『+〇〇』から始まる国際電話が多くかかってきて、電話に出ても無言だった」や「自動音声で数時間後に電話が使えなくなるという不審な電話があり、『1』を押したら、電話口に人が出て、名前と生年月日を聞かれて答えてしまった」など海外からの不審な電話に対する相談が多く寄せられています。

### ●アドバイス

- ◇心当たりのない国際電話(+1や+44などから始まる番号)は詐欺の電話である可能性が高いです。怪しい電話には出ない、折り返さないようにしましょう。
- ◇もし電話に出してしまった場合、個人情報には絶対に伝えず、すぐに電話を切りましょう。
- ◇警察庁では、特殊詐欺の犯人からの電話を直接受けないための対策として、「#みんと

め」による「国際電話着信ブロック」を推進しています。必要な申し込みを行うことで、固定電話については、海外からの電話を停止することができます。詳しくは、最寄りの警察署までお問い合わせください。

- 赤磐市消費生活センター  
☎086-955-4783  
(平日午前9時～午後4時)
- 消費者ホットライン  
☎188(土日祝もつながります)



一人で悩まず  
消費生活センターなどに  
相談しましょう！  
早めに相談することで、  
適切な対応をとる  
ことができます。

コラム 人権コラム(第90回) / 協働推進課 ☎086-955-1114

## 第76回“社会を明るくする運動” ～犯罪や非行を防止し、立ち直りを支える地域のチカラ～

第76回“社会を明るくする運動”の統一テーマは、「保護司をはじめとする更生保護ボランティアを広く知ってもらおう」です。

更生保護を社会の最前線で支えてくださっているのが、保護司をはじめとする更生保護ボランティアの皆さんであり、地域社会に不可欠な「地域のチカラ」というべき存在です。



テレビや新聞では、毎日のように事件(犯罪)のニュースが報道されていますが、安全で安心な暮らしは全ての人の望みです。犯罪や非行をなくすためには、どうすればよいのでしょうか。犯罪や非行をした人自身が罪に向き合い、心から反省し、立ち直りに向けて一生懸命努力することはもちろ

ん大切です。しかし、立ち直ろうと決意した人を社会で受け入れていくことや、犯罪や非行をする人を生み出さない家庭や地域づくりをすることもとても大切なことです。

“社会を明るくする運動”では、再犯を防止して犯罪や非行のない地域社会をつくるために、一人一人が考え、それぞれの立場で関わるきっかけをつくることを目指しています。

市では、保護司会、更生保護女性会が中心となって、毎年7月の強調月間中に、啓発活動を活発に行っています。

犯罪や非行のない安全で安心な社会を実現するために今何が求められているのか、そして自分には何ができるのかを、皆さんで考えてみませんか。



更生保護のイメージキャラクター  
サラちゃん(左) ホゴちゃん(右)

# 令和8年度 子宮頸がん・乳がん検診医療機関一覧(岡山市(旧瀬戸町以外)および美咲町分)

◇受診の前には、必ず医療機関へ電話し、実施の有無、予約の要・不要、診療時間などをご確認ください。(土曜・日曜日に受け付けが可能な医療機関もあります)

◇女性対応の欄にある○印は、女性医師・技師による対応が可能な実施医療機関です。△印は常時対応できるとは限りません。



市町	区	実施機関名	所在地	電話番号	子宮頸がん		乳がん			
					実施医療機関	女性対応	実施医療機関	女性対応		
岡山市	東区	岡村一心堂病院	西大寺南2-1-7	086-942-9900	○		○	○		
		岡山西大寺病院	金岡東町1-1-70	086-943-2211			○	△		
		藤田病院	西大寺上3-8-63	086-943-6555			○	○		
		国富クリニック	東平島96-1	086-230-1001	○					
	北区	丹羽病院	東平島1036-3	086-297-5511	○	△				
		畝木医院	平和町1-1	086-225-1191	○					
		岡山中央診療所 健康管理センター	柳町1-13-7	086-233-2222	○	△				
		川崎医科大学総合医療センター	中山下2-6-1	086-225-2111	○		○	○		
		中村産婦人科医院	表町3-17-33	086-232-7893	○					
		ペリネイト母と子のサテライトクリニック	中山下1-8-45 NTTクレドビル8階	086-221-1188	○					
		みやびウロギネクリニック	表町1-4-1	086-223-1100	○	○				
		岡山済生会予防医学健診センター	伊福町1-17-18	086-252-2231	○	△	○	△		
		セントラル・クリニック伊島	伊島北町7-5	086-214-3100	○	△	○	○		
		オークスマタニティクリニック	大安寺南町2-2-5	086-214-1103	○					
		岡山済生会昭和町健康管理センター	昭和町12-15	086-252-2200	○		○	△		
		くにかたウィメンズクリニック	野殿東町1-35	086-255-0080	○					
		サン・クリニック ホテルグランヴィア岡山	駅元町1-5-2階	病院HP参照	○	○				
		淳風会 健康管理センター大安寺	大安寺南町2-9-21	050-3163-0002	○	△	○	○		
		MANA乳腺甲状腺クリニック	野殿西町298-9	086-250-2205			○	△		
		井上産婦人科クリニック	幸町4-12-3階	086-801-0037	○					
		ウィメンズクリニック・かみむら	本町4-18コア本町3階	086-803-5338	○					
		おおもと病院	大元1-1-5	086-241-6888	○		○	△		
		岡山二人サテライトクリニック	幸町8-20AQUAテラス幸町2階	086-234-1155	○	○				
		河田外科形成外科	幸町4-12	086-225-2500			○	△		
		南区	淳風会 健康管理センター	大供2-3-1	050-3163-0002	○	△	○	○	
			みお ウィメンズ クリニック	大元上町14-25 スタックⅢビル1階	086-805-7955	○	○			
			岡山県健康づくり財団	平田408-1	086-246-6265	○	△	○	△	
			岡山市立市民病院	北長瀬表町3-20-1	086-737-3000	○				
			三宅医院問屋町テラス	問屋町15-101	086-259-4103	○				
			山下クリニック	櫛津394-1	086-284-5511	○				
			国立病院機構 岡山医療センター	田益1711-1	086-294-9911	○	△	○		
			岡山二人クリニック女性健診センター	津高285-1	086-256-7717 (応答メッセージ[5])	○		○	○	
			済生会 吉備病院	高松原古才584-1	086-287-8655	○				
			ももレディースクリニック	西花尻1200-3	086-903-2248	○	○			
			中区	総合病院 岡山協立病院	赤坂本町8-10	0570-007-845	○	△	○	△
				くにとみ外科胃腸科医院	国富1-14-8	086-271-1358			○	
				西条レディースクリニック	西川原121-1	086-271-0105	○	○		
				岡山愛育クリニック	倉田508-8	086-276-8500	○	△		
	岡山旭東病院			倉田567-1	086-276-7870			○	○	
	ペリネイト母と子の病院			倉益203-1	086-276-8811	○	○			
	しな子レディースクリニック			湊495-1	086-201-7772	○	○			
	井上医院			関22	086-201-1515	○	△			
岡山第一病院	高屋343	086-272-4088				○	○			
サン・クリニック	中井2-15-13	086-275-3366		○	○					
南区	岡南産婦人科医院	平福2-6-43	086-264-3366	○	△					
	岡山労災病院	築港緑町1-10-25	086-262-0131	○	△	○	△			
	さわだレディースクリニック	西市584-1	086-246-4103	○						
	三宅医院	大福369-8	086-282-5100	○	△					
美咲町	関医院	久米郡美咲町原田1732-1	0868-66-1155			○	○			

◎広報あかいわ6月号と同時配布した「赤磐市けんこうガイド」19ページの「表2 市内予防接種協力医療機関一覧」にある熊山診療所(☎086-995-1251)と是里診療所(☎086-954-0183)は予約が必要です。受診前にお問い合わせください。

●問い合わせ先/健康増進課 ☎086-955-1117

●7月の休日当番医 (診療時間 9:00~17:00 ※休憩時間あり)

5日(日)	あかいわファミリークリニック	☎086-955-9251
	岩藤胃腸科外科歯科クリニック	☎086-952-1166
12日(日)	あかいわ☆瀬戸休日内科診療所	☎086-955-0393
	越宗医院	☎086-957-3035
19日(日)	山陽クリニック	☎086-955-7111
	吉井外科内科クリニック	☎086-952-3331
20日(月)	あかいわ☆瀬戸休日内科診療所	☎086-955-0393
	鈴木医院(皮膚科)	☎086-952-0205
26日(日)	熊山診療所	☎086-995-1251
	産婦人科・内科 片山医院	☎086-239-7808

※■は、公益社団法人赤磐医師会管内の岡山市東区瀬戸町地域にある医療機関です。当番医については6月1日現在です。受診する場合は、あらかじめ確認してください。最新の情報は、市ホームページをご覧ください。



<問い合わせ先> 健康増進課 ☎086-955-1117

あかいわ健康・急病  
相談ダイヤル

(フリーダイヤル) い い わ み よ う よ  
0120-118-384

経験豊富な看護師・保健師などが健康に関する相談に、24時間年中無休で、きめ細かくアドバイスします。

※プライバシーは厳守されるシステムになっていますので、安心してご相談ください。

※携帯電話からの通話は可能ですが、非通知設定の電話、公衆電話からの相談は受けることができませんのでご注意ください。

●この電話健康相談に関する問い合わせ先  
健康増進課 ☎086-955-1117

●今月の相談 (相談は無料で秘密は堅く守られます)

相談内容	日 時	場 所	問 い 合 わ せ 先
無料法律 ※要予約 岡山弁護士会所属弁護士 奥田 哲也・三好 英宏	7月3日(金) 午後1時~4時	山陽産業会館 2階ふるさと交流室	協働推進課 ☎086-955-1114
なやみごと(人権) 相談員…人権擁護委員	7月1日(水) 午後1時~3時	山陽産業会館 2階ふるさと交流室	協働推進課 ☎086-955-1114
行政 相談員…行政相談委員	7月16日(休) 午後1時~3時	仁美農村振興センター	吉井支所市民生活課 ☎086-954-1183

●7月の税を期限内に納めましょう

固定資産税	2期
国民健康保険税	2期
介護保険料	2期
後期高齢者医療保険料	1期

※期限は7月31日まで

●赤磐市の人口 (2026年6月1日現在)

人口	41,859 人 (-29)
男性	20,057 人 (-8)
女性	21,802 人 (-21)
世帯数	18,961 世帯 (-1)

※( )は5月1日との差

●今月の標語

人権啓発  
おもいやり 個性を認めて 豊かな社会  
交通  
スピードを おとしてほしい つう学ろ

●2026年5月赤磐市火災・救急発生状況 ※( )は2026年の累計

	火 災 別				計	救 急 別				計
	建物	林野	車両	その他		交通	急病	一般	その他	
本署	2 (3)	0 (0)	0 (0)	0 (7)	2 (12)	4 (21)	68 (352)	20 (101)	20 (112)	112 (586)
東出張所	0 (1)	0 (1)	0 (0)	0 (3)	0 (5)	8 (22)	34 (145)	12 (44)	6 (47)	60 (258)
北出張所	0 (0)	0 (1)	0 (0)	1 (2)	1 (3)	1 (8)	20 (97)	1 (15)	4 (13)	26 (133)
計	2 (4)	0 (2)	0 (0)	1 (12)	3 (18)	13 (51)	122 (594)	33 (160)	30 (172)	198 (977)

●2026年4月赤磐市内交通事故発生状況(概数) (赤磐警察署調べ)

	人身件数	死亡者数	重傷者数	軽傷者数
2026年4月中	4	0	2	2
2025年4月中	3	0	0	3
増 減	1	0	2	-1
2026年4月末	13	0	5	10
2025年4月末	17	0	4	15
増 減	-4	0	1	-5

7月	健診・定期救急講習	各施設の休館日／交通啓発日
1 水	●肺がん・結核検診、大腸がん検診(山陽・熊山地域)	㊦桜が丘出張所
2 木	●肺がん・結核検診、大腸がん検診(山陽地域)	
3 金	●肺がん・結核検診、大腸がん検診(山陽地域)	
4 土		㊦桜が丘出張所
5 日		
6 月		㊦山陽郷土資料館
7 火	●1歳6か月児健康診査 (会場:山陽保健センター／受付12:30～12:50)	
8 水		㊦桜が丘出張所
9 木	●3歳児健康診査 (会場:山陽保健センター／受付12:30～12:50)	
10 金		★交通安全日 ★交通事故・交通違反ゼロの日 ★犯罪ゼロの日
11 土		㊦桜が丘出張所
12 日		
13 月		㊦山陽郷土資料館
14 火		
15 水	●2歳6か月児歯科健診 (会場:山陽保健センター／受付12:30～12:50)	㊦桜が丘出張所
16 木	●育児相談(要予約) (会場:山陽保健センター／受付9:40～10:00)	
17 金		
18 土		㊦桜が丘出張所
19 日		
20 月		㊦山陽郷土資料館、桜が丘出張所 ★交通事故・交通違反ゼロの日
21 火		
22 水		㊦桜が丘出張所
23 木	●乳児健康診査 (会場:山陽保健センター／受付12:40～13:00)	
24 金		
25 土		㊦桜が丘出張所 ★交通安全日
26 日	●定期救急講習(消防本部 会議室／9:00～12:00)	
27 月		㊦山陽郷土資料館
28 火		
29 水		㊦桜が丘出張所
30 木		★交通事故・交通違反ゼロの日
31 金		

桜が丘いきいき交流センターは設備改修工事のため、7月31日まで休館します。

★育児相談の予約&健診日の変更はアプリ「あかいわ子育てナビ」の「赤磐市子育て予約サポート」からできます。ご活用ください!



iOS版



Android版

◇令和8年度の健診日程・対象などについては、市ホームページをご確認ください。



市HP



## スポーツ大会・イベントの情報

市内で開催された大会の結果、イベントの参加者募集告知、全国大会の出場者などをお知らせします。詳細や不明な点などはお問い合わせください。

### 募集

#### 赤磐市夏季バドミントン講習会

- 日時／8月8日(土) 午前9時～
- 場所／山陽ふれあい公園 メインアリーナ
- 講師／田中 信雄(日本体育協会バドミントン指導員)
- 内容／①午前の部(午前9時～正午)…基礎練習、②午後の部(午後1時～4時)…試合練習
- 対象／市内在住・在勤の人(学生は除く)
- 定員／各部50人
- 参加費／各部学生1000円、一般1500円
- 申込期限／7月27日(月)
- 主催／赤磐市バドミントン協会
- 問い合わせ・申し込み先
  - ・福田 ☎・FAX 086-955-5797

### お知らせ

#### 赤磐市スポーツ推進委員を派遣します

##### ◇スポーツ推進委員とは

スポーツ基本法に基づき、市から地域スポーツの振興のため、委嘱された人です。スポーツの普及・振興のため、スポーツの実技指導や助言、市のスポーツイベントなどの企画・運営に携わっています。

##### ◇誰でも気軽に楽しめる「ニュースポーツ」を一緒にやってみませんか

実技指導などでも紹介する機会の多いニュースポーツ。インドアクッパやポッチャなど、年齢・性別にかかわらず、誰でも気軽に楽しめることに重点を置いたスポーツがたくさんあります。継続しやすい手軽さから、運動機会の少ない人などにも取り組みやすいスポーツです。

ご要望に応じて、実技指導に委員を派遣することもできますので、詳しくは社会教育課までお問い合わせください。

#### 赤磐市スポーツ少年団部員募集

スポーツ少年団は、安全・安心な子どもたちの居場所、[スポーツを通じて青少年のからだところを育てる組織]です。

スポーツ少年団の活動に参加してみませんか。

##### ■登録団体

- ・山陽スポーツ少年団(陸上競技)
- ・桃太郎バスケットボールスポーツ少年団(バスケットボール)
- ・吉井スポーツ少年団(サッカー)
- ・ヤング山陽スポーツ少年団(軟式野球)
- ・桜が丘レッドファイヤーズスポーツ少年団(軟式野球)
- ・熊山パワーズスポーツ少年団(軟式野球)
- ・あかいわテニスクラブスポーツ少年団(テニス)
- ・山陽剣道教室スポーツ少年団(剣道)
- ・熊山剣道スポーツ少年団(剣道)
- ・山陽ジュニアバレーボールスポーツ少年団(バレーボール)

##### ■問い合わせ先

赤磐市スポーツ少年団事務局  
(社会教育課内)  
☎086-955-0738



### 結果

#### 赤磐市春季テニス大会

- 開催日／5月24日
- 場所／吉井B&Gテニスコート
- 参加人数／16人
- 結果
  - ・優勝…堀内・利川
  - ・準優勝…青山・平上

#### ●スポーツ施設に関する情報

スポーツ施設の利用案内およびスポーツ教室・講座の紹介については、各施設のホームページをご覧ください。



山陽ふれあい公園HP



吉井B&G海洋センターHP

スポーツ施設に関する情報はQRコードからアクセスしてね!





# 公民館講座のご案内



- 講座の受け付けは、各館とも午前9時からです。(電話での申し込み可)
- 各館の休館日は水曜日です。(西山公民館は火曜日、赤坂・笹岡公民館は木曜日です)
- 詳しくは各館にお問い合わせください。 ● 材料費の必要な講座は、参加費に含んでいます。

場 所	講 座 名	内 容
中央公民館 下市337 ☎086-955-0069	あかいわふるさと探検隊 「夜の生き物と星空観察会」 ◇講師…橋本 智明さん	■ 日時／7月18日(土) 午後7時～9時 ■ 集合場所／山陽ふれあい公園 ■ 対象／幼児～一般(小学3年生以下は、保護者同伴) ■ 定員／20人(保護者含む) ■ 参加費／一家族100円
	夏休みのポスターづくり ◇講師…伊永 和弘さん、保崎 英未さん	■ 日時／7月30日(木) 午前9時～午後4時 ■ 対象／小学4年生～6年生 ■ 定員／14人 ■ 参加費／100円 ■ 申込開始日／7月1日(水)
高月公民館 穂崎848-1 ☎086-229-9777	健康教室～ピラティスを体験～ ◇講師…宮村 知子さん	■ 日時／7月21日(火) 午後1時～2時 ■ 対象／一般 ■ 定員／20人 ■ 申込開始日／6月22日(月)
西山公民館 西中220-1 ☎086-955-0777	家庭菜園講座 ◇講師…JA営農指導員	■ 日時／7月10日(金) 午前10時～正午 ■ 対象／一般 ■ 定員／20人 ■ 参加費／500円
	PPバンドでバッグを作りましょう ◇講師…公民館職員	■ 日時／7月22日(水) 午前9時30分～午後3時 ■ 対象／一般 ■ 定員／8人 ■ 参加費／600円
	夏休み絵画教室 ◇講師…公民館職員	■ 日時／7月30日(木) 午前9時～正午 ■ 対象／小学生 ■ 申込開始日／7月1日(水)
山陽公民館 山陽1-10 ☎086-955-9777	南京玉すだれ体験講座 ◇講師…田村 京子さん	■ 日時／7月11日(土) 午前10時～正午 ■ 対象／小学5年生～一般 ■ 定員／10人 ■ 申込開始日／6月22日(月)
赤坂公民館 町苅田507 ☎086-957-2211	スマホ教室「スマホ体験・ステップ2」 ◇講師…スマホアドバイザー	■ 日時／7月8日(水) 午前10時30分～正午 ■ 対象／一般 ■ 定員／15人
熊山公民館 松木621-1 ☎086-995-1360	スマホ体験教室 「セキュリティ・Googleレンズ」 ◇講師…スマホアドバイザー	■ 日時／7月14日(火) 午前10時30分～正午 ■ 場所／くまやまふれあいセンター ■ 対象／一般 ■ 定員／20人
	小・中学生書道教室 ◇講師…曾田 章楷さん	■ 日時／7月19日(日) 午前9時～正午 ■ 場所／くまやまふれあいセンター ■ 対象／小・中学生 ■ 定員／10人
	わんぱくアドベンチャー (カブト・クワガタ見つけ♪) ◇講師…橋本 智明さん	■ 日時／8月1日(土) 午後7時～8時45分 ■ 場所／石蓮寺みんなの森公園 ■ 対象／幼児・小学生～一般 ■ 定員／20人
	小・中学生作文教室(全3回) ◇講師…北川 久美子さん	■ 日時／8月4日(火)～6日(木) 各回午後2時～4時 ■ 場所／熊山総合センター ■ 対象／小学生～高校生 ■ 定員／15人 ■ 申込開始日／7月1日(水)
吉井公民館 周匝136-1 ☎086-954-1379	スマホ講座「スマホで防災」 ◇講師…スマホアドバイザー	■ 日時／7月22日(水) 午後2時～3時30分 ■ 場所／ライフプラザ吉井 ■ 対象／一般 ■ 定員／20人
	小・中学生のための作文教室(全3回) ◇講師…北川 久美子さん	■ 日時／7月28日(火)・29日(水)、8月4日(火) 各回午前10時～正午 ■ 場所／ライフプラザ吉井 ■ 対象／小・中学生 ■ 定員／20人
	源氏物語講座(全2回) ◇講師…北川 久美子さん	■ 日時／①7月28日(火)「紫の上」 ②29日(水)「女三の宮」 各回午後2時～4時 ■ 場所／ライフプラザ吉井 ■ 対象／中学生以上 ■ 定員／20人
	シーガルズと一緒にペタンク体験教室 ◇講師…井上 隆治さん	■ 日時／7月30日(木) 午前9時～10時30分(雨天中止) ■ 場所／吉井B&G海洋センター ■ 対象／小学4年生以上

# Event Calendar 7月

- 中央図書館  
絵本はともだち 毎週水曜日 午前10時30分～11時  
おはなしかい 5日(日)・12日(日) 午前11時～11時30分
- 赤坂図書館  
ブックンのおはなしかい 4日(土) 午前11時～11時30分  
ちいさなおはなしかい 8日(木) 午前11時～11時20分
- 熊山図書館  
なかよしタイム 2日(木) 午前10時～正午  
おはなしのおへや 18日(土) 午前11時～11時30分
- 吉井図書館  
おはなしかい 5日(日) 午後2時～4時  
えほんのじかん 14日(木) 午前10時～正午



## 夏のおはなしかい

要申込

IPU・環太平洋大学の皆さんと読み聞かせや工作を楽しもう。

- 日時／8月8日(土) 午後1時～2時
- 場所／中央図書館 多目的ホール
- 対象／幼児～児童とその保護者
- 出演／環太平洋大学 IPU Kids Labの皆さん
- 定員／30人 ■参加費／無料

◇7月8日(木)午前10時から、中央図書館で受け付け開始(電話可)



## 赤坂・熊山・吉井 3ついっしょに図書館フェスタ

要申込

- 日時／8月8日(土) 午前10時30分～午後0時10分
- 場所／赤坂健康管理センター 多目的ホール
- 内容／人形劇・腹話術、読み聞かせ、工作など
- 出演／糸あやつり人形劇団「つきみ草」、「プーさん文庫」、上原 一泰さん
- 対象／幼児～一般 ■参加費／無料

◇7月8日(木)午前10時から、各図書館で受け付け開始(電話可)



## 図書館探検 大募集!

要申込

- 日時／7月21日(火)～24日(金) 午後2時～4時  
(※いずれか1日のみの参加)
- 場所／赤坂・熊山・吉井図書館
- 内容／ブックカバーかけ、OPACを使って本の検索など
- 対象／小学5年生～中学生
- 定員／各館8人(先着順) ■参加費／無料

◇7月1日(木)午前10時～10日(金)までに各図書館で申し込み(電話可)。詳しくは各館へお問い合わせください。

◎中央図書館館内LED化工事に伴い、次の期間中、一部施設が利用できません。(日程は変更になる場合があります)

- 多目的ホール：7月20日(月・祝)～22日(水)
- 2階学習コーナー：7月13日(月)～20日(月・祝)

# 図書館通信

## LIBRARY NEWS

市立図書館の利用案内・開催イベント紹介

### 各図書館利用案内

#### <開館時間>

- 中央図書館…午前9時～午後6時(木曜日は午後7時まで)
- 赤坂・熊山・吉井図書館…午前10時～午後6時

※中央図書館のみ「サマータイム」期間中です。  
7月1日(木)から8月30日(日)までです。

#### <問い合わせ先>

- 中央図書館…☎086-955-0076
- 赤坂図書館…☎086-957-2212
- 熊山図書館…☎086-995-1273
- 吉井図書館…☎086-954-9200



中央図書館  
Facebook

#### <7月の休館日>

日	月	火	水	木	金	土
			1	2	3	4
5	6	7	8	9	10	11
12	13	14	15	16	17	18
19	20	21	22	23	24	25
26	27	28	29	30	31	

※青色のマスが休館日です。



AHAWA.LIBRARY  
赤磐市図書館  
Instagram



## だれでも簡単 絵画教室

要申込

色塗りの基礎を教わって、楽しく絵を描いてみよう。

- 日時／8月6日(木) 午後1時30分～3時30分
- 場所／中央図書館 多目的ホール
- 講師／鈴木 篤夫さん
- 対象／小学生(3年生以下は保護者同伴)
- 定員／20人(先着順) ■参加費／無料
- 持ち物／鉛筆、消しゴム、鉛筆で下書きをした画用紙(絵の具セットとクレヨン、その他必要な画材)

◇7月3日(金)午前10時から、中央図書館で受け付け開始(電話不可)。ポスターと絵(風景画・静物画など)のどちらを描く予定かを決めてからお申し込みください。



## 夏休み実験教室

要申込

～おきあがりこぼしの不思議～

倒れても起き上がる不思議な仕組みを体験してみよう。

- 日時／8月4日(木) 午前10時30分～11時30分
- 場所／中央図書館 多目的ホール
- 講師／守分 敬さん(サイバサイエンスインストラクター)
- 対象／小学生(保護者同伴可)
- 定員／20人(先着順) ■参加費／無料

◇7月2日(木)午前10時から、中央図書館で受け付け開始(電話可)

# 情報公開制度と個人情報保護制度 令和7年度運用状況

## 情報公開制度



市では公正で開かれた市政を一層推進するために情報公開制度を実施しています。この制度は、市の職員が職務上作成し、または取得した文書・図画などの公文書を皆さんが閲覧したり、写しを請求したりできるものです。市政と皆さんとの相互のよりよい信頼関係を築いていくために、より有効な情報提供などに努めます。制度をご活用ください。

### ① 開示請求の件数および処理状況

実施機関	請求件数		処理状況				
		期間延長 (内数)	開示	部分開示	不開示	却下	取下げ
市長	40	2	15	16	5	0	4
教育委員会	4	1	2	2	0	0	0
消防長	2	0	1	1	0	0	0
議会	1	0	1	0	0	0	0
選挙管理委員会	0	0	0	0	0	0	0
監査委員	0	0	0	0	0	0	0
農業委員会	2	1	0	2	0	0	0
固定資産評価審査委員会	0	0	0	0	0	0	0
公営企業管理者	0	0	0	0	0	0	0
合計	49	4	19	21	5	0	4

### ② 審査請求およびその処理状況

(1)審査請求件数…1件 (2)不服審査会での答申…0件 (3)不服審査会での審理中案件…0件  
※(1)審査請求件数には、前年度からの継続案件は含みません。

## 個人情報保護制度



市では、個人情報保護制度により皆さんの個人情報を保護し、公正で信頼される市政の推進を図っています。この制度は、市が保有する個人情報の基本的な取り扱いのルールを定めるとともに、市に自分の個人情報を管理されている人が、自分自身の個人情報を閲覧したり訂正したりすることができるものです。

### ① 個人情報登録業務の新規届出件数および内容

実施機関	届出件数	業務内容	合計
市長	1件	給食費管理事業	1件

### ② 開示請求の件数および処理状況

実施機関	請求件数		処理状況				
		期間延長 (内数)	開示	一部開示	拒否	却下	取下げ
市長	10	0	1	8	1	0	0
合計	10	0	1	8	1	0	0

③ 審査請求の状況 審査請求はありませんでした。

●問い合わせ先／総務課 ☎086-955-4782

# 読者の ひろば

☎ 秘書広報課 ☎086-955-4770

催し

## 令和8年度赤磐市スポーツ協会 功績表彰式を開催しました

赤磐市のスポーツ振興の功績をたたえて、赤磐市スポーツ協会が表彰式を開催しました。受賞者は次のとおりです。

### ■優秀選手の部

〈柔道〉

松本 稜平、矢野 志、善家 智輝、  
弓削 尚輝、矢部 盛太郎、小野 敦聖

〈空手道〉

今中 櫻子、山崎 泰知、藤原 朝陽

〈ブレイキン〉

竹内 のの音

〈キックボクシング〉

藤澤 雄大、篠原 愛生、藤澤 夢乃、  
藤澤 だいち

〈チアダンス〉

石川 友葵、月田 華乃子、深井 美莉愛、  
上原 咲菜、金山 杏美

〈水泳〉

青木 正雄



催し

## あかいわ精神障がい者 家族会連合会 かって塾

思いやりのある地域社会を目指し、本音で語り合える居場所です。

■日時／7月25日(土)(毎月第4土曜日)

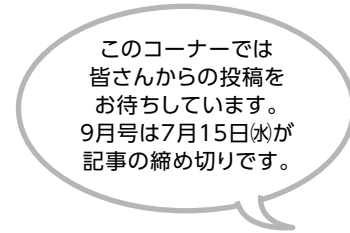
午前11時30分～午後2時

■場所／桜が丘プラザ

■参加費／200円

■その他／昼食は各自で用意してください。

■問い合わせ先／雨宮 ☎090-1331-7404



このコーナーでは  
皆さんからの投稿を  
お待ちしております。  
9月号は7月15日(水)が  
記事の締め切りです。

赤磐市マスコットキャラクター  
あかいわももちゃん



催し

## 血洗いの滝のいきものを探そう

昔からご神体とされてきた血洗いの滝には、どんな生き物が住んでいるかな。自然遊びの得意なスタッフと一緒に発見したり、生き物たちが住みやすい水辺に整えたりしましょう。一般の人の清掃参加もお待ちしております。

■日時／7月26日(日) 午前9時30分～正午

■集合場所／是里集会所

■対象／小学生以上(低学年は保護者同伴)

■定員／15人程度 ■参加費／300円

■持ち物／ラッシュガードまたは長袖長ズボン、  
底が滑らない靴など水に濡れても大丈夫な服装、  
着替え、帽子、飲み物、網、バケツなど

■申込方法／メールまたはQRコードから

■問い合わせ先

・血洗いの滝ファンクラブ(清水)

☎090-1014-0876

[kurafan.chiarainotaki@gmail.com](mailto:kurafan.chiarainotaki@gmail.com)



## 催し 第52回さんよう夏祭り

- 日時／7月18日(土) 午後6時～9時  
(※雨天時は19日(日)に順延)
- 場所／弥生公園
- その他／7月19日(日)午後8時から打ち上げ花火を実施します。
- 問い合わせ先
  - ・山陽連合町内会(末本)
  - ☎090-1013-9269

投稿

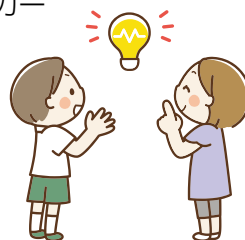
## 第49回サンラテ・チャリティーコンサート

- 5月10日に西山公民館で第49回サンラテ・チャリティーコンサートを実施しました。
- 会場の募金は全額、社会福祉協議会へ寄付しました。皆様のご協力に感謝します。
- 問い合わせ先／河田 ☎090-3747-3685
- ◇カラオケ会員募集中(西山公民館、毎月第2日曜日午後1時～3時、会費無料)

催し

## 夏休みオープンカンパニー オゾンのひみつを学ぼう!〈要予約〉

赤磐市のオゾン発生器メーカー「オーニット」で、小中学生向けのオープンカンパニーを開催します。工場見学やクイズ、酸化反応のワークショップなど、楽しく化学を知るチャンスです。



- 日時／7月28日(火)、8月25日(火) 午後1時～3時
- 場所／オーニット株式会社(桜が丘西10-31-2)
- 対象／小中学生
- 定員／各日10人(先着順)
- 参加費／無料
- 持ち物／子ども用室内履き(保護者用はあり)
- 注意事項／ワークショップではレジンを使用したストラップを作成します。アレルギー体質の人や肌が非常に弱い人はご注意ください。
- 問い合わせ先
  - ・オーニット株式会社(松尾)
  - ☎086-956-2520

# 市役所のお仕事紹介

## 総務課

総務課では、市役所で働く職員の人事や給与、研修に関する業務を行い、職員が安心して働ける環境づくりを支えています。また、市議会や選挙の運営、条例や規則の制定・改正、情報公開や個人情報保護に関する手続きなど、市政を円滑かつ適正に進めるための幅広い業務を担当しています。

さらに、パソコンや庁内ネットワークなどの情報システムの運用・管理を行うほか、生成AIをはじめとしたデジタル技術を活用し、業務の効率化や行政サービスの向上に向けたデジタル化の推進にも取り組んでいます。市役所全体を支える“縁の下の力持ち”として、さまざまな分野から市民サービスの向上を支えています。

市役所には、さまざまな部署(業務)があります。

ここでは、皆さんに各部署(課)の仕事内容を紹介합니다。

### 職員の声

職員が業務で使用するシステムやパソコンの運用・管理を行うとともに、生成AIなどのデジタル技術を活用し、業務の効率化やDXの推進、市民サービスの向上に取り組んでいます。



担当する業務の多くは、システムやパソコンに関するもので、職員が円滑に業務を進める上で欠かせないものです。こうした業務を通じて、市民の皆さんへのサービス提供を支えていると実感でき、日々の業務にやりがいを感じています。

## 各種行事で活用を

### 国際ソロプチミスト赤磐演台贈呈式

5月8日、国際ソロプチミスト赤磐から演台を寄付していただき、感謝状を贈呈しました。

いただいた演台は、大集会室のステージに備え、各種式典や行事で活用し、利用者の皆さんのために役立てます。



## 射撃技術向上のために

### 赤磐市・東備地区射撃大会

3月21日および4月26日に岡山県クレイ射撃場で射撃大会が開催されました。結果は次のとおりです。

#### ■第34回赤磐市スポーツ協会長杯春季射撃大会

- ・優勝…福安 秀雄(桜が丘西3丁目)
- ・準優勝…佐倉 弘昌(山口)
- ・第3位…福安 陵真(桜が丘西3丁目)

#### ■令和8年度岡山県東備地区大会

〈団体〉

- ・優勝…山陽Aチーム
- ・準優勝…熊山Aチーム

〈個人Aクラス(55歳以下)〉

- ・優勝…草野 貴彦(由津里)
- ・準優勝…福安 陵真(桜が丘西3丁目)
- ・第3位…片山 和哉(殿谷)

〈個人Bクラス(56歳以上、70歳以下)〉

- ・第3位…福安 秀雄(桜が丘西3丁目)



このコーナーでは、区・町内会からの記事と写真を募集しています。9月号は7月15日(水)が記事の締め切りです。

## 赤磐市の発展のために

### 企業版ふるさと納税

4月21日、ダイニチ工業株式会社から空気清浄機8台、セラミックファンヒーター3台、業務用石油ストーブ2台、家庭用石油ファンヒーター3台、加湿器2台を寄附していただきました。



いただいた物品は、市内幼稚園、小学校などで活用する予定です。

## 人権意識を育てる

### 人権の花運動

人権の花運動は、子どもたちが協力し、花を育てることで「命の大切さ」に気付き、「思いやりのある豊かな心」「優しい心」を育てることを目的としています。



今年度は山陽西小学校で実施し、5月11日に「人権の花運動 種のみまもり」と種まきを行いました。

この運動は、岡山人権啓発活動地域ネットワーク協議会が主催しているもので、毎年市内の小学校1校が指定校として活動しています。

## もしもの災害に備えて

### 災害時における資機材調達に関する協定

5月11日、みのる産業株式会社と協定を締結しました。避難所運営などに必要となる資機材(仮設トイレ)を迅速かつ円滑に調達・配備し、市の災害対応力のさらなる強化を図ります。



## 女性の声がつくる防災のカタチ

### 赤磐市男女共同参画セミナー

5月15日、特定非営利法人 岡山NPOセンターの詩叶純子さんを講師に迎え、安心できる避難所を作るために大切なことを学びました。

「誰かの小さな声」が「みんなの安心」につながるなど、たくさんの気づきを得る有意義な時間になりました。



## 今月の表紙・編集者のつぶやき

▶岡山県農林水産総合センター 農業大学校でいちご狩りを体験した赤坂ひまわりこども園の園児たち。「どのいちごが甘いかな」と大学生のお兄さんやお姉さんに教わりながら、真っ赤に実ったいちごを探して収穫。自分で摘み取ったいちごをその場で頬張り、「おいしい!」と笑顔を見せていました。(丸野)

## 全国大会3大会で優勝

### 今中櫻子さんが市長を表敬訪問

3月26日、令和7年度に開催された空手道の全国大会に4つ出場し、3大会で優勝した今中さんが、市長を表敬訪問し、成績を報告しました。



## 全国・世界大会出場決定

### キックボクシングの選手が市長を表敬訪問

4月22日、キックボクシングの大会で優秀な成績を収め、全国大会と世界大会への出場を決めた藤澤雄大さん、篠原愛生さん、藤澤だいいちさん、藤澤夢乃さんが、市長を表敬訪問し、結果報告と大会への抱負を語りました。



(左3番目から) 藤澤雄大さん、篠原愛生さん、藤澤だいいちさん、藤澤夢乃さん

## 教育委員会委員を任命

### 大崎 陽二氏(桜が丘西5丁目)

市長は、任期満了に伴う教育委員会委員に、市議会の同意を得て大崎陽二氏を任命(再任)しました。任期は5月20日から4年間です。





公式HP

★臨時駐車場あり  
当日、会場周辺は混雑が予想されますので、  
臨時駐車場をご利用ください。

昼から夜へ、  
つながる1日。

# 桃 馨 祭

第1回 あかいわ



家族で楽しめる体験型!

ステージで熱く盛り上がる!

☀️ プレ 10:00-15:00

飲食ブース  
(全時間帯)

🌙 本祭 15:00-20:00

●昼の部：安全フェス(はたらく車の展示・試乗体験など)、マルシェ、オープンファクトリー ●夜の部：踊りなどのステージパフォーマンス

2026 **7.18** 土 雨天決行  
入場無料

開催場所 おかやまフォレストパーク ドイツの森  
岡山県赤磐市仁堀中2006 ☎086-958-2111

熱中症対策のため、こまめな水分補給・休憩をお願いします。  
会場内にはミスト車やクールダウンスポットをご用意しています。

#盆ジョヴィ  
BON JOVIの名曲×伝統盆踊り!  
新世代盆踊り!  
みんなで熱く盛り上がり!!

DJ Celly 鳳蝶 美成  
SPECIAL GUEST

🌙 本祭

●問い合わせ先/あかいわ桃馨祭実行委員会事務局(商工観光課内) ☎086-955-6175

編集・発行/赤磐市役所・秘書広報課



〒709-0898 岡山県赤磐市下市344 TEL.955-1111(代) FAX.955-1261  
ホームページ: <https://www.city.akaiwa.lg.jp>  
E-mail: [akaiwa\\_info@city.akaiwa.lg.jp](mailto:akaiwa_info@city.akaiwa.lg.jp)

「CR」は株式会社「ソニー」の登録商標です。