

赤磐の暮らしに寄り添う情報ツール

# 広報あかいいわ 9

2015 September  
No.126



人“いきいき”まち“きらり”

おーい桃は  
自桃は  
いかに  
ががが  
ですか



あかいいわモモちゃんです！  
赤磐市マスコットキャラクターとして  
オールあかいいわ宣伝ガールに就任  
しました。みんな一緒に赤磐市を  
応援してください♪

# あなたの近くの公共施設、みんなと一緒に考えませんか？

あなたは公共施設を利用していますか？

「現在も利用している」、「昔は利用していた」、「利用したい施設がない」などさまざまな意見があると思います。

多くの公共施設は昭和45年以降の人口増加に比例して建設・整備されましたが、築30年を経過し、その老朽化や更新（建て替え・大規模修繕）費用について全国的な問題となつています。

もちろん、赤磐市も例外ではありません。人口減少時代にサービスを継続していくには、知恵と工夫を駆使した戦略的地域経営が必要になってきます。

そこで、公共施設を取り巻く環境の変化について分かりやすく解説してみました。今後の公共施設のあり方を、みんなと一緒に考えてみませんか？

## 公共施設をとりまく環境の変化

### ①赤磐市の人口・年代別人口割合推移と将来推計

今後、赤磐市の人口は少子高齢化により減少傾向にあります。25年後には全体の36・7%が65歳以上になり、逆に年少・生産人口は減少することが予想されます。

### ②赤磐市公共施設の保有状況

市では、平成の大合併以前の旧町時代から、高度成長期による人口増加に合わせて公共施設（学校や公民館、スポーツ施設、道路、橋、上下水道など）を整備してきましたが、4町が合併したことにより保有する施設も4倍になりました。その

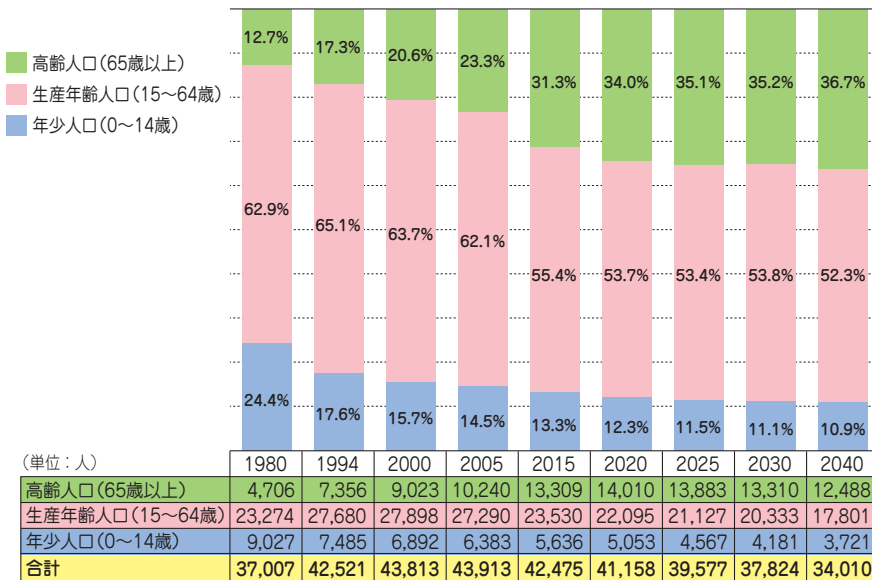
約半分が建築から既に30年以上が経過し、老朽化が進んでいます。今後、これらの施設の更新時期を一齐に迎えることになりそうですので、その費用は莫大なものになると予測されます。

### ③公共施設に求められるニーズの変化

人口増加に合わせて整備された公共施設は、建設当時のニーズに合わせて建設されています。ですが、人口減少や少子高齢化が大きな課題となつている今、市民の皆さんのニーズも多様に変化しています。人口構成が変わつていくなかで、現在あるいは将来の、本当に求められるニーズに柔軟に対応していくためには、施設もまたその姿を変えていく必要があるのではないのでしょうか。

## 市の人口推計

<国勢調査および国立社会保障・人口問題研究所「日本の地域別将来人口推計（平成25年3月推計）」より>



※計数については、原則として表示単位未満を四捨五入し、端数調整をしていないため、合計などと一致しない場合があります。

人口減少時代に  
対応したまちづくりが  
必要だね。



## 将来に向けた公共施設のあり方を考えるために

古くなった公共施設は建て替えば良いのかもしれませんが、厳しい財政状況のなかで新たな施設を建設していくことは困難です。

また、建物は建設から解体までを通じて、費用が発生し続けます。その費用負担は、私たちやその子ども、孫の世代にまで強いることになりかねません。

公共施設に求められる役割が現在のままで良いのか、それとも将来を見据えたものにしていく

のか、あり方自体を抜本的に見直す時期が到来していると言えます。

限られた財源のなかで、今後、どのように施設を維持・更新していくのか、行政による考えだけでなく、民間事業者や各地域、市民の皆さんと一緒に考えて、知恵と工夫で、やりくりしていく必要があります。

また、公共施設を「負の遺産」ではなく「貴重な財産」に変え、次世代へ継承していくためには施設を経営資源として捉え、にぎわいと魅力ある地域拠点としていくことも重要です。

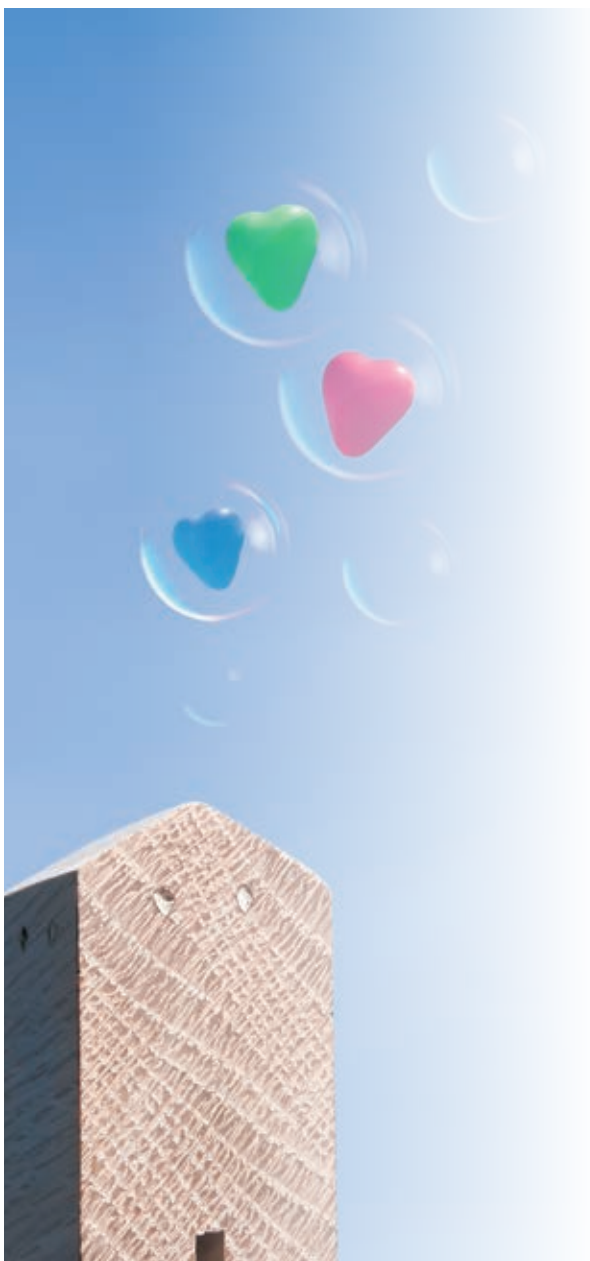
市では、こうした状況を踏まえたうえで、「赤磐市公共施設等総合管理計画」（基本計画）として平成27年度に基本方針（総論）の取りまとめを予定しています。

個々の施設のあり方（各論）は、平成28年度以降、市民の皆さんと情報を共有しながら、公共施設マネジメントを進めていきます。

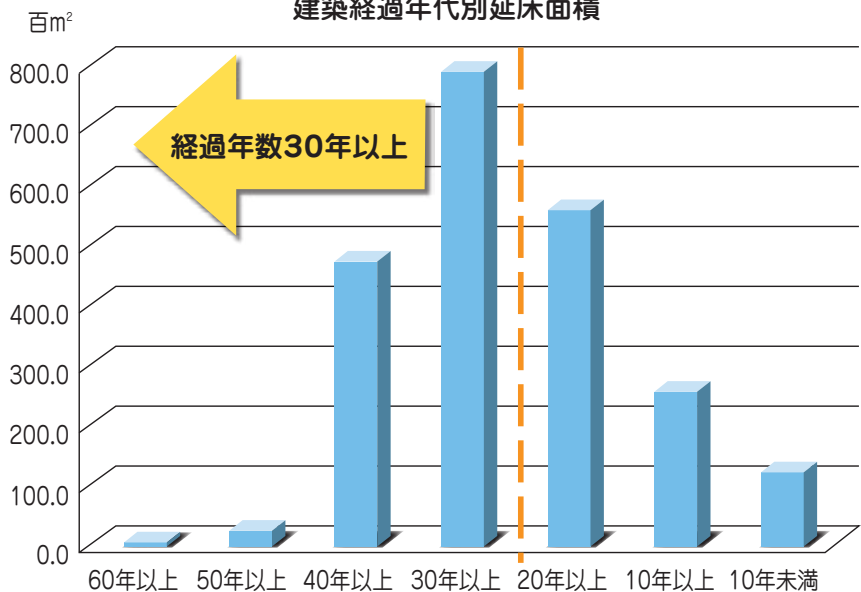
### ■ 問い合わせ先

・ 本庁管財課

☎ (0)5(5)1-5309



建築経過年別延床面積



市内にはたくさんの施設があるんだね。これから一斉に更新の時期を迎えるのかあ…





# 地域で育む「共助」の精神

8月30日(日)から9月5日(土)は防災週間

## 「防災の日」と「防災週間」

防災の日は、大正12年（1923年）の9月1日に発生した関東大震災にちなんだもので、政府、地方公共団体などの防災関係諸機関をはじめ、広く国民の一人ひとりが台風、豪雨、洪水、高潮、地震、津波などの災害についての認識を深め、これらに対する備えを充実・強化することにより、災害の未然防止と被害の軽減を図ることをねらいとして制定されました。そして、防災の日を含む1週間が防災週間です。

## 地域での助け合い「共助」

防災を考える上で、重要性が叫ばれているのが「共助」です。「共助」とは、地域社会で助け合い、お互いの人命や財産の被害を抑える活動をいいます。多くの犠牲者を出した阪神・淡路大震災では、がれきの下から救出された人のうち約8割が家族や隣人によって救出されたという報告があります。広域で大規模な災害になるほど公的な救助が行き届かなくなる可能性があります。そのようなとき、普



3



2



1



8



6



4



9



7



5

## 桜が丘地区で防災訓練

段から地域で支え合う関係が、大規模災害における犠牲を最小限に食い止めるために大きな役割を果たすのです。

市内でも「共助」の取り組みとして、地区単位の防災訓練が活発になっていきます。

6月13日・14日に桜が丘地域で防災訓練が行われました。

13日には、桜が丘西3丁目町内会による避難訓練が行われ、午前9時30分に町内会長が防災行政無線を使った地区放送で避難訓練の指示を出すと、訓練会場の桜が丘西第1近隣公園グラウンドに約90人が避難しました。

避難後、市職員と消防署員が参加した防災の体験学習が行われ、参加者が消防署員の指導を受けながら、心臓マッサージの仕方やAEDの使い方を学ぶ心肺蘇生訓練や、消火器を使って本物の炎を消火する訓練が行われました。市職員からは、家庭にある物で出来る簡易担架の作り方を学びました。

14日には、桜が丘東2丁目防災会による防災訓練が行われまし

た。町内会の草刈作業後という人が集まりやすい機会を捉えて開催されたもので、訓練会場の虹の森公園に125人が集まりました。

参加者は、桜が丘東消防団の協力で、小型ポンプを使った放水の仕方や消火栓の開き方について学んだほか、放水している状態のホースを持つためにどれだけ力がいえるかを体験しました。また、市職員からは、簡易担架の作り方とけが人に対する三角巾の使い方を学びました。

これらの訓練のように皆さんで集まり防災について考える活動が、地域で助け合う「共助」の精神を育んでいきます。

▶写真説明…①けが人を運ぶ担架の完成! ②消防署員の指導で、心肺蘇生の方法を学ぶ ③小型ポンプを使った放水を体験 ④毛布と竹竿さえあれば… ⑤いざというときのために使い方を体験 ⑥放水時のホースの重みを実感 ⑦毛布で作った担架で安全に運搬 ⑧⑨近所の人と連れ立って避難してくる参加者 ⑩衣類を竹竿に通すだけでも担架に早変わり ⑪本物の消火器で消火体験 ⑫三角巾を正しく使って負傷者手当



12



11



10

## ●訓練主催者インタビュー

**明**石、東京両勤務地で、大震災(阪神淡路、東日本)に2度遭遇し、災害・防災対策の大切さを痛感して、昨年、防災士の資格を取得しました。

桜が丘地区は津波、河川氾濫、火山噴火などの災害には強いですが、地震、火災、人為的災害も含め災害に強いまちづくり、人づくりをしていきたいと思えます。

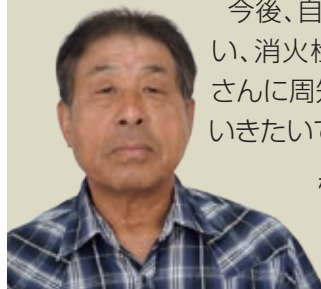
防災は、自助・共助の考えのもと『備えよ常に』が重要で、繰り返し防災訓練を実施して、町内会の皆さんの防災意識を高めたいと考えています。



桜が丘東2丁目防災会  
永徳 省二 会長

**住**民の防災意識高揚のため、今回初めて防災訓練を開催しました。初めての事で、開催に不安がありましたが、皆さんが迅速に避難行動に移ってくれたので、当初想定した避難時間より早く避難ができました。また、実際に避難してみて、避難する際の障害物(危険箇所)が多く存在することに気付くことができました。心肺蘇生の講習や本物の消火器を使用した消火訓練、家庭にあるものでの担架作りなど有意義な訓練であったと思います。

今後、自主防災マップの作成を行い、消火栓の位置や危険箇所を皆さんに周知していき、訓練を続けていきたいです。



桜が丘西3丁目町内会  
青山 芳昭 町内会長

## 防災週間中は災害用伝言ダイヤルが体験できます!

基本は災害時のみに使える災害伝言ダイヤル「171」ですが、災害時以外にも体験できるように「体験利用日」が設定されています。ぜひ、家族・親戚・友人間で体験してみましょう。

【体験利用日】防災週間(8月30日📅午前9時～9月5日📅午後5時)

### ■災害用伝言ダイヤル「171」とは?

災害用伝言ダイヤルは、災害時に被災地などへ安否確認の電話が殺到して、電話がつながりにくい状態になった際にも、被災地内の家族・親戚・知人などと連絡をとれるようにする手段です。公衆電話や自宅・職場の電話、携帯電話から安否情報などのメッセージを録音・再生できます。

#### 操作方法

- ① 「171」をダイヤルします。
- ② ガイダンスに従って、録音の場合は「1」を、再生の場合は「2」をダイヤルします。
- ③ ガイダンスに従って、電話番号を市外局番からダイヤルします。
- ④ 伝言を録音・再生することができます。

- 伝言録音時間は、1伝言当たり30秒以内です(最大登録数10伝言)。
- 伝言の保存期間は、登録してから48時間(体験利用時は6時間)で、自動消去されます。
- 登録した伝言は保存期間経過後に自動消去される以外の方法では消去できません。
- 携帯電話・PHSの電話番号宛てに伝言を録音することはできません。
- 録音・再生とも、電話番号間の通話料金がかかります。

この他にも、通信各社が災害用伝言サービスを提供しています。詳しくは総務省のホームページでご確認ください。

<総務省>災害用伝言サービス

[http://www.soumu.go.jp/menu\\_seisaku/ictseisaku/net\\_anzen/hijyo/dengon.html](http://www.soumu.go.jp/menu_seisaku/ictseisaku/net_anzen/hijyo/dengon.html)

終わりに

災害の被害を最小限に抑えるためには、「自助」・「共助」・「公助」それぞれが、災害対応力を高め、連携することが大切です。市は、これからも「公助」の機能強化を図っていくとともに、「共助」の要となる自主防災組織の活動を支援していきます。

■問い合わせ先／くらし安全課 ☎(055)26950



# Akaiwa Photo Report

## オールあかいわ宣伝隊！ 旬のあかいわ白桃フェア

7月24日と25日にJR岡山駅前、28日と29日にとっとり・おかやま新橋館（県の東京アンテナショップ）で、8月4日と



5日にはJR大阪駅で、オールあかいわ宣伝隊が赤磐市の魅力をPRしました。

24日に行われた「旬のあかいわ白桃フェア」のオープニングイベントでは、オールあかいわ宣伝隊実行委員会を代表して金谷副委員長（赤磐商工会長）が「赤磐市の魅力を発信していきます」とあいさつしました。



その後、「赤磐市マスコットキャラクター任命式&オールあかいわ宣伝ガール委嘱式」を行い、あかいわモモちゃんにタスキが渡されました。あかいわモモちゃんは、これまで交通安全マスコットキャラクターとして皆さんに愛されており、さらに活躍の場を広げることとなります。



24日と25日は、先着100人に白桃の無料プレゼントやご当地アイドル「Dearley」と「H.U.G」のライブステージ、25日には、落語家「雷門喜助」師匠のステージもあり、イベントは大盛り上がり。



東京、大阪でも、白桃を提供したほか、市内のさまざまな特産品の販売が行われ、大盛況でした。

■問い合わせ先／「オールあかいわ宣伝隊」実行委員会（本庁商工観光課内）

☎(0955)6175

## 赤磐市を舞台に特産の桃農家を描く映画「種まく旅人〜夢のつぎ樹〜(仮題)」撮影本格始動！

7月14日から、佐々部監督らスタッフが市内に入り、撮影候補地を選定する「ロケハン」を行いました。

この映画の女性主人公は市役所に勤めながら、実家の桃栽培を手伝っている設定。脚本を手に、市役所や桃畑などを見て回り、カメラアングルなども念入りに確認していました。



佐々部監督は「赤磐の良さを十分にアピールできれば。クスツと笑って、泣ける人情ドラマにした」と話しました。

8月に入ってからの俳優陣を迎えての撮影の様子などは、10月号でお知らせします。お楽しみに。

■問い合わせ先／映画「種まく旅人3」製作協力委員会事務局（本庁秘書企画課内）

☎(0955)29002

～平成27年度協働のまちづくりフォーラム～

# チャレンジ! 私たちが参加してつくるあかいわ

私たちの暮らすまちをこんなまちにしたい!  
ちいさな一歩がきっと大きな力になる…。まちづくりへの「チャレンジ!!」を考えます。

日時

10月3日(土) 13:30～15:30

場所

中央公民館 2階大集会室 (下市337)

## 第1部 基調講演

演題：みんなで取り組む!  
わたしたちのまちづくり

講師：松下 啓一 さん (相模女子大学教授)

## 第2部 シンポジウム 私たちのチャレンジ

■コーディネーター 小川 孝雄 さん  
(赤磐市協働のまちづくり事業検討委員会 委員長)

### ■パネリスト

- ・ 笠倉 堯 さん (桜が丘西連合町内会 会長)  
～桜が丘プラザを交流の拠点に～
- ・ 歳森 正一 さん (まちづくり夢百笑運営協議会 会長)  
～笑顔あふれるみんなのお店に～
- ・ 鳥羽 美智代 さん (NPO法人岡山県自閉症児を育てる会 代表)  
～ないものは作っていこう～

■アドバイザー 松下 啓一 さん

■オブザーバー 友實 武則 (赤磐市長)



### 【講師プロフィール】

● 松下啓一さん / パートナーシップ  
市民フォーラムさがみはら顧問。26  
年間の横浜市職員時代には、総務・  
環境・都市計画・経済・水道などの各  
部局で調査・企画を担当。市民と協  
働で行ったリサイクル条例制定の  
経験が、公共主体としてのNPOへ  
の関心につながる。

### ■入場無料

- 手話通訳があります。
- 託児を希望する場合は、  
9月25日(金)までにご連絡  
ください。

【問い合わせ先】  
本庁協働推進課  
☎955-1745

●主催 / 赤磐市・赤磐市自治連合会 ●共催 / 赤磐市協働のまちづくり事業検討委員会



### ■電話番号一覧

※情報ボックス・コラム内でお知らせする市役所関係の電話番号は下記のとおりです。

- 本庁代表…………… ☎ 955-1111
- ▷秘書企画課政策企画班… ☎ 955-2692
- ▷くらし安全課…………… ☎ 955-2650
- ▷協働推進課…………… ☎ 955-1114
- ▷環境課…………… ☎ 955-5347
- ▷社会福祉課…………… ☎ 955-1115
- ▷健康増進課…………… ☎ 955-1117
- ▷子育て支援課…………… ☎ 955-2635

- ▷商工観光課…………… ☎ 955-6175
- ▷上下水道課…………… ☎ 955-2942
- 赤坂支所代表…………… ☎ 957-2222
- ▷市民生活課…………… ☎ 957-2226
- ▷健康福祉課…………… ☎ 957-4822
- 熊山支所代表…………… ☎ 995-1211
- ▷市民生活課…………… ☎ 995-1214
- ▷健康福祉課…………… ☎ 995-1293

- 吉井支所代表…………… ☎ 954-1111
- ▷市民生活課…………… ☎ 954-1183
- ▷健康福祉課…………… ☎ 954-1374
- 教育委員会…………… ☎ 955-0972
- ▷学校教育課…………… ☎ 955-0972
- ▷熊山分室…………… ☎ 995-1360
- 消防本部…………… ☎ 955-2244
- ▷警防課救急係…………… ☎ 955-2254

### ●募集

救命講習へ参加しませんか？  
救命の主役はあなたです！

いざというときに大切な人の大切な命を救うことができるのはそばに居るあなたです！

心臓が止まったときに有効なAEDの使い方や心臓マッサージの方法、その他ケガに対する適切な応急手当などを分かりやすく説明します。年齢や性別は問いません。この機会にぜひご参加ください。

※受講希望者が少数の場合ははやむを得ず中止となることもあります。ご了承ください。

- 日時／9月27日(日)  
午前9時～正午
- 場所／赤磐市消防署北出張所会議室
- 受講人数／10人程度
- 参加費／無料
- 申込期限／9月18日(金)
- 問い合わせ・申し込み先／消防本部警防課救急係

### ●募集

第19回朗読会「永瀬清子の詩の世界」市民出演者募集

平成28年2月14日(日)開催の朗読会で、①永瀬清子の詩を朗読する人、②永瀬清子作詩の合唱曲を合唱するグループを募集します。

永瀬清子の詩が好きな人や、朗読や合唱に興味がある人など奮ってご参加ください。詳しくはお問い合わせください。

### ■対象

- ①朗読出演者…市内在住在勤、在学の人
- ②合唱出演者…市立公民館の登録グループまたは桜が丘いきいき交流センター登録グループ

### ■定員

- ①朗読出演者…2人程度(グループ参加の場合は1グループ)
- ②合唱出演者…1グループ
- 申込期限／9月30日(水)
- 問い合わせ・申し込み先／教育委員会熊山分室

市制  
10周年  
記念

## カップリングパーティー 出会いBBQ ～ 赤磐de素敵な出会いを～

- 日時／9月27日(日) 午前10時～午後3時
- 場所／布都美林間学校
- 参加資格／20歳以上の独身男女(男性のみ市内在住在勤の人)
- 定員／男女各20人(総数40人)
- 参加費／3,000円
- 申込期限／9月6日(日) ※申込者多数の場合、抽選とさせていただきます。
- 主催／赤磐市結婚推進協議会事務局(吉井支所産業建設課内)

### <問い合わせ・申し込み先>

Lapish(ラピッシュ) 岡山市北区中山下1-11-54 黒住ビル  
http://lapish.jp/ ☎086-235-0804  
※受付時間 午前11時～午後8時(無休)



●募集

### 会社が準備すべき マイナンバー制度講習会

平成28年1月から利用が開始されるマイナンバー制度に向けて、会社が従業員に対して準備すべきことや、社会保険・労務・セキュリティについて、実務対応できるように講習会を開催します。お気軽にお申し込みください。

■日時／9月7日(月)

午後1時30分～3時

■場所／山陽産業会館 2階

■講師／平賀信幸 社会保険労務士

■参加費／無料

■定員／20人(先着順)

■申込期限／9月2日(水)

■問い合わせ・申し込み先

・赤磐商工会  
☎(055)0144

●募集

### あかいわ創業塾受講者募集

赤磐商工会では、市の委託事業として「あかいわ創業塾」を開催します。これから創業を考えている人や、

創業間もない人を対象としており、スムーズな創業と安定した経営に向けたセミナーとなっております。本塾修了者は、特定創業支援事業を受けたものとして認定されます。本気で創業を考えている人をお待ちしています。

■日程

9月 6日(日)	創業に成功するために／経営の基礎を学ぶ／事業アイデアを考える
9月13日(日)	起業者に学ぶ／創業の基礎知識を学ぶ／事業の概要をまとめる
9月27日(日)	創業に必要な会計、税務知識を学ぶ
10月 4日(日)	売り方を考える／ビジネスプランの作成方法を学ぶ
10月11日(日)	ビジネスプランを完成しよう／ビジネスプランを磨く

■時間／午後1時～5時

■場所／山陽産業会館 2階

■定員／24人(先着順)

■受講料／5千円

■問い合わせ・申し込み先

・赤磐商工会  
☎(055)0144

## ～ICTを活用した健康づくり事業～

# 健康づくり ウォーキング 参加者大募集!!

脳細胞を活性化  
させて老化防止

足腰の筋肉や  
骨の強化

ストレスの解消

有酸素運動によって  
効率よく脂肪を燃焼

市では、みなさんが生涯健康でいきいきと暮らせるように、自己の健康管理をサポートするための取り組みとして、健康づくりウォーキング事業を行います。健康づくりに興味があり、体質改善やダイエットに取り組んでみたい皆さん、ぜひご参加ください。

**50人**  
(先着順)  
参加費無料

### — 内 容 —

拠点に設置するシステムに自分の健康データを入力し、参加者全員で歩数を競ったり、ウォークラリーをしたりします。毎月項目(歩数、体重、体脂肪率など)を変えて、効果が顕著であった人に「おたのしみ賞品」を進呈します。楽しみながら健康づくりに取り組みましょう。

①活動量計(貸し出しする歩数計)をつけてウォーキング

↓  
②中央図書館または桜が丘いきいき交流センターで健康チェック(血圧・体重・体脂肪など)、活動量計のデータを入力(2週間に1回程度)

↓  
③必要時には、保健師などによる健康相談、健康づくり教室への参加

※内容の詳細については、参加申し込みのあった人に後日お知らせします。

- 実施期間／10月～平成28年3月
- 対象／40歳～74歳の人でウォーキングを続けていきたいと思っている人など
- 申込期間／9月1日(火)～18日(金) 午前9時～午後5時(閉庁日を除く)
- 問い合わせ・申し込み先／本庁健康増進課



●募集

手話奉仕員のスキルアップ  
学習会に参加しませんか？

手話奉仕員養成講座を修了した人や手話ボランティアを対象に学習会を開催します。地域の手話活動の情報交換や、手話の再学習ができる学習会となっております。奮っての参加をお待ちしています。

■日時／10月19日(月)

午前10時～正午

■場所／市役所本庁2階第1会議室

■参加費／無料

■申込期限／9月30日(水)

■問い合わせ・申し込み先／本庁

社会福祉課

FAX(055)11118

●募集

あかいわ祭り

〈出店団体募集〉

『あかいわ祭り』では、会場を盛り上げてくれる出店団体（各種団体、自治会など）を募集しています。自慢の料理とともに出店者の元気をPRしてみませんか。

か。

■日時／11月3日(火・祝)

午前9時～午後3時

■場所／赤坂ファミリー公園多目的広場

■募集団体数／20団体程度

■申込方法／申込書に必要事項を記入の上、実行委員会事務局（本庁商工観光課内）にお申し込みください。

※出店要項と申込書は市ホームページからダウンロードできます。

■申込期限／9月18日(金)

■問い合わせ・申し込み先／あか

いわ祭り実行委員会事務局（本庁商工観光課内）



# あかいわ動物ふれあいフェスティバル2015



ふれあいミニ動物園、わが家のペット写真展、園児の動物の絵展、ペットなんでも相談、企業の展示コーナー、動物風船作り方教室などもあるよ!

■日時／10月4日(日) 午前10時～午後4時

■場所／山陽ふれあい公園

●イベント内容 ※イベント内容は、天候や都合により変更することがあります。写真はこれまでの様子です。

- 午前10時～10時30分……………ビンゴゲーム1
- 午前10時30分～11時……………動物〇×クイズ
- 午前11時～11時25分……………犬のふれあい教室
- 午前11時30分～正午……………愛犬とのふれあいゲーム
- 午後1時～1時55分……………災害救助犬と警察犬の模範演技
- 午後2時～2時30分……………ビンゴゲーム2
- 午後2時30分～2時55分……………動物〇×クイズ
- 午後3時～3時45分……………盲導犬体験
- 午後3時～3時25分……………愛犬とのふれあいゲーム
- 午後3時30分～4時……………犬のしつけ方教室



- 主催／赤磐獣医師会（公社）岡山県獣医師会東備支部
- 共催／赤磐市狂犬病予防連絡協議会、(公財)岡山県動物愛護財団
- 問い合わせ先／本庁環境課

### ●お知らせ 高齢者対象無料法律相談会

9月15日から21日までの老人週間に合わせて、高齢者を対象に無料法律相談会を行います。

遺言・相談・養子縁組などでお悩みの人は、お気軽にご相談ください。

■日時／9月15日(火)

午後1時～4時

■場所／山陽産業会館2階  
ふるさと交流室

■相談員／奥田 哲也 弁護士(岡山弁護士会)

※相談は、要予約(先着順)

※相談時間は1人30分まで

■問い合わせ・申し込み先／本庁

協働推進課

### ●お知らせ

### 「高齢者・障害者の人権あらしん相談」強化週間

9月7日からの全国一斉「高齢者・障害者の人権あらしん相談」強化週間に合わせて、無料電話相談を受け付けます。

■日時／9月7日(月)～13日(日)

午前8時30分～午後7時

※ただし、土・日・曜日は、午前10時～午後5時

### 相談電話

●全国共通人権相談ダイヤル  
☎0570(003)110

### 問い合わせ先

●岡山地方務局人権擁護課  
☎086(224)5761

### ●お知らせ

### 福祉・介護職員 仕事の悩み何でも相談

職場の人間関係や仕事のこと、働くうえででの不安なこと、悩みに関する相談を受け付けています。お気軽にお電話ください。相談は無料です。

■日時／毎月第2・第4木曜日

午後1時～4時

■相談担当／人材定着支援アドバイザー(社会保険労務士)

### 相談方法／電話、来所

「人材定着支援アドバイザー相談」と申し出てください。

※来所相談を希望の場合は、事前に電話で予約してください。

■問い合わせ・申し込み先

●岡山県社会福祉協議会

福祉人材センター

☎086(226)3507

<http://fukushokayama.or.jp/>

### ●お知らせ

### 福祉・介護職員 仕事の悩み出張相談

「福祉・介護の職場で働きたい」という思いを持っている職員を支えるため、施設・事業所を訪問します。費用は無料です。

■日時／月2回程度実施

■内容／個別相談、出前講座セットで実施

■対象／福祉・介護サービス事業を実施している法人・事業所

■講座・相談担当／人材定着支援アドバイザー(社会保険労務士)

■申込方法／所定の用紙をFAXで提出

### 問い合わせ先

●岡山県社会福祉協議会  
福祉人材センター

☎086(226)3507

<http://fukushokayama.or.jp/>

### 消費生活講座

知っとく～くらしの得学みつけませんか?～

## 聞いてなるほど! マヨネーズのお話

防腐剤を使っていないマヨネーズが腐らないのはなぜ? おいしさを保つためにどのような工夫をしているの? 裏面表示はどう見たら良いの? おいしさの秘密について、学んでみませんか。



- 日時／10月1日(木) 午後1時30分～3時
- 場所／中央公民館2階 視聴覚室
- 内容／マヨネーズのおいしさの秘密や保存方法、表示の見方など
- 講師／キューピー株式会社
- 対象／一般 ●定員／50人 ●申し込み／要
- 参加費／無料 ●申込期限／9月30日(火)
- 問い合わせ・申し込み先／本庁くらし安全課

### 地域で学ぶ!!

## チャレンジ・ワーク14

9月上旬から、市内中学校2年生384人が、実際の職場で仕事をし、汗を流します。生徒たちは、働くことの尊さや意義を学びます。一生懸命働く中学生に温かい励ましの言葉をお願いします。



- 高陽中学校／11月17日(火)～20日(金)
- 桜が丘中学校／9月9日(水)～11日(金)
- 赤坂中学校／11月10日(火)～13日(金)
- 磐梨中学校／11月12日(木)、13日(金)、16日(月)、17日(火)
- 吉井中学校／11月10日(火)～12日(木)

また、この事業を実施するにあたり、生徒たちを積極的に受け入れてくださいます事業所の皆さんには大変お世話になります。生徒一人ひとりがたくましく成長できますようご支援をよろしくをお願いします。

【問い合わせ先／教育委員会学校教育課】

# 9 EVENT GUIDE ON SEPTEMBER 月のイベント案内

## 中央図書館 (☎955-0076)

- 絵本はともだち 毎週水曜日 午前10時30分～11時
- おはなしかい 毎週土曜日 午前10時30分～11時、第1・2日曜日 午後2時～2時30分
- きらり☆しあた一子ども版・映画上映会  
『グスコブドリの伝記』 19日(土) 午後2時～
- 民話の寺小屋(民話の語り) 20日(日) 午後2時～2時30分

## 赤坂図書館 (☎957-2212)

- ブックんのおはなしかい 5日(土) 午前11時～11時30分
- ちいさなおはなしかい 9日(水)・23日(水) 午前11時～11時20分

## 熊山図書館 (☎995-1273)

- なかよしタイム 8日(火) 午前10時～正午
- おはなしのおへや 19日(土) 午前11時～11時30分

## 吉井図書館 (☎954-9200)

- おはなし会 12日(土) 午前10時30分～11時
- おはなしだいすき☆えほんといっしょ 18日(金) 午前10時～正午

## 竜天天文台公園 (☎958-2321)

- 無料観望会 26日(土) 午後7時～10時

● 催し

## 9月10日は「下水道の日」です

「下水道の日」は、下水道の全国的な普及、啓蒙、啓蒙をアピールすることを目的として始まりました。川や海を汚さないため、まちをきれいにしておくために、下水は処理場を集められ、微生物に下水の中の

ゴミを食べてもらって処理されています。そのため、微生物が処理できないものや処理場内の機械が故障する原因となるもの（水に溶けないティッシュ、髪の毛、食べ残し、油、ガソリン、薬品など）は下水道に流さないように、注意してください。また、下水道が使用できない区域にお住まいで、まだ

下水道を利用していない人は、早急に、下水道への接続にご協力をお願いします。問い合わせ先／本庁上下水道課



## 秋の交通安全県民運動が始まります

■実施期間／9月21日(月)から30日(水)までの10日間

### ■スローガン

「あの道この道慣れた道 安全確認もう一度」

### ■運動の重点目標

#### ①最重要目標

・子どもと高齢者の交通事故防止

#### ②重点目標

- ・夕暮れ時と夜間の歩行中・自転車乗車中の交通事故防止
- ・全ての座席のシートベルトとチャイルドシートの正しい着用の徹底
- ・飲酒運転の根絶
- ・合図の徹底
- ・信号の厳守
- ・スピードダウンの励行

## 交通安全推進大会



■日時／9月19日(土) 午後1時30分～

■場所／中央公民館 大集会室

### ■内容

- ・開会アトラクション
- ・交通安全功労表彰ほか
- ・講演会
- ・演題：「交通事故被害者遺族から見た支援活動」
- ・講師：築山明生さん

そのほか、運動期間中には街頭指導や啓発活動を実施します。期間中はもちろんのこと、日ごろから交通事故防止に努めましょう。

●問い合わせ先／本庁くらし安全課

●お知らせ  
**母親学級**  
 く癒し効果のあるリラック  
 ス方法を体験しよう

市内の妊婦さんを対象に  
 母親学級を開催します。

9月は、癒し効果のある  
 ハンドマッサージや呼吸法  
 を体験し、みんなでリフレッ  
 シュの方法を学びましょう。

また、お楽しみティー  
 タイムでは、産後の子育て  
 などについてみんなで  
 しゃべりしながら交流を深  
 めましょう。

託児もありますので、安  
 心してお越しください。参  
 加には申し込みが必要です。

■日時／9月24日(木)  
 午前10時～11時30分  
 (受付：午前9時45分～)

■場所／山陽保健センター

■持ち物／母子健康手帳・  
 タオル

■申込期限／9月17日(木)

■問い合わせ・申し込み先／本庁健  
 康増進課 各支所健康福祉課

●お知らせ  
**赤磐市子育て講演会**  
 く虐待を防ぎ、明るい子育  
 てを考える

児童虐待の相談件数が  
 年々増加しています。その  
 背景として、親の子育てに  
 対する知識の少なさなど  
 があげられますが、子ども  
 の発達に課題を抱えている  
 ケースも少なくありません。  
 子どもには一人ひとり特性  
 があり、発達障害など子育  
 てにひと工夫必要な子ども  
 もいます。

そこで、発達障害をはじ  
 めとした子どもの特性を正  
 しく理解し、子ども一人ひ  
 とりに合った適切な関わり  
 方や子どもとの向き合い方  
 についての講演会を開催し  
 ます。ぜひ、ご参加ください。

■日時／11月1日(日)

午前10時～正午

■場所／中央公民館

■講師／門 眞一郎さん(京  
 都市児童福祉センター 副  
 センター長、児童精神科  
 医)

■対象／市内在住在勤の人  
 定員／120人(先着順)

■申込期限／10月16日(金)  
 ■参加費／無料  
 ■申込方法／事前申込(申  
 込書の持参もしくははメ  
 ール、FAX)

※申込書は本庁子育て支援  
 課窓口または、各支所健  
 康福祉課窓口にあります。

■その他／託児が必要な人  
 は申し込み時に必ずお伝  
 えください。

■問い合わせ・申し込み先／本庁  
 子育て支援課  
 FAX(955)1118

◎お詫びと訂正

広報あかいわ8月号9ペ  
 ージに掲載した赤磐市広域  
 路線バス(赤磐 和気線)の  
 運行時刻表の注釈に誤りが  
 ありました。正しくは、「※  
 土曜日および8月は①④⑤  
 ⑥の便のみ運行」です。  
 ご迷惑をおかけしました  
 ことをお詫びし、訂正させ  
 ていただきます。

■問い合わせ先／本庁秘書  
 企画課政策企画班

●お知らせ  
**屋外焼却(野焼き)は法律  
 で禁止されています**

廃棄物の中には、燃やす  
 と悪臭やダイオキシンによ  
 る大気汚染が発生し、生活  
 環境に悪影響を及ぼすもの  
 があります。そのため、屋  
 外焼却、いわゆる野焼き(ド  
 ラム缶焼却、ブロック積み  
 焼却などを含まず)は、「廃  
 棄物の処理及び清掃に関す

る法律」で、一部の例外を  
 除き禁止されています。

しかし、この例外による  
 屋外焼却を行う場合でも、  
 洗濯物に臭いや灰が付いた  
 り、住居などに煙が入るな  
 ど、近所の迷惑になる場合  
 がありますので、風向きや  
 付近の状況に十分に注意し  
 てください。

■問い合わせ先／本庁環境  
 課、各支所民生生活課

屋外焼却禁止の例外規定

①国または地方公共団体がその施設の管理を行うために必要な廃棄物の焼却	河川敷(河川管理者)・道路側(道路管理者)の草焼きなど
②震災・風水害・火災・凍霜害その他の災害の予防・応急対策または復旧のために必要な廃棄物の焼却	災害などの応急対策・火災予防訓練
③風俗習慣上または宗教上の行事を行うために必要な廃棄物の焼却	とんど焼き(正月のしめ縄などをたく)・塔婆の供養焼却
④農業・林業または漁業を営むためにやむを得ないものとして行われる廃棄物の焼却	焼き畑・あぜ草や下枝の焼却・魚網にかかったごみの焼却など
⑤たき火その他日常生活の焼却であって軽微なもの	落ち葉たき・たき火・キャンプファイヤー

●人権を考える日常的なポイント「第5回」

社会教育課

## 日常の人権

市が平成25年度に実施した「人権に関する意識調査」の結果報告書から、市民の皆さんの『不安』というものが見えてきました。

「今の社会は、人権が尊重されている社会だと思いますか」という問いに対して、肯定的な回答は74割でした。ところが、「子どもたちが支える未来は、人権が尊重される明るい社会になっていくと思いますか」という問いに対する肯定的な回答は63%と低くなり、これからの未来はどうなっていくか分からないという不安が見えます。

また、「他者の人権を大切にしていると思う人」が92%であるのに対して、「自分では気づかないうちに他者の人権を侵害したことがあるかもしれない」と55割の人が回答しています。

何気なく言った一言が相手の気持ちを傷つけてしまう、さらには人権を侵害してしまうということは、職場や地域社会だけでなく、身近な家庭でもよくあることなのです。

人々との関わる日常生活の場面では、常に人権が関わってきます。そんな時に、きちんとした人権意識を持ち、基本的なコミュニケーションシヨンマナーを身に付けていれば、相手の人権を尊重することも自分の人権も守ることができ、不安のない生活を送ることができるのです。そして、日々の積み重ねによって、人権が尊重される社会が醸成されていくのではないのでしょうか。

社会が進展するにつれて人権課題も多様化してきますが、人権は難しいものではありません。何かをきっかけに自分の人権意識を見つめ直すところから始まります。人権に関するさまざまな研修会や講演会に参加することもきっかけとなることでしょう。

●エコプラザあかいわリサイクルプラザニュース

環境課

## 第4回リユース品提供抽選会の申し込みを受け付けます。

エコプラザあかいわ内にあるリサイクルプラザでは、抽選会や入札会を開催しています。いつも多くの皆さんにご参加いただき、200点以上の物がリユースされ、新たな場所で使用されています。

もしかすると、気になっていた物があるかもしれません。皆様のご来場をお待ちしています。

■参加資格／市内在住の20歳以上の入

■抽選品／リサイクルプラザ内に展示。市ホームページからも確認できます。

■申込期間／9月7日(月)～26日(土)

■抽選日時／9月28日(月)午後2時～

※当選者には、当選通知書をお送りします。

開館日には、再使用できるリユース品の受け入れをしています(電気・電池製品、自転車などを除く)。

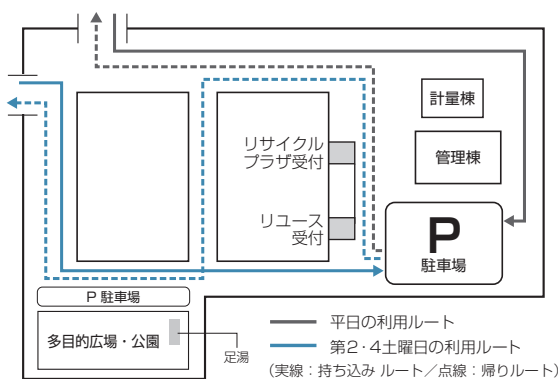
また、本や衣類、食器など無料で提供できる物も展示しています。

※土曜日は入口が西側の門に変わりますのでご注意ください。

■開館日時／毎週月・木・金曜日、第2・第4土曜日  
午前10時～正午、午後1時～4時

※土曜日はごみの持ち込みができません。

※土曜日は入口が西側の門に変わりますのでご注意ください。



### 問い合わせ先

●エコプラザあかいわ(赤警市環境センター)  
☎(0570)110000

情報ボックス

コラム

スポーツ

カレンダー

公民館

図書館

市政情報

### 世界大会出場

※世界大会出場の紹介は、本人の申し出により掲載しています。(敬称略)

- 第16回アジアスクールボウリング選手権大会(香港)
- 岡山商科大学付属高等学校1年 大林 令奈(多賀)



### 全国大会出場

※全国大会出場の紹介は、本人の申し出により掲載しています。(敬称略)

- 第31回全国小学生陸上競技交流大会(神奈川県)
- 山陽東小学校5年 金光 沙月(桜が丘西1)



- 第7回全日本都道府県対抗女子剣道優勝大会(東京都)
- 日本体育大学2年 高馬 涼子(惣分)

### 第32回全国小学生ソフトテニス選手権大会(富山県)

- 石相小学校5年 奥田 叶汰(町苅田)
- 山陽小学校6年 岸本 みゆ(西中)

### ファミリーマートカップ

- 第35回全日本バレーボール小学生大会(東京都)
- 山陽小学校5年 中原 空河(河本)

### 第16回全国小学生ABCバドミントン大会(熊本県)

- 山陽北小学校4年 竹本 千穂(桜が丘西6)



### 結果

### 第6回赤磐市体育協会会長杯ソフトテニス大会

- 開催日/5月10日
- 場所/熊山運動公園テニスコート
- 参加人数/80人

### 結果

〈一般男子の部〉

- 優勝:太田・森岡ペア
- 準優勝:則本・池田ペア
- 第3位:安藤・河内ペア

〈壮年男子の部〉

- 優勝:長井・吉田ペア
- 準優勝:大岩・川崎ペア
- 第3位:玉田・中村ペア

〈壮年女子の部〉

- 優勝:小倉・岸田ペア
- 準優勝:嶋田・有利ペア
- 第3位:林・和田(高陽中)

### 第2回アイアールホーム杯スポーツ吹矢大会

- 開催日/6月27日
- 場所/赤坂健康管理センター 多目的ホール
- 参加チーム数/29チーム

### 結果

- 〈団体戦〉
- 優勝:赤磐桜が丘支部
- 準優勝:赤磐吉井支部
- 第3位:赤磐山陽支部

〈個人戦〉

- 優勝:森内 新一(周匝)
- 準優勝:山本 栄子(桜が丘西1)
- 第3位:三宅 俊恵(桜が丘東6)

### 第33回吉井地域ソフトボール大会

- 開催日/7月19日

### 場所/草生多目的広場、吉井グラウンド

- 参加チーム数/8チーム
- 結果
- 優勝:黒本B
- 準優勝:是里A
- 第3位:周匝、滝山



### 募集

### 第22回赤磐市体育協会会長杯バドミントン大会

- 日時/9月6日(日) 午前9時30分〜午後4時30分(受付:午前9時〜)
- 場所/山陽ふれあい公園
- 申込期限/8月27日(木)
- 問い合わせ・申し込み先 赤磐市バドミントン協会 福田 祐(0965)577097

### 赤磐市体育協会会長杯野球大会参加チーム募集

- 開催期間/10月18日・25日・11月1日・8日(予定)
- 場所/桜が丘野球場・赤坂運動広場ほか
- 参加資格/主に赤磐市在住在勤の18歳以上の者で構成されたチーム
- 参加申込/大会参加申込書を監督会議の際に参加費を添えて提出してください。
- 参加費/5千円
- 監督会議
- 日時:10月1日(木) 午後7時〜
- 場所:中央公民館1階第1会議室
- 主催/赤磐市軟式野球協会
- 問い合わせ先 会長 溝口 0960(80991)48038

### 山陽ふれあい公園

- 第1回バドミントン大会
- 日時/10月10日(土) 午前9時〜午後3時
- 対象/小学生以上(1チーム4〜6人)
- 試合方法/団体戦3ダブルスマッチ
- 参加費/1人500円
- 申込期間/9月1日(火)〜30日(水)
- 問い合わせ・申し込み先 山陽ふれあい公園 0965(44322)



2015

# スポレクフェステ赤磐

■日時／10月12日(体育の日)

午前9時～午後3時

■場所／山陽ふれあい公園 ほか

毎年恒例、スポーツとレクリエーションの祭典「スポレクフェステ」を今年も開催します。

山陽ふれあい公園をメイン会場に、友達・家族で楽しめるさまざまなイベントを用意しています。うれしい景品が当たるお楽しみ抽選会もありますので、皆さんお越しください。

※詳しくは広報あかいわ10月号でお知らせします。

## 新・体力テストを受けてみよう!!

小・中学生のころに受けた体力テスト。大人になった今、どれくらいの記録が出るか試してみませんか。測定項目は新体力テストの内容で実施します。テストで得た記録は、文部科学省の「体力・運動能力調査」のデータとして統計処理されます。さあ、あなたの体力年齢は?!

●対象／20歳～79歳

●測定項目

〈20歳～64歳〉握力、上体起こし、長座体前屈、反復横こび、立ち幅こび、急歩か20メートルシャトルラン(選択)

〈65歳～79歳〉ADL(日常生活活動テスト)：体力テスト実施の可否を判断するものです。握力、上体起こし、長座体前屈、開眼片足立ち、10メートル障害物歩行、6分間歩行  
※ADLでテスト実施不可と判断された場合は、テストを受けることができません。あらかじめご了承ください。

●申込期限／9月18日(金)

●問い合わせ・申し込み先／スポーツ振興課 ☎(0955)07438

## ～山陽ふれあい公園～9月からでも参加できる運動教室のご案内

7月から9月までの3カ月間の運動教室を開催中。9月(途中から)参加できる教室もあります。この機会にぜひ始めてみませんか。お気軽にお問い合わせください。教室の参加を希望する人は、事前に申し込みが必要です(先着順)。

教室名	曜日	時間	定員	内容
◆おとな(16歳以上)教室				
ヨガ(アロマ)	土	9:15～10:15	15人	運動・呼吸・瞑想・香りの効果でリラックス。
SLOWピラティス②	火	10:05～10:50	15人	呼吸を意識して姿勢改善。からだのゆがみを矯正。
ストレッチ	木	9:15～9:45	15人	無理なくからだを動かし、リラックス&柔軟性アップ。
太極拳	木	14:00～15:00	10人	中国古来の武術をもとに、ゆったりとした動きで健康増進。
お試し3種	水	10:50～11:20	10人	クロール以外の泳法をマスターしたい人に。
平泳ぎ初級	木	13:15～13:45	10人	平泳ぎのキックから練習。クロール・背泳ぎができる人におすすめ。
シバム	火	20:00～20:45	15人	誰にでも楽しく動けるダンス系のプログラム。
オリジナルダンス	水	10:00～10:40	15人	楽しく、リズムカルな音楽に合わせてシェイプアップ。
足つぼりフレッシュ	火	19:15～19:45	15人	体力に自信のない人でも大丈夫。身体と心をリフレッシュします。
かんたんエアロ	水	9:10～9:50	15人	少しずつエアロビクスに慣れていくクラス。
シェイプアップエアロ	水	20:00～20:40	15人	エアロビクスを楽しみたい人へおすすめめのクラスです。
アクアウォーキング	水	13:15～13:45	15人	プールの中で楽しく、安全に歩きます。
アクアウォーキング	木	10:50～11:20	15人	膝・腰に不安がある人でも安心。
アクアビクス	金	10:15～10:45	15人	プールの中で音楽に合わせて楽しく動きます。

※教室の内容、日程については都合により変更する場合があります。

### ◎第3期(10月から12月)の教室の募集受付について(※先着順)

▷現在、教室に参加している人の優先受付…9月2日(水)～

▷新規教室参加者の受付…9月9日(水)～

◎問い合わせ・申し込み先／山陽ふれあい公園 ☎955-4432

ご不明な点は、お気軽にお問い合わせください。

■施設案内

山陽ふれあい公園  
冒険の森・ちびっこ広場

総合遊具のあるスペース。長いローラーすべり台、大きな砂場、スプリング遊具、コンクリートトンネルがあり、芝生広場とともに自由にご利用いただけます。天気の良い日には、ぜひお弁当を持ってお越しください。



●9月の休日当番医 (窓口受付 9:00~17:00)

6日(日)	ふよう内科クリニック	☎955-7110
	景山医院	☎995-2299
13日(日)	あかいわファミリークリニック	☎955-9251
	越宗医院	☎957-3035
20日(日)	間阪内科	☎086-952-1717
	ますだ眼科クリニック	☎958-5558
21日(月)	森クリニック	☎954-4747
	さくら整形クリニック	☎995-9720
22日(火)	米井医院	☎954-0550
	那須眼科	☎955-8980
23日(水)	赤磐医師会病院(小児科)	☎955-6688
	ひらた整形外科	☎956-0700
27日(日)	うえおか内科医院	☎086-952-5665
	佐伯北診療所	☎954-2032

※■は、公益社団法人赤磐医師会管内の岡山市東区瀬戸町地域にある医療機関です。当番医については7月31日現在です。受診する場合は、あらかじめ確認してください。

●今月の相談 (相談は無料で秘密は堅く守られます)

相談内容	日 時	場 所	問い合わせ先
【消費生活】	月曜日~木曜日(祝休日を除く) 10:00~16:00	本庁2階 消費生活相談室	本庁くらし安全課くらし安全班 ☎955-4783
【無料法律】※要予約 岡山弁護士会所属弁護士 奥田 哲也・賀川 進太郎	9月4日(金) 13:00~16:00	山陽産業会館2階 ふるさと交流室	本庁協働推進課 人権・男女共同参画班 ☎955-1114
【巡回無料法律】※要予約 岡山弁護士会所属弁護士 池田 曜生	9月18日(金) 10:00~15:00	熊山支所2階 会議室	熊山支所市民生活課 ☎995-1214
【なやみごと(人権)】 相談員/人権擁護委員	9月9日(水) 13:00~16:00	山陽産業会館2階 ふるさと交流室	本庁協働推進課 人権・男女共同参画班 ☎955-1114
【行政】 相談員/行政相談委員	9月16日(水) 13:00~15:00	吉井会館 農事実習室	吉井支所市民生活課 ☎954-1183

●9月の保険料を期限内に納めましょう

固定資産税	3期
国民健康保険税	4期
介護保険料	4期
後期高齢者医療保険料	3期

※期限は9月30日まで

●赤磐市の人口

(平成27年8月1日現在)

人 口	44,759 人 (+54)
男 性	21,409 人 (+25)
女 性	23,350 人 (+29)
世 帯 数	17,845 世帯 (+27)

※( )は7月1日との差

今月の人権啓発標語

軽い気持ち  
相手にとっては  
深いきず

●平成27年7月赤磐市火災・救急発生状況

※( )は平成27年の累計

	火 災 別				計	救 急 別				計
	建物	林野	車両	その他		交通	急病	一般	その他	
本署	1 (2)	0 (0)	0 (1)	0 (6)	1 (9)	8 (60)	48 (336)	12 (65)	20 (126)	88 (587)
東出張所	1 (2)	0 (0)	0 (0)	0 (0)	1 (2)	1 (18)	17 (135)	7 (44)	10 (38)	35 (235)
北出張所	0 (0)	0 (0)	0 (0)	0 (1)	0 (3)	2 (16)	12 (101)	3 (26)	0 (2)	17 (145)
計	2 (6)	0 (0)	0 (1)	0 (7)	2 (14)	11 (94)	77 (572)	22 (135)	30 (166)	140 (967)

●平成27年7月赤磐市内交通事故発生状況(概数)

(赤磐警察署調べ)

	総件数	人身件数	死亡者数	重傷者数	軽傷者数	物損件数
27年7月中	111	11	0	0	13	100
26年7月中	77	12	0	2	17	65
増 減	34	-1	0	-2	-4	35
27年7月末	603	123	1	15	156	480
26年7月末	607	146	0	10	191	461
増 減	-4	-23	1	5	-35	19

●今月の交通標語「通学路 スピードゆるめて 安全に」

### ●9月の検診・定期救急講習など

1 火	●1歳6か月児健診(山陽保健センター) 受付12:45~13:15
2 水	●2歳6か月児歯科健診(山陽保健センター) 受付12:45~13:15 ⑧桜が丘いきいき交流センター ⑧桜が丘出張所
3 木	●育児相談(山陽保健センター) 受付9:45~10:30
4 金	●乳がん(マンモグラフィ)検診[山陽地域]
5 土	⑧桜が丘出張所
6 日	
7 月	●胸部レントゲン検診・大腸がん検診[吉井地域] ⑧山陽郷土資料館
8 火	●大腸がん検診[山陽地域] ●胸部レントゲン検診・大腸がん検診[吉井地域]
9 水	●大腸がん検診[山陽地域] ●胸部レントゲン検診・大腸がん検診[吉井地域] ⑧桜が丘いきいき交流センター ⑧桜が丘出張所
10 木	●大腸がん検診[山陽地域] ●胸部レントゲン検診・大腸がん検診[赤坂地域] ★交通安全日 ★交通事故・交通違反ゼロの日
11 金	●大腸がん検診[山陽地域] ●胸部レントゲン検診・大腸がん検診[吉井地域] ★犯罪ゼロの日
12 土	⑧桜が丘出張所
13 日	
14 月	●大腸がん検診[山陽地域] ●胸部レントゲン検診・大腸がん検診[熊山地域] ⑧山陽郷土資料館
15 火	●大腸がん検診(本庁健康増進課受付) ●胸部レントゲン検診・大腸がん検診[熊山地域・吉井地域]
16 水	●大腸がん検診(本庁健康増進課受付・吉井支所健康福祉課受付) ●胸部レントゲン検診・大腸がん検診[赤坂地域] ⑧桜が丘いきいき交流センター ⑧桜が丘出張所
17 木	●大腸がん検診(本庁健康増進課受付) ●胸部レントゲン検診・大腸がん検診[熊山地域]
18 金	●大腸がん検診(本庁健康増進課受付) ●胸部レントゲン検診・大腸がん検診[赤坂地域]
19 土	⑧桜が丘出張所
20 日	★交通事故・交通違反ゼロの日
21 月	⑧桜が丘出張所 ⑧山陽郷土資料館
22 火	⑧桜が丘出張所 ⑧山陽郷土資料館
23 水	⑧山陽郷土資料館 ⑧桜が丘いきいき交流センター ⑧桜が丘出張所
24 木	●胸部レントゲン検診・大腸がん検診[赤坂地域] ●母親学級(山陽保健センター) 受付9:45~10:00
25 金	●3歳児健診(山陽保健センター) 受付12:45~13:15 ●大腸がん検診(赤坂支所健康福祉課受付・熊山支所健康福祉課受付) ★交通安全日
26 土	⑧桜が丘出張所
27 日	●定期救急講習(赤磐市消防署北出張所会議室) 9:00~12:00
28 月	●胸部レントゲン検診[山陽地域] ●大腸がん検診(赤坂支所健康福祉課受付・熊山支所健康福祉課受付) ⑧山陽郷土資料館
29 火	●胸部レントゲン検診[山陽地域] ●乳児健診(山陽保健センター)受付12:45~13:15
30 水	●胸部レントゲン検診[山陽地域] ⑧桜が丘いきいき交流センター ⑧桜が丘出張所 ★交通事故・交通違反ゼロの日

### ●9月のスポーツ施設スケジュール

	山陽ふれあい公園			吉井B&G海洋センター		
	屋内プール			屋内プール		
	10:00 ▼ 20:30	13:00 ▼ 20:30	10:00 ▼ 16:30	10:00 ▼ 12:00	14:00 ▼ 16:00	18:30 ▼ 20:30
1 火		○		○	○	○
2 水	○			○	○	○
3 木	○			○	○	○
4 金	○			○	○	○
5 土	○			○	○	○
6 日			○	○	○	
7 月	休館日			休館日		
8 火		○		○	○	○
9 水	○			○	○	○
10 木	○			○	○	○
11 金	○			○	○	○
12 土	○			○	○	○
13 日			○	○	○	
14 月	休館日			休館日		
15 火		○		○	○	○
16 水	○			○	○	○
17 木	○			○	○	○
18 金	○			○	○	○
19 土	○			○	○	○
20 日			○	○	○	
21 月			○	○	○	
22 火			○	○	○	
23 水			○	○	○	
24 木	休館日			休館日		
25 金	○			○	○	○
26 土	○			○	○	○
27 日			○	○	○	
28 月	休館日			休館日		
29 火		○		○	○	○
30 水	○			○	○	○

○屋内プール一般開放

#### ■開館時間と利用料金

- ◇山陽ふれあい公園 (☎955-4432)  
午前9時~午後9時(日曜日・祝日 午後5時)  
[プール] 高校生以上400円、中学生以下200円  
※市内在住で65歳以上の人、障害者手帳または療育手帳をお持ちの人は利用料が半額になります。  
受付へ証明書を提示してください。  
[トレーニングルーム] 300円  
※トレーニングルームのご利用は高校生以上で初心者講習修了者に限ります。初心者講習は開館時間内でいつでも受講できます。
- ◇吉井B&G海洋センター (☎954-2323)  
午前9時~午後9時(日曜日・祝日 午後5時)  
[プール] 高校生以上200円、中学生以下100円  
[トレーニングルーム] 200円  
※トレーニングルームのご利用は高校生以上です。

◆講座の受け付けは、各館とも午前9時からで、すべて先着順です。 ◆定員のあるものは、定員になり次第締め切ります。  
◆この公民館情報は、市ホームページでもご覧いただけます。市ホームページ▶<http://www.city.akaiwa.lg.jp/index.html>

●山陽公民館 (山陽1-10 / ☎955-9777)

朗読会「き・ず・な～戦場から妻への絵手紙」

今年は戦後70年。改めて戦争の悲惨さと平和の尊さを考えるひとときとしたいものです。

■日時 / 10月3日(土) 午後2時～3時30分  
(開場…午後1時30分)

■出演 / 1945年の夏を語りつぐ会

■作品 / 1部「松崎 宗子」、2部「前田 絹子」

■対象 / 乳幼児～一般

■入場料 / 無料 ■申し込み / 不要

●赤坂公民館 (町苅田507 / ☎957-2211)

元気もりもり講座(全6回)～赤坂公民館編～

赤坂公民館でも元気もりもり講座を開催しています。健康寿命を伸ばし、介護予防につながる知識を身に付けませんか。今からぜひチャレンジしましょう。

回	開催日	内 容
2	9月25日(金)	～食事ばっちり栄養編～ 「簡単な調理で栄養満点」
3	10月16日(金)	～元気もりもり運動編②～ 「健康体操」
4	11月19日(木)	～美味しく食べる口腔編～ 「口の働きを見直しましょう」
5	12月 4日(金)	～認知症編～ 「認知症サポーター」
6	12月25日(金)	閉講式 ～地域貢献編～ 「私だからできる地域貢献をみつげよう」

※第1回は開催済

■時間 / 午前10時～正午

■場所 / 赤坂健康管理センター 多目的ホール

■対象 / 60歳以上 ■定員 / 20人

■参加費 / 無料 ■申し込み / 随時

●笹岡公民館 (坂辺9 / ☎957-2214)

童謡・唱歌であそぶ

手作り楽器と頭と身体を使って楽しくみんなであそぶ。

■日時 / 10月9日(金) 午後1時30分～3時

■場所 / 笹岡公民館

■講師 / 大村 由美子 さん

■対象 / 幼児～一般 ■定員 / 30人

■参加費 / 100円

■持ち物 / リラックスできる服装

■申込開始日 / 9月1日(火)

●熊山公民館 (松木623 / ☎995-1360)

ノルディックウォーク教室(全2回)

高い運動効果が注目のノルディックウォーク。初めての人も、どんどん参加してください。

■日時 / 9月26日(土)、10月17日(土) 午前9時30分～正午

■集合場所 / 熊山公民館前駐車場(雨天時は、初回のみくまやまふれあいセンター多目的ホールで行います)

■講師 / 岡山ノルディックウォーク連盟公認指導員

■対象 / 一般 ■定員 / 20人

■参加費 / 300円(ポールレンタル代)

※ポール持参の人は無料

■持ち物 / 運動のできる服装、タオル、飲み物

■申込開始日 / 9月15日(火)

●吉井公民館 (周匝136-1 / ☎954-1379)

元気もりもり講座(全6回)～吉井公民館編～

吉井公民館でも元気もりもり講座を開催しています。健康寿命を伸ばし、介護予防につながる知識を身に付けませんか。

回	開催日	内 容
4	9月 9日(水)	～権利擁護編①～ 「認知症専門医から聞く認知症予防や早期発見・早期治療とは」
5	9月30日(水)	～権利擁護編②～ 「認知症になったとき、あなたや家族はどうしますか」
6	10月28日(水)	～元気もりもり運動編～ 「ロコモ・転倒予防」
7	11月18日(水)	閉講式 ～地域貢献編～ 「私だからできる地域貢献をみつげよう」

※第1回～第3回は開催済

■時間 / 午前10時～正午

■対象 / 一般 ■定員 / 20人

■参加費 / 無料 ■申し込み / 随時

竜天天文台(無料観望会)

名月鑑賞会と秋の夜空の観察にご来場ください!

■日時 / 9月26日(土) 午後7時～10時

※曇天などの観測できない場合は中止とします。

■場所 / 竜天天文台公園

■対象 / 一般 ■参加費 / 無料

■持ち物 / 上着か長袖 ■申し込み / 不要

名月鑑賞会 仲秋の名月を楽しもう

■日時 / 9月26日(土) 午後6時～9時(小雨決行)

■場所 / 竜天天文台公園

■内容 / 郷土芸能、生け花展、お茶会、観望会

■対象 / 一般 ■参加費 / 無料

■申し込み / 不要

### ●中央公民館 (下市337 / ☎955-0069)

#### 観月会

夕べのひとときを楽しく過ごしませんか。

- 日時 / 9月26日(土) 午後5時30分～7時30分
- 場所 / 中央図書館前広場
- 内容 / お茶席、箏、フラダンス、しの笛など公民館グループ等の出演や抽選会などのお楽しみもあります。
- 出演 / 公民館グループの皆さん ほか
- 参加費 / 無料(お茶席100円)
- 申し込み / 不要

### ●西山公民館 (西中220-1 / ☎955-0777)

#### 9月思い出作り教室 ～元気に友だちと遊ぼう～

子どもたちの放課後支援を目的に、遊びを通して思いやりの心を学びます。

- 日時 / 9月2日(水)～30日(水) 午後4時～5時
- ※火曜日、日曜日、祝日は教室を休みます。
- 対象 / 幼児、小学生、一般
- 定員 / なし ■参加費 / 無料
- 申し込み / 不要(期間中何回でも利用できます)

#### 茶道を楽しむ教室

一服のお茶は心に余裕をもたらし、日ごろのストレスを忘れさせてくれます。

- 日時 / 9月12日(土) 午後1時～3時
- 講師 / 森末 楔子 さん
- 対象 / 一般 ■定員 / 25人
- 参加費 / 300円
- 申込開始日 / 9月2日(水)

#### 自然観察講座

両山寺周辺(美咲町)はアカガシを優占種とする常緑広葉樹が分布し、両山寺から山頂付近にかけて樹林が広がっています。

- 日時 / 9月30日(水) 午前9時～午後4時
- 講師 / 山田 勝 さん
- 対象 / 一般 ■定員 / 21人
- 参加費 / 500円 ■持ち物 / 弁当、飲み物
- 申込開始日 / 9月12日(土) 午前9時から窓口で受け付け
- ※申し込み多数の場合は、午前9時15分より抽選。

#### 庭木のせん定教室

きれいな庭木を見ていると心が和みます。せん定と害虫対策を覚え、庭木の管理を効率的に!

- 日時 / 10月8日(木) 午前9時～午後3時
- ※雨天時は9日(金)へ順延
- 対象 / 一般 ■定員 / 15人
- 参加費 / 500円(別に弁当を430円で注文できます)
- 申込開始日 / 9月19日(土)

### ●高月公民館 (穂崎848-1 / ☎086-229-9777)

#### デコパージュ教室

初お目見え!『デコパージュ』を楽しもう! フランス語で「切り抜く」という意味。超簡単、バッグにペーパーナプキンの柄を貼り付けて、世界にひとつだけのマイバッグを作りましょう。

- 日時 / 9月12日(土) 午後1時30分～3時30分
- 講師 / 歳森 由紀子 さん
- 対象 / 一般 ■定員 / 16人
- 参加費 / 500円 ■申込開始日 / 9月1日(火)

### ●山陽公民館 (山陽1-10 / ☎955-9777)

#### ムービー作品づくり講座

公民館活動の講座として「身近なものを題材とした楽しい動画作品づくり」を行い技術・技能の習得と同時に活動を通して仲間づくりから地域活性につなげていくことを目指した取り組みを行います。

#### ■日時・内容

回	開催日	内 容
1	9月18日(金)	編集の基本
2	10月 2日(金)	構成
3	10月16日(金)	作品の組み立て
4	10月30日(金)	ナレーション付け
5	11月20日(金)	完成(作品発表試写会)

- 対象 / 一般(パソコンの基本操作ができる人)
- 定員 / 10人 ■参加費 / 無料
- 持ち物 / Windowsノートパソコン
- 申込開始日 / 9月1日(火)

#### お月見会

- 日時 / 9月27日(日) 午後5時～7時30分
- 内容 / 人形劇、腹話術、マジック、しの笛、どじょう踊り、お茶席 ほか
- 出演 / 糸あやつり劇団「つきみ草」、公民館グループの皆さん ほか
- 参加費 / 無料 ■申し込み / 不要

#### 第4回 そば亭「やよい」出店

##### (そば打ち学校卒業一期生による)

地域貢献を目的にそば打ちボランティアスタッフを養成してきました。お月見会に合わせて開店します。ご来店をお待ちしています。

- 日時 / 9月27日(日) 午後5時～6時30分
- 定員 / 30人
- 参加費 / 月見そば 400円(限定30食)
- ※1人1食に限らせていただきます。
- 申込開始日 / 9月7日(月)



## ●利用案内

図書館「サマータイム」実施中。7月1日(水)から9月30日(水)まで  
いつもより開館時間が長くなる各地域の図書館で、有意義な時間をお過ごしください。

◇開館時間…中央図書館：午前9時～午後7時(木曜日は午前9時～午後8時)  
赤坂・熊山・吉井図書館：午前9時～午後6時

◇図書館休館日…毎週月曜日／館内整理日(7～9月、12月を除く毎月最終金曜日)／  
年末年始(12月28日～1月4日)／特別整理期間

★はじめて本を借りるときはカウンターで「利用者カード」を作ってください。  
免許証、健康保険証、生徒手帳など住所、氏名が確認できるものをお持ちください。  
※市内に在勤・在学の方は勤務先・通学先が分かるものが必要です。  
※小学生以下は、保護者が申請してください。

## ■9月の休館日

日	月	火	水	木	金	土
		1	2	3	4	5
6	7	8	9	10	11	12
13	14	15	16	17	18	19
20	21	22	23	24	25	26
27	28	29	30			

■ 赤磐市内全図書館休館日

## ●各図書館の問い合わせ先

◇中央図書館…☎955-0076／FAX 955-0083  
◇熊山図書館…☎995-1273／FAX 995-3823

◇赤坂図書館…☎957-2212／FAX 957-9450  
◇吉井図書館…☎954-9200／FAX 954-9201



## 歴史講座受講者募集

## 『奥の細道を歩く』(全4回)

## ■開催日・内容

- 第1回…9月24日(木)  
「江戸深川 旅立ち」
- 第2回…10月22日(木)  
「白川の関を越えて奥州へ」
- 第3回…11月19日(木)  
「山寺の岩になく蝉の声」
- 第4回…12月10日(木)  
「義経の最期 涙する芭蕉」

■時間／各回とも午後1時30分～3時30分

■場所／中央図書館 多目的ホール

■講師／石本彰さん(元岡山大学教育学部非常勤講師)

■定員／40人(先着順) ■参加費／無料

■申し込み先／中央図書館(電話可)

■申込開始日／9月1日(火) 午前10時30分～



## 全館貸出ベスト10(一般書)

<平成27年4月1日～6月30日>

1. 「火花」……………又吉 直樹／著(文藝春秋)
2. 「虚ろな十字架」……………東野 圭吾／著(光文社)
3. 「サラバ! ①」……………西 加奈子／著(小学館)
3. 「フランス人は10着しか服を持たない  
(パリで学んだ“暮らしの質”を高める秘訣)  
……………ジェニファー・Lスコット／著(大和書房)
5. 「サラバ! ②」……………西 加奈子／著(小学館)
6. 「田園発港行き自転車 ①」  
……………宮本 輝／著(集英社)
6. 「悲嘆の門 ①」……………宮部 みゆき／著(毎日新聞社)
8. 「悲嘆の門 ②」……………宮部 みゆき／著(毎日新聞社)
9. 「村上海賊の娘 ①」……………和田 竜／著(新潮社)
9. 「64」……………横山 秀夫／著(文藝春秋)



## きらり☆しあたー：子ども版映画上映会

## 『グスコブドリの伝記』(57分)

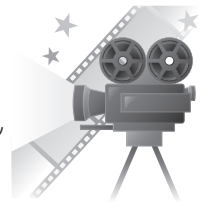
自家用飛行船や火山局、潮汐発電所のある理想郷・イーハトーブが再び人の力の及ばない大寒波に見舞われようとしていた。人々の救済のため、青年は単身でカルボナード山へと旅立っていく。

■日時／9月19日(土) 午後2時～

■場所／中央図書館 多目的ホール

■参加費／無料

■申し込み／不要



## 文学講座受講者募集

## 『源氏物語は面白い』(全4回)

## ■開催日・内容

- 第1回…9月20日(日)  
「玉鬘・明石の君(明石一族の繁栄)」
- 第2回…10月18日(日)  
「女三の宮(密通と柏木の破滅)」
- 第3回…11月22日(日)  
「紫の上I(発見・結婚)」
- 第4回…12月20日(日)  
「紫の上II(六条院の崩壊と死)」

■時間／各回とも午前10時～正午

■場所／中央図書館 多目的ホール

■講師／北川久美子さん(岡山県立和気閑谷高等学校非常勤講師)

■定員／50人(先着順) ■参加費／無料

■申し込み先／中央図書館(電話可)

■申込開始日／9月1日(火) 午前10時30分～

※シリーズのため、原則として全4回受講してください。

### 平成28年度に採用する職員を募集します

- **募集職種** 一般事務職(短大卒・高校卒)、消防職(大学卒・短大卒・高校卒)
- **試験日(1次)** 10月18日(日)
- **申込期限** 9月15日(火)  
※詳細は、市ホームページをご覧ください。
- **受験案内・受験申込書など**  
本庁総務課、各支所市民生活課、赤磐市消防本部消防総務課、消防署東出張所および北出張所で配付します。  
また、市ホームページからもダウンロードできます。
- **問い合わせ先**  
・本庁総務課 ☎955-4782

### 国民健康保険被保険者証の更新

- 現在、お持ちの被保険者証の有効期限は9月30日です。10月から使用する被保険者証は、9月下旬に世帯主あてに簡易書留で送付しますので、内容を確認してください。
- 有効期限の切れた被保険者証は各自で処分してください。また、職場の健康保険などに加入した人は、資格喪失の手続きをしてください。
- 10月になっても被保険者証が届かない場合、吉井地域の人は吉井支所市民生活課へ、それ以外の地域の人は市民課国保年金班へお問い合わせください。
- **問い合わせ先**  
・本庁市民課国保年金班 ☎955-1113  
・吉井支所市民生活課 ☎954-1183

### 資格喪失後の受診による医療費の返還について

- 勤め先や家族の健康保険にすでに加入したにもかかわらず、新しい保険証の交付が遅れたなどの理由で、赤磐市の国民健康保険証で受診した場合や、日付をさかのぼって赤磐市国民健康保険をやめた場合などは、赤磐市が病院などへ支払った保険給付費(医療費)を返還していただく場合があります。
- これは、赤磐市の国民健康保険証で受診したことにより、本来は受診日当日に加入していた健康保険が負担するはずの保険給付費(7割～9割)を赤磐市が支払ったためです。返還が必要な場合は、世帯主あてに納付書を送付しますので、返納してください。
- **問い合わせ先**  
・本庁市民課国保年金班 ☎955-1113  
・赤坂支所市民生活課 ☎957-2226  
・熊山支所市民生活課 ☎995-1214  
・吉井支所市民生活課 ☎954-1183

### 臨時福祉給付金の受け付けは 11月4日(水)までです。

- **支給対象者**  
平成27年1月1日時点で住民票が赤磐市にある人で、平成27年度分の住民税(市民税、県民税)が課税されていない人が対象です。ただし、次のような場合などは対象となりません。
  - ・課税されている人に生活の面倒をみてもらっている場合(住民税において、どなたかの扶養となっている場合)
  - ・生活保護制度の被保護者となっている場合
- **支給額** 1人につき6,000円(1回限りの支給)  
※支給開始時期は10月以降
- **申請方法**  
支給対象と見込まれる人に申請書類を郵送しています。申請書が届いた人が必ずしも給付対象となるわけではありません。書類の内容を確認し、支給要件を満たす人は、申請書に必要な事項を記入した上で、必要書類と一緒に返送または受付窓口へ提出してください。
- **受付窓口** 本庁1階第1会議室「給付金窓口」および各支所健康福祉課
- **申請期限** 11月4日(水)
- **提出書類** ①申請書 ②本人確認書類(運転免許証、住民基本台帳カード、健康保険証、障害者手帳、介護保険被保険者証などの写し) ③受け取りに指定する口座が確認できる書類(金融機関名、口座番号、口座名義人(カナ)がわかる通帳やキャッシュカードの写し。ただし、昨年度「臨時福祉給付金」を受給した人で、同じ口座を希望する場合は提出不要です。

### Q&Aコーナー

- Q.住民税(市民税・県民税)が課税されているかどうか、どうすればわかりますか?
- A.例えば、6月に税務課から納税通知書が送付されている場合、給与から天引きされている場合、ご自身の給与や年金の収入が非課税限度額以上の場合には、基本的に住民税が課税されています。

### ◎振り込め詐欺にご注意ください!!

市などが臨時福祉給付金の手続きに関する手数料の支払いや振込を求めたり、ATM(現金自動預払機)の操作をお願いしたりすることは絶対にありません。不審な電話などがあった場合は、すぐに市の窓口または警察署に連絡してください。

- **申請に関する問い合わせ先**  
・本庁「給付金窓口」 ☎955-1267  
・本庁社会福祉課 ☎955-1115  
※受付時間…午前9時～午後5時(平日)
- **制度に関する問い合わせ先**  
・厚生労働省専用ダイヤル ☎0570-037-192

## FAXによる119番通報の受付開始

市消防本部では9月1日より、耳の不自由な人や、電話からの119番通報が困難な人からの災害・救急要請に迅速・的確に対応するため、FAXによる119番通報の受け付けを開始します。

ご自宅のFAX機能付き電話で「119」をダイヤルし、通報用紙を送信します。受信を確認すると、通信指令室から返信FAXを送付します。安全な場所で救急車(消防車)の到着をお待ちください。

※市ホームページおよび市消防本部ホームページに通報用紙を掲載しています。ご活用ください。

### ■問い合わせ先

- ・本庁社会福祉課 ☎955-1115 / FAX 955-1118
- ・消防本部通信指令室 ☎955-2244

## 赤磐市営住宅公募のご案内

### ■募集団地

- ①団地名／福田(福田320)  
▷戸数／1戸 ▷規格／3DK  
▷家賃月額(入居時)／13,700円～42,700円
- ②団地名／庄谷(黒本170)  
▷戸数／1戸 ▷規格／3DK  
▷家賃月額(入居時)／15,200円～40,400円

■募集期間 9月1日(火)～14日(月)

### ■申込方法

入居申し込みは本人または家族の人が、吉井支所産業建設課へ直接申し込んでください。

※申し込み多数の場合は抽選となります。

※入居要件については、本庁都市計画課または各支所産業建設課へお問い合わせください。

### ■問い合わせ・申し込み先

- ・吉井支所産業建設課 ☎954-1366

### ■問い合わせ先

- ・本庁都市計画課 ☎955-1485
- ・赤坂支所産業建設課 ☎957-4824
- ・熊山支所産業建設課 ☎995-1217

## ご存じですか？ 赤磐市災害時要援護者支援制度

もし災害が発生したら、高齢者や体の不自由な人などは、安全な場所への避難などが困難なことが予想されます。災害時に支援を希望する人とその人の支援者を事前に登録し、地域で助け合うことで被害を抑えるのが赤磐市災害時要援護者支援制度です。

この制度は本人の同意をもとに、いつでも登録することができますので、登録希望者は市かご自分の地域の民生委員に申し出てください。後日、調査にうかがいます。

### ■災害時要援護者とは

災害発生時に、何らかの理由で情報収集や安全な場所への避難が困難な人を言います。具体的には「ひとり暮らしの高齢者」「高齢者のみの世帯」「障害者」の人などが対象となります。

### ■問い合わせ先

- ・本庁社会福祉課 ☎955-1115
- ・赤坂支所健康福祉課 ☎957-4822
- ・熊山支所健康福祉課 ☎995-1293
- ・吉井支所健康福祉課 ☎954-1374

## 緊急通報装置を貸し出しています

市では、在宅でひとり暮らしの高齢者や身体障害者の人などに、急病・火事などの緊急事態が発生した場合の迅速な対応と、日常生活の不安解消を図るため、緊急通報装置を設置しています。この装置は、ボタンを押すだけで市消防本部につながり、救助を求めることができるものです。

### ■対象

- ・75歳以上のひとり暮らしの人
- ・65歳以上の虚弱なひとり暮らしの人
- ・ひとり暮らしの身体障害者の人で、緊急事態に機敏に対応することが困難な人
- ・高齢者2人世帯で、病弱なため緊急事態に機敏に対応することが困難な人

### ■利用料

設置費用(約15,000円※設置場所などによって異なります)、基本料金およびダイヤル通話料は自己負担になります。

### ■その他

緊急時に連絡をとることのできる近所の協力員を3人確保していただく必要があります。詳しくは、お問い合わせください。

### ■問い合わせ先

- ・本庁社会福祉課 ☎955-1115
- ・赤坂支所健康福祉課 ☎957-4822
- ・熊山支所健康福祉課 ☎995-1293
- ・吉井支所健康福祉課 ☎954-1374



### 認知症を知って、地域で支えましょう 「認知症サポーター養成講座」開催

地域包括支援センターでは、認知症のことや認知症の人への接し方などを学び、認知症になっても住み慣れた地域で暮らせるまちづくりを目指して「認知症サポーター養成講座」を開催しています。平成27年1月以降では、下記の団体で実施しました。どの会場も皆さん真剣に受講し、早速身近な場所から認知症の人たちを温かく見守り、支援していければと決意しました。今後もこの講座は地域のサロンや団体などで開催していく予定ですので、お住まいの地域で希望する人は、お気軽にお問い合わせください。

#### ■問い合わせ先

- ・本庁介護保険課地域包括支援センター ☎955-1470

#### 「認知症サポーター養成講座受講団体」

- ・1月…吉井地区民生委員児童委員協議会、赤磐商工会女性部、山陽西小学校3年生
- ・2月…赤坂地区民生委員児童委員協議会、仁堀東いきいきサロン
- ・3月…桜が丘西9丁目いきいきサロン、桜が丘西3丁目いきいきサロン
- ・6月…桜が丘西5丁目いきいきサロン、介護予防支援ボランティア養成講座



介護予防支援ボランティア養成講座



山陽西小学校3年生



赤磐商工会 女性部

### 市長とまちづくりについて語り合う 「市長対話室」開催

7月9日、町苧田の陽なたほっこで子育てネットワーク推進交流委員会の皆さんと「市長対話室」を開催し、子どもを取り巻く課題やその解決策などについて具体的な提案や意見が活発に交わされました。

市は、まちづくりに市民の皆さんの意見を幅広く反映させるための公聴事業として「市長対話室」を実施しています。申込方法など、詳しくはお気軽にお問い合わせください。

#### ■問い合わせ先

- ・本庁秘書企画課 ☎955-4770



### 青少年健全育成強調月間 「青少年健全育成ブロック会議」開催

7月22日、23日、28日、29日、30日の5日間、青少年健全育成ブロック会議を各中学校単位の5ブロックで開催しました。

この会議は、青少年の健全育成に取り組む関係機関や団体が連携を密にし、お互いの生活エリアで行動するための情報交換の場として、青少年健全育成強調月間にあわせて開催しています。

赤磐警察署から市内の少年非行についての概況説明があった後、出席者に普段の子どもたちの様子や地域の中で気になっていること、問題点や課題をあげてもらい、その問題・課題を解決するために、大人として、地域全体として、家庭として何ができるかを協議しました。

～地域の子どもは地域で育てる～  
地域の皆さん、子どもたちへの声かけにご協力をお願いします。

#### ■問い合わせ先

- ・教育委員会社会教育課 ☎955-0783



# スマート国勢調査!

## 平成27年国勢調査を実施します



### 国勢調査 2015



- 国勢調査は、平成27年10月1日現在、日本に住んでいるすべての人および世帯が対象です。
- 平成27年国勢調査は、少子高齢化社会における日本の未来を描く上で欠くことのできないデータを得るために実施します。調査結果は、さまざまな法令にその利用が定められているほか、社会福祉、雇用政策、生活環境の整備、防災対策など、私たちの暮らしのために役立てられます。
- 今回の調査では、先にインターネットでの回答を受け付け、インターネットで回答されなかった世帯には紙の調査票を配布して調査を行います。紙の調査票は、調査員に直接提出いただくか、郵送でも提出いただけます。
- 調査票に記入していただいた内容は、統計の作成に関連する目的以外に使用することはありません。
- 9月10日から、調査員がインターネット回答のための書類をお配りしますので、インターネットでの回答をお願いします。

ご不明な点がございましたら、お問い合わせください。

<問い合わせ先> 本庁秘書企画課 ☎955-2692

国勢調査については、「国勢調査2015キャンペーンサイト」をご覧ください。

<http://kokusei2015.stat.go.jp/>

国勢調査2015

検索

〈国勢調査コールセンター〉

 0570-07-2015

※IP電話の場合 03-4330-2015

■設置期間／8月24日から10月31日まで

■受付時間／午前8時～午後9時(土・日・祝日にもご利用になれます)

※おかけ間違いのないようにご注意ください。

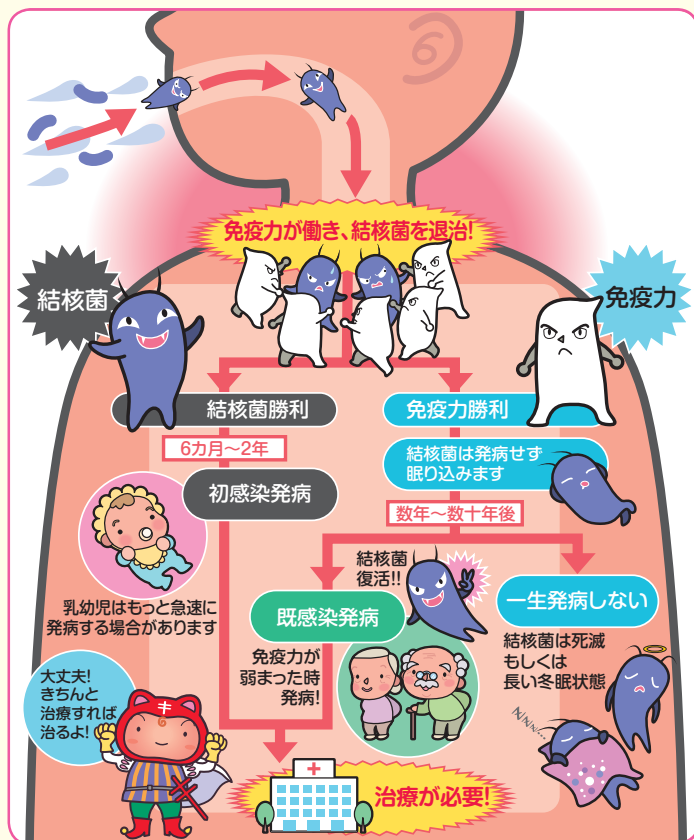
※ナビダイヤルの通話料金は、一般の固定電話の場合、全国一律で市内通話料金でご利用いただけます。携帯電話・PHSの場合は、それぞれ所定の通話料金となります。

※IP電話用電話番号の通話料金は、所定の通話料金となります。

# 自分の健康は自分で守る!!

**結核検診を受けましょう!**

結核は過去の病気ではありません! 薬を飲めば完治しますが、今でも日本では1日に58人もの新しい患者が発生し、6人が命を落としている重大な感染症です。怖



公益財団法人結核予防会「結核の常識2014」より

いのは、気が付かないうちに他人にうつしてしまうことです。

市では結核予防のために胸部レントゲン検診を行っています。結核まん延防止のために、65歳以上の人は年1回の結核検診受診が義務付けられています。機会を逃さず、必ず検診を受けましょう。

## 〈日本の結核の特徴〉

- ・高齢者が多い。
- ・重症化して見つかることが多い。
- ・集団発生が多発している。

**検診(健診)受診で健康チェックを!**

がんや生活習慣病は、自覚症状が出にくい病気です。検診(健診)受診で年1回の健康チェックを行い、早期発見、早期治療、早期生活習慣改善で、元気にいきいきとした毎日を過ごしましょう。



## ■9月以降の検診(健診)

検診(健診)	集団	個別
子宮がん検診	(終了)	12月まで
乳がん検診(視触診)	(終了)	12月まで
乳がん検診(マンモグラフィ)	9月実施 (集団の最終日は9月4日)	12月まで
胸部レントゲン検診	9、10月実施	—
大腸がん検診	9月実施	—
特定健康診査	10、11月実施	12月まで
後期高齢者等健康診査	—	12月まで
胃がん検診	10、11月実施	12月まで
前立腺がん検診	10、11月実施	12月まで
肝炎ウイルス検査	10、11月実施	12月まで

※日時、場所などの詳細については、けんこうカレンダーなどでご確認ください。

- 「問い合わせ先」
- ・本庁健康増進課  
☎(055)1117
  - ・赤坂支所健康福祉課  
☎(057)48022
  - ・熊山支所健康福祉課  
☎(095)12003
  - ・吉井支所健康福祉課  
☎(054)1374



## カップリングパーティーで出会いました♡ 市長に結婚報告

7月9日、赤磐市結婚推進協議会主催のカップリングパーティーで出会った2人が、市長室を訪問し結婚を報告しました。山田智章さんと妻の理栄子さんは約2年前、熊山英国庭園で開かれたパーティーをきっかけに交際をスタート。6月28日に挙式し、赤磐市内に新居を構えているそうです。市長から「おめでとう。お幸せに」とお祝いの言葉が贈られると、おふたりは「楽しい家庭を築きたい」と話していました。

カップリングパーティーは若者の地元定着を目指して年3回ほど実施しており、平成17年の市制施行以来、今回で成婚カップルは3組目。

なお、赤磐市結婚推進協議会（現在14人の市民委員で構成）では、9月27日(日)に、布都美林間学校でバーベキューパーティーを開催します。詳しくは、9ページをご覧ください。



### 今月の表紙

7月24日、25日に、JR岡山駅前で開催した「旬のあかいわ白桃フェア」で、あかいわももちゃんがオールあかいわ宣伝ガールとして赤磐市のPRを行いました。あかいわももちゃんが登場すると、ハイタッチをしたり、一緒に写真を撮ったりと、子どもからお年寄りまで大人気でした。



### 編集者のつぶやき

▶赤磐市を舞台とした映画の撮影がありました。「いつまでも残る市民の宝物となるような作品としたい」と監督が語ったように、皆さんの心に残る作品になってほしいと思います。(藤原)

▶この夏は気温35度以上の厳しい暑さで、夏バテ気味の人も多いのではないのでしょうか。まだまだ暑い日が続きますが、熱中症などにならないよう体調に気を付けて過ごしたいと思います。(栗政)

# TOWN TOPICS

タウン・トピックス

2015.7

## 家事も育児も楽しむ秘訣 男女共同参画講演会

7月11日、中央公民館で、男女共同参画団体ネットワークと市の共催による男女共同参画講演会が開催されました。

中央公民館グループ「スマイル♡キッズ」の皆さんによる元気いっぱいのダンスで始まった講演会は、講師に料理研究家のコウケンテツさんをお迎えし、「キッチンからはじまる家族の絆～家事も育児も楽しむ秘訣～」と題して行われました。

統計に基づいて、人の健康寿命は食べた野菜の量に比例するといったお話のほか、夫婦で家事分担を決めておくことが大切だと力説されました。また、料理教室の体験から、子どもも料理をすることで達成感やチャレンジ精神を持つことができるので、身近な料理を通じて家族の絆を深めることが男女共同参画の秘訣であると、ユーモアを交えて語られました。

参加者からは、「説得力のあるお話で、夫にも聞いてもらいたかった」、「子どもに出汁のうまみなど料理の楽しさを伝えたい」などの感想が寄せられました。



# 読者の 広場の

このコーナーでは、  
みなさんからの投稿を  
お待ちしております。  
11月号は9月10日(休)が  
記事の締め切りです。



◎秘書企画課 ☎955-4770

催し

## 第1回 是里むら収穫祭

- ◆日時／9月12日(出)  
午前10時～午後2時
- ◆場所／是里農村公園 中央広場  
(リゾートハウスこれ里、是里フ  
イン記念館前)
- ◆内容／地域活性化を目的に是里  
むらで収穫されたピーチや野  
菜などを生産農家直接販売、是里  
ワインの直販、屋台、軽飲食あり
- ◆問い合わせ先  
・是里むら収穫祭実行委員会 平尾  
☎0900(0875)03220

催し

「居場所カフェ」だべろうやあ〜  
が桜が丘プラザで地元農家と  
の交流会を行います!

居場所カフェ「だべろうやあ〜」  
は、住民同士の絆を深め、少子高  
齢化の中でいつまでも輝き続ける  
地域にという願いを込め、桜が丘  
いきいき交流センターで毎月第1  
日曜日(に、わきあいあいと開催し  
ています。

今回は、桜が丘プラザで、地元  
農家との交流会を行います。新鮮  
な夏野菜と果物の直売もありま  
すので、ぜひ、お気軽にお越し  
ください。

- ◆日時／9月6日(日)  
午前10時～午後1時(雨天決行)
- ◆場所／桜が丘プラザ(桜が丘い  
きいき交流センター隣)
- ◆問い合わせ先  
・代表 土井陽子  
☎0905(21)3300



催し

「面づくりの会」  
飾り扇子作り参加者募集

布柄、模様を組み合わせて楽し  
い作品ができます。お部屋の飾り  
として大変喜ばれます。

- ◆日時／9月8日(火)、22日(火)  
午前9時30分～11時30分
- ◆場所／山陽公民館
- ◆講師／岩崎 春水さん
- ◆定員／10人
- ◆参加費／1作品千円(材料費)
- ◆持ち物／ハサミ、針、太めの糸、  
ゼムクリップ50本、お手持
- ◆問い合わせ・申し込み先  
・山陽公民館  
☎0905(97)7774

催し

子どもための舞台鑑賞会

劇団うりんこ公演「はくれ峠のわ  
らい鬼」(笑いと涙の痛快時代劇)

- ◆日時／9月23日(水)  
午後2時～3時
- ◆場所／西山公民館
- ◆参加費／一般1500円(4歳  
以上大人、子ども同額)
- ◆問い合わせ申し込み先  
・赤磐子どもNPOセンター  
☎0906(37)6000

催し

第27回山陽ラテン  
チャリティーコンサート

ジャズ、ラテン、演歌、社交タン  
スなど、生バンドの迫力とともに  
お楽しみください。善意の箱への  
募金は例年通り赤磐市社会福祉  
協議会へ全額寄付させていただきます。

- ◆日時／9月20日(日)  
午後1時30分～
- ◆場所／学び館サエスタ 大ホール  
(和気町父井原430)
- ◆入場料／無料
- ◆問い合わせ先  
・山陽ラテンバンド 河田  
☎0900(37)46(3)6085



催し

### 第13回桃の里演歌まつり

昭和から平成の名曲でつづる素人の歌まつりです。お楽しみください。

- ◆日時／10月4日(日)午後1時～
- ◆場所／西山公民館
- ◆入場料／無料
- ◆主催／ナツメロ山陽、歌声きずな
- ◆問い合わせ先  
・ナツメロ山陽 岩本  
☎(055)51774

催し

### 第13回チャリティーボウリング大会

恒例のチャリティーボウリング大会を開催します。優勝ほかたくさんのお品を用意しています。ぜひご参加ください。収益は、赤磐市へ、また地域の奉仕事業の一助とさせていただきます。

- ◆日時／10月9日(金)午後6時30分～
- ◆場所／コーシンボウル(瀬戸内市長船1245-1)
- ◆参加費／2500円
- ◆定員／128人(先着順)
- ◆申込期限／9月20日(日)
- ◆問い合わせ申し込み先  
・国際ソロプチミスト赤磐事務局  
清水 ☎(054)0415

催し

### あかいわ文化協会「芸術鑑賞の集い」 「山田純平和太鼓アンサンブル」

和太鼓連奏・尺八・篠笛・津軽三味線の織り成す素晴らしい世界。音のこころね(心音)をあなたのハートにお届けします。

- ◆日時／10月17日(出)午後1時30分～3時
- ◆場所／中央公民館 大集会室
- ◆入場料／大人500円、小・中学生300円
- ※入場券は、9月1日(火)からあかいわ

催し

### 山陽テケテケ大会・赤磐ベンチヤーズ大会

懐かしの昭和歌謡やオールディーズ、ベンチヤーズなどのオンパレードです。皆さんのお越しをお待ちしています。

- ◆開催日  
・第一部：9月13日(日)  
・第二部：9月27日(日)
- ◆時間／午前11時～
- ◆場所／中央公民館 大集会室
- ◆入場料／無料
- ◆主催／山陽音響&ミュージック
- ◆問い合わせ先  
・犬飼 ☎(090)68405564

募集

### グループ会員募集

ヨーガは、かたち(ポーズ)ばかりには重きを置かず、自己の内側に意識を向け、呼吸に合わせてゆっくり体を動かすことで、心身の調和を整えていく健康法です。「カラダが硬くてヨーガはちょっと」と思われがちですが、体の硬い人ほど早い効果が期待されます。さらに続けていくことで一層、心身共にほぐされ、可動域が広がることを実感していきます。



- 会員全員が初心者から始めています。ぜひ一緒に体を動かしましょう。まずは、体験からも可能です。お気軽にお問い合わせください。
- ◆日時  
各月の第1・第2・第4土曜日  
午後1時30分から3時
  - ◆場所／山陽公民館
  - ◆会費／月額2千円
  - ◆問い合わせ申し込み先  
・山陽公民館  
☎(055)9777  
・代表 永田  
☎(090)280058422

催し

### 赤磐市熊山文化協会「観月会」

琴・尺八の演奏や舞台、詩吟、カラオケなどのグループが日ごろの練習の成果を発表します。お茶を味わいながら各種芸能を鑑賞してみませんか。入場料は無料です。皆さんのご来場をお待ちしています。

- ◆日時／9月27日(日) 正午～
- ◆場所／熊山公民館 大集会室
- ◆問い合わせ先  
・熊山公民館  
☎(095)1360  
・熊山文化協会  
☎(095)00334

- 文化協会事務局(中央公民館内)で販売します(月・火曜日午前中)。
- ◎なお、10月17日(出)、18日(日)は文化祭(入場無料)を開催します。たくさんのご来場をお待ちしています。
- ◆問い合わせ先  
・あかいわ文化協会事務局  
☎(090)79920296  
※火曜日午前中(第5火曜日祝日を除く)

投稿

川柳あかさか / テーマ「薬」

昔越中今ドラストで常備薬……………金谷 優子  
 仕分して飲んでる薬まだ足りぬ……………金谷 征正  
 老いなどはみせぬが薬かくし持ち……………草野 淑子  
 万一に備え薬と旅に出る……………藤原 敬三  
 効く効かぬ薬頼りに老いて生き……………谷井妣榔子  
 治らない薬わたしを追いつけず……………岩藤 孔明  
 薬漬け痛みの移動に追いつけず……………福井 陽炎  
 薬効があつて憎まれ口が言え……………岡本 淳子

◆問い合わせ先 / 福井陽炎 ☎(0557)3662

投稿

川柳さんよう / テーマ「なんぼ」

なんぼする費銭握り初遍路……………中塚堅太郎  
 なんぼでも食べてた時が懐かしい……………草谷 靖子  
 おぼはんなんてなんぼのもんや妻を見る……………久山 和子  
 遠い日になんぼの者かとのしられ……………戸崎理恵子  
 なんぼなんでもこの桃一こ高すぎる……………村木 邦子  
 なんぼでもすることあるよ夫にはつば……………平島 始子  
 なんぼでもどうぞが恐いバイキング……………菅形 美枝  
 これなんぼ聞いてみるだけ買いはせぬ……………香山かおる  
 プライドがなんぼのものか問うてみる……………藤井 隆子  
 なんぼとは言わぬが妻の指光る……………本徳 頼子  
 ブランドがなんぼのもんじゃと着るもんべ……………福島 光子  
 私の一生なんぼのもんじゃ五合酒……………中村 哲郎  
 なんぼうの者と自問の銚をふる……………もみの志郎  
 前へ進め旅の残りがなんぼでも……………藤本 わこ

◆問い合わせ先 / 久山和子 ☎(0555)3907

げんきッズ! あかいわ



●お子さんの写真を大募集…「げんきッズ!あかいわ」では、3歳までのお子さん(10月・11月生まれ)の写真をお待ちしています。掲載を希望する人は①写真(返却はありません) ②氏名(ふりがな) ③性別 ④生年月日 ⑤住所 ⑥電話番号 ⑦FAX番号 ⑧メールアドレス ⑨保護者氏名 ⑩簡単なコメント(30字程度) を添えてください。締め切りは9月10日(木)までです。  
 [あて先] 〒709-0898 赤磐市下市344 赤磐市役所秘書企画課  
 E-mail/akaiwa\_info@city.akaiwa.lg.jp



いりたに がく  
**入谷 我空** くん (松木)  
 平成25年8月19日生まれ

乗り物が大好き。  
 がっくんの笑顔でみんなを癒してね。

お父さんの  
 俊章さんから



いりたに りく  
**入谷 理駆** くん (松木)  
 平成26年8月23日生まれ

元気いっぱいのりく。  
 これからもいっぱい遊ぼうね。

お父さんの  
 俊章さんから



もみ ふみ  
**椋野 美美** ちゃん (河本)  
 平成26年9月23日生まれ

日々やんちゃ度up!  
 成長が楽しみなわが家の姫です。

お父さんの  
 耕平さんから



# 人 いきいき まち くらり

39

**赤磐市に来て良かった。  
もっと地域の魅力を  
アピールしよう！**

「車のカーテンなんて初めての感動体験。赤磐市にはいいところがいっぱいあり、こんなに恵まれた環境で生活できることに日々感謝です！」

今年2月、赤磐市初の「**※地域おこし協力隊員**」として市長からの委嘱を受け、京都府から赤磐市に移住した三雲弘和さんは、吉井地域での生活についてこう話します。

これまで7カ月間、一心に是里地域の活性化や「是里ワイン」の販売促進に取り組み、ドイツの森にある「是里ワイナリー」の店頭売り上げは前年に比べ大幅にアップするなど、着実な実績を挙げています。

## 地域おこし協力隊員

三雲 弘和 さん

その秘訣を探ろうと問いかけると、「是里ワインは自信を持って勧められる。これまで試飲コーナーで千人以上のお客様からお話をうかがってきましたが、そのときの『おいしい！』のひとことが嬉しくてたまらない」とニコリ。お客様と接する喜びが元気の源となっているようです。

そして、『市民の皆さんにも、「是里ワイン」にもっと親しんでいただき、魅力満載の赤磐市を共にアピールしていきたい』と力強く語る姿からは、明るく誠実な人柄と是里地域や赤磐市への熱い思いが伝わってきました。

三雲さんの元気と熱い思いが、地域の未来を明るく照らしてくれています。



是里ワイナリーの試飲コーナーで大活躍の三雲さん(左)。訪れた人々も笑顔に。

※「地域おこし協力隊」とは  
人口減少や高齢化が進む地域に、都市部から熱意ある協力隊員を受け入れ、地域の皆さんと共に地域おこし活動を行い、その定住・定着をめざす取り組み。  
隊員が活躍するためには、地域の皆さんに隊員を必要とする明確なニーズがあり、双方が、意思疎通と理解を深め、目的を共有することが重要です。