

赤磐の暮らしに寄り添う情報ツール

# 広報あかいいわ 5

2017 May  
No.146

人“いきいき” まち“きらり”

P02 ▶ P03

赤磐市長・赤磐市議会議員選挙結果

P04 ▶ P07

平成29年度 赤磐市の予算





# 市長・市議会議員が 決定しました!!

## 〈赤磐市長・赤磐市議会議員選挙結果〉

3月26日、赤磐市長選挙・赤磐市議会議員選挙が執行されました。投票率は市長選挙が61・45%、市議会議員選挙が61・44%で、2万2千人を超える有権者が、赤磐市の未来を左右する1票を投じました。

午後6時に投票が終わると、午後7時30分から山陽ふれあい公園総合体育館で開票作業が開始。メインアリーナには多くの市民や報道関係者が駆けつけ、開票結果を見守っていました。そして午後9時30分ごろに赤磐市長選挙の、午後10時30分ごろに赤磐市議会議員選挙の結果がそれぞれ発表されました。

日が変わって翌27日には、当选証書付与式が行われ、式の会場となった赤磐市役所には市長選挙の当選

者と18人の市議会議員選挙当選者が集まり、赤磐市選挙管理委員会の奥田昌宏委員長から一人一人に当选証書が手渡されました。



## <赤磐市長選挙・赤磐市議会議員選挙 開票結果>

### 赤磐市長選挙(得票順)

順位	当落	候補者氏名	党派	得票数
1	当選	ともざね 武則	無所属	11,486
2		さわ けん	無所属	10,673

有効投票数	22,159
無効投票数	361
投票総数	22,520
持ち帰り票数	0
投票者総数	22,520
有権者数	36,646
投票者数	22,520
投票率	61.45

### 赤磐市議会議員選挙(得票順)

順位	当落	候補者氏名	党派	得票数
1	当選	佐々木 ゆうじ	無所属	2,058
2	当選	松田 いさお	公明党	1,619
3	当選	さとう 武文	無所属	1,576.432
4	当選	じとく 義明	公明党	1,481
5	当選	福木 京子	日本共産党	1,405
6	当選	金谷 文則	無所属	1,228
7	当選	原田 そよ	無所属	1,207
8	当選	下山 哲司	無所属	1,052
9	当選	大森 しんじ	無所属	1,028
10	当選	実盛 しょうご	無所属	972
11	当選	保田 守	無所属	965
12	当選	さとう たけし	無所属	905.565
13	当選	北川 勝義	無所属	895
14	当選	光成 よしみつ	無所属	840
15	当選	大口 ひろし	無所属	839.276
16	当選	えいとく しょうじ	無所属	791
17	当選	岡崎 たつよし	無所属	772
18	当選	行本 やすのぶ	無所属	745
19		宮岡 しずたか	無所属	711
20		水江 きみじ	無所属	531
21		若林 順一	無所属	223
22		大口 みちお	幸福実現党	198.722

有効投票数	22,043
無効投票数	473
投票総数	22,516
持ち帰り票数	1
投票者総数	22,517
有権者数	36,646
投票者数	22,517
投票率	61.44



# 赤磐市の予算

## 歳入：一般会計の内訳

■ 自主財源 66億 998万円  
■ 依存財源 117億1,379万円

地方譲与税等  
10億6,240万円(5.8%)

県支出金  
13億6,556万円  
(7.5%)

市債  
10億2,550万円  
(5.6%)

国庫支出金  
19億3,533万円  
(10.6%)

地方交付税  
63億2,500万円(34.5%)

市税  
45億6,734万円  
(24.9%)

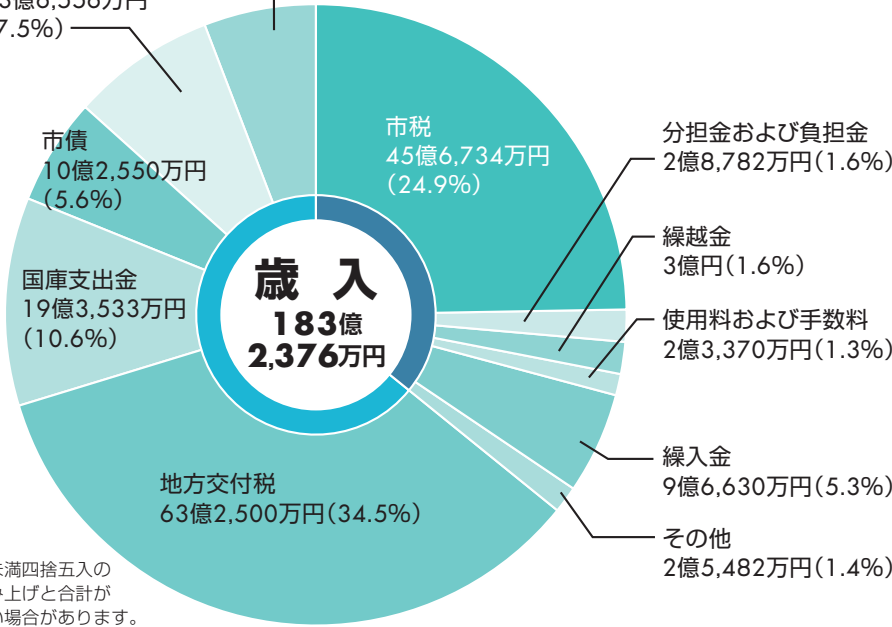
分担金および負担金  
2億8,782万円(1.6%)

繰越金  
3億円(1.6%)

使用料および手数料  
2億3,370万円(1.3%)

繰入金  
9億6,630万円(5.3%)

その他  
2億5,482万円(1.4%)



※表示単位未満四捨五入のため、積み上げと合計が一致しない場合があります。

● **自主財源** / 地方自治体が自主的に収入できる財源。  
● **依存財源** / 国や県の意思により定められた額を交付されたり、割り当てられたりする収入財源。

平成29年度予算が3月定例議会で可決されました。

予算総額は、一般会計(骨格予算)、特別会計および公営企業会計を合わせて337億7688万円、対前年度比0・6%の減となりました。

一般会計予算(骨格予算)は、183億2376万円、対前年度比3・2%の減となっています。

3月26日に市長・市議会議員選挙があったことから、経常的な経費や継続的な事業に係る経費などを中心に計上する、「骨格予算」を編成しました。

編成にあたっては、骨格予算といえども、引き続き徹底した経常経費の抑制に努め、限りある財源を最大限に活かせるよう努めました。

今回可決された当初予算に盛り込まなかつた新規事業や政策的な判断が必要となる事業などは、選挙後に速やかに十分検討を行ったうえで、市長の判断を仰ぎ、いわゆる「肉付け予算」として、6月補正予算に計上することとなります。

「骨格予算」とは、本来、予算はその年度のすべての歳入、歳出で編成されるものです。しかし、市長選が行われる年度は、政策的な判断ができていくため、義務的経費や継続的

### 〈歳入の種類〉

- ▼ 市税 / 市民税、固定資産税、軽自動車税など皆さんからの税金。
- ▼ 分担金および負担金 / 市が実施する特定の事業の受益者などから負担をいただくお金。
- ▼ 繰越金 / 前年度の決算上の剰余金。
- ▼ 使用料および手数料 / 市の施設の利用料や戸籍・住民票の証明手数料など。
- ▼ 繰入金 / 基金(市の貯金)から繰り入れるお金など。
- ▼ 地方交付税 / 一定の行政水準を確保することができるよう市の財政状況に応じて国税の一部から交付されるお金。
- ▼ 国庫支出金 / 特定の事業の経費に充てるため、国から支出される補助金など。
- ▼ 市債 / 財務省、地方公共団体金融機構などからの資金調達のための借入金。
- ▼ 県支出金 / 特定の事業の経費に充てるため、県から支出される補助金など。
- ▼ 地方譲与税等 / 地方譲与税、地方消費税交付金、自動車取得税交付金など国税、県税から交付されるお金。

会計別予算規模

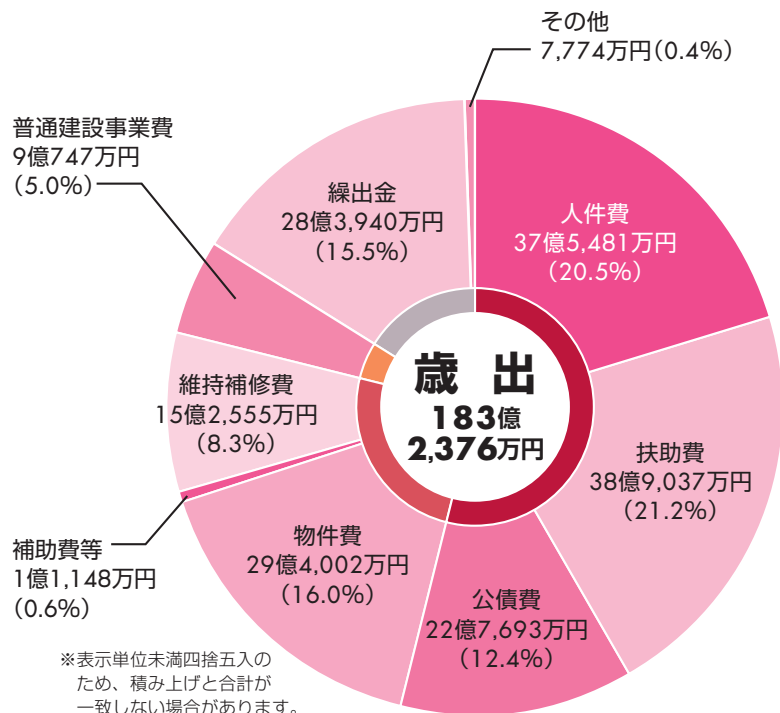
会計名	予算規模
一般会計	183億2,376万円
特別会計	140億5,470万円
国民健康保険特別会計	68億1,634万円
後期高齢者医療特別会計	5億9,918万円
介護保険特別会計	44億1,022万円
訪問看護ステーション事業特別会計	3,574万円
下水道事業特別会計	21億4,372万円
宅地等開発事業特別会計	1,799万円
竜天オートキャンプ場特別会計	1,460万円
財産区特別会計	1,693万円
公営企業会計	13億9,842万円
水道事業会計	13億9,842万円
合計	337億7,688万円

※会計ごとに四捨五入しているため、合計金額と相違しています。

- **一般会計**／住民の生活にかかわりの深い福祉、教育など幅広い範囲の事業を行う中心的な会計。
- **特別会計**／特定の収入で特定の事業を行い、一般会計とは別に経理する会計。国民健康保険、介護保険など
- **公営企業会計**／利益を受ける人の負担で経営をまかなう独立採算を原則とする会計。

歳出：一般会計の内訳(性質別)

- 義務的経費 99億2,211万円
- 消費的経費 45億7,705万円
- 投資的経費 9億747万円
- その他 29億1,714万円



- **義務的経費**／歳出のうち、その支出が制度的に義務づけられた任意に削減することが困難な経費で、人件費、扶助費、公債費の3つ。
- **消費的経費**／経費支出の効果が、当該支出年度又は極めて短期間で終わるものに支出される経費で、物件費、維持補修費、補助費など。
- **投資的経費**／支出の効果が資本形成に向けられ、施設などのストックとして将来に残るものに支出される経費で、普通建設事業費、災害復旧費など。

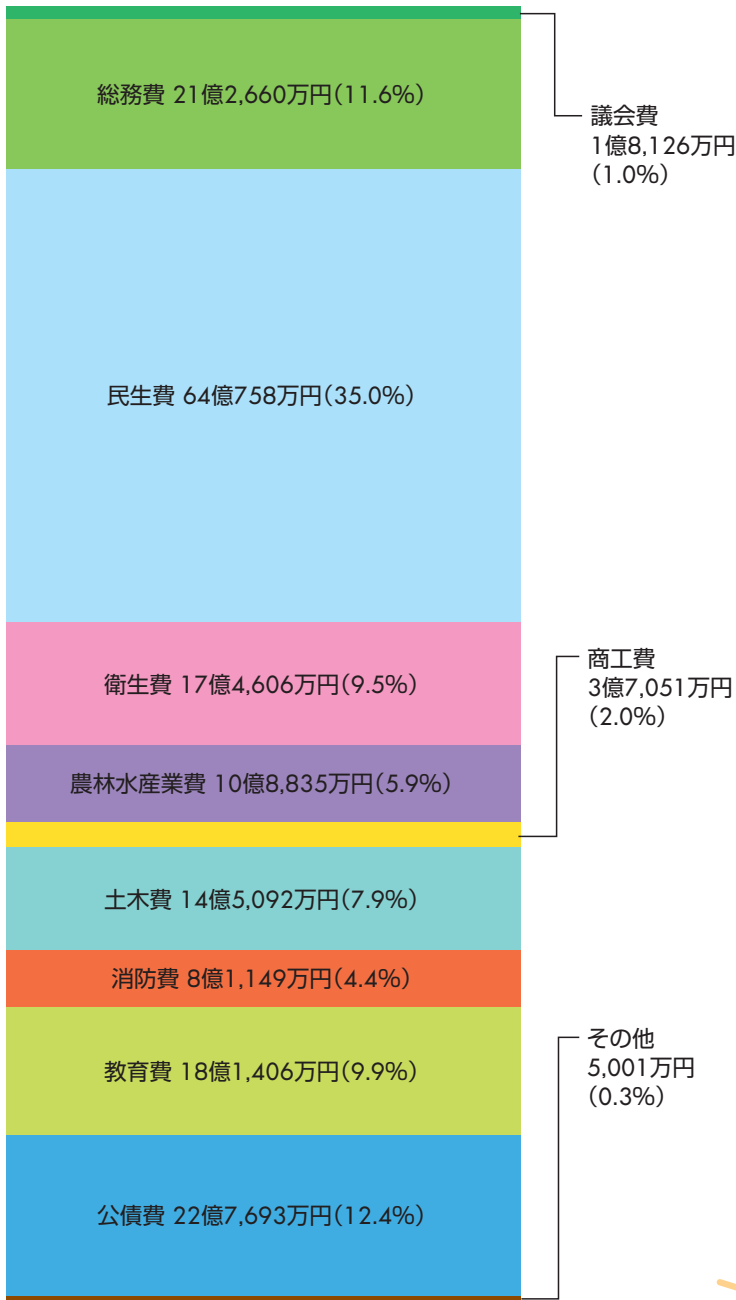
な事業を中心に計上し、政策的な新規事業は計上せずに編成せざるを得ません。このような形で作成される予算を骨格予算といいます。

「肉付け予算」とは、選挙後の補正予算で、市長の政策を反映させた経費を肉付け予算といいます。

〈性質別歳出の種類〉

- ▼ **人件費**／職員の給与や、非常勤特別職の報酬などの経費。
- ▼ **扶助費**／生活保護法、児童福祉法、老人福祉法等に基づいて、被扶助者に対して生活を維持するために支出される経費。
- ▼ **公債費**／市が借り入れた市債の元金・利子および一時借入金利子を返済するための経費。
- ▼ **物件費**／消費的性質を持つ経費で、賃金、光熱水費、通信運搬費、消耗品費など。
- ▼ **補助費**／各種団体への補助金、一部事務組合への負担金、企業会計への補助金など。
- ▼ **維持補修費**／市が管理する公共施設や道路などを維持するために支出される経費。
- ▼ **普通建設事業費**／道路、橋りょう、学校、庁舎など施設の新増築などに係る経費。
- ▼ **繰出金**／一般会計と特別会計または特別会計相互間で支出される経費。介護保険法等の各個別法に基づき、制度的に一般会計からの負担が予定されているもの、地方公営企業法等に基づき、制度的に一般会計からの負担が予定されているもの、収支不足の補てんにより支出されるものに区分。

## 歳出：一般会計の内訳(目的別)



**合計 183億2,376万円**

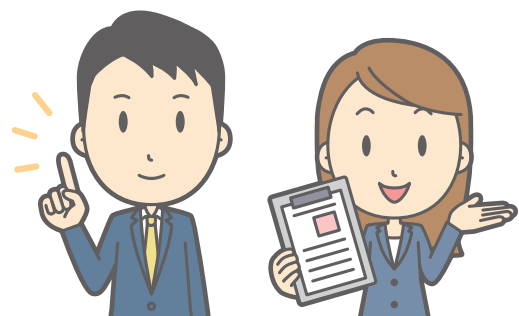
※表示単位未満四捨五入のため、積み上げと合計が一致していません。

## 市民一人当たりの予算額

一般会計の歳出額を平成29年3月の人口44,634人で割ると、1人当たり約42万円になります。

総務費	4万7,639円
民生費	14万3,558円
衛生費	3万9,120円
農林水産業費	2万4,384円
商工費	8,301円
土木費	3万2,507円
消防費	1万8,181円
教育費	4万6,433円
公債費	5万1,013円
その他	5,181円
<b>合計</b>	<b>41万5,277円</b>

※表示単位未満四捨五入のため、積み上げと合計が一致していません。



## 〈目的別歳出の種類〉

- ▼議会費／議会の活動にかかる経費。
- ▼総務費／総合計画策定、財産管理、統計、税の課税や徴収などの事務にかかる経費。
- ▼民生費／高齢者、身体障害者、児童などを対象とした福祉事業にかかる経費。
- ▼衛生費／病気予防のための各種検診、ごみ処理や環境対策などにかかる経費。
- ▼農林水産業費／農林水産業の振興や農・林道の整備などにかかる経費。
- ▼商工費／商工業の振興、観光事業にかかる経費。
- ▼土木費／道路、公園、河川の整備、都市計画などにかかる経費。
- ▼消防費／火災予防や消火・救急救助活動などにかかる経費。
- ▼教育費／小中学校、幼稚園、生涯学習活動、図書館、スポーツ振興などにかかる経費。
- ▼公債費／市が借り入れた市債の元金・利子および一時借入金利子を返済するための経費。

## ＜ 平成29年度 一般会計予算の主な事業 ＞

費 目	主要事業名等	事業費(万円)
総 務 費	〈重点〉公聴広報事業	1,484
	〈重点〉公共施設等総合管理計画事業	43
	〈重点〉シティプロモーション事業	1,299
	〈重点〉公共交通機関の確保・利用促進事業	7,901
	〈重点〉あかいわに帰ろうプロジェクト事業	2,705
	〈重点〉移住・定住推進事業	1,450
	〈重点〉消費生活推進事業	594
民 生 費	国民健康保険特別会計繰出金(事業勘定)	35,330
	〈重点〉生活困窮者自立支援事業	1,830
	〈重点〉後期高齢者医療特別会計繰出金	13,583
	訪問看護ステーション事業特別会計繰出金	2,205
	介護保険特別会計繰出金	67,003
	〈重点〉障害者基幹相談支援センター事業	1,234
	市民活動実践モデル事業	100
	地区集会所新築等工事補助事業	719
	〈重点〉子育て世代包括支援センター事業	816
	〈重点〉放課後児童クラブ施設整備事業	2,813
	〈重点〉子どもの貧困対策計画策定事業	412
衛 生 費	〈重点〉健康増進事業(がん検診等)	6,080
	〈重点〉妊娠・出産包括支援事業	170
	国民健康保険特別会計繰出金(診療勘定)	16,612
	感染症予防(予防接種など)	12,432
	子ども医療費事業	24,157
	リサイクルプラザ運営事業	70
	水道会計繰出金	7,450
農 林 水 産 業 費	〈重点〉有害鳥獣対策事業	3,417
	〈重点〉日本型直接支払事業	11,019
	〈重点〉あかいわ地域商社による雇用と賑わいの創出プロジェクト事業	2,560
	地域おこし協力隊事業	1,632
	小規模土地改良事業	9,056
	小規模ため池補強事業	900
	河原屋頭首工改修事業	1,550
	農業集落排水事業会計繰出金	11,589
商 工 費	企業立地支援事業	14,178
	あかいわ創業塾事業	70
	ものづくり創業支援事業	1,734
	地域おこし協力隊事業	400
	〈重点〉吉井川流域広域観光連携事業	3,230
	竜天オートキャンプ場特別会計繰出金	50
土 木 費	道路維持管理事業(市道維持補修など)	12,711
	〈重点〉防災・安全交付金事業(橋梁点検など)	3,508
	道路新設改良事業	15,116
	企業誘致整備事業	3,820
	〈重点〉特定施設周辺地域環境整備事業	8,055
	〈重点〉熊山駅前周辺整備事業	557
	〈重点〉都市拠点形成事業	860
下水道事業特別会計繰出金	83,248	
消 防 費	消防団関係事業	7,057
	〈重点〉救助工作車更新事業	11,029
	各地区消防施設整備事業	1,821
教 育 費	〈重点〉外国語指導助手配置事業	3,017
	〈重点〉学校施設改修事業(屋上防水、プール修繕)	1,808
	〈重点〉公民館学習活動推進事業(主催講座、公民館まつり)	551
	〈重点〉図書推進活動事業(資料の購入、主催講座、子どもの読書活動推進事業、ブックスタート事業)	2,321
	〈重点〉史跡保存整備事業	3,539
	〈重点〉施設維持管理事業(食器消毒保管庫更新)	338
	〈重点〉産官学連携協力事業	1,975
	〈重点〉学校教育指導員、常勤・非常勤講師配置事業	2,323
	〈重点〉特別支援教育支援員配置事業(幼稚園)	861
公 債 費	元利償還金	227,693

※情報ボックス・コラム内でお知らせする市役所関係の電話番号は下記のとおりです。

- 本庁代表…………… ☎ 955-1111
- ▷くらし安全課…………… ☎ 955-2650
- ▷市民課国保年金班…………… ☎ 955-1113
- ▷協働推進課…………… ☎ 955-1114
- ▷社会福祉課…………… ☎ 955-1115
- ▷健康増進課…………… ☎ 955-1117
- ▷介護保険課地域包括支援センター…………… ☎ 955-1470
- ▷都市計画課…………… ☎ 955-1485

- 赤坂支所代表…………… ☎ 957-2222
- ▷市民生活課…………… ☎ 957-2226
- ▷健康福祉課…………… ☎ 957-4822
- 熊山支所代表…………… ☎ 995-1211
- ▷市民生活課…………… ☎ 995-1214
- ▷健康福祉課…………… ☎ 995-1293
- 吉井支所代表…………… ☎ 954-1111
- ▷市民生活課…………… ☎ 954-1183
- ▷健康福祉課…………… ☎ 954-1374

- 消防本部…………… ☎ 955-2244
- ▷警防課救急係…………… ☎ 955-2254
- エコプラザあかいわ…………… ☎ 955-1560

### ●募集 特別養護老人ホーム 吉井川荘職員募集

特別養護老人ホーム吉井川荘では、7月1日採用予定の正規職員を募集します。希望者は関係書類を添えてお申し込みください。

正規職員の身分は地方公務員で、柵原吉井特別養護老人ホーム組合の所属となります。

●職種・採用人員／看護職員・若干名（勤務は日勤で、早出と遅出の交代制）

■受験資格／昭和42年4月2日以降に生まれた人で、実務経験4年以上で看護師または准看護師免許を取得している人

■提出書類／指定の試験申込書、履歴書（市販のもので可）

※指定の申込書は吉井川荘にあります（郵送請求可）

■申込期限／6月16日（金）

※当日消印有効

■試験日時／応募があり次第決定し、連絡します

■試験場所／美咲町役場（美咲町原田1735）または吉

井川荘（美咲町吉ヶ原8338）  
試験の内容／書類選考、作文、面接

■合格者の発表／試験実施後、速やかに本人に通知します

■問い合わせ・申し込み先

●特別養護老人ホーム吉井川荘  
☎0868(62)1277

### ●お知らせ

ご存じですか？  
あなたのまちの相談相手  
「民生委員・児童委員」

5月12日は民生委員・児童委員の日です。これは、民生委員・児童委員の存在や活動を皆さんに知っていただくため、昭和52年に、毎年5月12日を「民生委員・児童員の日」と定められたものです。

民生委員・児童委員は厚生労働大臣から委嘱され、1期3年の任期で担当地区を持つています。市内には担当地区をもつ「民生委員・児童委員」が113人、主に児童福祉に関することを担当する「主任児童委員」が9人います。

## ほっと一息。こころの病気で悩んでいる人の交流会

### 「あゆみ会」参加者募集

あゆみ会は、市内でこころの病気を持つ人とその家族のための交流の場です。近年、うつ・ストレス・閉じこもりなどのこころの病気は増加しています。1人で悩んでいる人は、ぜひ一度あゆみ会に参加してみませんか？調理実習や座談会などで、交流の輪を広げましょう。皆さんのお申し込みをお待ちしています。

※見学のみも可能です。家族同伴での参加も受け付けています。また、途中からの参加もできますので、必ずお知らせください。

- 日時／5月27日(土) 午前10時～午後3時
  - ・午前10時～：調理実習「春メニューを楽しもう」
  - ・正午～：昼食
  - ・午後1時30分～：座談会など「ゆっくり生きよう。日ごろの悩み、思いを語り合おう」
- 場所／午前…中央公民館調理室、午後…山陽保健センター
- 参加費／昼食代200円 ●申込期限／5月19日（金）
- 問い合わせ・申し込み先／本庁健康増進課

委員は、毎月の定例会や各種研修、地区・学校行事への参加、社会福祉協議会の行う友愛訪問への協力など、地域のつなぎ役としてさまざまな活動を行っています。困ったときはお気軽にご相談ください。

なお、担当の民生委員・児童委員が分からない場合は、お問い合わせください。

- 問い合わせ先
- 山陽地域…本庁社会福祉課
  - 赤坂地域…赤坂支所健康福祉課
  - 熊山地域…熊山支所健康福祉課
  - 吉井地域…吉井支所健康福祉課



●お知らせ

第3期生介護予防支援ボランティア  
入門講座参加者募集～あなたの力を  
発揮してみませんか～

第3期生介護予防支援ボランティアとして「運動支援ボランティア」・「認知症支援ボランティア」を募集します。あなた自身の健康づくりと地域貢献のために私たちと一緒にボランティア活動をしてみませんか。  
運動支援ボランティアは、介護予防を目的としたいきいき百歳体操の実技を身に付け、地域で開く「いきいき百歳体操の集い」で体操の指導などを行います。  
認知症支援ボランティアは、認知症に関する知識を身に付け、市の認知症予防教室の手伝いや認知症の人や介護の必要な人また介護者・専門家などの交流の場の開催など幅広く活躍していただきます。  
今回の入門講座受講後は、それぞれの専門的な養成講座を受講していただくこととなります。詳細は、後日対象者へ通知をします。

■日時・内容  
〈第1回〉

6月8日(木)  
午前10時～正午

「ボランティア活動って？ 私達にできることを考えよう」

講師：岡山県ボランティア、NPO活動支援センター  
「ゆうあいセンター」職員  
〈第2回〉  
6月15日(木)  
午前10時～正午

「認知症の理解を深め、認知症の方への対応を学ぼう」

講師：赤磐市地域包括支援センター職員、認知症支援ボランティアなど

■場所／中央図書館ホール

■募集人数

・運動支援ボランティア25人

・認知症支援ボランティア25人

■参加費／無料

■申込期限／5月26日(金)

■問い合わせ・申し込み先／本庁介護保険課地域包括支援センター

●お知らせ

年金相談(※要予約)

日時／5月17日(水)  
午前10時～正午

午後1時～3時

■場所／産業会館2階ふるさと交流室

■相談員／岡山東年金事務所 所年金専門官

※相談は完全予約制になりますので、あらかじめ相談時間を予約してください。

■予約受付窓口／本庁市民課国保年金班

●お知らせ

自動車税は

5月31日(水)まで

自動車税の納期限は5月31日(水)です。納期限までに納付してください。

また、領収書についている納税証明書は、必要となる場合がありますので、大切に保管しておいてください。

■問い合わせ先

・岡山県備前原民局税務部

☎086(23)98800 (証明)

☎086(23)98844 (課税)

懐かしい歌で楽しく認知症予防を♪

# 「いきいき脳」の音楽教室

〈平成29年度教室生募集!!〉

今、音楽を使った認知症の予防やリハビリが注目されています。仲間と一緒に楽しく音楽に親しむことで、脳の血流を良くし、脳の老化を予防することができます。

認知症の予防に関心のある皆さん、奮ってご参加ください。

■日時／毎月第1・第3金曜日、午後1時30分～3時  
■開催期間／6月～平成30年3月  
(※初回開催日：6月16日(金))

■場所／西山公民館集会所(西中220-1)

■講師／小堀佳代子さん

■対象／認知症の予防に関心がある65歳以上の人で継続して参加できる人(前年度参加した人は遠慮ください)

■定員／50人(先着順) ■参加費／無料

■申込期間／5月1日(月)～19日(金)

■問い合わせ・申し込み先

・本庁介護保険課地域包括支援センター ☎(085)1470

◎昨年度教室参加者の声

- ・先生の指導のもと、思いっきり大きな声で歌えて毎回気分爽快です。
- ・1時間半がすぐに経ち、次の回が待ち遠しくつぎうきします。月に2回は決まって出かけることができ、生活に張り合いができました。
- ・たくさんの新しい友人ができ、他の日も楽しく毎日を送っています。
- ・大好きな歌が歌え、認知症のこともしっかり学べてとても参考になりました。

●お知らせ  
無料法律・人権相談所開設

5月3日の憲法記念日を中心とする憲法週間の行事として、無料法律・人権相談所を開設します。

法律問題でお困りの人は、お気軽にご利用ください。事前申し込みは不要です。

■日時／5月2日(火)

午前9時30分～11時30分

■場所／岡山弁護士会館会議室  
(岡山市北区南方1-8-29)

※できる限り公共交通機関のご利用をお願いします。

■相談員／岡山弁護士会、岡山地方事務局

■相談内容／土地、家屋、交通事故、金銭の貸借、離婚、相続、人権、子供の非行・人権、登記など

■問い合わせ先

・岡山地方裁判所事務局  
総務課広報係

☎086(222)6771

●お知らせ

第1回男女共同参画セミナー開催  
「女の戦い〜永瀬清子の世界〜」

市と市男女共同参画団体ネットワークでは、男女が性別に関係なく共にいきいきと過ごすためのセミナーを開催します。

今回は、女の戦いについて語っていただきます。今も少し前の時代もさまざまな女の戦いがあると思います。

また、歴史上の家族のかたちから、男女共同参画を考えてみましょう。

お話を聞いて、男女に関係なく自分らしく生きていける社会をつくっていきましょう。

皆さんのお申し込みをお待ちしています。

■日時／5月16日(火)

午後2時～3時

■場所／中央公民館視聴覚室

■講師／竹入光子さん

■対象／市内在住・在勤・在学の人

■定員／30人(先着順)

■参加費／無料

■問い合わせ・申し込み先／本庁  
協働推進課

●お知らせ

赤磐市障害者自立支援協議会  
シンポジウムのご案内

赤磐市障害者自立支援協議会主催のシンポジウムを開催します。赤磐市障害者自立支援協議会とは、市内の障害福祉に関する課題を検討することを目的としており、当事者、家族、支援者、市民および行政が連携し、赤磐市の実情に応じた協議を行います。

シンポジウムでは、障害者自立支援協議会の活動の中で見えてきた地域の課題から今後の展望を考えます。お申し込みのうえ、ご参加ください。

■日時／5月12日(金)

午後1時40分～3時

■場所／中央図書館 多目的ホール

■内容／シンポジウム「赤磐市でいきいき暮らすために」

■問い合わせ・申し込み先

・赤磐市障害者自立支援協議会事務局(本庁社会福祉課内)

☎(955)11115

FAX(955)11118

●お知らせ

ハローワーク和気の出張相談(障害者の職業相談)をご利用ください

ハローワーク和気の職員による出張相談(障害者の職業相談)が受けられます。ぜひご利用ください。

■日時／毎月第3水曜日

午前10時～正午

■場所／本庁2階相談室

■相談内容／求人情報の提供、職業相談、職業紹介など

■対象／障害者

※ご利用の前に予約のご連絡をお願いします。

■問い合わせ・申し込み先／本庁社会福祉課

FAX(955)11118

所へ提出してください。

■公聴会

・公述人の選定

意見書を提出した人が多数の場合は、公述人の人数または時間をあらかじめ制限することがあります。また、原案に関係のない意見は述べることができません。

※縦覧期間中に意見書の提出がなかった場合は、公聴会は中止されます。なお、中止の場合は県公報および岡山県都市計画課、市ホームページでお知らせします。

・日時：6月5日(月)

午後2時30分～

・場所：市役所本庁2階第1会議室

■問い合わせ先

・岡山県都市計画課

〒700-8570

岡山市北区山下2-4-6

☎086(226)7492

・本庁都市計画課

●お知らせ

岡山県南広域都市計画区域  
区分の変更原案の縦覧および  
公聴会の開催(県決定)

■縦覧期間／5月8日(月)～22日(月)

■縦覧場所／岡山県都市計画課、本庁都市計画課

■意見書／公聴会で意見を述べようとする人は、意見書を縦覧期間中に縦覧場

# 5 MONTH EVENT GUIDE ON MAY 月のイベント案内

## 中央図書館(☎955-0076)

- 絵本はともだち 毎週水曜日 午前10時30分～11時
- おはなしかい 毎週土曜日 午前10時30分～11時、第1・2日曜日 午後2時～2時30分
- きらり☆あたー子ども版映画上映会  
『赤ずきんちゃん～ウォルト・ディズニー制作の名作アニメ集～』 20日(土) 午後2時～
- 民話の寺小屋(民話の語り) 21日(日) 午後2時～2時30分
- 「岡山のむかしばなし」絵本原画展⑤ 27日(土)～6月2日(金) ※29日(月)を除く

## 赤坂図書館(☎957-2212)

- ブックんのおはなしかい 6日(土) 午前11時～11時30分
- ちいさなおはなしかい 10日(水)・24日(水) 午前11時～11時20分

## 熊山図書館(☎995-1273)

- なかよしタイム 4日(木) 午前10時～正午
- おはなしのおへや 20日(土) 午前11時～11時30分

## 吉井図書館(☎954-9200)

- おはなしだいすき☆えほんといっしょ 7日(日) 午後2時～4時
- おはなし会 13日(土) 午前10時30分～11時

## 竜天天文台公園(☎958-2321)

- 無料観望会 6日(土) 午後7時～10時
- 天文教室 21日(日) 午後7時～8時30分

# 第2回植木鉢祭り!

エコプラザあかいわ内にある  
リサイクルプラザにて開催!

《 無料! 有料! の鉢をご用意しています 》

※無くなり次第終了となります。

- 期 間／5月13日(土)～27日(土)
- 開館日時／毎週月・木・金曜日、  
第2・第4土曜日の  
10時～正午・午後1時～4時



### ●お知らせ

救える命のために、あなたにも  
できることがあります!

応急手当では5年に1度、  
より良い方法に変わっていき  
ます。この機会にぜひ新しい  
救命処置を覚えてください。  
AEDの使い方や胸骨圧  
迫がためらいなくできる方  
法を誰にでも分かりやすく  
説明します。受講希望者が少

数の場合、やむを得ず中止す  
ることもあります。ご了承く  
ださい。

- 日時／5月28日(日)  
午前9時～正午
- 場所／赤磐市消防署東出張所
- 受講人数／10人程度
- 申込期限／5月19日(金)
- 参加費／無料
- 問い合わせ・申し込み先／赤磐市消防本部警防課救急係



### ●募集

離乳食講習会参加者募集  
「大人の取り分け食」で  
無理せず、手づくり離乳食

- 実際に調理したり、試食  
したりすることで、離乳食  
づくりのポイントを分かり  
やすく説明します。お気軽  
にご参加ください。
- 日時／6月2日(金)  
午前10時～午後0時30分  
(受付：午前9時30分)
- 場所／中央公民館 調理研  
修室

- 対象／平成28年10月～平  
成29年1月生まれの子ど  
もの保護者
- 定員／10組(先着順)
- 参加費／無料
- 持ち物／エプロン、三角  
布、手ふきタオル、筆記  
用具
- 申込開始日／5月1日(月)
- 託児／あり(希望者)
- 問い合わせ・申し込み先／本庁  
健康増進課、各支所健康  
福祉課

### 子ども・障がい者相談支援センター 赤磐市に相談してみませんか？

子育てのちょっとした不安や悩み、また障がいに関する相談が気軽にできる「子ども・障がい者相談支援センター」が本年度より開設されました。

#### ●子ども・障がい者 相談支援センターとは？

子どもや子育てに関する相談窓口（子育て世代包括支援センター）と、障害に関する相談窓口（障害者基幹相談支援センター）をまとめた相談窓口です。

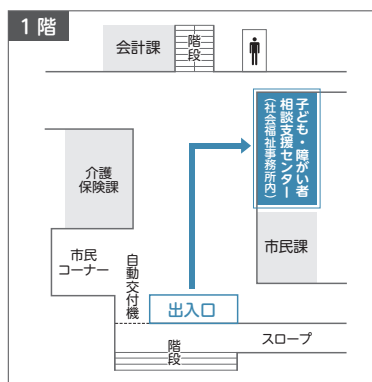
#### ●何をしてくれるの？

- 子育てに関するちょっとした不安や悩みの相談
- 子育て支援関係施設の紹介
- 障害相談
- 障がい者の困りごと相談
- 福祉サービスの相談、紹介
- 福祉サービス事業所の紹介
- 幼稚園教諭、保育士、学校教諭などの支援者からの相談
- など…障害のあるなしに関わらず、ちょっとした子育ての悩み、障害に関するさまざまな相談に応じます。

み、障害に関するさまざまな相談に応じます。

#### ●どんな人が相談にいけるの？

- 妊娠中の人
- 18歳までの子どもと子育て家庭の人
- 障害のある人とその家族



#### ■問い合わせ先

● 子ども・障がい者相談支援センター  
（本庁社会福祉事務所内）  
☎ (0555) 05555

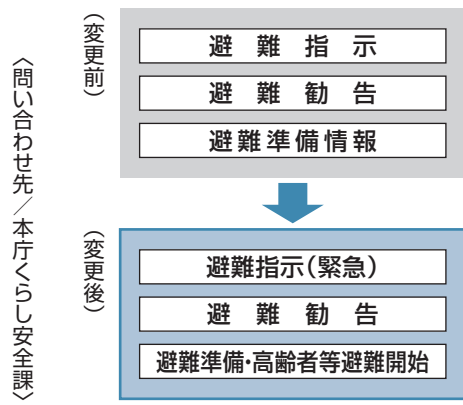
### 「避難準備情報」の 名称が変更になりました

「避難準備情報」は「避難準備・高齢者等避難開始」に変更されました。これは、高齢者などが避難を開始する段階であるということを明確にするためです。

今後の避難情報は、新しい名称で防災行政無線、テレビ、緊急速報メールなどを通じ皆さんにお伝えします。

避難情報の違いをよく理解し、自らの身を守りましょう。また、危険を感じた場合などは、早めに避難することも重要です。

平成28年12月26日内閣府公表



〈問い合わせ先／本庁くらし安全課〉

旧名称	新名称	発令の基準	とるべき避難行動
避難準備情報	避難準備・ 高齢者等避難開始	避難勧告や避難指示（緊急）の発令が予想される場合	高齢者、障害者、乳幼児を連れているなど、避難に時間のかかる人とその避難を支援する人は、避難を開始してください。それ以外の人は気象情報に注意し、危険を感じた場合は、早めに避難してください。
避難勧告	避難勧告 ※変更なし	災害による被害が予想され、人的被害が発生する可能性が高まった場合	速やかに避難を開始してください。
避難指示	避難指示 （緊急）	災害が発生するなど状況がさらに悪化し、人的被害の危険性が非常に高まった場合	直ちにその場から避難してください。外が危険な場合には、自宅内のより安全な場所に避難してください。



# 4月1日 『消費生活センター』 オープン!!

消費生活に関するご相談、お問合せなど  
お気軽にご利用ください。



消費生活に関する契約トラブルなどはもちろん、衣食住に関する相談や苦情のご相談も受け付けています。

消費生活講座の開催や出前講座、イベント開催なども行っています。

パネル展示、各種パンフレットや資料の発行、ホームページで情報提供などもしています。

●開設日／月曜日～木曜日(祝日・年末年始除く)

●開設時間／午前10時～午後4時

●場所／本庁2階

●問い合わせ先／☎955-4783

※相談は無料・秘密厳守

## 消費生活相談員(非常勤職員)募集

■職種／消費生活相談員(非常勤職員)

■募集期間／5月8日(月)～19日(金)

■募集人員／1人

■業務内容

- (1)消費生活に関する苦情相談処理・あっせん
- (2)消費者教育・啓発および情報提供 など

■資格

- (1)次のいずれかの資格を有する者
  - ①消費生活相談員
  - ②消費生活専門相談員
  - ③消費生活アドバイザー
  - ④消費生活コンサルタント
- (2)普通自動車運転免許を有する者
- (3)パソコンの操作ができる者(ワード・エクセル操作程度)
- (4)地方公務員法第16条各号に該当しない者

■任用期間／7月1日～平成30年3月31日

■選考方法／書類審査、面接

■勤務日／土、日、祝日、年末年始を除く月曜日から金曜日

■勤務時間／午前8時30分～午後5時15分のうち、月116時間

■勤務場所／本庁 消費生活センター

■申込方法／市販の履歴書(写真付)および消費生活関係資格を証する書類の写し1部を本庁くらし安全課へ提出

■報酬／月額168,000円(社会保険・雇用保険および有給休暇あり)

■問い合わせ先

- ・本庁くらし安全課 ☎955-4783

<ワンポイントアドバイス>

### 高齢者を狙った還付金詐欺と思われる不審な電話が相変わらず多発しています!

- 「お金が戻ってくるので携帯電話を持ってATMへ行くように」と言われたら還付金詐欺です。市役所職員が還付金などの受け取りのためにATMの操作を行うように連絡することは絶対にありません。
- 「手続きは今日中」などとせかされても、慌てないことが大切です。周囲に相談するなど、冷静に対処しましょう。一度お金を支払ってしまうと、取り戻すのは極めて困難になります。
- 不審な電話があったら、ご相談ください。

### 全国大会出場

※全国大会出場の場合は、本人の申し出により掲載していません。(敬称略)

第48回全国高等学校選抜ホッケー大会(岐阜県)

・島根県立横田高等学校2年  
小野田 媛菜(殿谷)

第25回ヤングリーグ全日本春季全国大会(倉敷市)

・桜が丘中学校2年

池田 龍心(桜が丘西9)

・桜が丘中学校1年

尾崎 誠(桜が丘西8)

第12回風越カップ全日本少年アイスホッケー大会(長野県)

・山陽北小学校5年

クラーク 証音(桜が丘西9)



第37回2017全日本綱引選手権大会(東京都)

・小泉 辰夫(山陽5)

・小泉 雄耶(山陽5)

### 募集

第8回赤磐市体育協会会長杯ソフトテニス大会

■日時/5月14日(日)

■午前9時〜(雨天時は21日(日))

■場所/吉井B&G海洋センター

■対象/市内在住・在勤者

■市内テニスクラブに所属している人

■クラス/一般男女、シニア

男女(45歳以上)、中学生

男女

■参加費/1ペア千円(中学生は1ペア600円)

■申し込み/ペアで申し込み

■申込期限/5月2日(火)必着

■問い合わせ/申し込み先/江木

☎・FAX(954)0716

第27回赤磐市体育協会会長杯バドミントン大会

■日時/5月28日(日)

■受付/午前9時〜

■場所/山陽ふれあい公園

■対象/市内在住・在勤者

■種目・クラス

・ダブルス:男子A級、男子

B級、男子C級、女子A級

女子B級、女子C級、男子

女子D級(初心者)

・シングルス:男子の部・女子の部

■参加費/①市内在住・在勤者1人千円、②市外在住・在勤者1人1500円、③

中学生以下は①、②の半額

■申込期限/5月15日(日)

■午後5時

■主催/赤磐市バドミントン協会

■問い合わせ/申し込み先/福田

☎・FAX(955)5797

平成29年度夏季赤磐市バドミントン講習会

■日時/6月4日(日)

■受付/午前9時〜

■場所/山陽ふれあい公園

■講師/田中信雄(日本体育協会バドミントン指導員・ジュニアスポーツ指導員)

■対象/市内在住・在勤者

■クラス

・学生の部(小中学生):午前9時〜正午

・一般の部:午後1時〜4時

■定員/各クラス50人

■参加費/学生:700円、一般:1500円

■申込期限/5月21日(日)

■午後5時

■主催/赤磐市バドミントン協会

■問い合わせ/申し込み先/福田

☎・FAX(955)5797

第13回赤磐市春季テニス大会

■日時/5月21日(日)

■午前9時〜(雨天時は28日(日))

■場所/赤坂ファミリア公園テニスコート

■対象/市内在住・在勤または、市内テニスクラブに所属している人(ペアのどちらか一人でも可能)

■種目/ミックスダブルス(24組)

■参加費/1組2千円

■申込期限/5月21日(日)

■主催/赤磐市テニス協会

■問い合わせ/申し込み先/ペアーズ 岡部

☎0900(7136)6885

FAX(955)5664

ata-bears21-next2011@docomo.ne.jp

### あおぞらヨガ参加者募集

春の気持ちのいいあおぞらのもと屋外の芝生の上でヨガをやってみませんか。ヨガがはじめての人、お子さん連れでの参加も可能です。

■日時/4月29日(日)

■午前9時〜10時

■場所/山陽ふれあい公園内芝生広場(雨天の場合は、フィットネスアリーナ)

■参加費/無料

■持ち物/ヨガマットまたはバスタオル、ピクニックシート、上着、飲み物、タオル

■問い合わせ/申し込み先

・山陽ふれあい公園

☎(955)44322

### ●5月のスポーツ施設スケジュール

	山陽ふれあい公園		吉井B&G海洋センター				
	屋内プール						
	10:00 ▼ 20:30	13:00 ▼ 20:30	10:00 ▼ 16:30	10:00 ▼ 12:00	14:00 ▼ 16:00	18:30 ▼ 20:30	
1月	休館日		休館日				
2火		○		○	○	○	
3水			○	○	○		
4木			○	○	○		
5金			○	○	○		
6土	○			○	○	○	
7日			○	○	○		
8月	休館日		休館日				
9火		○		○	○	○	
10水	○			○	○	○	
11木	○			○	○	○	
12金	○			○	○	○	
13土	○			○	○	○	
14日	○			○	○		
15月	休館日		休館日				
16火		○		○	○	○	
17水	○			○	○	○	
18木	○			○	○	○	
19金	○			○	○	○	
20土	○			○	○	○	
21日			○	○	○		
22月	休館日		休館日				
23火		○		○	○	○	
24水	○			○	○	○	
25木	○			○	○	○	
26金	○			○	○	○	
27土	○			○	○	○	
28日			○	○	○		
29月	休館日		休館日				
30火		○		○	○	○	
31水	○			○	○	○	

○屋内プール一般開放

※5月31日水は、チャレンジデー! 無料開放します。

#### 開館時間と利用料金

●山陽ふれあい公園 (☎955-4432)

午前9時～午後9時  
(日曜日・祝日 午後5時)

【プール】 高校生以上400円  
中学生以下200円

※市内在住で65歳以上の人、障害者手帳、療育手帳または精神障害者保健福祉手帳をお持ちの人は利用料が半額になります。受付へ証明書を提示してください。

【トレーニングルーム】 300円

※トレーニングルームのご利用は高校生以上で初心者講習修了者に限ります。初心者講習は開館時間内でいつでも受講できます。

●吉井B&G海洋センター (☎954-2323)

午前9時～午後9時  
(日曜日・祝日 午後5時)

【プール】 (4月から再開します)

高校生以上200円、中学生以下100円

【トレーニングルーム】 200円

※トレーニングルームのご利用は高校生以上です。

**結果**

第26回赤磐市体育協会長杯  
バドミントン大会

開催日／2月5日

場所／山陽ふれあい公園

参加人数／94人

結果

〈男子A級〉

- 優勝：國只義大・棚橋一雅(楽羽クラブ)
- 準優勝：岡 寿典・井上道弘(ピンクラビッツ)
- 第3位：井原浩一・國末克頭(山陽B.C)

〈男子B級〉

- 優勝：片岡 宏・山脇弘明(ウオーターバード)
- 準優勝：深本行治・難波喜美子(ウオーターバード)
- 第3位：松岡賢一・高原淳司(シャトルワークス)

〈男子シングルス〉

- 優勝：奥村通功(きよま

ろん)

- 準優勝：亀井大樹(きよまろん)
- 第3位：安永友信(きよまろん)

〈女子A級〉

- 優勝：藤原由季(楽羽クラブ)・齋藤千映子(ピンクラビッツ)
- 準優勝：竹光明恵・山本恭子(ピンクラビッツ)
- 第3位：平野 葵・平野美代子(桜が丘B.C)

〈女子B級〉

- 優勝：那須敦子・福田ひろみ(ピンクラビッツ)
- 準優勝：今井田和・松川佳子(シャトルワークス)
- 第3位：下山好美・武裕子(よしみファミリー)

〈女子C級〉

- 優勝：竹光華姫・道満陽香(山陽ジュニア)
- 準優勝：石田心愛・奥島か

りん(山陽ジュニア)

- 第3位：山口颯翔・春藤優(山陽ジュニア)

〈女子シングルス〉

- 優勝：矢吹 心(高陽中)
- 準優勝：行本采加(高陽中)
- 第3位：長野悠奈(山陽ジュニア)

あかいわふれあいスキーバス

開催日／2月18日

場所／恩原高原スキー場

参加人数／14人

赤磐市スキー協会では、日帰りバスツアーを実施しました。

午前中は初級者を中心にスキー・ボード教室を行い、午後はそれぞれ自由に滑つ



て、楽しいひと時を過ごしました。

参加者からは、「楽しかった」「また来年も参加したい」などの声がありました。

スポーツ少年団交流会

各スポーツ少年団が、日ごろの練習や大会結果などの活動を発表し合い、最後はうどんを食べながら親睦を深めました。この行事は、各団の大切な年間行事として定着しています。

また、未加入者にも参加を呼びかけ、新規団員加入促進への取り組みを行いました。

開催日／3月5日

場所／山陽ふれあい公園



第22回赤磐市体育協会長杯  
春季射撃大会

開催日／3月18日

場所／岡山県クレイ射撃場

結果

- 優勝：津島義憲(29点)
- 準優勝：行正芳美(28点)
- 第3位：福安秀雄(28点)
- 第4位：山本勝敏(27点)

お知らせ

城南剣道スポーツ少年団

平成29年3月31日をもちまして城南剣道スポーツ少年団は解散しました。

皆さん、永年本当にありがとうございました。

ご不明な点は、お気軽にお問い合わせください。

## 山陽ふれあい公園 ～ 5月開始の運動教室 参加者募集 ～

山陽ふれあい公園では、たくさんの運動教室を開催しています。1回ずつの参加も出来る教室もあります。運動を始めたいと思っている人など気になる人は、お気軽にお問い合わせください。教室の参加を希望する人は、事前に申し込みが必要です(先着順)。

## ●子ども向け教室

教室名	曜日	時間	定員	内容
◇子どもリトミック教室				
ベビー(0～1歳6カ月)	金	10:00～10:45	10人	音楽を楽しみながら、情操、音感、生活習慣を身につけていく音楽療法です。毎月第2、4金曜に開催予定。
キッズ(1歳6カ月～3歳)	金	11:00～11:45	10人	
◇子どもダンス教室				
ダンス教室(5歳～小3)	火	16:30～17:30	15人	5歳から小学3年生まで。楽しくからだを動かします。
ダンス教室(小3～小6)	火	17:45～18:45	15人	小学3年生から小学6年生まで。音楽に合わせてみんなと楽しく踊ります。
ダンス教室(5歳～小3)	木	16:30～17:30	15人	5歳から小学3年生まで。楽しくからだを動かします。
◇スイミング教室				
幼児クラス	火	15:15～16:15	24人	3歳から小学2年生まで。水慣れからバタ足の練習まで。
	水	15:15～16:15	12人	
	木	15:15～16:15	24人	
児童クラス①	火	16:15～17:15	30人	小学1年生から6年生まで。クロールの習得、25m泳げることを目指します。
	水	16:15～17:15	20人	
	木	16:15～17:15	30人	
児童クラス②	火	17:15～18:15	30人	クロールをマスターしたら、背泳ぎ・平泳ぎ・バタフライのマスターを目指します。
	水	17:15～18:15	20人	
	木	17:15～18:15	30人	

## ●大人(16歳以上)向け教室

教室名	曜日	時間	定員	内容
◇おすすめの教室				
総合太極拳	火	14:00～15:00	15人	中国由来の武術をもとに、ゆったりとした動きで健康増進。
太極拳入門	木	14:15～15:15	15人	太極拳を始めたい人におすすめのクラスです。
わくわくエアロ	水	10:15～10:55	15人	無理なく、楽しく、音楽に合わせてからだを動かします。
かたんステップ	水	11:00～11:40	15人	ステップ台を使って、効率よくエネルギーを消費できる教室です。
はじめてエアロ	木	10:00～10:40	15人	初めての人も安心して参加できる教室です。
転倒予防・運動機能向上	木	11:00～12:00	15人	楽しく、無理なく運動して、健康で長生きできるからだを目指します。
◇からだのラインが気になる人に				
SLOWピラティス①	火	9:10～9:55	15人	姿勢を改善し、からだのゆがみを矯正。きれいなからだを目指しましょう。
SLOWピラティス②	火	10:05～10:50	15人	
脂肪燃焼エクササイズ	火	11:10～12:00	15人	有酸素運動と筋コンディショニングで脂肪燃焼。健康寿命をのばしましょう。
ボディバンプ	火	19:30～20:30	20人	シェイプアップや骨粗しょう症の予防など女性におすすめです。
◇プールでからだを動かす教室				
クロール初級	火	13:15～13:45	10人	クロールが泳げるようになりたい人向けの教室です。
はじめてクロール	木	10:15～10:45	10人	プールを始めたい、泳げるようになりたい人におすすめの教室です。
背泳ぎ初級	木	10:50～11:20	10人	プールに少し慣れた人、背泳ぎが初めての人におすすめの教室です。
アクアウォーキング	水	13:15～13:45	15人	プールの中で楽しく、安全に歩きます。
アクアウォーキング	木	14:00～14:30	15人	膝・腰に不安がある人も安心して参加できる教室です。
アクアピクス	木	13:15～13:45	15人	泳ぎが苦手な人でも大丈夫。水に顔を付けることなく体を動かします。
アクアピクス	金	10:15～10:45	15人	水の力で脂肪燃焼の効果も期待できます。

※教室の日程、内容などは都合により変更することがあります。

## 吉井B&amp;G海洋センター ～スポーツ教室 参加者募集～

吉井B&G海洋センターでは、さまざまな教室を開催しています。初めてでも気軽に参加できます。自然あふれる吉井B&G海洋センターで、一緒に楽しくからだを動かしてみませんか。お気軽にお問い合わせください。

## ●子ども向け教室

教室名	曜日	時間	定員	内容
水泳教室1・2年生	水	18:30～19:20	20人	子どものレベルに合わせてながら、正しい泳ぎが身につきます。
水泳教室3・4年生	金	18:30～19:20	20人	泳力に合わせて練習し、正しい泳法を身につけて25m泳げることを目標に行います。
水泳教室5・6年・中学生	水・金	19:30～20:20	20人	泳力に合わせてグループ分けし、タイムアップを目指します。4泳法も指導します。

※泳力レベルでクラス変更あり

## ●大人(16歳以上)向け教室

教室名	曜日	時間	定員	内容
ヨガ	木	20:00～20:50	20人	ヨガの正しいポーズや呼吸で、身体の調整を図ります。
ズンバ	金	19:30～20:10	20人	ラテンの音楽に合わせて、ダンスするエクササイズです。
B.コンディショニング	金	20:10～20:50	20人	身体のコンディショニングを整え、柔軟性、引き締め効果のあるストレッチです。
太極拳	第2・4火	19:30～20:50	20人	太極拳の型を重視し、筋力の柔軟性、身体バランスを養います。
水中ウォーキング	火・土	11:00～11:50	20人	水中を歩いて水の浮力・水圧を利用することにより、筋力・体力向上、引き締め効果が期待できます。
ノルディックウォーク	第1・3木	11:00～11:50	20人	ポールを使った歩行運動。効果的な有酸素運動ができます。

※教室の日程、内容などは都合により変更することがあります。



### ●利用案内

◇開館時間…中央図書館：午前10時～午後6時(木曜日は午前10時～午後8時)  
赤坂・熊山・吉井図書館：午前10時～午後6時

◇図書館休館日…毎週月曜日／館内整理日(12月を除く毎月最終金曜日)／  
年末年始(12月28日～1月4日)／特別整理期間(蔵書点検)

★はじめて本を借りるときはカウンターで「利用者カード」を作ってください。  
免許証、健康保険証、生徒手帳など住所、氏名が確認できるものをお持ちください。  
※市内に在勤・在学の方は勤務先・通学先が分かるものが必要です。  
※小学生以下は、保護者が申請してください。

### ■5月の休館日

日	月	火	水	木	金	土
	1	2	3	4	5	6
7	8	9	10	11	12	13
14	15	16	17	18	19	20
21	22	23	24	25	26	27
28	29	30	31			

■ 赤磐市内全図書館休館日

### ●各図書館の問い合わせ先

◇中央図書館…☎955-0076/FAX 955-0083    ◇赤坂図書館…☎957-2212/FAX 957-9450  
◇熊山図書館…☎995-1273/FAX 995-3823    ◇吉井図書館…☎954-9200/FAX 954-9201

< 中央図書館Facebookページ <https://www.facebook.com/赤磐市立中央図書館-294845317543372/> >



### きらり☆しあたー：子ども版映画上映会

『赤ずきんちゃん～ウォルト・ディズニー制作の名作アニメ集～』(63分)  
ウォルト・ディズニー初期の名作アニメ集。「赤ずきんちゃん」「サンタのオモチャ工房」「海の王ネプチューン」「魔法使いの森」など全8話を上映。

- 日時／5月20日(土) 午後2時～
- 場所／中央図書館 多目的ホール
- 参加費／無料    ■申し込み／不要

### 「岡山のむかしばなし」絵本原画展⑤

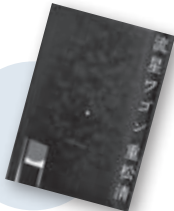
「すすめときつつき」「なめくじとむかでのいせまいり」など「絵本岡山のむかしばなし」の原画を展示します。色鮮やかな原画の世界をお楽しみください。  
※昨年度とは違う作品の展示になります。

- 期間／5月27日(土)～6月2日(金)  
午前10時～午後6時(1日(休)は午後8時まで)  
※ただし、29日(月・休館日)を除く
- 場所／中央図書館 多目的ホール
- 入場料／無料

### 今月のおすすめ本

#### 『流星ワゴン』

- 重松 清／著
- 講談社／出版



#### 『臨床真実士 ユイカの論理①』

- 古野 まほろ／著
- 講談社／出版



#### 『週末探偵』

- 沢村 浩輔／著
- 文藝春秋／出版



#### 『寝かしつけまとめ。』

- 主婦の友社／編
- 主婦の友社／出版



○書名／絵本岡山のむかしばなし9「すすめときつつき」  
○作家名／曙山 真    ○出版者／山陽新聞社出版局



○書名／絵本岡山のむかしばなし10「ねずみのもちつき」  
○作家名／河野 磐    ○出版者／山陽新聞社出版局

◆講座の受け付けは、各館とも午前9時からです。 ◆定員のあるものは、定員になり次第締め切ります。  
◆この公民館情報は、市ホームページでもご覧いただけます。市ホームページ▶<http://www.city.akaiwa.lg.jp/index.html>

●山陽公民館 (山陽1-10 / ☎955-9777)

「美わくわくカレッジ」(4回連続講座)

～発見! 元気の素<美>講座～

元気な「今」をいきいきと、誰かに見られること<美>を意識して、日常の生活に少しでもプラスして自分のステップアップに挑戦しましょう。この「プラス=ゆとり」が元気に健康的に生きる上で大切なことです。これからの生き方の一つとして学んでいきましょう。

■申込開始日 / 5月1日(月)

※1回ごとの申し込みです。1回だけでも受付します。

【第1回】低カロリークッキーを作ろう。

<カロリーオフでも美味しい>

カロリーを気にしている人を優先します。

■日時 / 5月20日(土) 午後1時30分～3時

■講師 / 製菓衛生師 ■定員 / 10人

■参加費 / 300円(材料代)

■持ち物 / エプロン、三角巾、タオル

【第2回】正しい身体の使い方を知ろう。

<美しい(正しい)姿勢は、自然体から>

心と身体の関係をまず理解しましょう。

■日時 / 5月22日(月) 午前10時～正午

■講師 / 山根 正志さん

■定員 / 20人 ■参加費 / 100円

■持ち物 / タオル、筆記用具、飲み物、運動ができる服装

【第3回】油断大敵! 夏対策

<夏ファンデーションの選び方とトレンドメイクを楽しむ>

美・誰かに見て欲しい! をあげましょう。

■日時 / 6月4日(日) 午後1時30分～3時

■講師 / 坂口 真知子さん ■定員 / 20人

■参加費 / 100円 ■持ち物 / タオル、筆記用具

【第4回】笑顔を届けます。

<イケメン<sup>はなしか</sup>噺家による落語>

今ブームになっている落語を楽しみましょう。

■日時 / 6月11日(日) 午後2時～3時30分

(開場…午後1時30分)

■講師 / 岡山大学落語研究会メンバー4人

■定員 / 50人 ■参加費 / 100円

●笹岡公民館 (坂辺9 / ☎957-2214)

おはなしのひろば「ぐりとぐら」

絵本の読み聞かせで絵本の世界へ、そしてユニークな、工作で子どもたちはふれあいと歓声! とても楽しいですよ!!

■日時 / 5月12日(金) 午前10時～11時

■講師 / 絵本読み聞かせの会「ぐりとぐら」

■対象 / 幼児、一般 ■定員 / 30人

■参加費 / 無料 ■申込開始日 / 5月1日(月)

●吉井公民館 (周匝136-1 / ☎954-1379)

竜天天文台(無料観望会)

木星、月のクレーターなど、夜空の観察にご来場ください。

■日時 / 5月6日(土) 午後7時～10時

※曇天など観測できない場合は中止します。

■場所 / 竜天天文台 ■対象 / 一般

■参加費 / 無料 ■持ち物 / 防寒着

■申し込み / 不要

天文教室(全6回)

竜天天文台で星や宇宙について学びましょう!

■日時 / 5月21日(日)、7月17日(月・祝)、9月24日(日)、

11月12日(日)、平成30年1月21日(日)、3月25日(日)

午後7時～8時30分

※平成30年1月21日(日)は午後2時～3時30分

※曇天などで観測できない場合も開催します。

■場所 / 竜天天文台

■指導 / 辰巳 直人(天文台指導員)

■対象 / 小学3年生～一般 ■定員 / 20人

■参加費 / 各回100円

■持ち物 / 筆記用具、防寒着

■申込開始日 / 4月25日(火)



■その他の公民館の住所・問い合わせ先

○赤坂公民館 (町苅田507 / ☎957-2211)

○熊山公民館 (松木623 / ☎995-1360)

### ●各公民館

#### チャレンジデーに参加しよう!

公民館で1日健康スポーツを楽しみましょう。各公民館で楽しい企画を予定しています。

- 日時/5月31日(水) 午前9時～午後5時
- 場所/市内各公民館
- 対象/幼児～一般 ■定員/なし
- 参加費/無料 ■申し込み/不要

### ●中央公民館 (下市337 / ☎955-0069)

#### 中央公民館でチャレンジデー

中央公民館では、運動グループによる体験会を予定しています。皆さんご参加ください。

- 日時/5月31日(水) 午前9時～午後5時
- 場所/中央公民館内駐車場
- 内容
  - ・午前9時～…ラジオ体操(岡山弁バージョン)
  - ・午前9時30分～…公民館グループ体験会 ほか
- ※詳細は5月8日(月)以降、中央公民館へお問い合わせください。
- 参加費/無料 ■申し込み/不要

#### 中央公民館グループ体験講座「おじさんの料理」

メンバー間の親睦を主目的とし、管理栄養士指導のもと、毎月1回開催しています。引きこもり気味のおじ様たちも、ぜひご参加ください。初心者歓迎!!

- 日時/6月6日(水)、7月4日(水) 午前9時50分～午後1時30分
- 対象/一般男性 ■定員/10人
- 参加費/1回500円(材料代)
- 申込開始日/5月22日(月)

#### 中央公民館グループ体験講座「社交ダンスパープル」

社交ダンスを踊るための導入ステップを習います。音楽にあわせて、楽しく踊りましょう!

- 日時/6月22日(水) 午後1時10分～1時40分
- 講師/筒井 由美子さん
- 内容/①フットワーク ②姿勢について ③ブルースを簡単な組み立てで踊る
- 対象/一般 ■定員/8人
- 参加費/無料 ■持ち物/飲み物(水分補給用)
- その他/女性は動きやすいズボンかスカート、男性は長ズボン、履きなれた靴(サンダル、ブーツは不可)
- 申込開始日/5月22日(月)

### ●高月公民館 (穂崎848-1 / ☎086-229-9777)

#### マジックショー&マジック入門講座

あっと驚くマジックをみんなで楽しみましょう! ショーの後に身近な物のできるマジックを教えてください。

- 日時/5月21日(日) 午後2時～4時
- 出演/有元 征生さん、マジックあかいわの皆さん
- 対象/幼児～一般 ■定員/50人
- 参加費/300円 ■申込開始日/5月1日(月)

### ●西山公民館 (西中220-1 / ☎955-0777)

#### 5月思い出作り教室～元気に友達と遊ぼう～

あいさつ、はきものはくつ箱に、遊んだ後は片付けて、一人ひとりが守って楽しい思い出を作りましょう!

- 日時/5月1日(月)～31日(水) 午後4時～5時
- ※火曜日、日曜日、祝日は教室を休みます。
- 対象/幼児、小学生、一般 ■定員/なし
- 参加費/無料
- 申し込み/不要(期間中何回でも利用できます)

#### 思いで作りアート教室①

母の日に手描きのエコバッグを贈ろう! ふくらむ絵の具や布描きクレヨンなどをつかってオリジナルバッグを作ります。

- 日時/5月13日(土) 午前9時～11時30分
- 対象/小学生～一般 ■定員/10人
- 参加費/500円
- 申込開始日/5月1日(月)
- ※5月2日(水)～5日(土)は受け付けできません。ご了承ください。

### ●山陽公民館 (山陽1-10 / ☎955-9777)

#### そば亭「やよい」出店

「そば打ちボランティア」による「そば亭」です。今回は、「つけ麺」を提供します。ご来店をお待ちしています。

- 日時/5月15日(月) 午前11時30分～午後1時
- 定員/30人
- 参加費/そば400円(限定30食)
- 申込開始日/5月1日(月)

#### 第64回ブルーシャトーコンサート 「午後のひと時 ジャズライブ」

- 日時/5月21日(日) 午後2時～3時15分  
(開場…午後1時30分)
- 出演/43rd jam street
- 曲目/Night In Tunisia、黒いオルフェ、Moonlight Serenade、Desert Moonlight ほか
- 対象/乳幼児～一般
- 入場料/無料 ■申し込み/不要

#### 倉敷往来と道中文化財探訪④

「チャレンジデー」に文化財を巡りながら、ウォーキングを楽しみましょう。前回からの継続で赤坂地区のコースで実施します。

- 日時/5月31日(水) 午前9時～正午ごろ(雨天中止)
- 集合場所/山陽公民館玄関前(バスで出発地点まで移動します)
- 講師/高畑 富子さん
- 定員/25人 ■参加費/無料
- 持ち物/飲み物、タオル、履きなれた靴、帽子
- 申込開始日/5月1日(月)

# あかいわ健康・急病 相談ダイヤル

(フリーダイヤル) い い わ 聞いてみ よ う よ  
**0120-118-384**

## ■相談例

- 病院に行くか、様子を見るか悩んでいる。
- 発熱したため受診はしたが、夜になっても熱が下がらない。

■経験豊富な相談スタッフが健康に関する相談に、24時間年中無休で、きめ細かくアドバイスします。  
※プライバシーは厳守されるシステムになっていますので、安心してご相談ください。

※携帯電話、PHSからの通話は可能ですが、非通知設定の電話、公衆電話からの相談は受けられませんのでご注意ください。

■この電話健康相談に関する問い合わせ先  
本庁健康増進課 ☎955-1117

感想募集中!!



## ●5月の休日当番医(窓口受付 9:00~17:00)

3日(水)	越宗医院	☎957-3035
	こどもクリニックえくぼ	☎086-952-1515
4日(木)	こやま小児科	☎958-5056
	吉井外科内科クリニック	☎086-952-3331
5日(金)	ますだ眼科クリニック	☎958-5558
	近藤内科	☎086-953-1610
7日(日)	あかいわファミリークリニック	☎955-9251
	佐伯北診療所	☎954-2032
14日(日)	片山医院	☎086-229-2166
	粟井内科医院	☎086-953-0617
21日(日)	マスカット整形外科	☎086-229-2611
	うえおか内科医院	☎086-952-5665
28日(日)	うえの内科小児科医院	☎956-0505
	岩藤胃腸科外科歯科クリニック	☎086-952-1166

※■は、公益社団法人赤磐医師会管内の岡山市東区瀬戸町地域にある医療機関です。当番医については4月6日現在です。受診する場合は、あらかじめ確認してください。

<問い合わせ先> 本庁健康増進課 ☎955-1117

相談ダイヤルを利用した皆さんの感想をぜひお聞かせください。本庁総合案内、山陽保健センターおよび各支所健康福祉課の窓口 に用紙を置いてあります。ご協力をお願いします。

## ●今月の相談(相談は無料で秘密は堅く守られます)

相談内容	日 時	場 所	問い合わせ先
【消費生活】	月曜日~木曜日(祝休日を除く) 10:00~16:00	本庁2階 消費生活センター	本庁くらし安全課くらし安全班 ☎955-4783
【無料法律】※要予約 岡山弁護士会所属弁護士 奥田 哲也・賀川 進太郎	5月12日(金) 13:00~16:00	桜が丘いきいき交流センター 講座室	本庁協働推進課 人権・協働推進班 ☎955-1114
【巡回無料法律】※要予約 岡山弁護士会所属弁護士 鷹取 司	5月16日(火) 10:00~15:00	吉井会館2階 視聴覚資料室	吉井支所市民生活課 ☎954-1183
【なやみごと(人権)】 相談員/人権擁護委員	5月10日(水) 13:00~16:00	山陽産業会館2階 ふるさと交流室	本庁協働推進課 人権・協働推進班 ☎955-1114
【行政】 相談員/行政相談委員	5月11日(木) 13:00~15:00	吉井会館2階 農事実習室	吉井支所市民生活課 ☎954-1183

## ●5月の税などを期限内に納めましょう

固 定 資 産 税	1 期
軽 自 動 車 税	全 期

※期限は5月31日まで

## ●赤磐市の人口

(平成29年4月1日現在)

人 口	44,498 人 (-136)
男 性	21,306 人 (-86)
女 性	23,192 人 (-50)
世 帯 数	18,119 世帯 (+16)

※( )は2月1日との差

今月の人権啓発標語

打ち勝とう  
弱い心と軽いノリ

## ●平成29年3月赤磐市火災・救急発生状況

※( )は平成29年の累計

	火 災 別				計	救 急 別				計
	建物	林野	車両	その他		交通	急病	一般	その他	
本署	0 (2)	0 (0)	0 (0)	2 (4)	2 (6)	4 (20)	56 (175)	17 (49)	11 (31)	88 (275)
東出張所	0 (1)	0 (0)	0 (0)	0 (0)	0 (1)	6 (9)	18 (79)	7 (23)	4 (10)	35 (121)
北出張所	0 (0)	0 (0)	0 (0)	0 (1)	0 (1)	3 (7)	15 (52)	4 (14)	1 (6)	23 (79)
計	0 (3)	0 (0)	0 (0)	2 (5)	2 (8)	13 (36)	89 (306)	28 (86)	16 (47)	146 (475)

## ●平成29年3月赤磐市内交通事故発生状況(概数)

(赤磐警察署調べ)

	総件数	人身件数	死亡者数	重傷者数	軽傷者数	物損件数
29年3月中	97	8	0	0	8	89
28年3月中	108	13	0	1	15	95
増 減	-11	-5	0	-1	-7	-6
29年3月末	279	33	0	3	33	246
28年3月末	293	53	0	5	53	240
増 減	-14	-20	0	-2	-20	6

●今月の交通標語 「通学路 我が子と思って 最徐行」

### ●5月の健診・定期救急講習など

1 月	⑩山陽郷土資料館
2 火	
3 水	⑩桜が丘いきいき交流センター ⑩桜が丘出張所 ⑩山陽郷土資料館
4 木	⑩桜が丘出張所 ⑩山陽郷土資料館
5 金	⑩桜が丘出張所 ⑩山陽郷土資料館
6 土	⑩桜が丘出張所
7 日	
8 月	⑩山陽郷土資料館
9 火	●1歳6か月児健診
10 水	⑩桜が丘いきいき交流センター ⑩桜が丘出張所 ★交通安全日 ★交通事故・交通違反ゼロの日
11 木	
12 金	●3歳児健診 ★犯罪ゼロの日
13 土	⑩桜が丘出張所
14 日	
15 月	⑩山陽郷土資料館
16 火	
17 水	●2歳6か月児歯科健診 ⑩桜が丘いきいき交流センター ⑩桜が丘出張所
18 木	
19 金	
20 土	⑩桜が丘出張所 ★交通事故・交通違反ゼロの日
21 日	
22 月	⑩山陽郷土資料館
23 火	
24 水	⑩桜が丘いきいき交流センター ⑩桜が丘出張所
25 木	●育児相談 ★交通安全日
26 金	
27 土	⑩桜が丘出張所
28 日	●定期救急講習(赤磐市消防署東出張所会議室) 9:00~12:00
29 月	⑩山陽郷土資料館
30 火	●乳児健診 ★交通事故・交通違反ゼロの日
31 水	⑩桜が丘いきいき交流センター ⑩桜が丘出張所

### ●乳幼児健診・育児相談の日程

#### <乳幼児健診>

持ち物は対象者に送付する「健診のご案内」をご確認ください。  
▶場所…山陽保健センター ▶受付時間…12:45~13:15

健診・受診日	対象者
☆乳児健診 5月30日(火)	平成29年1月生まれ
☆1歳6か月児健診 5月9日(火)	平成27年9月30日 ~10月31日生まれ ※対象出生日にご確認ください。
☆2歳6か月児歯科健診 5月17日(水)	平成26年11月生まれ
☆3歳児健診 5月12日(金)	平成25年11月生まれ

#### <育児相談>

母子手帳をご持参ください。

相談日・受付時間・場所	対象者
5月25日(木) 9:45~10:30 山陽保健センター	平成28年7月・10月生まれ および希望者

#### ■次の健診日程のお知らせ

- 乳児健診……………6月27日(火)、7月25日(火)
- 1歳6か月児健診……………6月6日(火)、7月4日(火)
- 2歳6か月児歯科健診…6月14日(水)、7月19日(水)
- 3歳児健診……………6月13日(火)、7月13日(木)
- 育児相談(保健センター)…6月23日(金)、7月21日(金)
- 育児相談(吉井保健センター)…7月20日(木)

平成29年度の健診日程・対象者などについては、市ホームページや市内保育園、幼稚園、子育て支援センターでご確認いただけます。

また、平成29年度子どものけんこうカレンダーは、本庁健康増進課および各支所健康福祉課にありますので、ご利用ください。

お子さんの成長を  
一緒に確認する  
大切な健診です。  
ぜひ受けましょう♪



## ご存じですか？ 倒産、解雇などによる離職で 国保に加入した場合の負担軽減

平成21年3月31日以降に解雇などで離職した場合、65歳未満の国保加入者については国民健康保険税が軽減されます。該当する人は届け出が必要です。

### ■軽減の要件

- ・倒産、解雇など事業主都合により離職した人
- ・雇用期間満了などにより離職した人

※雇用保険受給資格者証の「離職理由」欄の数字が11、12、21、22、23、31、32、33、34のいずれかの場合には要件にあてはまります。

### ■軽減の内容

- ・国民健康保険税を算定するときに給与所得を本来の額の30%として計算し、負担を軽減します。
  - ・高額療養費などの所得区分判定をするときにも給与所得を本来の額の30%として算定します。
- ※ただし、給与所得以外の所得は軽減されません。また、同じ世帯のほかの国保加入者の所得は通常額として計算します。

### ■軽減期間／離職した翌日の月から翌年度末まで

### ■必要書類など

- ・雇用保険受給資格者証
- ・印鑑

### ■問い合わせ先・申し込み先

- ・本庁市民課国保年金班 ☎955-1113
- ・赤坂支所市民生活課 ☎957-2226
- ・熊山支所市民生活課 ☎995-1214
- ・吉井支所市民生活課 ☎954-1183

## 国民健康保険への届け出について 《交通事故にあったとき》

交通事故などの第三者の行為によって、けがや病気になった場合に、国民健康保険証で診療を受けたときは、「第三者行為による傷病届」の届け出と事故証明の添付が必要です。

本来、加害者が医療費を全額負担するのが原則のため、あとで国民健康保険が負担した医療費を加害者に請求することになりますので、すみやかに届け出てください。

### ■問い合わせ先

- ・本庁市民課国保年金班 ☎955-1113
- ・赤坂支所市民生活課 ☎957-2226
- ・熊山支所市民生活課 ☎995-1214
- ・吉井支所市民生活課 ☎954-1183

## 産後ケア事業・産後子育てサポーター 派遣事業について

市では、平成29年4月から、安心して出産、子育てをすることができるよう次の事業を実施します。

### ＜産後ケア事業＞

出産後3カ月未満のお母さんとお子さんを対象に、医療機関へ宿泊または日帰りで、産後の体を休めたり、母乳ケアや育児についての相談をすることができます。

また、助産師がご自宅を訪問し、心身のケア(乳房ケアを含む)や育児についての相談等のサポートを受けることのできる家庭訪問型ケアも実施します。

### ■利用回数

宿泊型ケアは1泊2日を1単位、デイサービス型(日帰り)ケアは1日を1単位、家庭訪問型ケアは1回の訪問を1単位とし、あわせて6単位を上限とします。

※それぞれのサービスの組み合わせは自由です。

### ■利用料金

- ・宿泊型ケア…5,000円程度(1泊2日)
- ・デイサービス型ケア…3,000円程度(1日)
- ・家庭訪問型ケア…初回訪問 2,000円程度  
2回目以降 1,500円程度

※その他、衛生材料代などの実費が必要な場合があります。

### ■問い合わせ先

- ・本庁健康増進課 ☎955-1117

### ＜産後子育てサポーター派遣事業＞

生後6カ月未満の赤ちゃんのいる家庭に子育てサポーターが訪問し、家事や子育てなどの支援を行い、産後の生活をサポートします。

### ■利用時間／1回あたり1時間

### ■利用回数

1日2回までの利用で、利用回数は、15回を上限とします。  
※多胎児の場合は、30回を上限。

### ■利用料金／1回あたり500円

### ■内容

- ①家事支援 ②赤ちゃんの育児の手伝い
- ③育児に関する相談・助言

※詳しくは、お問い合わせください。

### ■問い合わせ先

- ・本庁健康増進課 ☎955-1117

### 戦没者等の遺族に対する特別弔慰金の請求について

今日のわが国の繁栄の礎となった戦没者等の尊い犠牲に思いをいたし、国から弔慰の意を表すために支給されている特別弔慰金ですが、平成27年4月1日を基準日とする第10回の請求期限が、残すところあと1年を切りました。前回(平成17年、22年)請求者のうち、まだ4割の皆さんが請求されていませんので、該当と思われる場合は、お早めにご相談ください。

#### ■支給対象者

平成27年4月1日(基準日)において、「恩給法による公務扶助料」や「戦傷病者戦没者遺族等援護法による遺族年金」などを受ける人がいない場合に、次の順番による先順位のご遺族お一人に支給されます。

- ①平成27年4月1日までに戦傷病者戦没者遺族等援護法による弔慰金の受給権を取得した人
- ②戦没者等の子
- ③戦没者等の父母一孫一祖父母一兄弟姉妹
- ④前記①～③以外の戦没者等の三親等内の親族(甥、姪など)

※戦没者等の死亡時までに引き続き1年以上の生計関係を有していた人に限る。

#### ■請求期間／平成30年4月2日まで

#### ■問い合わせ・申し込み先

- ・本庁社会福祉課 ☎955-1115

### 平成29年工業統計調査のお知らせ

経済産業省は、6月1日現在で、全国一斉に工業統計調査を行います。この調査は、製造業の事業所が対象となり、調査の結果は、中小企業施策や地域振興など、国および地域行政施策のための基礎資料として活用されます。5月中旬から調査員が調査票を持って伺いますので、ご回答をお願いします。

なお、調査票へ記入していただいた内容は、統計作成の目的以外に使用することは一切ありません。皆さんのご協力をお願いします。

#### ■問い合わせ・申し込み先

- ・本庁秘書企画課 ☎955-2692



政府統計

### 平成29年度軽自動車税減免申請

身体・精神に障害のある人が通学・通院・通所・生業のために使用する軽自動車については、その障害の等級により軽自動車税が減免されます(ただし、自動車税を減免されている人は軽自動車税の減免を申請することはできません)。

該当者は、納税通知書到着後、担当課で手続きを行ってください。

#### ■減免対象者

- ・軽自動車を所有する人で身体障害者手帳または精神障害者保健福祉手帳などを持っている人(等級によっては該当にならないこともあります)
- ・身体障害者などと生計を一にしている人で軽自動車を常時介護に使用している人(ただし、車の所有者は原則身体障害者など本人)

#### ■申請期限／5月31日(水)(納期限)

#### ■申請に必要なもの

- ・平成29年度軽自動車税納税通知書
  - ・印鑑 ・運転免許証
  - ・身体障害者手帳または精神障害者手帳など
  - ・車検証(車検がある車)
- ※平成28年度に軽自動車税の減免を受けている人で、車の変更が無い場合は申請不要です。車を変更された人は、変更後の車で申請が必要です。そのほかご不明な点はおたずねください。

#### ■問い合わせ・申し込み先

- ・本庁税務課市民税班 ☎955-0951
- ・赤坂支所市民生活課 ☎957-2226
- ・熊山支所市民生活課 ☎995-1214
- ・吉井支所市民生活課 ☎954-1183

### 市ホームページへ生活支援サービス情報を掲載しています!

市では高齢者の皆さんが安心して地域で暮らせるよう、家事援助や移動販売・購入物の配達などの生活支援サービスを提供している事業者の情報を収集し、市ホームページ[介護・福祉]中の[介護予防・生活支援サービス]へ掲載しています。

「誰かに手伝って欲しいなあ…」「何か使えるサービスがないかなあ…」そんなとき、ぜひご活用ください。

なお、生活支援サービス提供事業者の情報は随時募集しています。詳しくはお問い合わせください。

#### ■問い合わせ先

- ・本庁介護保険課地域包括支援センター ☎955-1470

## 新規就農者を支援します (市の補助金のお知らせ)

新規就農者を対象にした補助金の申請を受け付けます。

■**内容・補助金**／施設の新增築・農業用機械の導入への補助(補助率1/2以内、上限100万円)

■**対象(次のすべての要件を満たす新規就農者)**

- ・市内在住で、市内に営農の拠点がある専業の新規就農者
- ・就農時の年齢が45歳未満で、就農から5年以内の人
- ・青年就農給付金など他の補助金の交付を受けていない人(親元就農者)

※その他にも申請には条件があります。詳しくは下記までお問い合わせください。

■**申込期限**／5月31日(水)

■**問い合わせ・申し込み先**

- ・本庁農林課 ☎955-6174

## 野菜・花の園芸農家を支援します (市の補助金のお知らせ)

野菜・花の園芸施設を対象とした補助金の申請を受け付けます。

■**内容(補助対象)**

- ①園芸施設(ハウス)の新築・増築に係る資材費
  - ・規模条件あり
- ②園芸施設(ハウス)以外の設備の取得に係る資材費
  - ・規模条件等あり

■**補助金**／補助率は資材費の3分の1以内で助成金の上限は100㎡あたり15万円(1年度あたり100万円まで)

■**対象(次のいずれかに該当する個人または法人)**

- ①認定農業者または認定新規就農者
- ②市内に住所を有し、かつ、市内に営農の拠点がある、JA岡山東の野菜・花類生産部会員
- ③市内に住所を有し、かつ、市内に営農の拠点がある、新規就農から5年以内の農業者

※その他にも申請には条件があります。詳しくは下記までお問い合わせください。

■**申込期限**／5月31日(水)

■**問い合わせ・申し込み先**

- ・本庁農林課 ☎955-6174

## 赤磐市就農等支援センターの開設について

今年4月から、新規就農者の確保や担い手の育成を積極的に推進するため、赤磐市農林課、JA岡山東、岡山県農地中間管理機構の職員で構成する「赤磐市就農等支援センター」を赤磐市役所内に開設しました。本支援センターは、行政による各種事業支援、JAによる営農・経営支援、岡山県農地中間管理機構による農地の確保や集約支援をワンストップ化し、スピード感を持って効率的に新規就農者の確保や担い手の育成支援を進めていきます。

■**業務内容**

- ・新規就農者および農業後継者の確保並びに育成に関する業務(農地、住宅等の確保支援を含む)
- ・農業経営者および担い手の育成・確保および経営改善に関する業務
- ・農地の集積および集約化の調整並びに支援に関する業務
- ・農業関係施策、助成制度の情報提供に関する業務
- ・赤磐市就農等支援公社(仮称)の設立などに関する業務

■**問い合わせ先**

- ・赤磐市就農等支援センター ☎955-1108

## シンポジウム記録集 「両宮山古墳とその時代」の販売

平成27年度に市制施行10周年を記念して開催された史跡両宮山古墳のシンポジウムの内容をまとめた記録集。5世紀後半に造られた備前地域最大の前方後円墳の真実に迫る!

第一線で活躍する研究者らによる講演の記録とパネルディスカッションの内容を掲載しています。

両宮山古墳には誰が眠るのか? なぜ埴輪と葺石がないのか? 吉備と朝鮮半島との関係は?

■**問い合わせ先**

- ・山陽郷土資料館 ☎955-0710

山陽郷土資料館窓口で販売  
A5判、巻頭カラー写真、  
本文133ページ  
価格／1500円





### メタセコイア記念植樹式

3月10日、山陽ふれあい公園でメタセコイア(苗木)の記念植樹式が開催されました。この苗木の親木は昨年まで旧高陽中学校校門(現在の山陽郷土資料館前)に高くそびえていたもので、長い間学校や地域のシンボルとして親しまれてきましたが、高木となり落葉や倒壊の危険が懸念されたため、昨年一部を残し伐採されました。

しかしながら、市ではこの木にこめられた人々の思いを後世に引き継いでいこうと国立研究開発法人森林総合研究所林木育種センター関西育種場に増殖を依頼し、このたび里帰りできるまで大きくなったことから、この地に植樹することにしました。

記念植樹式は、3月の春らしい陽気がさす中、高陽中学校の卒業生や関係者らにより盛大に行われました。この木が子どもたちや地域の皆さんの思い出とともに末永く成長していくことを願っています。

#### ■問い合わせ先

・教育委員会社会教育課文化財班 ☎955-0710



### 市指定給水装置工事業者と 下水道排水設備工事店の指定申請

給水装置工事や排水設備工事を行う業者として、市の指定を受けようとする事業者の指定申請(給水装置は新規、排水設備は新規と更新)を下記のとおり受け付けます。

■受付期間 / 6月1日(木)~30日(金)

#### ■問い合わせ・申請先

・本庁上下水道課 ☎955-2942

### 市長対話室

市は、まちづくりに市民の皆さんの意見を幅広く反映させるための広聴事業として「市長対話室」を実施しています。申込方法など、詳しくはお気軽にお問い合わせください。

#### ■問い合わせ先

・本庁秘書企画課 ☎955-4770

### 災害時における協定を締結しました

市は、3月8日に「災害時における緊急一時避難所としての施設使用に関する協定」の締結式を締結しました。

これは、下市地区を含めた地域に災害が発生もしくは発生が予想される場合に備え、下市地区と株式会社さくら祭典と赤磐市の間で、緊急一時避難所を「さくらホールあかいわ」とすることについて定めた協定です。

この協定により災害時には株式会社さくら祭典「さくらホールあかいわ」に緊急一時避難所の開設をご協力いただけるようになりました。

#### ■問い合わせ先

・本庁くらし安全課 ☎955-2650



## ●退職・退任者

旧 職	氏 名
総合政策部 部長〈岡山県へ帰任〉	原田 昌樹
市民生活部 部長	新本 和代
保健福祉部 部長 兼 社会福祉事務所 所長事務取扱	石原 亨
産業振興部 政策監〈農業戦略担当〉〈農林水産省へ帰任〉	中村 昌孝
建設事業部 参与 兼 上下水道課 課長事務取扱	岩本 良彦
赤坂支所 支所長 兼 赤坂支所 市民生活課 課長事務取扱	正好 尚昭
吉井支所 支所長 兼 吉井支所 市民生活課 課長事務取扱 兼 吉井支所 仁堀出張所 所長事務取扱	荒島 正弘
教育委員会 教育次長	奥田 智明
消防本部 消防長	黒沢 仁志
消防本部 次長 兼 警防課 課長 兼 通信指令室 室長	小竹森美宏
保健福祉部 子育て支援課 課長 兼 山陽児童館 館長	国定 信之
産業振興部 農林課 課長	若林 毅
教育委員会 学校教育課 課長 兼 適応指導教室 室長〈岡山県へ帰任〉	石原 順子
保健福祉部 黒本保育園 園長	原 直子
教育委員会 桜が丘幼稚園 園長	竹浪眞喜子
消防署 本署 署長	岡村 博志
消防本部 警防課 参事 兼 消防署 本署 副署長	片山 圭司
総務部 総務課付 副参事	福川 陽子
教育委員会 社会教育課 副参事〈岡山県へ帰任〉	金田 善敬

旧 職	氏 名
教育委員会 中央公民館 副参事	横溝 祐子
教育委員会 中央図書館 副参事	赤枝 美香
教育委員会 赤坂公民館 館長 兼 笹岡公民館 館長 兼 赤坂図書館 館長 兼 教育委員会 赤坂分室 分室長	題府 恭子
熊山支所 健康福祉課 副参事	安井真由美
消防本部 警防課 課長補佐	岡野 恭彦
消防署 本署 副署長 兼 消防出張所長	白川 美好
市民生活部 市民課 主幹	岡本 龍子
会計課 主幹	山上由紀子
消防署 本署 予防係 主任	小川豊治郎
消防本部 予防課 予防係 消防士	山本 良輔
教育委員会 ひかり幼稚園 教諭	黒澤 賢臣
保健福祉部 熊山診療所 主任看護師 兼 訪問看護ステーションベル 主任看護師	溝口 令子
市民生活部 環境課 赤磐市環境センター 技術所長	刈田 誠
市民生活部 環境課 赤磐市環境センター 技術副所長	大守 達成
市民生活部 環境課 赤磐市環境センター 技術副所長	国安 良充
教育委員会 中央学校給食センター 主査技術員	右遠 泉
教育委員会 東学校給食センター 主任調理員	藤友 真弓
教育委員会 東学校給食センター 調理員	入谷 優子
教育委員会 東学校給食センター 調理員	小林 直子
教育委員会 仁美小学校 校務員	中田知恵子
保健福祉部 周匝保育園 保育士〈任期付〉	千葉 瑞恵
建設事業部 建設課 主事〈任期付〉	中西 文雄
市民生活部 環境課 赤磐市環境センター 技術員〈再任用〉	竹内 元美

## ●新規採用

職 名	氏 名
総合政策部 部長〈岡山県から派遣〉	作間 正浩
産業振興部 政策監〈農業戦略担当〉〈農林水産省から派遣〉	一阪 郁久
建設事業部 参与〈岡山市から派遣〉	加藤 孝志
建設事業部 都市計画課 参事〈岡山県から派遣〉	有門 光晴
保健福祉部 介護保険課 主事補	明石 光広
建設事業部 建設課 主事補	山地 史晃
会計課 主事補	山本 祥子
総合政策部 秘書企画課 主事補	木下有季子
産業振興部 農林課 主事補	片倉 実香
市民生活部 協働推進課 主事補	西森 光
建設事業部 建設課 技師補	笹埜 将史
教育委員会 社会教育課 主事補	畑地ひとみ
保健福祉部 石相保育園 保育士	原田 悟
保健福祉部 黒本保育園 保育士	水田 智恵
保健福祉部 佐伯北保育園 保育士	内田 朱音
保健福祉部 軽部保育園 保育士	丸喜 菜央
保健福祉部 周匝保育園 保育士	柴田 彩夏
保健福祉部 熊山診療所 薬局長	津田 勝康
教育委員会 山陽西幼稚園 教諭	梶田可奈子
教育委員会 桜が丘幼稚園 教諭	安木 綾那
教育委員会 ひかり幼稚園 教諭	国代 侑里
教育委員会 山陽幼稚園 教諭	奥山美咲季

職 名	氏 名
教育委員会 山陽幼稚園 教諭	赤木 良帆
消防本部 消防総務課 総務係 消防士	赤松 直希
消防本部 消防総務課 総務係 消防士	河本 将太
消防本部 消防総務課 総務係 消防士	山中明日香
消防本部 消防総務課 総務係 消防士	谷 賢吾
消防本部 消防総務課 総務係 消防士	河原佑一郎
財務部 税務課 主事〈再任用〉	正好 尚昭
建設事業部 建設課 主事〈再任用〉	岩本 良彦
熊山支所 健康福祉課 主事〈再任用〉	安井真由美
吉井支所 市民生活課 主事〈再任用〉	荒島 正弘
吉井支所 産業建設課 主事〈再任用〉	奥田 智明
教育委員会 中央公民館 主事〈再任用〉	横溝 祐子
市民生活部 環境課 赤磐市環境センター 技術員〈再任用〉	右遠 泉
市民生活部 環境課 赤磐市環境センター 技術員〈再任用〉	刈田 誠
市民生活部 環境課 赤磐市環境センター 技術員〈再任用〉	大守 達成
教育委員会 仁美小学校 校務員〈再任用〉	中田知恵子
教育委員会 山陽西幼稚園 教諭〈再任用〉	竹浪眞喜子
教育委員会 東学校給食センター 調理員〈再任用〉	藤友 真弓
教育委員会 東学校給食センター 調理員〈再任用〉	入谷 優子
消防本部 消防総務課 総務係 主事〈再任用〉	小竹森美宏
消防本部 警防課 警防係 主事 兼 救急係 主事〈再任用〉	平尾 彰

# 市役所の人事異動

●4月 部長・課長・園長級異動 (  は部長級 )

部 名	課 名	職 名	氏 名	前 職
総合政策部		部長	作間 正浩	岡山県から派遣
	秘書企画課	課長	杉原 泉	総合政策部 秘書企画課 参事
総務部	くらし安全課	課長 兼 赤磐市消費生活センター センター長	中川 裕敏	総務部 くらし安全課 課長
市民生活部		部長	作本 直美	市民生活部 市民課 課長
	市民課	課長	和田美紀子	市民生活部 市民課 副参事
	環境課	課長	大窄 暢毅	総務部 くらし安全課 副参事
保健福祉部		部長 兼 社会福祉事務所 所長事務取扱	岩本 武明	保健福祉部 参与 (医療推進担当) 兼 熊山診療所 参事事務取扱
		参与 兼 介護保険課 課長事務取扱	藤原 康子	保健福祉部 介護保険課 課長
	子育て支援課	課長 兼 山陽児童館 館長	戸川 邦彦	保健福祉部 子育て支援課 副参事
	熊山診療所	参事 兼 健康増進課 参事	岡本 和典	保健福祉部 健康増進課 副参事
	石相保育園 園長		前田 信美	保健福祉部 佐伯北保育園 園長 兼 仁美保育園 園長
	軽部保育園 園長 兼 笹岡保育園 園長		万道 志保	保健福祉部 軽部保育園 園長
	周匝保育園 園長		高田 牧子	保健福祉部 笹岡保育園 園長
	黒本保育園 園長		木原美智子	保健福祉部 周匝保育園 園長
	佐伯北保育園 園長 兼 仁美保育園 園長		橋本 主子	保健福祉部 石相保育園 園長
	産業振興部		政策監 (農業戦略担当)	一阪 郁久
農林課		課長 兼 赤磐市就農等支援センター センター長	是松 誠	産業振興部 商工観光課 課長 兼 産業会館 館長
商工観光課		課長 兼 赤磐市産業支援センター センター長 兼 産業会館 館長	歳森 信明	赤坂支所 産業建設課 課長
建設事業部		参与	加藤 孝志	岡山市から派遣
	都市計画課	参事	有門 光晴	岡山県から派遣
	上下水道課	課長	金島 正樹	建設事業部 建設課 副参事
赤坂支所		支所長 兼 赤坂支所 市民生活課 課長事務取扱	黒田 靖之	市民生活部 環境課 課長
	産業建設課	課長	森本 一也	産業振興部 農林課 副参事
吉井支所		支所長 兼 総合政策部 参与 兼 吉井支所 市民生活課 課長事務取扱 兼 吉井支所 仁堀出張所 所長事務取扱	徳光 哲也	総合政策部 参与 兼 秘書企画課 課長事務取扱
教育委員会		教育次長	藤井 和彦	教育委員会 教育総務課 課長
	教育総務課	課長	安本 典生	教育委員会 吉井公民館 館長 兼 吉井図書館 館長 兼 吉井生涯学習センター センター長 兼 教育委員会 吉井分室 分室長
	学校教育課	課長 兼 適応指導教室 室長	松井 啓子	教育委員会 学校教育課 参事
		参事	家森 康彰	教育委員会 学校教育課 副参事
	桜が丘幼稚園 園長	坂井さつき	教育委員会 ひかり幼稚園 園長補佐	
消防本部		消防長	矢部 敬史	消防本部 予防課 課長
	予防課	課長	杉能 敦樹	消防本部 通信指令室 副室長 兼 通信指令第2係 係長事務取扱
	警防課	課長 兼 通信指令室 室長	楢原 秀幸	消防本部 警防課 課長補佐
消防署		本署 署長	納所 浩典	消防署 本署 副署長 兼 消防出張所 所長事務取扱

情報ボックス

コラム

スポーツ

図書館

公民館

カレンダー

市政情報

# の状況

市職員の給与は、給与条例などの審議を通じ、また予算書や決算書において公表していますが、市民の皆さんに、より一層のご理解をいただくため、その状況についてお知らせします。

## ④ 特殊勤務手当(平成28年4月1日現在)

区 分		全職種
職員全体に占める手当支給職員の割合 (平成27年度)		18.6%
支給対象職員1人当たり平均支給年額 (平成27年度決算)		152千円
手当の種類(手当数)		10
手当の名称	主な支給対象職員	主な支給対象業務
防疫等作業手当	防疫作業従事職員	感染症の防疫業務
ごみ処理手当	ごみ処理事業従事職員	ごみの処理業務
放射線業務手当	診療放射線技師	放射線を照射する業務
医師業務手当	医師	医師の業務
検査業務手当	臨床検査技師	検査業務
夜間看護業務手当	看護師・准看護師	深夜の看護などの業務
訪問看護ステーション業務手当	訪問看護ステーション勤務職員	自宅などで待機する場合
出動手当	消防職員	救急救助、火災などへの出動業務
夜間通信勤務手当	消防職員	夜間の通信業務
高所作業手当	消防職員	高所での訓練、消防活動業務

## ⑤ その他(平成28年4月1日現在)

	区 分	月 額
	配偶者	13,000円
扶養手当	配偶者以外の扶養者	6,500円(配偶者がいない場合、うち1人については11,000円)
	満16歳の年度初めから満22歳の年度末までの子	1人につき5,000円加算
住居手当	借家(月額12,000円を超える家賃を支払っている場合、家賃の月額により)支給限度額月額27,000円	
通勤手当	交通機関利用職員	定期代の月額(支給単位期間に基づく)支給限度額 55,000円
	交通用具利用職員	通勤距離区分により支給(月額2,400円～31,600円)

## 9) 特別職の報酬などの状況(平成28年4月1日現在)

区 分	給料・報酬月額	※期末手当支給割合			
		6月期	12月期	計	
給 料	市 長	890,000円	1.425月分	1.525月分	2.95月分
	副市長	700,000円			
報 酬	議 長	455,000円	1.6月分	1.75月分	3.35月分
	副議長	380,000円			
	議 員	350,000円			

※実支給割合は、市長、副市長の場合、上記率に140/100を、議長、副議長、議員の場合、115/100を乗じて得た割合となります。

## 10) 定員(部門別職員数)の状況(各年4月1日現在)

区 分	職員数(人)		対前年増減数	主な増減理由	
	平成28年	平成27年			
一 般 行 政	議 会	5	5		
	総 務	93	91	2	地方創生関連業務増による増
	税 務	18	19	△1	収納業務の見直しによる減
	民 生	59	59		
	衛 生	45	50	△5	衛生部門及び医療施設管理の業務見直しによる減、ごみ収集及びごみ処理部門への再任用短時間勤務職員の配置による減
	労 働				
	農 水	23	24	△1	国へ研修派遣していた職員の異動による減
	商 工	12	11	1	他団体への研修派遣による増
	土 木	21	21		
	小 計	276	280	△4	
教 育	97	100	△3	施設の指定管理による減	
消 防	82	81	1	翌年度退職者の前倒し補充による増	
公 営 企 業 等	病 院	28	27	1	診療所運営業務増による増
	水 道	8	8		
	下水道	8	8		
	その他	28	28		
小 計	72	71	1		
合 計	527	532	△5		

※職員とは、一般職の職員をいい休職者・派遣職員を含み臨時・非常勤職員を除きます。

※職種等の計上方法が異なるため、他表の職員数と差を生じる場合があります。

# 市職員給与・定員管理

情報ボックス

コラム

スポーツ

図書館

公民館

カレンダー

市政情報

### 1) 人件費の状況(平成27年度普通会計決算)

住民基本台帳人口	歳出額(A)	人件費(B)	人件費率(B/A)	〈参考〉平成26年度の人件費率
(平成28年1月1日) 44,781人	千円 18,228,411	千円 3,852,826	21.1%	21.1%

※人件費には、議員、首長などの報酬、給料などが含まれています。

### 2) 職員給与費の状況(平成27年度普通会計決算)

職員数(A)	給与費				1人当たり給与費(B/A)
	給料	職員手当(期末・勤勉除)	期末・勤勉手当	計(B)	
461人	千円 1,688,235	千円 277,751	千円 645,570	千円 2,611,556	千円 5,665

※職員手当とは、扶養手当、通勤手当、時間外勤務手当、管理職手当などです。

### 3) 職員の平均給料月額及び平均年齢の状況(平成28年4月1日現在)

区分	平均給料月額	平均年齢
一般行政職	赤磐市	325,533円 43.9歳
	国	331,816円 43.6歳

### 4) 職員の初任給の状況(平成28年4月1日現在)

区分	赤磐市	国
一般行政職	大学卒	178,200円 178,200円
	高校卒	146,100円 146,100円

※赤磐市職員の給与に関する条例の改正後の額です。

### 5) 職員の経験年数別・学歴別平均給料月額の状況(平成28年4月1日現在)

区分	経験年数10年	経験年数15年	経験年数20年
一般行政職	大学卒	248,140円 284,533円	-
	高校卒	-	-

### 6) 一般行政職の給与水準の状況(平成28年4月1日現在)

ラスパイレス指数	96.0
----------	------

※ラスパイレス指数とは、国家公務員の給与水準を100とした場合の地方公務員の給与水準を示す指数です。

### 7) 一般行政職の職務分類別職員数の状況(平成28年4月1日現在)

主な職務内容	主事補	主事	係長	主幹
行政職給料表(一)	1級	2級	3級	4級
職員数	21人	23人	78人	50人
構成比	8.1%	8.9%	30.2%	19.4%

主な職務内容	課長補佐	課長	部長	計
行政職給料表(一)	5級	6級	7級	
職員数	35人	35人	16人	258人
構成比	13.6%	13.6%	6.2%	100.0%

※表示単位未満四捨五入のため、積み上げと合計が一致しない場合があります。

### 8) 職員手当

#### ① 期末・勤勉手当(平成28年4月1日現在)

区分	支給割合	
	期末手当	勤勉手当
6月期	1.225月分	0.800月分
12月期	1.375月分	0.900月分
計	2.60月分	1.70月分
制度上の段階、職務の級などによる加算措置	有	

※赤磐市職員の給与に関する条例の改正後の数値です。

#### ② 時間外勤務手当(平成27年度決算)

支給総額	78,234千円
職員1人当たり平均支給年額	241千円

#### ③ 退職手当(平成28年4月1日現在)

区分	自己都合	勸奨・定年
勤続20年	20.445月分	25.5563月分
勤続25年	29.145月分	34.5825月分
勤続35年	41.325月分	49.59月分
最高限度額	49.59月分	49.59月分
1人当たり平均支給額(平成27年度)	16,386千円	

# 高齢者肺炎球菌 予防接種について

高齢者肺炎球菌予防接種の対象者のうち、左記①の人については、表2のように対象年齢が限定されま  
す。今年度の対象者が接種できる期  
間は、平成30年3月31日までです  
で、これまでに受けたことがない人  
は予防接種を受けてください。

高齢者肺炎球菌予防接種を受ける  
ことができる市内の医療機関は、表  
1をご覧ください。

また、岡山市内相互乗り入れ予防  
接種協力医療機関でも予防接種を受  
けることができますので、詳しくは  
担当課にお尋ねください。

広報あかいわ6月号と同時配布の  
「けんしんガイド」もご覧ください。

## ■ 予防接種対象者

これまで高齢者肺炎球菌予防接種  
を受けたことがない人のうち、次の  
①または②に該当する人。

①市内に住所があり、平成29年度に  
表2の年齢になる人

②市内に住所があり、60歳以上65歳  
未満の人で、心臓、腎臓もしくは  
呼吸器の機能の障害またはヒト免  
疫不全ウイルスによる免疫の機能  
の障害を有する人

## ■ 接種回数 / 1回

■ 接種期間 / 平成30年3月31日まで

■ 自己負担額 / 3,200円（生活保  
護世帯の人は無料で接種できま  
す）  
が、事前に申請が必要です

## ■ 持ち物

健康保険証や運転免許証など、本  
人の住所と生年月日が確認できる  
ものを医療機関へ持参してくださ  
い。

対象者②に該当する場合は、接種  
の際に対象障害1級の身体障害者  
手帳のコピーまたは同等と認める  
診断書を医療機関へ持参してくだ  
さい。

## ■ 問い合わせ先

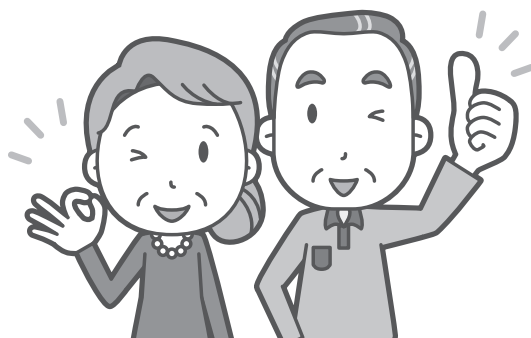
- 本庁健康増進課  
☎(955)1117
- 赤坂支所健康福祉課  
☎(957)4822
- 熊山支所健康福祉課  
☎(995)1293
- 吉井支所健康福祉課  
☎(954)1374

表1：高齢者肺炎球菌予防接種協力医療機関一覧  
(予約が必要な場合がありますので、事前に医療機関にお尋ねください)

医療機関名	所在地	電話番号
赤磐医師会病院	下市187-1	955-6688
あかいわファミリークリニック	河本1143	955-9251
うえの内科小児科医院	桜が丘西4-1-11	956-0505
おおくま皮ふ科医院	岩田3-1	955-8812
梶原内科医院	桜が丘西7-15-31	955-3750
小坂内科医院	山陽4-13-3	955-3344
桜が丘クリニック	桜が丘西6-3-13	955-8025
山陽クリニック	上市141-1	955-7111
戸田小児科医院	山陽7-4-2	955-3121
ふよう内科クリニック	西中1188-1	955-7110
マスカット整形外科医院	穂崎851-1	086-229-2611
山本クリニック	五日市245-4	955-8868
吉井医院	山陽1-4-6	955-5515
越宗医院	西窪田523-1	957-3035
桜井内科	山口160-3	957-3012
道満医院	町苅田920	957-2111
戸川クリニック	西軽部211-1	957-3057
熊山診療所	松木621-4	995-1251
さくら整形クリニック	桜が丘東4-4-471	995-9720
佐伯北診療所	塩木14	954-2032
是里診療所	是里3121	954-0183
森クリニック	周匝728-1	954-4747

表2：平成29年度高齢者肺炎球菌予防接種対象者  
(平成29年度に下記の年齢になる人)

年齢	生年月日
65歳	昭和27年4月2日～昭和28年4月1日
70歳	昭和22年4月2日～昭和23年4月1日
75歳	昭和17年4月2日～昭和18年4月1日
80歳	昭和12年4月2日～昭和13年4月1日
85歳	昭和 7年4月2日～昭和 8年4月1日
90歳	昭和 2年4月2日～昭和 3年4月1日
95歳	大正11年4月2日～大正12年4月1日
100歳	大正 6年4月2日～大正 7年4月1日



いきいき健康づくり

# 『出前講座』のお知らせ



第2次赤磐市健康増進計画で明らかになった健康課題として、「バランスのよい食事ができていない」「円熟期（特に60歳代）の肥満者の割合が増加している」などがあります。この機会に出前講座を開催していきましょう。

「出前講座」は、市民の皆さんが健康づくりをするために市職員（保健師、栄養士など）が、あなたのところにお話の「出前」をする講座です。サークルや団体、地域での集まり、学校・会社の研修などさまざまな学習の機会にぜひ、ご利用ください。

### ■ご利用案内

申し込みできるのは？	市内に在住・在学・在勤している人で、原則として10人程度で集まった団体、またはグループ、サークル。
開催時間	原則として平日の午前9時から午後5時までの間とします。それ以外の日時を希望する場合は、事前に担当課までご相談ください。
開催場所	場所は市内とし、会場の確保や準備、会場使用料や運営費の負担、当日の受付や進行などは全て申込者でお願いします。
講師料	講師料は無料です。
申込方法	講座開催希望日の1カ月前までに、申し込み先まで連絡ください。
申込書	担当課にあります。また、市ホームページからもダウンロードできます。

### ■出前講座一覧

種類	番号	テーマ	内容
子どもの健康	①	大丈夫かな？ 上手な病院のかかり方	子どもの体調が心配。こんなときどうしたらいい？ 体調不良時の対応と上手な病院へのかかり方についてのお話
	②	考えてみよう！ メディアとのつきあい方	テレビやゲームなどのメディアが、子どもの育ちや健康に与える影響についてのお話
大人の健康	③	あなたもできる バランスのよい食事	あなたは、毎日の食事を楽しむことができますか。 生きることは食べること。 バランスのよい食事で、すこやかライフを送りましょうというお話
	④	あなたもできる 血圧予防	脳卒中や心筋梗塞は、血管の動脈硬化が原因です。 血液をサラサラにし、血管をしなやかにするためのお話
	⑤	あなたもできる 肥満予防	「そんなに食べていないのに、太ってきた、血糖値が上がってきた」というあなたにおすすめの工夫のお話
	⑥	あなたもできる 健康体操	健康づくりのために楽しく身体を動かそうというお話

### <問い合わせ・申し込み先>

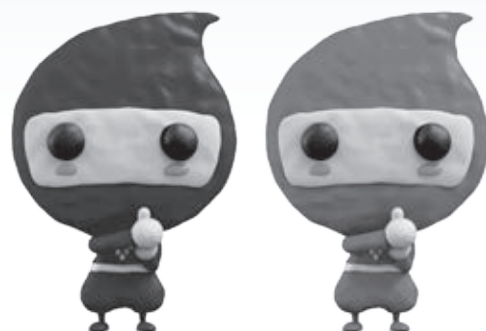
- 山陽地域…本庁健康増進課 ☎955-1117
- 赤坂地域…赤坂支所健康福祉課 ☎957-4822
- 熊山地域…熊山支所健康福祉課 ☎995-1293
- 吉井地域…吉井支所健康福祉課 ☎954-1374

# 確認じゃ! 給付金。

申請書を  
確認じゃ!

## ◎臨時福祉給付金(経済対策分)

平成26年4月に実施した消費税率引き上げに伴う所得の少ない方への影響を緩和します。



### 支給対象者

平成28年1月1日時点で住民票が赤磐市にある人で、平成28年度分の住民税(市民税、県民税)が課税されていない人が対象です。ただし、住民税において課税者の扶養親族になっている人や、生活保護制度の被保護者となっている場合などは対象となりません。

### 支給額

1人につき15,000円(1回限りの支給)〈支給開始時期は平成29年5月以降〉

### 申請方法

支給対象と見込まれる人に申請書類を郵送します。申請書が届いた人が必ずしも給付対象となるわけではありません。書類の内容を確認し、支給要件を満たす人は、申請書に必要事項を記入した上で、必要書類と一緒に返送または受付窓口へ提出してください。

- 受付窓口…本庁1階第2会議室「給付金」窓口および各支所健康福祉課
- 申請期間…5月8日(月)～8月8日(火)
- 提出書類…①申請書 ②本人確認書類(運転免許証、マイナンバーカード、住民基本台帳カード、健康保険証、障害者手帳、介護保険被保険者証などの写し) ③受け取りに指定する口座が確認できる書類(金融機関名、口座番号、口座名義人〈カナ〉)が分かる通帳やキャッシュカードの写し ※平成28年度臨時福祉給付金を受給した人で、同じ口座を希望する場合は提出不要です。)

### 問い合わせ先

- 申請…本庁「給付金窓口」 ☎955-1267 / 本庁社会福祉課 ☎955-1115  
※受付時間…午前9時～午後5時(平日)
- 制度…厚生労働省専用ダイヤル ☎0570-037-192

## Q&Aコーナー

Q. 住民税(市民税・県民税)が課税されているかどうか、どうすればわかりますか?

A. 例えば、平成28年6月に税務課から納税通知書が送付されている場合、給与から天引きされている場合、ご自身の給与や年金の収入が非課税限度額以上の場合には、基本的に住民税が課税されています。

## 振り込め詐欺にご注意ください!!

市などが臨時福祉給付金の手続きに関する手数料の支払いや振込を求めたり、ATM(現金自動預払機)の操作をお願いしたりすることは絶対にありません。

不審な電話などがあった場合は、すぐに市の窓口または警察署に連絡してください。



# 読者の広場

このコーナーでは、みなさんからの投稿をお待ちしています。7月号は5月18日(木)が記事の締め切りです。



☎秘書企画課 ☎955-4770

催し

## 日野富子供養祭

市指定文化財である「伝足利義政供養塔・伝日野富子墓塔」のある自性院で、室町幕府八代将軍足利義政の正室であった日野富子の供養祭を開催します。餅つきやイベントを予定しています。

- ◆日時／4月30日(日) 午前10時30分～(午前9時30分よりし付きせんへい配付)
- ◆場所／小川山常念寺自性院 (沢原12008)
- ◆主催／日野富子供養祭実行委員会
- ◆問い合わせ先／小川山常念寺自性院 ☎(095)15411

催し

## 大切な家族のために認知症を知ろう

認知症予防には多くの人が取り組んでいると思いますが、家族が認知症になったときの準備は「そうなりたくない」の思いもあつて避けていませんか？今回は、体験を交えて、家族が認知症になったときの心積もりなどをお話しいたします。老人クラブ会員以外も大歓迎です。

- ◆日時／5月30日(火) 午後1時30分～3時
- ◆場所／桜が丘いきいき交流センター
- ◆講演／認知症の実態を知り、認知症予防、介護について
- ◆講師／尾崎善規さん(認知症の人と家族の会 岡山県支部代表)
- ◆主催／桜が丘地区老人クラブ
- ◆問い合わせ先 ☎090(7137)66005

催し

## 第7回絃伶会箏曲演奏会

中央公民館と熊山公民館で活動している箏三絃グループ絃伶会が記念の演奏会を開催します。さわやかな初夏のひととき、和の音色をお楽しみください。

- ◆日時／6月4日(日) 午後1時～(開場：午後0時30分)
- ◆場所／中央公民館大集会室
- ◆入場料／無料
- ◆主催／箏曲絃伶会
- ◆問い合わせ先
- ・小坂雅美 ☎(055)36004
- ・原田順子 ☎(055)30071

催し

## 「八重子のハミング」チャリティー映画会

国際ソロプチミスト赤磐は、認証15周年を記念し、チャリティー映画会を開催します。各回上映後、佐々部清監督と主演の升毅さんのトークイベントがあります。収益は赤磐市へ、また地域の奉仕事業の一助とさせていただきます。

- ◆日時／5月27日(土)
- ◆1回目：午後1時30分～(開場：午後1時)
- ◆2回目：午後6時～(開場：午後5時30分)
- ◆場所／中央公民館
- ◆チケット代／千円
- ※当日券も若干あります。



- ◆チケット取扱店／(株)山陽こだま楽器、桃茂実苑、小野田ふれあい市場、(株)清水製材所
- ◆問い合わせ先 国際ソロプチミスト赤磐事務局 清水 ☎090(1014)0876

# げんきッズ! あかいわ



やました ももか  
**山下 桃加 ちゃん**  
(桜が丘東4)

平成27年5月21日生まれ

お兄ちゃん  
大好きな桃ちゃん♡  
2人仲良く遊んでいる  
姿が大好きだよ♡



お父さんの  
和也さんから

### ●お子さんの写真を大募集!

「げんきッズ!あかいわ」では、3歳までのお子さん(5月-6月生まれ)の写真をお待ちしております。掲載を希望する人は①写真(返却はありません) ②氏名(ふりがな) ③性別 ④生年月日 ⑤住所 ⑥電話番号 ⑦FAX番号 ⑧メールアドレス ⑨保護者氏名 ⑩簡単なコメント(30字程度) を添えてください。7月号の締め切りは5月18日(木)までです。

[あて先]

〒709-0898 赤磐市下市344 赤磐市役所秘書企画課  
E-mail/akaiwa\_info@city.akaiwa.lg.jp

## 100歳おめでとございます 藤野昌子さん(沢原)

3月17日、この日100歳を迎えられた藤野昌子さんのお祝いに、市長や市職員が市内の施設を訪問しました。昌子さんのご家族や施設の入所者、職員なども出席して、お祝いの会が開かれました。

親戚の皆さんにも囲まれて、市長からお慶び状とお祝いの花束が贈られると、笑顔で丁寧を受け取られました。昌子さんは、以前は化粧品や菓子などを扱う店を営んでおられました。その傍ら趣味の和裁や野菜作りをして、作った野菜を親戚に送るなど、楽しんでおられました。長寿の秘訣は、いつもにこにこ穏やかに過ごすことだそうです。



## 満開の桜とともに! 第30回城山公園まつり

4月9日、満開の桜が咲く中で、第30回城山公園まつりが開催されました。心配されていた雨も降らず、市内外から2,800人が訪れました。ステージでは、地元グループの踊りや音楽の発表、備州岡山城鉄砲隊演武などが行われ、観客たちを魅了していました。また、公園内には焼きそばをはじめさまざまな屋台が立ち並び、訪れた皆さんのお腹も満たされていたようです。



# TOWN TOPICS

2017.2 ▶ 2017.4



## 操作はじめ! 赤磐市消防操法訓練大会

3月12日、赤坂ファミリー公園で第12回赤磐市消防操法訓練大会が行われました。大会には山陽、赤坂、熊山、吉井それぞれの方面隊から予選を勝ち抜いたポンプ車の部4チーム、小型動力ポンプの部15チームが出場し、日ごろの訓練の成果を発揮しました。小型動力ポンプの部では、吉井方面隊第3分団(佐伯北地区)が優勝し、5月21日(日)に岡山県消防学校で開催される「第64回岡山県消防操法訓練大会」への出場が決定しました。

### ■大会結果(敬称略)

#### 【自動車ポンプの部】

- 優勝…機動部Aチーム(市役所)
- 準優勝…機動部Bチーム(市役所)
- 第3位…熊山方面隊第3分団(豊田地区)

#### <最優秀番員>

- 指揮者…小坂 直也(機動部Aチーム)
- 1番員…柏 佳成(熊山方面隊第3分団)
- 2番員…大野 隆幸(熊山方面隊第3分団)
- 3番員…仲村 紀彦(機動部Aチーム)
- 4番員…岡本 大地(機動部Bチーム)

#### 【小型動力ポンプの部】

- 優勝…吉井方面隊第3分団(佐伯北地区)
- 準優勝…山陽方面隊第1分団第5部(熊崎地区)
- 第3位…吉井方面隊第1分団第3部(福田地区)

#### <最優秀番員>

- 指揮者…火野口賢吾(吉井方面隊第3分団)
- 1番員…青山 修(吉井方面隊第3分団)
- 2番員…樋口 雄貴(吉井方面隊第3分団)
- 3番員…杉谷 大輔(吉井方面隊第3分団)



## あかいわ広報大使が登場! 種まく旅人～夢のつぎ木～赤磐市内上映

2月18、19、25、26日の4日間、中央公民館など計5カ所で映画「種まく旅人～夢のつぎ木～」の上映会が開催されました。地元で撮影された映画を観ようと多くの皆さんが会場に集まり、4日間合計で約1,500人が参加しました。

映画ロケ地での上映会ということで、「あかいわ広報大使」である監督の佐々部清さんをはじめ津田寛治さん、海老瀬はなさん、にこいち（井指冬輝さん・松田央さん）が、上映後に登壇し、映画撮影時の思い出や裏話のほか、ライブを披露するなど上映会に花を添えました。



## 「未来へつなぐ～赤磐市の歌～」 「歌詞に使う言葉」優秀作品の表彰

赤磐市にゆかりのある皆さんから赤磐市の歌の「歌詞に使う言葉」を募集し、それらの言葉をもとに、赤磐市の歌作成委員会で作詞作曲を行い「未来へつなぐ～赤磐市の歌～」が完成しました。城南小学校の児童の協力で録音した曲は、市ホームページからダウンロードできるほか、CDを市内各図書館で貸し出ししています。また、赤磐市防災行政無線の定時メロディとして使用する予定です。

3月15日には市役所で、応募された作品の一部が歌詞や曲名として使用されたなかから選ばれた最優秀賞と優秀賞の表彰が行われました。選ばれた言葉は次のとおりです。

### ■受賞作品・受賞者（敬称略）

#### <最優秀賞>

- 「清らか風とともに」  
「未来に伸ばすこの手」…林 英子

#### <優秀賞>

- 「心豊かに未来につなぐ町」…佐藤 恵子
- 「繋ぐ手と手の温かさ」…繁定 操
- 「桃色絨毯 春の町」…前野 道子
- 「人の輪 広がる 赤磐市」…石戸 美鈴
- 「やさしさ え顔」…西岡 実央

### 今月の表紙・編集者のつぶやき

▶4月上旬、満開の桜並木の下で、家族で花見をしている人たちが散歩をしている人たちに出会いました。子どもたちに話を聞くと、新学期が始まって学年がひとつ大きくなり、期待に胸を膨らませているようでした。（荒井）

# チャレンジャー2017

5月31日水

8年目の挑戦  
今年もやります！

5月31日(水)午前0時から午後9時までの間に市内で15分以上の運動をした人を数えて、人口比(参加率)を競います。

チャレンジデーのキーワードは「いつでも・どこでも・誰でも」市内で運動した人なら、だれでも参加できます。また、スポーツに限らず、チャレンジデーへの参加を意識して体を動かせば全て「運動」とみなします。つまり、ペットの散歩や家事、農作業も、どれも参

加者として名乗り出ることができません。

日ごろ運動が十分できていない人も、この日をきっかけに運動を始めることは私たちの健康につながります。参加方法は、今月の広報あかいわに折り込みのチラシをご覧ください。勝利を目指してみんなで運動しましょう。

## 対戦相手は沖縄県南城市

沖縄県南城市は沖縄本島南部の東海岸、県都那覇市から南東へ約

12kmに位置し、静穏な中城湾と太平洋に面しています。

南城市の現在の人口は約4万3千人余りで、神の島久高島、世界遺産である「斎場御嶽」などの文化遺産など貴重な歴史・文化史跡を持っています。また、今に残る多くの伝統的な芸能、民俗は学術的にも貴重であり、沖縄の歴史、文化、信仰の原点の地となっています。また、美しい海岸景観や貴重なさんご礁の海を持つ臨海地域にはあざまサンサンビーチ、新原ビーチ、知念岬公園などの観光施設が多く点在しています。

## フリーアクセス

☎0800(2000)860

※この番号はチャレンジデー当日(午前6時～午後9時15分)のみ利用できる集計本部の仮設電話番号です。おかけ間違いのないようご注意ください。



## 参加方法は簡単!



①お手元の実施宣言カードに必要事項を記入。



②記入が済んだら最寄りの回収箱へ投かん。



③あとは当日、楽しく運動をするだけ!