

# あかいわ

わっはっはっはっは～

## 落語って面白いなあ

2月21日(水)、公営寄席「お笑い赤坂亭」を笹岡小学校の全校児童38人が訪れ、落語鑑賞会を楽しみました。

鑑賞会では、専属の落語家・雷門喜助師匠が「寿限無(じゅげむ)」や「八問答」の演目を披露。師匠の巧みな話芸に会場は子どもたちの笑い声であふれていました。

CONTENTS

- 2 特集・赤磐市誕生から2年  
市民の参画と協働による  
まちづくりがスタート

---

- 8 市への事務・権限の移譲

---

- 9 わたしのあなたの健康<sup>24</sup>  
「歯の健康・8020運動」

---

- 10 公民館へ行こう

---

- 13 スポーツピックス

---

- 14 ズームアップ図書館

---

- 15 人<sup>12</sup>「日笠恒太郎」

---

- 16 暮らしのカレンダー

---

- 17 《保存版》暮らしのダイヤル  
市役所の電話・仕事、公共施設案内

---

- 25 暮らしのカレンダー

---

- 26 市職員給与および定員管理の状況

---

- 28 情報ボックス  
「健康診査およびがん検診」「相談日程」など

---

- 34 地球温暖化対策  
「地球と人にやさしい環境づくり」

---

- 36 読者のページ  
「市営バス、福祉巡回バスの運行が一部変更」など

---

- 37 まちのわだい

---

- 40 ふるさとの史跡探訪<sup>24</sup>  
「北浦の板碑」

# 協働による がスタート

**新** 生赤磐市も市制施行以来、三年目を迎えるようとしています。わたしは、今後のまちづくりの指針として、合併前の旧四町で作成した新市建設計画に基づく、赤磐市総合計画を具現化する三年間の実施計画を策定したことをはじめ、行財政改革大綱に基づく具体的な実施計画や男女共同参画基本計画、都市計画マスタープラン、地域防災計画、国民保護計画、健康増進計画、学校施設耐震事業計画、そして山陽地域の公共下水道事業計画の全体計画に赤坂地域の一部を取り組んだ事業認可

を受けると、各種の計画書を赤磐市のさらなる飛躍を遂げるため、市民の皆さまのご意見をいただきながら策定してまいりました。これから、各種の計画を議会の皆さまをはじめ市民の皆さまのご理解とご協力をいただき、逐次実行に移



平成19年度のまちづくりの所信表明を述べる荒嶋龍一赤磐市長



ジャンボ大根

- 森 晴美さん(周匝)が作られました。
- 長さ80センチ(葉の部分含まず)、太さ5.2センチ、重さ13キログラム。
- 3月3日(土)、三石で開催された大会で3位入賞(長さ部門)しました。

赤磐市の人口(3月1日現在)

- 人口…45,496人(-4)
- 男…21,761人(+4) ● 女…23,735人(-8)
- 世帯数…16,226世帯(+15)

( )内は2月1日との差

## 特集

# 赤磐市誕生から2年 市民の参画と まちづくり



2月8日(木)、本庁2階大会議室で、赤磐市行財政改革審議会(多田憲一郎会長、委員14人)の第6回会議が開催され、平成18年度赤磐市行財政改革に関する提言書が、会長から市長に手渡されました。

会長

「市の行財政改革への取り組みはまだ不十分。提言を早期に実行していただきたい」

市長

「赤磐市の財政状況も年々非常に厳しい状況が予測され、今後ますます、行財政改革の必要性は高まってくる。この提言を真摯に受け止め、職員と一丸となり、行財政改革を実施したい」

すことで、「活力ある、住みよい、住みたい赤磐市のまちづくり」につなげたいと考えています。

赤磐市行財政改革審議会から重点的に取り組むべき提言をいただきました。わたしは、この提言を尊重し、赤磐市の持続的発展を支える行財政改革を、最優先に取り組み課題と位置づけ地方自治のあるべき姿を見据えて、限られた財源で最大の効果を上げる行財政運営を、わたしが先頭に立ち職員が一丸となって不断の努力をすることで、必ずや赤磐市が将来にわたって、発

展していくものと確信し、行政のスリム化、効率化を一層推進してまいります。

一方で新年度から組織・機構の見直しを行ない、住民サービスのさらなる向上に最善の努力を尽くしてまいります。

わたしは、次の時代を担っていく若者たちが夢と希望を持って暮らしていける

「赤磐市のまちづくり」に全力を挙げて、取り組むことで、市民の皆さまの負託に応えていく所存です。

(三月定例議会(二月二十七日)市長所信表明より抜粋)

### 平成18年度赤磐市行財政改革に関する提言(抜粋)

- ①赤磐市の財政状況については、平成18年度当初予算編成時の財政状況から年間18億円程度の財源不足が見込まれる。このことを受け、赤磐市行財政改革大綱の推進期間中の平成19年度から基金の繰り入れを段階的に削減し、最終年度である平成21年度までには、基金繰入ゼロを目標に一般財源ベースでの対平成18年度当初予算比18億円程度の削減目標を設定し、全庁をあげて徹底した歳出の見直しに取り組まれない。なお、削減目標の額については、今後の財政見直しにより必要に応じて修正されたい。
- ②現在の赤磐市の財政状況では、多方面にわたる事業を同時並行的に推進することには不可能であり、「選択と集中」の観点から事務事業評価制度などあらゆる手法を用いて、ゼロベースからの徹底した事業の見直しに各部署が主体的に取り組まれない。
- ③現行の行財政改革大綱実施計画には数値目標が設定されておらず、同計画を実施した後の効果が明確でないことから、同計画のすべての項目に数値目標を設定するとともに(数値目標の設定が困難な項目については実施期限の設定)、別紙赤磐市行財政改革大綱実施計画進捗状況評価表の評価により、各部署が緊張感をもって引き続きその実現に取り組まれない。
- ④赤磐市に山積する諸課題を早急に解決するためには、市民の財産ともいべき職員の資質や専門技術の向上が不可欠である。これまで以上に積極的な人材育成に取り組む、市民本位の市政運営に努められたい。
- ⑤本審議会では、市内の公共施設について現地視察を行い、その現状の把握に努めてきたところであるが、公共施設の維持管理については、多くの自治体でその財政を圧迫する要因となっており、赤磐市においてもその見直しが急務となっている。そのため、施設見直しによる歳出削減とともに住民力を有効に結集することが市民の役割分担を明確化する「赤磐モデル」ともいべき管理手法を確立されたい。提言書および赤磐市行財政改革大綱実施計画進捗状況評価表については、赤磐市のホームページ、本庁行政改革推進室で閲覧できます。

# まちづくりの柱



昨年度から始めた公聴事業「巡回市長対話室」。市長と地域団体がまちづくりについて活発に話し合いました。

## 民画 住参

一体感と和のある  
市民総参加の  
まちづくり

機構改革により、「市民の参画と協働のまちづくり」を進めます。昨年制定した、市民提案制度（パブリックコメント）の活用や、「市長室でいきいきトークング」、「巡回市長対話室」などを開催し、市民のご意見を市政に反映します。現在市内には五十を超すボランティアグループが活動をされており、今後は新規のグループの掘り起こしに努め、行政だけでなく、市民の皆さまと協働で魅力あるまちづくりを推進します。

合併三年目を迎え、熊山水辺の楽校での花火大会や赤坂ファミリー公園でのふるさと祭り、是里農村公園での是里ワイン祭りなどのイベントを通して、旧四町の一体感が徐々に表れてきていると考えます。

「市民憲章」や「市の木・市の花」の制定を行い、さらなる一体感の醸成を図ります。

## 心安 安全

自然と共生した  
快適で安全な  
まちづくり

安心安全なまちづくりの基本は、市民の生命財産を守ることです。沢原地区に消防署東出張所を建設しています。四月一日から、旧熊山町エリアを管轄区域として業務を開始します。五月に防災マップを全戸に配布しますので家庭や地域ぐるみでご利用ください。さらに洪水ハザードマップや地震ハザードマップの作成を行います。

循環型社会の構築を進めるため、広域ごみ処理施設を平成二十五年度の完成を目標に、備前地域ごみ処理広域化対策協議会（赤磐市・備前市・瀬戸内市・和気町）で、取り組みます。

市営バスなどの交通体系の見直しは、議会に交通問題調査特別委員会を設置しました。これからは吉井地域と熊山地域の「福祉バス」の運行方法を統一し、新たな運行に取り組み、地域公共交通網のよりよいあり方を

調査研究します。

市内の基幹道路の整備は、国の道整備交付金事業を導入し、本庁舎から県道可真上山陽線までの道路、桃光園線の工事に着手し、新中央図書館と相まっての完成を目指しています。五日市西中線は県道山口山陽線と岡山吉井線をつなぐ横軸の幹線道路として整備を進めます。また、美作岡山道路の早期開通や県道岡山吉井線、西大寺山陽線などの県道が交差する新下市橋交差点附近の交通安全対策、渋滞緩和対策を関係機関に要請していきます。

下水道整備事業は、山陽処理区では、上市污水幹線建設工事、下市地区・河本地区・中島地区の管渠埋設工事を行い、熊山処理区では、可真上地区・岡地区の管渠埋設工事を行い、吉井処理区では、ミックス事業として吉井浄化センターの共同汚泥処理施設建設工事を引き続いて行います。



## 四月一日付け 機構改革

市では危機的な財政状況の中、行政運営の改善や合理化、行政コストの削減と財源の効率的・効果的な運用が必要となり、併せて地方分権により地方自治体には自らの責任と判断で進むべき方向を決め、具体的な施策を実行する行政能力がより一層求められます。

そこで、こうした動向に的確に対応し、持続可能な発展を遂げる赤磐市を築き上げていくため市では定期的に組織・機構の見直しを行うこととし、市民の信頼と期待に応え、公正かつ効率的な市政運営が行えるよう執行体制を整えます。

### 主な見直しの内容

新しい組織の業務内容については、十七ページから二十ページ「保存版」をご覧ください。

**総務部秘書課(秘書係、公聴広報係)の新設**

秘書業務の強化、公聴広報業務の充実を図るため秘書課を設置。

**総務部管財課(管財係、監理係)の新設**

財産管理の強化、入札業務などの一元化・効率化を図るため管財課を設置。

**各支所管理課および吉井支所出納室の廃止**

各支所の管理課および吉井支所出納室を廃止し、簡素な支所組織の構築を図ります。

これは、支所の管理部門を見直すもので市民サービスの低下を招くものではありません。

んが、市民の皆さんにご心配とご迷惑をおかけしないよう引き続き業務に精励します。

現在各支所管理課で行っている税収納(吉井支所では出納室)に関する業務については、見直し後は各支所市民生活課総務係で行います。

**企画財政部企画課行政改革推進室の新設**

市の最重要課題である行政改革のさらなる推進を図るため、企画課の課内室として行政改革推進室を設置。

**市民生活部市民課協働推進室の新設**

市民との協働の窓口を設置し、よりいっその協働推進を図るため、市民課の課内室として協働推進室を設置。

**保健福祉部保健福祉課(健康指導係、母子保健係、介護保険係、介護支援係)の再編**

よび介護保険課(介護保険係、介護認定係、地域包括支援センター)の新設

多様化する保健福祉業務、介護業務に的確に対応できるよう保健福祉課を再編し、介護保険課を設置します。

なお、保健福祉課については、業務を見直し、係を廃止した上、担当業務を明確にあらわすため、名称を健康増進課に改めます。

**教育委員会事務局スポーツ振興課の新設**

市民のスポーツ活動推進の企画運営を充実するとともに、体育・スポーツ施設の充実と活用の促進を図ります。

### 今後の取組み

赤磐市行政改革大綱実施計画にも定めているとおり、

新たな行政課題や多様な市民ニーズに即応した行政サービスができるよう、また、本庁と支所の権限・業務分担を再検証し効率的・効果的な業務執行ができるよう、定期的に組織・機構の見直しを行います。

なお、支所での住民サービスの低下や、組織・機構の見直しに起因する業務の不都合が見られる場合には、その時点で速やかに人員配置や事務分掌などの見直しを行い対応します。

また、現在建設中の中央図書館完成後には、現中央図書館を事務所スペースとして確保し、部の統廃合も含めて組織・機構の見直しを検討します。

本庁総務課  
☎086(955)4782

部	課・室
議会事務局	
総務部	秘書課
	総務課
	管財課
企画財政部	企画課
	行政改革推進室
	財政課
	税務課
市民生活部	市民課
	協働推進室
保健福祉部	環境課
	健康増進課
	介護保険課
	社会福祉課 (社会福祉事務所)
産業建設部	産業振興課
	建設課
上下水道部	水道課
	下水道課
会計課	
赤坂支所	市民生活課
	健康福祉課
	産業建設課
	上下水道課
熊山支所	市民生活課
	健康福祉課
	産業建設課
	上下水道課
吉井支所	市民生活課
	健康福祉課
	産業建設課
	上下水道課
教育委員会事務局	教育総務課
	学校教育課
	社会教育課
	スポーツ振興課
選挙管理委員会事務局	
固定資産評価審査委員会	
監査事務局	
農業委員会事務局	
市立熊山病院	事務局
	医局
	薬局
	看護部
	訪問看護部
消防本部	消防総務課
	予防課
	警防課
	通信指令室
	消防署
消防署	北出張所
	東出張所

# 健康福祉

## 健康で安心して暮らせるまちづくり

健康で安心して暮らせるまちづくりに向けて、赤磐市健康増進計画を策定しました。この計画は市民が主体的に取り組むことができない健康づくり運動や生活習慣病予防のための健康な生活習慣づくりを進めていくもので、新年度から疾病の早期発見のため検診の充実を図ります。

介護保険制度は、高齢化がますます進む中で、二年度となる地域包括支援セン

ターの充実を図り、高齢者の生活機能を維持・向上させるための介護予防事業を推進します。

急速に進む少子高齢化の中で、安心して子どもを生育する環境を作るため、保育所の保育内容の充実や放課後児童クラブ、ファミリーサポートセンターなどの支援や地域子育て支援拠点事業の実施による子育ての支援を充実します。

高齢者が安心して生きがいを持って暮らせるよう、福祉タクシーの利用促進をはじめ、配食サービスの利用促進や緊急通報システムの受信センター機器の更新事業などに取り組んでまいります。

また、障害者がいきいきと安心して暮らせるよう、新年度は地域生活支援事業

の充実や障害の心のバリアフリー化を図るとともに、障害者相談員の配置事業に取り組み障害者の社会参加と自立促進に努めます。

# 産業振興

## 産業振興による魅力と活力あるまちづくり

市には数々の農産物があります。桃、ぶどうについては地域ブランド化を目指したいと考えています。特にピオーネを中心に産地形成を行い、さらに黄ニラなどの軟弱野菜の振興を図る一方で、できるだけ多く

の地場産品を学校給食に取り入れるなど、地産地消の普及に努めます。

農業を守っていくという中で重要なことは、農道、水路の整備や担い手育成、集落営農の推進です。特に市で行っている農地はつらつ集積事業により認定農業者などに農地の集積を図るとともに中山間地域直接支払制度を導入するなど集落営農の推進に重点を置き、過疎化、高齢化が進む農村の機能低下に歯止めをかけ、農地や農業用施設の安全管理と農村環境の保全に努めていきたいと考えます。

林業については、森林の持つ公益的機能を維持し、資源の循環活用を進めるため積極的に基盤の整備に取り組み、商工業の振興につ



いては、商工会と連携を図りながら融資など積極的に支援をしたいと考えます。

企業誘致の推進については、交通の利便性を生かした企業立地に向け、企業立地奨励金や税制優遇制度などの活用により、新たな産業の創出や地元雇用率の高い優良企業の誘致に努めてまいります。



## 教育環境

心豊かで  
生きがいのもてる  
まちづくり

市民の生涯学習拠点のシンボルとなるよう、赤磐市



平成20年度にオープン予定の新中央図書館のイメージ

立中央図書館を建設します。岡山県で全国生涯学習フェスティバル「まなびピア岡山」が開催されるにあたり、「赤磐市生涯学習フェスティバル」を開催し、赤磐市民の生涯学習活動の成果を全国に発信するとともに、市民の学習意欲の喚起を図ります。

備作高等学校の跡地利用については、周辺市町も参加した振興協議会で「ゆとりのある学び」をコンセプトに、新しいタイプの定時制高校（昼間）の実現に向け、引き続き努力します。

安心で安全な学校づくりに向けての教育環境整備として、赤坂中学校体育館の建て替えをはじめとする耐震補強事業の推進、遠距離通学支援対策の充実、通路の安全確保対策に努めます。

安全で安心な学校給食の



青色回転灯を設置した教育委員会の公用車

提供のため、学校給食行政の一体化を図るとともに、吉井学校給食センターの建て替えを実施します。

新たにスポーツ振興課を設置し、市民のスポーツ活動推進の企画運営を充実するとともに、体育・スポーツ施設の充実と活用の促進を図ります。

## 財政安定

財政基盤の  
安定した  
まちづくり

事業の精査や、経常経費のゼロベースからの見直しなどにより歳出削減に取り組む一方、合併に対する期待や、合併後の市の一体感の醸成など、新たな行政ニーズが求められていることから、合併関連事業などの大規模事業に取り組みでいきます。平成十九年度に「財政計画」の策定を行い、自己決定、自己責任の原則に立ち、市の持続的な発展のために真に必要な事業を「選択と集中」の観点から実施

する方針で進めたいと考えています。

市民の視点に立った質の高い行政サービスを提供していくためには、その原資である市税などの収入の確保が必要不可欠です。税収などの確保と市民負担の公正・公平を図るため、適正な課税と公平な徴収に努めます。その一方で、行政評価システムについては「事務事業評価制度」を導入し、試行的に行ってきましましたが、さらに拡大・発展させ、ニューパブリックマネジメント（ ）の考え方の浸透を図ります。

ニューパブリックマネジメント  
民間企業の経営理念、手法、成功事例などを公共部門に適用し、そのマネジメント能力を高め、効率的で質の高い行政サービスの提供を目指すという考え方。



# 4月1日から、岡山県の事務・権限の一部が、赤磐市に移譲され、事務の「担当窓口」が変わります。

ご不明な点は、下記の窓口までお問い合わせください。また、県ホームページ「市町村への事務・権限の移譲」(<http://www.pref.okayama.jp/somu/gyokaku/izyo/izyo.htm>)をご参照ください。

赤磐市に移譲された事務 (下段の「●」は主な事務内容)	事務の担当窓口 平成19年4月1日から<赤磐市>
墓地等の経営許可など(個人墓地の経営許可などに限る) ●墓地の経営の許可 ●墓地の区域の変更、廃止の許可	●本庁環境課 ☎086-955-4738 ●赤坂支所市民生活課 ☎086-957-4823 ●熊山支所市民生活課 ☎08699-5-1214 ●吉井支所市民生活課 ☎086-954-1183 地方公共団体および宗教法人の墓地等の経営許可などの事務については、従来どおり備前県民局地域政策部環境課が担当窓口です。☎086-233-9805
数に増減を生じない民生委員協議会の区域の選定	●本庁社会福祉課 ☎086-955-1115
農地転用の許可 (4%以下および4%を超える地域整備法によるもの)	●農業委員会事務局 ☎086-955-6174 ●赤坂支所産業建設課 ☎086-957-4824 ●熊山支所産業建設課 ☎08699-5-1217 ●吉井支所産業建設課 ☎086-954-1319 4%を超える地域整備法によるもの以外のものについては、従来どおり県庁農林水産部農村振興課が担当窓口です。☎086-226-7444
農用地区域内における開発行為の許可	
農地賃貸借契約の解約などの許可	
保安林内の立木伐採の届出など ●択伐(人工林に限る)の届出受理 ●間伐の届出受理	●本庁産業振興課 ☎086-955-6175 ●各支所産業建設課
屋外広告物の許可・違反広告物の除去など ●屋外広告物の許可 ●はり紙、はり札など、広告旗、立看板などの簡易除却	●本庁建設課 ☎086-955-1487 ●各支所産業建設課
都市計画施設区域内における建築行為の許可など ●都市計画施設などの区域内における建築の許可しない土地の指定など ●施行予定者が定められている際の建築の許可	●本庁建設課 ☎086-955-1487
地域密着型サービスとなる特別養護老人ホーム等の検査など ●報告徴収および立入検査など	●本庁介護保険課 ☎086-955-1116
地域密着型サービスとなる軽費老人ホームの設置届出など ●設置届出の受理 ●廃止などの届出の受理 ●報告徴収および立入検査など	●本庁介護保険課 ☎086-955-1116



【問い合わせ先】  
スポーツ振興課  
☎086(955)4432

- 午前九時三十分～午後四時三十分  
初心者講習終了者のみ
- トレーニングルーム
- 屋内プール
  - ① 午前十時～正午
  - ② 午後二時～四時
- テニスなど
- 三十分ごとの申し込み制
- 用具の貸し出しもあります
- 種目/バドミントン、卓球、シヨート
- メインアリーナ
- 午前九時三十分～午後四時三十分

## 〈無料開放施設と時間〉

仲間や家族でスポーツを楽しみに春  
いっぱいふれあい公園に来てみま  
せんか。

四月二十九日  
昭和の日

無料開放!!

ふれあい公園開園記念



歯の健康シリーズ・第1回

# 8020運動をご存知ですか？

問い／最近8020（はちまるにいまる）運動という言葉を目にするけど一体何ですか？

答え／平成元年より厚生労働省と日本歯科医師会が中心となって、八十歳になっても二十本以上自分の歯を保とう」という運動を展開しています。

通常、親知らず（智歯）を除く、二十八本のうち二十本以上の自分の歯があれば、ほとんどの食べ物をかみ砕くことができ、おいしく食べられるといわれています。大学の研究によると十六本から二十本では、「たいてい食べられる」。十一本から十五本では、「かめないものがある」。六本から十本では、「あまりかめない」。一本から六本では、「まったくかめない」となってしまうことがわかりました。

さて、現状は歯周病などが原因で六十歳から七十歳代で歯の喪失本数が増加し、自分の歯を二十本以上有する人の割合は七十歳代で約三十％、八十歳代以上では約十二％にとどまっています（平成十六年岡山県民健康調査）。8020の達成には幼児期からの歯の健康が大切であり、現在、行政機関、歯科医師会などが325運動（三歳児のむし歯有病率を二十五％以下にする）の推進を行っています。

まずは毎日の歯の正しい手入れをこころがけていただき、むし歯、歯周病の早期発見早期治療、さらに痛みがなくても定期的な歯科医院で歯のチェックを受けることをおすすめします。すでに二十本も残っていない人も適切な処置（義歯、ブリッジ、インプラントなど）を行い、しっかりと楽しんで健康的な生活を目指していきたいものです。

さて、あなたは健康な歯が何本残っていますか？  
健口から健康へ、そして健康に！（赤磐歯科医師会提供）

## 8020達成者表彰 受賞者のご紹介

八十歳以上で自分の歯を二十本以上保っている「8020達成者」が岡山県から表彰されました。赤磐市で表彰を受けられたのは次の五人です。（敬称略）

- 小林 一夫（佐古・八十二歳）
- 鷹取 博（東郷部・八十歳）
- 立石眞智子（可真上・八十歳）
- 中原 敏之（福田・八十歳）
- 山本 利恵（神田・八十歳）

8020の達成者には、「元気」と思っ、「何でも食べられる」という人が多く、健康観、食事の面で良好な状態にあるようです。（健康増進課）

## 刑を終えて 出所した人の人権

刑を終えて出所した人に対しては、まだまだ根強い偏見や差別意識があります。就職や入居に関する差別や、悪意のあるうわさや地域社会などからの拒否的な感情など、本人の努力にも関わらず、更正意欲がそがれてしまうことがあり、社会復帰を目指す人たちにとって現実には極めて厳しい状況にあります。

また、本人だけではなく、その家族や親族に関しても、地域社会や職場、学校などで差別的な扱いを受けることがあります。

刑を終えて出所した人が、真の社会復帰を実現し、社会の一員として円滑な生活を営むことができるようにするためには、本人の強い更正意欲とともに、家族、職場、地域社会など周囲の人々の理解と協力が必要です。刑を終えて出所した人の人権に配慮し、同じ社会の一員として温かく迎えることが大切です。

## ホームレスの 人々の人権

過去の厳しい雇用環境などを反映して、公園、道路、駅舎などでの生活を余儀なくされる人々が多数います。こうしたホームレスの人々の中には、きちんと就職して働きたいという自立の意志を持つ人が多にも関わらず、偏見や差別の対象になることが少なくありません。また、ホームレスの人々に対する暴力事件なども発生していますが、その根底にはホームレスの人々を軽視する姿勢も見受けられます。

こうしたホームレスの人々の自立を支援するために、平成十四年に「ホームレスの自立の支援等に関する特別措置法（ホームレス支援法）」が成立し、地方公共団体が就労機会や住居の確保、生活相談などの対策を講じるよう定められました。また、同法は、国民の責務として、ホームレスに関する問題について理解を深めるとともに、地域社会でホームレスの自立支援などに努めるよう求められています。

熊山公民館 松木623  
吉井公民館 周匝136-1

中央公民館 下市337  
赤坂公民館 町苅田507

# 公民館へ行こう

## 山陽公民館主催講座

山陽公民館では19年度、下記の主催講座を予定しています。

陶芸入門 なかよしクッキング  
天然酵母を使ってパンを作ろう  
ドキドキ自然観察  
こどものひろば  
トールペイント 歴史講座  
思い出を歌う集い 公民館まつり  
親子陶芸教室  
子育て・人間関係講座 など

各講座の詳細などについては、お問い合わせください。  
山陽公民館 ☎086-955-9777

## 高月公民館主催講座

### 男の料理教室

男性の皆さん、料理作りに挑戦してみませんか。  
作り、試食しながら、語り合い、親睦を深めましょう。

日 時 / 5月19日(土)、7月14日(土)、9月8日(土)  
10:00 ~ 13:00

講 師 / 遠藤 敏子

定 員 / 20人

参加費 / 1,500円(全3回)

申込期間 / 4月2日(月)~5月1日(火)

会場&問い合わせ先

高月公民館 ☎086-229-9777



## 西山公民館主催講座

### ドキドキ工作教室

身近な土から粘土を取り出し、その粘土で作品を作り、  
空き缶で焼いてみよう!

すべての家庭でできる焼き物の方法です。保護者もぜひ  
一緒にどうぞ。

日 時 / 4月21日(土)、5月12日(土)、6月16日(土)  
9:00 ~ 11:30

対 象 / 小学3年生 ~ 中学生

定 員 / 15人

参加費 / 無料

申込期間 / 4月2日(月)~4月16日(月)

会場&問い合わせ先

西山公民館 ☎086-955-0777

## 中央公民館主催講座

中央公民館では19年度、下記の主催講座を予定しています。

ふれあい自然体験教室 飼い主マナーアップ講座  
さわやかセミナー 中級トールペイント  
工作教室 ハーブ講座 外国語講座  
フラワーアレンジメント 公民館まつり  
こうみんかんで遊ぼう 文化講演会  
パソコン教室、パソコン開放講座  
親子料理教室  
男の料理教室  
ラッピング  
なかよしひろば4歳児クラス  
自力整体 など



各講座の詳細などについては、お問い合わせください。  
中央公民館 ☎086-955-0069

## 熊山公民館主催講座

### ドキドキ講座「自然観察会」

自然大好き人間集まれ。熊山山頂の動植物について観  
察してみよう。

日 時 / 4月14日(土) 8:30 ~ 12:00  
(雨天の場合は中止します)

集合場所 / 熊山公民館(8時20分)

定 員 / 30人

対 象 / なし

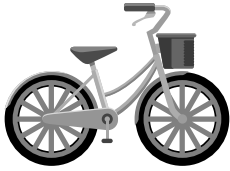
参加費 / 無料

申込期間 / 4月2日(月)~4月13日(金)

会場&問い合わせ先

熊山公民館 ☎08699-5-1360





山陽公民館 山陽1丁目10  
笹岡公民館 坂辺9

高月公民館 穂崎848-1  
西山公民館 西中220-1

### 赤坂公民館主催講座

赤坂公民館では19年度、下記の主催講座を予定しています。

- 食育文化の学習 5月～3月)  
食生活を振り返り、食と向かい合い食文化の大切さを学びましょう。
- たんぼぼの会 毎月第2・4水曜日  
季節の行事や遊び、リトミックと手作り工作を通じて、親子、友だちとの関わり方などを学習しましょう。
- キッズ工作クラブ 5月～11月  
主に竹を材料として、「作って遊べる」作品づくりを体験しものづくりの楽しさを味わおう。
- キッズテニスクラブ 5月～7月  
ソフトテニスを通してスポーツに親しもう。
- 少年科学教室(自然観察) 5月～3月  
自然とのふれあい、環境学習をし、いろいろな体験の中で仲間との協調性を身につけよう。
- 少年科学教室(星空探検) 5月～3月  
天体望遠鏡での観察を通して、地球や月、惑星、太陽、季節の星座や星などについての理解と興味を深めよう。
- 太鼓教室 4月～3月  
和太鼓の演奏を通じて、日本の伝統文化を継承し、社会参加の体験も学習しよう。
- 歴史講座 5月～3月  
歴史を通じて過去の素晴らしさを学ぼう。
- いきいき女性ゼミナール 4月～3月  
素敵な女性になるために、いろんなことに挑戦しよう。



各講座の詳細などについては、お問い合わせください。  
赤坂公民館 ☎086-957-2211

### 吉井公民館主催講座

吉井公民館では19年度、下記の主催講座を予定しています。

- わくわく英会話教室 5月～6月  
ALTのトーマス先生と一緒に楽しく英語でゲームをしたり遊んだりしよう。
- どきどき英会話教室 5月～6月  
ALTのトーマス先生と一緒に楽しく英語の勉強をしませんか。
- 寿学級 5月～3月  
老後を豊かに楽しく生きるため一緒に学びましょう。
- いきいき講座 5月～12月  
人生を「いきいき」と充実したものにするためにいろいろな分野での学習。
- 女性サークル「With」 5月～3月  
女性としての教養を高める講座です。
- 少年・少女天文教室 5月～3月  
竜天天文台公園で400ミリ反射望遠鏡を使って星の世界を知ろう。



- マナー講座 年2回  
いろいろなマナーについての学習。
- 自然観察会 年1回)  
虫・植物の観察会。
- ハワイアン教室 4月～3月  
楽しく踊れるフラ。心豊かに感じるひとときを。

各講座の詳細などについては、お問い合わせください。  
吉井公民館 ☎086-954-1379

### 笹岡公民館主催講座

笹岡公民館では19年度、下記の主催講座を予定しています。

- 郷土料理教室 5月～3月  
地域の特産物や季節の素材を生かした料理作りを通して郷土の食文化について学習しよう。
- 絵だより 5月～3月  
季節を描き言葉をそえる絵手紙の制作。思いを伝える心地よさを体験しよう。
- 自然の素材と遊ぶ 5月～3月  
身近な自然の素材を生かした作品づくりを体験しよう。

- キッズアートクラブ 5月～3月  
さまざまな絵画作品の制作を通して、表現の楽しさを味わおう。
- 和の心 5月～3月  
伝えていきたい日本の文化・着物
- リサイクルと健康 5月～3月  
使い古しの布、牛乳パック、廃品を利用しリサイクルに挑戦。

各講座の詳細などについては、お問い合わせください。  
笹岡公民館 ☎086-957-2214

## 第3回 赤磐市音楽祭 開催のお知らせ

# モーツァルトの楽しいオペラの世界

全国を笑いの渦に巻き込んでいるあの晴さんが  
新しい演出を持って再々登場です。



晴 雅 彦

出 演

福 永 修 子(コロラテューラ・ソプラノ)  
雑 賀 美 可(ソプラノ)  
晴 雅 彦(バリトン)  
阪 本 朋 子(ピアノ)

日 時

5月6日(日)  
開場 13:30 / 開演 14:00

場 所

赤磐市赤坂健康管理センター  
「多目的ホール」

入 場 料

大人(高校生以上) 1,000円  
小人(中学生以下) 500円

プ  
ロ  
グ  
ラ  
ム

### モーツァルトの歌劇より

- ♪ オペラ「フィガロの結婚」より ● もう飛ぶまいぞこの蝶々 ● お先へどうぞ綺麗なお方
- ♪ オペラ「コジ・ファン・トゥッテ」より ● 私のハートをお受けください
- ♪ オペラ「魔笛」より ● おいらは鳥刺し ● 恋を知る者は ● パパ

チケットのお買い求めは(4月9日～発売)

中央公民館・赤坂公民館・熊山公民館・吉井公民館・桜が丘いきいき交流センター  
問い合わせ先 中央公民館(☎086-955-0069)

## 第二回 赤磐市音楽祭

二月二十五日(日)、中央公民館で第二回赤磐市音楽祭が開かれました。

音楽祭では、バイオリン、チェロなどで構成される「アンサンブル・ノヴァ・岡山」を中心に、ゲストのバイオリンやチェロ、フルート、チェンバロも加わった十四人の弦楽アンサンブルが、モーツァルトの「アイネ・クライネ・ナハトムジーク」やバッハの「ブランデンブルク協奏曲第5番」などの名曲を披露。

音楽祭を楽しくしようと会場内に詰めかけた観客は、十四人の奏でる優雅で繊細な生の調べに酔いしれていました。

▶ 十四人の美しい旋律が観客を夢心地に



◀ 「音楽界の叶姉妹」とおっしゃる佐份利姉妹は、トークでも見事なハーモニイを奏でてくれました。

第七回吉井つちのこ  
駅伝大会結果

開催日 二月二十五日(日)  
開催場所  
城南小学校スタート・ゴール

【小学校三年生以下の部】  
(八チーム参加)

- 優勝 / 西小おじやま
- 準優勝 / えきでんはいぐん
- 第三位 / 城南 プル

【小学校四・五・六年生  
男子の部(参加十チーム)】

- 優勝 / 城南スボ少A
  - 第三位 / パダさん
- 【小学校四・五・六年生  
女子の部(四チーム参加)】
- 優勝 / MCR山陽
  - 準優勝 / WING GIRLS
  - 第三位 / 城南2

【中学生以上男子の部】  
(六チーム参加)

- 優勝 / きみらは強えくだが  
オレ達はの上を行く
  - 準優勝 / ボボ平 / ボボ平 / ボボ
  - 第三位 / アカイワファイヤ  
ファイターズ
- 【中学生以上女子の部】  
(一チーム参加)
- 優勝 / 吉井中女子テニス部

第三回赤磐市ソフト  
テニス大会参加者募集!

日時 五月十三日(日)  
(雨天順延、二十日)

受付 / 八時三十分  
試合開始 / 九時

場所 草生テニスコート  
種目 ダブルス 一般の部・  
壮年の部(男子・女子)  
参加費 一人三百円  
問い合わせ・申し込み先  
事務局・江木  
☎090(7976)0035

柔道教室生募集!

山陽柔道教室では教室生を  
募集しています。柔道をともし  
て強い体と心をつくりましょう。

対象 小学生・中学生  
参加費 年間一万二千円  
練習日 毎週水・土曜日  
午後七時~九時  
場所 高陽中学校格技場  
申し込み 随時  
問い合わせ・申し込み先  
長島 豊  
☎086(955)0632  
平成十九年度開講式  
四月七日(土)午後六時~

第二十三回近隣  
少年柔道大会結果

高陽中学校格技場

開催日 二月十一日(日)

場所 高陽中学校格技場  
参加チーム(人)数

- 団体戦 / 六チーム
  - 個人戦 / 七十一人
- 【団体戦】
- 優勝 / 山陽柔道教室A
  - 準優勝 / 磐梨武道館A
  - 第三位 / 磐梨武道館B
- 【個人戦】
- 男女一・二年の部
  - 優勝 / 西本 大将  
(山陽二年)
  - 男女三・四年の部
  - 優勝 / 光山 幸扶  
(桜が丘四年)
  - 準優勝 / 石原 悠平  
(山陽西四年)
  - 男女五・六年の部
  - 第三位 / 藤原 恵太  
(山陽六年)

- 女子一・二年の部
- 優勝 / 山本 千聡  
(山陽北二年)
- 準優勝 / 石原 麻衣子  
(山陽西二年)
- 女子三・四年の部

第四回赤磐市  
卓球大会結果

開催日 二月四日(日)

場所 高陽中学校体育館  
参加チーム(人)数

- 団体戦 / 十六チーム
  - 個人戦
  - Aクラス / 二十人
  - Bクラス / 三十九人
  - 初心者クラス / 十八人
- 【団体戦】
- 準優勝 / 山陽卓親A
  - 第三位 / 桜が丘中学校A
- 卓球を楽しむ会A

- 【個人戦】
- Aクラス
  - 準優勝 / 横山 正  
(山陽卓親)
  - 第三位 / 福田 祐己

Bクラス (岡山商科大)

- 優勝 / 東 紗耶加  
(磐梨中学校)
- 準優勝 / 地崎 大知  
(山陽卓親)
- 第三位 / 木村 政雄  
(卓球を楽しむ会)

敗者復活戦優勝  
元宗 豊仁  
(卓球を楽しむ会)

初心者クラス  
(卓球を楽しむ会)

- 優勝 / 西原 克哉  
(桜が丘中学校)
- 準優勝 / 渡辺 剛  
(卓球を楽しむ会)
- 第三位 / 西崎 直希  
(桜が丘中学校)
- 敗者復活戦優勝  
栗田 樹  
(桜が丘中学校)

大会結果については、第三位  
までの市内関係者を掲載し  
ています。

# 4月1日から変わります!

## 図書カードが赤磐市内全館共通になります!

1枚のカードで市内どの図書館でも利用できます。  
貸出のときは必ずカードを持っておいでください。  
(カードがないと貸し出しができません)



リサイクルブックフェア  
(中央図書館)



えいごであそぼう  
(赤坂図書館)

### 貸出点数が増えます!!

赤磐市内4館合わせて  
ひとり 本・雑誌 20冊以内  
視聴覚資料 4点以内  
貸出期間は従来どおり2週間です。



おはなしたまてばこ  
(熊山図書館)



吉井図書館内

### インターネット予約が全館できます

新カードに切り換えた後、申請をして  
いただくと仮パスワードを発行します。

全館

## リサイクルBOOKフェア

図書館で不要になった雑誌や図書を無料で提供します。

中央図書館 / 4月20日(金)~22日(日)

図書は10冊、同一タイトルの雑誌は3冊まで。(最終日は無制限)  
ご家庭で不要になった図書などの持ち込みもできます。  
(開催期間中に直接ご持参ください。)

赤坂図書館 / 4月22日(日)~28日(土)

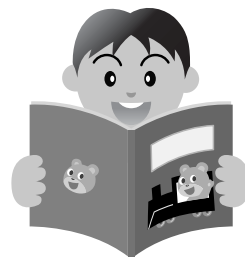
図書・雑誌ともに無制限。

熊山図書館 / 4月22日(日)~28日(土)

図書は無制限、雑誌は10冊まで。

吉井図書館 / 4月26日(木)~28日(土)

図書は無制限、雑誌は5冊まで。



赤坂図書館

## ブックンのおはなしかいリニューアルのお知らせ

4月からは開催場所が赤坂図書館になります。

日時は第1・2・4・5土曜日(祝日は除く)午後3時からです。  
ブックンと一緒に楽しい絵本を読んだり簡単な工作をしたりします。  
0歳から参加できます! ぜひ一度、遊びに来てみてね

これからも  
ニューブックンをよろしくね!



### 利用案内

開館時間

午前10時~午後6時

休館日

毎週月曜日(熊山は毎週水曜日)、第3日曜日、祝日、  
月末整理日ほか  
(詳しくは、下のカレンダーをご覧ください)

### 4月の図書館カレンダー

日	月	火	水	木	金	土
1	2	3	4	5	6	7
8	9	10	11	12	13	14
15	16	17	18	19	20	21
22	23	24	25	26	27	28
29	30					

全館休館日

中央・赤坂・吉井図書館休館日

熊山図書館休館日

借りるときには利用者カードをお持ちください。  
はじめて借りる人は、免許証・保険証など氏名・住所を確認できるものを提示し申請してください。利用者カードを作ります(小学生以下の方は保護者が申請してください)。

# 郷土の人物

12

ひかさつねたろう  
日笠恒太郎 (1854~1895)

< 政治家・衆議院議員 / 奥吉原 >



日笠鉄夫氏蔵

ります。

その五年後の明治十五年（一八八二）、岡山県会議員に当選し、連続三期、十二年間務めます。恒太郎は、同年大隈重信が結成した立憲改進黨の、岡山県党員十一人の一人でした。臨時県会議では常置委員に選ばれ、県会で諸費用削減・児島湾開墾問題などの活発な発言をして活躍します。

また、この間、山陽鉄道会社に書記として入社し、困難を極めた鉄道路線変更による土地買い上げなど、明治二十四年（一八九一）の岡山開通にむけて尽力したのでした。

明治二十七年（一八九四）

二月、岡山県会議員を満期退職します。

同三月一日、恒太郎は、第三回衆議院議員総選挙に閉谷覺長・西毅一の後を受けて、立憲改進黨から立候補し、岡山第二区（備前東部・定数一）の選挙で当選しました。その後、犬養毅ひきいる中国進歩党に属します。

しかし、代議士になり三カ月経った同年六月二日、議会は解散します。

東京の犬養毅から六月二十二日付で、「来月初必ず歸可シ 貴族院連中を招ク所ノ大會ハ 岡山 七月八日 右二對スル準備 岡山 連中江御相談ノ上 相願上

候 当地震災ハ安政以後の大震ナレトモ敝家一同無事也 御安心被下以上 木堂六月廿二日 日笠若侍史」(部分掲載)と、貴族院の連中を招く大会を岡山で、七月八日に開く。ついではその準備を岡山連中と相談の上やっていたにすぎない旨の手紙が、恒太郎に届きます。この七月八日に開催された岡山県下対外硬派大懇親会は、前代議士尾崎行雄ら七百余人が集まり盛会でした。

恒太郎は、九月一日の第四回衆議院議員総選挙に向けて活動していましたが、選挙四日前に突然立候補辞退の広告を出します。翌明治二十八年八月四日、病で永眠します。四十一歳でした。

現在、奥吉原にある恒太郎の墓には、「君の才は余に十倍し、もっとも言論に長ず。惜しいかな」と記して、恒太郎の死を悼んだ西毅一撰

併書による墓碑があります。(山陽郷土資料館 高畑富子)

参考文献

「日笠家資料」  
『熊山町史』  
『岡山県歴史人物辞典』他



衆議院議員之證(明治27年3月7日)



「日笠恒太郎墓」  
西毅一撰併書による墓碑が見られる。  
(赤磐市奥吉原)



# 暮るしのかじりぞー

平成19年  
4月

【医】=休日当番医

=桜が丘いきいき交流センター・山陽郷土資料館休館日

図書館の休館日は図書館のページでお知らせします。

Sunday 日	Monday 月	Tuesday 火	Wednesday 水	Thursday 木	Friday 金	Saturday 土
<p><b>1</b> 赤磐市消防署出張所業務開始 城山公園さくらまつり 〔4月1日～14日〕 10:00～21:00 (吉井城山公園内)</p> <p>【医】<b>ドクマツト整形外科医院</b> ☎086-229-2811 【医】<b>森医院</b> ☎086-97-2400</p>	<p><b>2</b> 山陽郷土資料館休館日</p>	<p><b>3</b> 1歳6カ月児健診 受付時間12:45～13:15 (山陽保健センター)</p>	<p><b>4</b> えほんのじかん(毎週水曜日) 11:00～(中央図書館)</p>	<p><b>5</b></p>	<p><b>6</b> 小中学校第一学期始業式 無料法律相談 13:00～16:00 (産業会館2階ふるさと交流室) よるず相談 10:00～12:00 (熊山保健福祉総合センター)</p>	<p><b>7</b> フワフワのおはなしかい 〔14日、28日も開催〕 15:00～(赤坂図書館) とじよかんわくわくタイム 〔毎週土曜日〕 14:30～(中央図書館) おはなしのおへや 〔14日、21日も開催〕 11:00～(熊山図書館)</p>
<p><b>8</b> 岡山県議会議員選挙投票日 第20回城山公園まつり 10:00～15:00 (吉井城山公園内)</p>	<p><b>9</b> 幼稚園第一学期始業式</p>	<p><b>10</b> 交通安全日 小学校入学式 乳児健診 受付時間12:45～13:15 (山陽保健センター)</p>	<p><b>11</b> 中学校入学式 2歳6カ月児歯科健診 受付時間12:45～13:15 (山陽保健センター) 人権・行政相談 13:00～16:00 (本庁2階第1会議室) たんぼほの会 10:00～11:00 (赤坂公民館)</p>	<p><b>12</b> 幼稚園入園式</p>	<p><b>13</b> 育児相談 受付時間9:45～10:30 (山陽保健センター)</p>	<p><b>14</b> トキドキ講座 自然観察会 8:30～12:00(熊山公民館) おはなし会〔毎月第2土曜日〕 14:00～(吉井図書館)</p>
<p><b>15</b></p> <p>【医】<b>三島内科医院</b> ☎086-955-5311 【医】<b>市立熊山病院</b> ☎08699-5-1251</p>	<p><b>16</b> 山陽郷土資料館休館日</p>	<p><b>17</b> 3歳児健診 受付時間12:45～13:15 (山陽保健センター)</p>	<p><b>18</b> 合同相談 13:00～15:00 (仁美農村振興センター)</p>	<p><b>19</b> 基本健康診査・胃がん検診・ 前立腺がん検診(山陽地域)</p>	<p><b>20</b> 基本健康診査・胃がん検診・ 前立腺がん検診(山陽地域) よるず相談 13:00～15:00 (熊山保健福祉総合センター) リサイケカルBOOKフェア 〔～22日〕(中央図書館)</p>	<p><b>21</b> トキドキ工作教室 9:00～11:30(西山公民館)</p>
<p>【医】<b>山本クリニック</b> ☎086-955-8868 【医】<b>熊山医院</b> ☎08699-5-2299</p>	<p>山陽郷土資料館休館日</p>		<p>桜が丘いきいき交流センター休館日</p>			



# 暮らしのダイヤル

## — 市役所の電話・仕事、公共施設案内 —

(紙面より取り外して「保存版」としてご利用ください)

市役所本庁 代表 ☎086-955-1111

部署名		電話番号	主な業務内容
総務部	秘書課	秘書係	秘書業務、庁舎総合案内
		公聴広報係	広報紙、市ホームページ、市政要覧、ガイドブック、公聴
	総務課	総務係	危機管理の総合調整、職員人事・給与、職員研修
		文書法制係 (選挙管理委員会) (固定資産評価審査委員会)	市議会の召集、選挙、情報公開、個人情報保護、条例・規則の制定と改廃
		桜が丘出張所	市税の証明、住民票・戸籍等の各種証明、公共料金の収納
	管財課	管財係	公有財産管理、庁舎管理、物品管理
監理係		指名願の受付、入札	
企画財政部	企画課	企画係	総合計画、地方分権、国際交流、土地利用計画、統計調査、公共交通
		情報政策係	地域情報化・電子自治体の推進、難視聴対策
		行政改革推進室	行財政改革の推進、行政評価
	財政課		予算編成、地方交付税、市債などの資金計画、決算統計、基金管理
	税務課	市民税係	市民税・軽自動車税・国民健康保険税等の賦課、原動機付自転車の標識交付
資産税係		固定資産税の賦課、公簿の閲覧(地籍図・名寄帳)	
収税係		税金の徴収、督促・滞納整理、納付相談、各種税証明	
市民生活部	市民課	市民係	住民票、戸籍、印鑑登録、外国人登録、各種証明、埋火葬許可、パスポート申請・交付
		国保年金係	国民健康保険、国民年金、老人保健医療
		人権・男女共同参画係	人権啓発、人権擁護、男女共同参画の推進
		協働推進室	協働、ボランティア、NPO、自治組織、交通安全、防犯
	環境課	環境保全係	環境基本計画、公害防止、不法投棄、浄化槽、犬の登録、斎場、墓地、し尿処理
環境衛生係		清掃センター、ごみ処理対策広域化、ごみの収集・処理	
保健福祉部	健康増進課		健康づくり、感染症予防、栄養改善、老人・母子保健、乳幼児等医療、献血
	介護保険課	介護保険係	介護保険給付、介護保険料の賦課・徴収、地域密着型サービス事業者の指導・指定
		介護認定係	介護認定審査会、介護認定調査
		地域包括支援センター	高齢者の総合相談、介護予防事業、介護予防支援事業所の管理運営
	社会福祉課 (社会福祉事務所)	社会福祉係	民生・児童委員、高齢者・障害者福祉、精神保健、障害者自立支援
子育て支援係		児童福祉、保育園、母子福祉、次世代育成支援	
生活支援係		生活保護、生活相談	

## 市役所本庁 代表 ☎086-955-1111

部署名		電話番号	主な業務内容
産業建設部	産業振興課	農林振興係 (農業委員会)	086-955-6174 農業委員会、農業共済、農林業の振興、有害鳥獣の捕獲・狩猟
		商工観光係	086-955-6175 商工業・観光の振興、観光施設、企業誘致
	建設課	管理係	086-955-1485 土木公共工作物維持管理、用地買収、国土調査、市営住宅
工務係		086-955-1486 道路・農道・河川等の新設・改良・維持、災害復旧、交通安全施設、土地改良事業、ほ場整備	
都市計画係		086-955-1487 都市計画、建築確認、都市公園	
上下水道部	水道課	管理係	086-955-2743 水道開栓・閉栓申請、水道施設の新設改良、水道料金の検針
		工務係	086-955-2744 給水工事、水道施設の維持管理、水質検査、指定給水装置工事事業者許認可
	下水道課	管理係	086-955-2942 下水道使用料、下水道排水設備指定工事店の登録
		工務係	下水道の調査・計画、下水道整備、排水設備の審査・検査、下水道施設の維持管理
会計課		086-955-2953	公共料金出納、現金・有価証券の出納・保管、決算
議会事務局	議事係	086-955-2945	議会本会議、委員会、調査、請願・陳情
	庶務係		議会一般庶務、会議録の調整・保管、議会広報
監査事務局		086-955-1014	監査事務

## 赤坂支所 代表 ☎086-957-2222

部署名		電話番号	主な業務内容
赤坂支所	市民生活課	総務係	086-957-2226 防災、情報公開、選挙、市税の証明、公共料金の徴収
		市民係	086-957-4821 住民票、戸籍、印鑑登録、各種証明、埋火葬許可、自治組織、交通安全、国保、年金
		環境係	086-957-4823 リサイクル推進、不法投棄、浄化槽、し尿処理、公害防止、犬の登録
健康福祉課	保健係	086-957-4822	健康づくり、老人保健事業、予防接種、母子保健
	福祉係 (地域包括支援センター赤坂分室)		児童・老人・障害者・母子福祉、民生・児童委員、介護予防、保育園
産業建設課	産業振興係	086-957-4824	農業委員会、農業共済、農業生産振興、畜産、緑化、商工観光
	建設係		土木、市営住宅、道路等の新設・改良・維持、災害復旧、ほ場整備、土地改良事業
上下水道課	水道係	086-957-4826	水道施設の維持管理、給水工事、水道料金、水質検査

## 熊山支所 代表 ☎08699-5-1211(夜間・休日 ☎08699-5-1215)

部署名		電話番号	主な業務内容	
熊山支所	市民生活課	総務係	08699-5-1211 防災、情報公開、選挙、市税の証明、公共料金の徴収	
		市民係	08699-5-1214	住民票、戸籍、印鑑登録、各種証明、埋火葬許可、自治組織、交通安全、国保、年金
		環境係		リサイクル推進、不法投棄、浄化槽、し尿処理、公害防止、犬の登録
健康福祉課	保健係	08699-5-1293 (地域包括支援センター) 08699-5-2350	健康づくり、老人保健事業、予防接種、母子保健	
	福祉係 (地域包括支援センター熊山分室)		児童・老人・障害者・母子福祉、民生・児童委員、介護予防、保育園	
産業建設課	産業振興係	08699-5-1217	農業委員会、農業共済、農業生産振興、畜産、緑化、商工観光	
	建設係		土木、市営住宅、道路等の新設・改良・維持、災害復旧、ほ場整備、土地改良事業	
上下水道課	水道係	08699-5-1298	水道施設の維持管理、給水工事、水道料金、水質検査	
	下水道係	08699-5-1297	下水道料金、下水道整備	

## 吉井支所 代表 ☎086-954-1111

部署名		電話番号	主な業務内容
吉井支所	市民生活課	総務係	086-954-1111 防災、情報公開、選挙、市税の証明、公共料金の徴収
		市民係	086-954-1183 住民票、戸籍、印鑑登録、各種証明、埋火葬許可、自治組織、交通安全、国保、年金
		環境係	
	仁堀出張所	086-958-2101 市税の証明、住民票・戸籍・印鑑登録、公共料金の収納、埋火葬許可	
	健康福祉課	保健係	086-954-1374 健康づくり、老人保健事業、予防接種、母子保健
		福祉係 (地域包括支援センター吉井分室)	
	産業建設課	産業振興係	086-954-1319 農業委員会、農業共済、農業生産振興、畜産、緑化、商工観光
		建設係	086-954-1366 土木、市営住宅、道路等の新設・改良・維持、災害復旧、ほ場整備、土地改良事業
	上下水道課	水道係	086-954-1115 水道施設の維持管理、給水工事、水道料金、水質検査
		上下水道係	



市役所本庁



赤坂支所



熊山支所



吉井支所

## 教育委員会

部署名		電話番号	主な業務内容
教育委員会	教育総務課	総務係	086-955-6807 教育委員会議、教職員給与、授業料・保育料、学校物品
		施設管理係	
	学校教育課	学校教育係	086-955-0972 教職員人事、教育課程編成、学習・生徒指導、人権教育、保健安全・就学・適応指導
		教育振興係	
	社会教育課	生涯学習係	086-955-0783 社会教育行政の企画、生涯学習、家庭教育、青少年健全育成、文化芸術振興
		人権教育係	
		文化財係	086-955-0710 文化財保護・活用、発掘調査、文化財の指定・解除
	スポーツ振興課	企画推進係	086-955-4432 生涯スポーツの振興、社会体育団体の育成、スポーツイベント
		施設管理係	

## 市立病院

部署名		電話番号	主な業務内容
市立病院	熊山病院	08699-5-1251	医療業務・一般病床50床 診療科目：内科、外科、リハビリテーション科 (整形外科、泌尿器科、循環器科は非常勤)

## 消防本部

部署名		電話番号	主な業務内容	
消防本部	消防総務課	総務係	職員人事・職員研修	
		消防団係	消防団員の任免・服務、表彰、訓練、団員、公務災害補償、消防機械器具の管理	
	予防課	予防係	建築確認申請、消防用設備等の指導・検査、予防査察、防火管理、自主防災組織の育成	
		危険物係	危険物施設の許認可・検査、予防査察、危険物事故調査、煙火の消費許可	
	警防課	警防係	消防訓練企画、火災・救助統計、消防水利等の指導・り災証明	
		救急係	救急・訓練企画、救急統計、救急救命士養成、救急証明	
	通信指令室	通信指令第1係	119受信、出動指令、非番召集、消防通信統計、災害情報の収集	
		通信指令第2係		
消防署	消防署	庶務係	火災の調査、火災・救急・救助活動その他災害の防御活動、救急講習、火災予防の普及、消防用資機材の維持保全	
		予防係		
		消防係		
		救急係		
	北出張所	業務第1係	086-954-0760	火災の調査、消防・救急活動、火災とまぎらわしい煙等届出の受理
		業務第2係		
	東出張所	業務第1係	08699-5-0987	火災の調査、消防・救急活動、火災とまぎらわしい煙等届出の受理
		業務第2係		



赤磐消防本部・消防署



北出張所



熊山病院

## 主な公共施設

区分	名称	所在地	問い合わせ先
庁舎	赤磐市役所本庁	下市344	086-955-1111
	赤磐市赤坂支所	町苅田516	086-957-2222
	赤磐市熊山支所	松木623	08699-5-1211
	赤磐市吉井支所	周匝136	086-954-1111
	赤磐市桜が丘出張所	桜が丘東5-5-391	08699-5-0191
	赤磐市仁堀出張所	仁堀中1684-1	086-958-2101
消防署	赤磐市消防本部・消防署	上市108-1	086-955-2244
	赤磐市消防署北出張所	稲蒔374-1	086-954-0760
	赤磐市消防署東出張所	沢原157	08699-5-0987
保健センター	赤磐市山陽保健センター	下市337-1	086-955-1117
	赤磐市赤坂健康管理センター	町苅田514-1	086-957-4828
	赤磐市国民健康保険熊山保健福祉総合センター	松木636-1	08699-5-1293
	赤磐市吉井保健センター	周匝136-1	086-954-1111

## 主な公共施設

区 分	名 称	所 在 地	問い合わせ先
デイサービスセンターなど	山陽デイサービスセンター	河本778-1	086-955-8811
	山陽ホームヘルプステーション	河本778-1	086-955-8811
	春の家デイサービスセンター	町苅田517-1	086-957-4837
	春の家ホームヘルパーステーション	町苅田517-1	086-957-4836
	デイサービスセンターほほえみ	松木636-1	08699-5-2276
	ほほえみホームヘルプステーション	松木636-1	08699-5-2276
	赤磐市訪問看護ステーション ベル	松木636-1	08699-5-2272
	赤磐市あかまつ荘(デイサービスセンター)	塩木11	086-954-0077
地域包括支援センター	赤磐市地域包括支援センター	下市344	086-955-1116
	赤磐市地域包括支援センター赤坂分室	町苅田516	086-957-4822
	赤磐市地域包括支援センター熊山分室	松木636-1	08699-5-2350
	赤磐市地域包括支援センター吉井分室	周匝136	086-954-1112
病院・診療所	赤磐市立熊山病院	松木638-1	08699-5-1251
	赤磐市国民健康保険佐伯北診療所	塩木14	086-954-2032
	赤磐市国民健康保険是里診療所	是里3121	086-954-0183
老人憩の家など	赤磐市山陽高齢者生きがいセンター	下市597	086-955-3732
	赤磐市笹岡デイサービスホーム	坂辺9	086-957-2214
	赤磐市熊山老人憩の家	可真上1729	08699-5-0155
	赤磐市周匝会館	周匝1392	086-954-1399
	赤磐市吉井シルバーワークセンター	黒木2103	086-954-1374
児童館・子育て支援施設	赤磐市山陽児童館	和田12-2	086-229-3949
	桜が丘子育て支援センター	桜が丘東6-6-704	08699-5-0104
	赤磐市吉井子育て支援センター	周匝1549	086-954-0721
公民館	赤磐市立中央公民館	下市337	086-955-0069
	赤磐市立赤坂公民館	町苅田507	086-957-2211
	赤磐市立熊山公民館	松木623	08699-5-1360
	赤磐市立吉井公民館(赤磐市吉井会館内)	周匝136-1	086-954-1379
	赤磐市立高月公民館	穂崎848-1	086-229-9777
	赤磐市立西山公民館	西中220-1	086-955-0777
	赤磐市立山陽公民館	山陽1-10	086-955-9777
	赤磐市立笹岡公民館	坂辺9	086-957-2214
図書館	赤磐市立中央図書館	下市344	086-955-0076
	赤磐市立赤坂図書館	町苅田507	086-957-2212
	赤磐市立熊山図書館	松木621-1	08699-5-1273
	赤磐市立吉井図書館(ライフプラザ吉井内)	周匝142	086-954-9200
育成センター	赤磐市青少年育成センター	下市337	086-955-8080
	赤磐市子どもセンター	下市337	086-955-8080
	赤磐市赤坂教育集会所	小原167-5	086-957-3416

## 主な公共施設

区 分	名 称	所 在 地	問い合わせ先
文化交流施設	赤磐市桜が丘いきいき交流センター	桜が丘東5-5-391	08699-5-9321
	赤磐市くまやまふれあいセンター	松木621-1	08699-5-2215
	赤磐市吉井会館	周匝136-1	086-954-1111
	吉井文化会館	周匝666	086-954-0220
	赤磐市城南ふれあいセンター	周匝114-3	086-954-1379
	ライフプラザ吉井	周匝142	086-954-9200
保育園	赤磐市立石相保育園	町苅田27	086-957-2026
	赤磐市立軽部保育園	今井117	086-957-2002
	赤磐市立笹岡保育園	坂辺99	086-957-2721
	赤磐市立周匝保育園	周匝1549	086-954-1133
	赤磐市立黒本保育園	黒本2179-1	086-954-0826
	赤磐市立佐伯北保育園	塩木6-1	086-954-2181
	赤磐市立仁美保育園	仁堀中855	086-958-2255
幼稚園	赤磐市立高陽幼稚園	高屋434	086-955-0309
	赤磐市立西山幼稚園	西中229	086-955-0002
	赤磐市立高月幼稚園	馬屋558-2	086-229-2655
	赤磐市立山陽西幼稚園	山陽3-10	086-955-8787
	赤磐市立ひかり幼稚園	桜が丘西3-30	086-955-3811
	赤磐市立山陽北幼稚園	桜が丘西9-13-1	086-955-8155
	赤磐市立いわなし幼稚園	沢原357	08699-5-0551
	赤磐市立桜が丘幼稚園	桜が丘東6-6-692	08699-5-1275
小学校	赤磐市立山陽小学校	上市123	086-955-0049
	赤磐市立山陽西小学校	山陽3-1	086-955-2002
	赤磐市立山陽東小学校	桜が丘西3-30	086-955-1911
	赤磐市立山陽北小学校	桜が丘西8-23	086-955-2858
	赤磐市立石相小学校	町苅田64	086-957-3026
	赤磐市立軽部小学校	今井100	086-957-3002
	赤磐市立笹岡小学校	惣分7	086-957-2621
	赤磐市立豊田小学校	松木569	08699-5-0015
	赤磐市立磐梨小学校	沢原55-1	08699-5-0031
	赤磐市立桜が丘小学校	桜が丘東6-6-693	08699-5-0035
	赤磐市立城南小学校	黒本129	086-954-0700
	赤磐市立仁美小学校	仁堀中888	086-958-2115
中学校	赤磐市立高陽中学校	上市51	086-955-0004
	赤磐市立桜が丘中学校	桜が丘西5-12	086-955-3211
	赤磐市立赤坂中学校	町苅田425-1	086-957-3014
	赤磐市立磐梨中学校	沢原149	08699-5-0004
	赤磐市立吉井中学校	周匝161	086-954-0204

## 主な公共施設

区 分	名 称	所 在 地	問い合わせ先
適応指導教室	赤磐市鳥中やまびこ教室	尾谷882	086-956-0170
観光案内所	赤磐市山陽観光案内所	馬屋561-1	086-229-1101
主な観光・研修施設	アグリ	西軽部825-1	086-957-4777
	お笑い赤坂亭	惣分256	086-957-4722
	赤坂適塾	由津里668	086-957-4824
	是里ロッジ(是里パーベキューハウス)	是里3121-1	086-954-1319
	リゾートハウスこれさと	是里3121-1	086-954-1319
	是里ワイナリー	仁堀中1356-1	086-958-2888
	吉井特産館	福田500	086-954-1955
	是里ワイン記念館	是里3221-1	086-954-2480
	布都美林間学校	小鎌1868-1	086-958-2565
	リピート吉井	仁堀中2043	086-958-2311
	赤磐市吉井竜天オートキャンプ場	中勢実2682	086-958-2155
資料館など	赤磐市山陽郷土資料館	下市337	086-955-0710
	赤磐市吉井郷土資料館	周匝136	086-954-1379
	赤磐市赤坂タンチョウセンター	今井67-1	086-957-4824
	熊山遺跡管理棟	奥吉原1521	0869-66-6310
	永瀬清子展示室	松木621-1	08699-5-2215
産業振興施設	赤磐市山陽産業会館	下市357-7	086-955-6175
清掃センター	赤磐市山陽清掃センター	鴨前914-1	086-955-0737
	赤磐市山陽桜が丘清掃センター	中島357-1	086-955-1560
	赤磐市赤坂環境センター	多賀2546-6	086-957-2415
浄化センター	山陽浄化センター	立川373-1	086-956-1425
	桜が丘西浄化センター	桜が丘西2-23-1	086-955-3129
	熊山浄化センター	松木410	08699-5-1297
	吉井浄化センター	稲蒔417-1	086-954-2647
体育館など	赤磐市赤坂体育センター	町苅田492	086-957-2211
	赤磐市熊山武道館	沢原356-1	08699-5-1360
	赤磐市吉井武道館	周匝136-1	086-954-1379
	赤磐市吉井B&G海洋センター	草生1	086-954-2323
グラウンド・野球場など	赤磐市桜が丘野球場	桜が丘西9-27	086-955-4432
	赤磐市熊山運動公園野球場	沢原41-1	08699-5-1360
	赤磐市西山グラウンド	西中215	086-955-4432
	赤磐市吉井グラウンド	草生921-1	086-954-2323

## 主な公共施設

区 分	名 称	所 在 地	問い合わせ先
テニスコート	赤磐市桜が丘テニスコート	桜が丘西9-27	086-955-4432
	赤磐市赤坂運動広場テニスコート	今井67-1	086-957-4678
	赤磐市熊山運動公園テニスコート	沢原1304-1	08699-5-1360
	赤磐市草生テニスコート	草生958-1	086-954-2323
	赤磐市仁堀中テニスコート	仁堀中1612	086-958-2101
広場・運動場	赤磐市桜が丘運動場	桜が丘西9-27	086-955-4432
	赤磐市グラウンドゴルフ場	中島1022-3	086-955-4432
	赤磐市赤坂運動広場多目的広場	今井67-1	086-957-4678
	赤磐市熊山運動公園多目的広場	沢原57	08699-5-1360
	赤磐市草生多目的広場	草生958-10	086-954-2323
	赤磐市仁堀中多目的広場	仁堀中1515-1	086-958-2101
	山方農村広場	黒本144	086-954-1319
	石農村広場	石390-18	086-954-1319
公 園	赤磐市山陽ふれあい公園 (総合体育館・テニスコート・屋内プール・多目的広場)	正崎1368	086-955-4432
	赤磐市大苧田読書公園	大苧田1106-6	086-957-2211
	赤磐市赤坂ファミリー公園	今井67-1	086-957-4678
	赤磐市石合山公園	町苧田2-1	086-957-4824
	赤磐市多賀読書公園	多賀1923-114	086-957-4824
	赤磐市東軽部読書公園	東軽部1723-2	086-957-4824
	赤磐市赤坂アナセン童話公園	町苧田530-2	086-957-2211
	赤磐市西軽部童話交通公園	西軽部797-6	086-957-4823
	赤磐市赤坂城山親水公園	惣分2907	086-957-4824
	赤磐市熊山英国庭園	殿谷170-1	08699-5-9300
	赤磐市石蓮寺森林公園	石蓮寺743	08699-5-1217
	赤磐市吉井城山公園	周匝15-6	086-954-1319
	赤磐市竜天文台公園	中勢実2978-3	086-954-1379
	是里農村公園	是里3125	086-954-1319
	吉井せせらぎ公園	草生491-1	086-954-1319
	赤磐市吉井高原・是里森林公園	是里4410-14外	086-954-1319



山陽ふれあい公園



熊山運動公園多目的広場



吉井城山公園



<p><b>22</b></p> <p>リサイケルBOOKコエア (～28日)又熊山図書館) リサイケルBOOKコエア (～28日)又赤坂図書館)</p> <p>【医】 菅ヶ峯クリニック ☎086-955-0815 【医】 井上内科 ☎086-954-1902</p>	<p><b>23</b></p> <p>基本健康診査・胃がん検診・ 前立腺がん検診(山陽地域)</p> <p>山陽郷土資料館休館日</p>	<p><b>24</b></p> <p>基本健康診査・胃がん検診・ 前立腺がん検診(山陽地域)</p>	<p><b>25</b></p> <p>交通安全日 基本健康診査・胃がん検診・ 前立腺がん検診(山陽地域) 入権・行政・法律・心配こと相談 10:00～15:00 (赤坂健康管理センター) 乳児健診・育児相談 受付時間12:45～13:15 (吉井保健センター) たんぼほの会 10:00～11:00 (赤坂公民館) 桜が丘いさなき交流センター休館日</p>	<p><b>26</b></p> <p>基本健康診査・胃がん検診・ 前立腺がん検診(山陽地域) リサイケルBOOKコエア (～28日)又吉井図書館)</p>	<p><b>27</b></p> <p>基本健康診査・胃がん検診・ 前立腺がん検診(山陽地域)</p> <p>山陽郷土資料館休館日 【医】あまの耳鼻咽喉科医院 ☎086-955-8191 【医】笹井内科 ☎086-957-3012</p>	<p><b>28</b></p> <p>お笑い赤坂亭定期寄席 19:00～20:00(お笑い赤坂亭)</p> <p>山陽郷土資料館休館日 【医】 じんよう内科クリニック ☎086-955-7110 【医】 孫井医院 ☎086-957-2400</p>	
<p><b>29</b></p> <p>昭和の日</p> <p>【医】 あかいかわファミリークリニック ☎086-955-9251 【医】 井井医院 ☎086-954-0550</p>	<p><b>30</b></p> <p>振替休日</p> <p>山陽郷土資料館休館日 【医】 山陽クリニック ☎086-955-7111 【医】 吉田医院 ☎086-954-0202</p>	<p><b>5/1</b></p> <p>基本健康診査・胃がん検診・ 前立腺がん検診(山陽地域)</p>		<p><b>5/2</b></p> <p>基本健康診査・胃がん検診・ 前立腺がん検診(山陽地域)</p> <p>桜が丘いさなき交流センター休館日</p>	<p><b>5/3</b></p> <p>憲法記念日</p> <p>山陽郷土資料館休館日 【医】 吉井医院 ☎086-955-5515 【医】 佐伯北診療所 ☎086-954-2032</p>	<p><b>5/4</b></p> <p>みどりの日</p> <p>山陽郷土資料館休館日 【医】 あまの耳鼻咽喉科医院 ☎086-955-8191 【医】 笹井内科 ☎086-957-3012</p>	<p><b>5/5</b></p> <p>こどもの日</p>

# スポーツ施設月間スケジュール

屋内プール一般開放 トレーニングルーム開放

<div style="text-align: center; font-size: 2em; font-weight: bold;">4月</div>		1	2	3	4	5	6	7	8	9	10	11	12	13	14	15	16	17	18	19	20	21	22	23	24	25	26	27	28	29	30
		日	月	火	水	木	金	土	日	月	火	水	木	金	土	日	月	火	水	木	金	土	日	月	火	水	木	金	土	日	月
			休館日	休館日						休館日							休館日							休館日		休館日					
<p>山陽ふれあい公園</p> <p>屋内プール 14:00～16:00 18:30～20:30 9:00～21:00 9:00～17:00 初心者講習 実演</p> <p>屋内プール 13:00～17:00 18:00～21:00 9:00～12:00</p> <p>トレーニングルーム 9:00～12:00 13:00～17:00 18:00～22:00</p> <p>吉井B&amp;G海洋センター</p>																無 料 開 放	無 料 開 放	無 料 開 放	無 料 開 放	無 料 開 放	無 料 開 放	無 料 開 放	無 料 開 放	無 料 開 放	無 料 開 放	無 料 開 放	無 料 開 放	無 料 開 放	無 料 開 放	無 料 開 放	<p>【利用料金】            プール高校生以上...400円            中学生以下...200円            トレーニングルーム...300円            トレーニングルームのご利用は高校生            以上で初心者講習修了者に限ります。            初心者講習は印に行ってください。電            話予約が必要です。            受講料400円 再受講料300円</p> <p>☎ 086-955-4432</p> <p>【利用料金】            プール高校生以上...200円            中学生以下...100円            プール利用は10月末までです。            トレーニングルーム...100円            トレーニングルームのご利用は高校生            以上です。</p> <p>☎ 086-954-2323</p>

# 市職員給与および定員管理の状況

市職員の給与は、給与条例などの審議を通じ、また予算書や決算書で公表していますが、市民の皆さんに、より一層のご理解をいただくため、その状況についてお知らせします。

## ⑦職員手当

### (1) 期末・勤勉手当(平成18年4月1日現在)

支 給 割 合		
区 分	期末手当	勤勉手当
6月期	1.40月分	0.725月分
12月期	1.60月分	0.725月分
計	3.00月分	1.45月分
制度上の段階、職務の級等による加算措置		有

### (2) 時間外勤務手当(平成17年度)

支 給 総 額	76,341千円
職員1人当たり平均支給年額	200千円

### (3) 退職手当(平成18年4月1日現在)

区 分	自己都合	勸奨・定年
勤続20年	23.50月分	30.55月分
勤続25年	33.50月分	41.34月分
勤続35年	47.50月分	59.28月分
最高限度額	59.28月分	59.28月分
1人当たり平均支給額(平成17年度)	7,706千円	21,762千円

### (4) 特殊勤務手当(平成18年4月1日現在)

区 分		全職種
職員全体に占める手当支給職員の割合		9.1%
支給対象職員1人当たり平均支給年額		356千円
手当の種類(手当数)		7
手当の名称	主な支給対象職員	主な支給対象業務
防疫等作業手当	防疫作業従事職員	感染症の防疫業務
ごみ処理手当	ごみ処理作業従事職員	ごみの処理業務
下水処理手当	下水処理作業従事職員	下水の処理業務
放射線業務手当	診療工ワックス線技師	放射線を照射する業務
医師業務手当	医 師	医師の業務
検査業務手当	臨床検査技師	検査の業務
夜間看護業務手当	看護師・准看護師	深夜の看護等の業務

## ①人件費の状況(平成17年度普通会計決算)

住民基本台帳人口	歳出額(A)	人件費(B)	人件費率(B/A)
平成18年3月31日 45,360人	千円 16,874,116	千円 3,555,709	21.1%

人件費には、議員、首長などの報酬、給料等が含まれています。

## ②職員給与費の状況(平成17年度普通会計決算)

職員数(A)	給 与 費			1人当たり 給与費 (B/A)
	給 料	職員手当 (期末・勤勉除)	期末・勤勉 手 当 計(B)	
427人	千円 1,560,760	千円 229,103	千円 651,429	千円 2,441,292
				千円 5,717

職員手当とは、扶養手当、通勤手当、時間外勤務手当、管理職手当などです。

## ③職員の平均給料月額および平均年齢の状況(平成18年4月1日現在)

区 分	平均給料月額	平均年齢
一 般 行政職	赤磐市 335,094円	43.3歳
	国 328,477円	40.4歳

## ④職員の初任給の状況(平成18年4月1日現在)

区 分	赤 磐 市	国
一 般 行政職	大学卒 170,200円	170,200円
	高校卒 138,400円	138,400円

## ⑤職員の経験年数別・学歴別平均給料月額の状況(平成18年4月1日現在)

区 分	経験年数10年	経験年数15年	経験年数20年
一 般 行政職	大学卒 255,754円	310,500円	350,167円
	高校卒 205,400円	266,425円	311,275円

## ⑥一般行政職の職務分類別職員数の状況(平成18年4月1日現在)

主な職務内容	主事補	主事	係長	主幹
行政職給料表 (一)	1級	2級	3級	4級
職員数	12人	26人	134人	36人
構成比	4.2%	9.1%	46.8%	12.6%

主な職務内容	課長補佐	課長	部長	計
行政職給料表 (一)	5級	6級	7級	
職員数	32人	36人	10人	286人
構成比	11.2%	12.6%	3.5%	100.0%

# 市長室でいきいきトーク

市長と市民が市政について話す機会を設けます。対象は市内在住・在勤者で個人、もしくは小グループ(5人以内)です。大まかな内容を事前にお聞きし、場合によっては関係部署の職員が対話に同席します。内容は市政に関することに限定します。

## 開催日時

5月22日(火)・7月24日(火)

- 1回につき4人(グループ)まで
- 対話時間(20分間)
  - ① 午後5時～5時20分
  - ② 午後5時30分～5時50分
  - ③ 午後6時～6時20分
  - ④ 午後6時30分～6時50分

## 場所

本庁2階 市長室

## 申込期間

4月2日(月)から  
希望月日の3週間前まで

希望者(団体)は本庁秘書課、支所市民生活課に備え付けの申し込み用紙で申し込みください。市のホームページからも申し込みができます。

希望者が多数の場合は、抽選で決定し、開催日のおおむね1週間前までに連絡します。

## 申し込み・問い合わせ先

- 本庁秘書課公聴広報係 ☎086-955-4770
- 赤坂支所市民生活課 ☎086-957-2226
- 熊山支所市民生活課 ☎08699-5-1211
- 吉井支所市民生活課 ☎086-954-1111



## (5) その他(平成18年4月1日現在)

扶養手当	区分	月額
	配偶者	13,000円
配偶者以外の1人目	6,000円、6,500円、11,000円	
	配偶者以外の2人目	6,000円
配偶者以外の3人目以降	5,000円	
満16歳の年度初めから 満22歳の年度末までの子	5,000円加算 /1人当たりにつき	

住居手当	持ち家(新築・購入等から5年)、借家等の区分により 月額2,500円～27,000円
------	---

通勤手当	交通機関 利用職員	定期代の月額(支給単位期間に基づく) 支給限度月額55,000円
	交通用具 利用職員	通勤距離区分により支給 月額2,400円～24,500円

## ⑧ 特別職の報酬等の状況(平成18年4月1日現在)

区分	給料・報酬 月額	期末手当支給割合			
		6月期	12月期	計	
給料	市長	890,000円	1.60月分	1.75月分	3.35月分
	助役	700,000円			
報酬	議長	455,000円	1.60月分	1.75月分	3.35月分
	副議長	380,000円			
	議員	350,000円			

実支給割合は、市長、助役の場合、上記率に140/100を議長、副議長、議員の場合、115/100を乗じて得た割合となります。

## ⑨ 定員(部門別職員数)の状況(各年4月1日現在)

区分	職員数(人)				対前年増減数(人)				
	H15	H16	H17	H18	H15	H16	H17	H18	
一般行政	議会	8	8	5	5			△3	
	総務	103	100	107	91	7	△3	7	△16
	税務	28	29	24	25	△1	1	△5	1
	民生	73	76	77	81		3	1	4
	衛生	41	39	41	42	△2	△2	2	1
	労働								
	農水	31	28	30	31	△3	△3	2	1
	商工	1	1	1	1				
	土木	33	32	29	31	△2	△1	△3	2
小計	318	313	314	307	△1	△5	1	△7	
特別行政(教育)	142	136	118	119	1	△6	△18	1	
普通会計計	460	449	432	426		△11	△17	△6	
公営企業等	病院	47	44	42	41	2	△3	△2	△1
	水道	19	19	19	20				1
	下水道	20	20	25	24			5	△1
	その他	22	23	13	13		1	△10	
	小計	108	106	99	98	2	△2	△7	△1
合計	568	555	531	524	2	△13	△24	△7	

職員とは、一般職の職員をいし休職者・派遣職員を含み臨時・非常勤職員を除きます。

## 健康福祉

### 健康診査 およびがん検診

四月から、基本健康診査・胃がん検診・肝炎ウイルス検査・前立腺がん検診を実施します。検診の詳しい日程などは、四月に配布する「けんこうカレンダー」をご覧ください。

検診対象者には、受診票兼問診票を愛育委員から配布します。なお、受診票兼問診票が届かなかった人でも検診対象の条件に合えば受診できます。担当課へ申し出るか、当日各種検診会場へ直接お越しいただき受診してください。

特に、「肝炎ウイルス検査」については、四十歳の人と今までに一度も市の検診または医療機関

本庁代表  
☎086-955-1111  
赤坂支所代表  
☎086-957-2222  
熊山支所代表  
☎08699-5-1211  
吉井支所代表  
☎086-954-1111

などでも肝炎ウイルスの検査を受けていない四十歳以上七十歳以下の人を対象者として実施します。なお、この検査は、基本健康診査と併せての受診となります。

また基本健康診査を受診される六十五歳以上の人は「生活機能評価（介護予防健診）」を受診していただきます。この健診は、今後の介護予防事業に結び付けて健康管理に努めることと、「特定高齢者」の判定をするために実施します。基本健康診査を受診される六十五歳以上の人は、基本健康診査と併せて健診を受診していただきます。追加される検査は、「生活機能に関する基本チェック（問診）」「医師による視診および触診（口腔内チェック・関節可動域チェックなど）」

「血液検査（血清アルブミン）」です。  
自分の健康は自らが守るため、健診を受けましょう。

### ポリオの予防接種

四・五月はポリオの予防接種実施月です。ポリオは感染すると体にまひを起こし、運動障害という後遺症を残すことがあります。生後三カ月以上九十カ月未満のお子さんが対象です。実施期間内に接種を受けてください。また、接種は二回受ける必要があります。六週間以上の期間をあけて確実に二回目の接種を受けましょう。

なお、次の実施月は十一月です。詳しいことは本庁健康増進課または支所健康福祉課へおたずねください。

## 学習会を開いて人権について考えてみませんか!

### テーマ別人権学習会

「同和問題」「女性」「子ども」「障害のある人」「患者等」「高齢者」などのテーマをはじめ、すべての人々が社会の一員として互いに尊重し支え合いながら共に生活する「共生社会」を実現するための学習会を開いてみませんか。

地域、社会教育関係団体、公民館グループ、事業所の皆さんのテーマに応え「劇」「ビデオ」「ゲーム」「講義」などさまざまな形で学習会（時間は30分～60分）を提供。講師は無料で派遣します。

#### 【問い合わせ先】

教育委員会社会教育課

☎086-955-0783 ☎086-955-6060

E-mail syakaikyoiku@city.akaiwa.lg.jp

申し込み用紙は、教育委員会にあります。メールでの学習相談も受け付けています。

### リフトタクシー券の利用について

要介護高齢者および重度身体障害者などの外出を支援するためにリフトタクシー券を交付しています。

**対象者**  
市内に住所を有する人で、寝たきりなどの状態

にあり、車いす用のリフトなどを装備した福祉車両でなければ移送が困難な人。

#### 交付

一枚三千円のチケットを年間十二枚交付します。

#### 申請方法

窓口で申請書にご記入いただけます。その際、印鑑をご持参ください。

なお、同券は即日交付できませんので、あらかじめ申請してください。詳しいことは本庁社会福祉課または支所健康福祉課へおたずねください。

### 問い合わせ先

- 本庁健康増進課  
☎086(955)1117
- 本庁社会福祉課  
☎086(955)1115
- 赤坂支所健康福祉課  
☎086(957)4822
- 熊山支所健康福祉課  
☎08699(5)1293
- 吉井支所健康福祉課  
☎086(954)1374

## 国保・年金

### 国民年金保険料 学生納付特例の 更新申請のご案内

学生納付特例制度は年度ごとに申請が必要なた

め、三月まで承認を受けている人は四月からの申請が必要です。ご本人もしくは同じ世帯の人(委任状が身分証明書必要)が、学生である証明(学生証、在学証明書など)、年金手帳、認め印を持って本庁、各支所で申請をしてください。また、学生でない三十歳未満の人の場合には、「若年者猶予制度」があります。

### 問い合わせ先

- 本庁市民課国保年金係  
☎086(955)1113
- 赤坂支所市民生活課  
☎086(957)4821
- 熊山支所市民生活課  
☎08699(5)1214
- 吉井支所市民生活課  
☎086(954)1183
- 岡山東社会保険事務所  
☎086(270)7928

## 相談

相談は無料で秘密は堅く守られます。市内いずれの地域でも各相談を受けられます。

	日 時	場 所	相談内容	備 考	問い合わせ先
山陽地域	4月11日(水) 午後1時~4時	本庁2階 第1会議室	【人権】【行政】 【消費生活相談】	予約制	【無料法律】【人権】 ● 本庁市民課 人権・男女共同参画係 ☎086-955-1114
	5月11日(金) 午後1時~4時	山陽産業会館2階 ふるさと交流室	【無料法律】 岡山弁護士会 所属弁護士 ○ 奥田哲也 ○ 賀川進太郎	予約制 (一人30分) 破産・債務整理の 相談は随時受付	【行政】【消費生活相談】 ● 本庁協働推進室 ☎086-955-4783
	4月16日(月) 午後1時~3時	山陽総合福祉 センター1階 相談室	【心配ごと】		● 社会福祉協議会 山陽支所 ☎086-955-8877
赤坂地域	4月25日(水) 午前10時 ~午後3時	赤坂健康管理 センター	【人権】【行政】 【法律】 岡山弁護士会所属 弁護士(未定)	【法律】 予約制 (一人30分)	● 赤坂支所市民生活課 ☎086-957-4821
			【心配ごと】		● 社会福祉協議会 赤坂支所 ☎086-957-2334
熊山地域	4月20日(金) 午後1時~3時	熊山保健福祉 総合センター	【心配ごと】 【人権】 【知的障害】		【人権】【行政】 ● 熊山支所市民生活課 ☎08699-5-1214
	5月11日(金) 午前10時~正午		【人権】【行政】		【心配ごと】【知的障害】 ● 社会福祉協議会 熊山支所 ☎08699-5-2336
吉井地域	4月18日(水) 午後1時~3時	赤磐市仁美農村 振興センター	【人権】【行政】		● 吉井支所市民生活課 ☎086-954-1183
			【身体障害】 【知的障害】		● 吉井支所健康福祉課 ☎086-954-1374
			【心配ごと】		● 社会福祉協議会 吉井支所 ☎086-954-2533



# お知らせ

## 和気北部衛生施設組合 クリーンセンター 休業のお知らせ

和気北部衛生施設組合  
クリーンセンターが次の  
日程で休業します。  
収集およびクリーンセ  
ンターへの持ち込みがで  
きませんのでご注意ください。  
休業日

五月三日(木)  
～六日(日)  
問い合わせ先

○熊山支所市民生活課  
☎08699(5)1214  
○吉井支所市民生活課  
☎086(954)1183

## 消費生活相談日開設

岡山県消費生活センタ  
ー相談員による消費生活  
相談を次のとおり実施し  
ます。

日時 四月十一日(水)  
午後一時～四時  
場所

本庁二階第一会議室  
悪質商法、不当請求な  
どの対処および日ごろの  
消費生活での疑問などご  
相談ください。  
また、消費生活問題に  
関心のある人、講座など  
への参加希望は、赤磐市  
消費生活問題研究協議会  
事務局までご連絡くださ  
い。

## 問い合わせ先

○協働推進室  
☎086(955)4783

## 地方自治法改正に 伴う会計管理者の 設置について

地方自治法の改正に伴  
い収入役(赤磐市の場合  
は収入役の事務を助役が  
兼掌)が廃止され、新た  
に会計管理者がその職務  
を担当することとなりま  
した。四月一日から赤磐  
市の公金の収納・支払は  
「赤磐市助役」から「赤  
磐市会計管理者」名へと  
変更になります。現在、  
市税などの口座振替(自  
動払込)の手続きをされ

ている人は、今までどお  
り口座振替が行われます。  
なお、口座振替を行う  
にあたり、取扱金融機関・  
郵便局の口座振替依頼書  
(自動払込利用申込書)  
の中の文言を次のとおり  
読み替えます。

変更前	変更後 (四月一日以降)
赤磐市助役	赤磐市 会計管理者

また、当分の間、手持  
ちの助役名の納付書で指  
定金融機関・郵便局の窓  
口で納付できます。

## 問い合わせ先

○本庁会計課  
☎086(955)2953

## 資源回収活動団体の 登録は六月末までに

ごみの減量と再利用を  
図るために、市では資源  
回収団体の登録を毎年行  
っています。

今年度、実施予定の団  
体は、六月二十九日(金)  
までに本庁環境課または

## 吉井城山公園(周匝)

# 夜桜を楽しみましよう 花見客歓迎!

皆さんおそろいでお越しください。

## ◎おんらまつり

四月一日(日)～四月十四日(土)  
午前十時～午後九時

「さくらまつり」開催期間中は、おひな様の展示があり  
ます(四月八日には城山公園まつりに併せてお抹茶、地酒  
おでん、餅のサービスがあります)。

## ◎城山公園まつり

四月八日(日)  
午前十時～午後三時

公園内では、踊りなどの郷土芸能の披露や宝探し、富く  
じ、岡山城鉄砲隊演舞のアトラクションなどのステージが行  
われます。

また、焼き鳥、もちつき、おこわ弁当や子ども向けのゲー  
ムなどのテント村が出店されます。

当日は、まつりの開催に併せて、吉井海洋センターで、ス  
ポーツ少年団を対象にしたドッジボール大会や中学生を  
対象にした招待野球大会も開催されます。

皆さんご家族連れで、城山公園で春の一日をお楽しみ  
ください。

一般車両は八日には城山へ上がりませんので、吉井海洋  
センター駐車場より送迎バスをご利用ください。

## 【問い合わせ先】

城山公園まつり実行委員会事務局  
吉井支所産業建設課内  
☎086(954)1319

各支所市民生活課に資源回収推進活動登録申請書を提出してください。

**対象団体**

自治会、PTA、子供会などの営業目的でない地域住民で構成する団体ただし、年二回以上の回収を実施すること。

**問い合わせ先**

○本庁環境課  
☎086(955)5347

**募 集**

**手話奉仕員養成講座  
受講者募集**

手話の入門講座を開講します。手話を勉強してみたい人は、ご参加ください。今回の講座は、初心者を対象にしています。

**日 時**

五月八日(火)開講  
毎週火曜日 全二十回  
午前十時〜正午

**場 所**

赤坂健康管理センター

**対象者** 市内在住・在勤の十八歳以上の人

**定 員** 二十人(先着順)  
**受講料** 無料(教材代など実費は個人負担)

**申込期間**

四月二十日(金)まで

**問い合わせ・申し込み先**

○本庁社会福祉課社会福祉係  
☎086(955)1115

**ふれあいパーク  
ゴルフ月例会**

**日 時** 四月十五日(日)  
午前九時十五分〜

**会 場**

赤磐市吉原一三六ノ一  
吉井川ふれあいパーク  
**参加費** 五百円  
(使用料別途必要)

大会終了後回りの放題  
**表 彰**  
優勝・飛び賞・参加賞

**競技方法**

九ホール二回の合計得点(ダブルペリア方式)

**受付時間**

【通常の利用について】  
午前九時〜午後三時  
(利用は午後五時まで)  
**定休日** 毎週月曜日  
(祝祭日の場合は翌日)

**使用料**

○一般：千円  
○六十五歳以上・女性・中学生以下：五百円

**問い合わせ・申し込み先**

○吉井川ふれあいパーク  
☎0869(92)5077  
☎0869(92)0044

**国立大学法人等職員募集**

中国・四国地区国立大学法人等職員を募集します。

**受験資格**

昭和五十三年四月二日  
〜昭和六十三年四月一日生まれの人

**受付期間**

四月一日(日)  
〜四月十日(火)

**第一次試験日**

**問い合わせ先**

○中国・四国地区国立大学法人等職員採用試験実施委員会採用試験事務室  
☎082(424)5616

**無事故・無違反  
優良運転者募集**

平成十九年秋の交通安全県民運動期間中に表彰される優良運転者の申請を受け付けています。

表彰の種別など

種別	区分
業務優良 運転者	・五年表彰 ・十年表彰 ・十五年表彰
一般優良 運転者	・十年表彰 ・二十年表彰

◎右の期間以上、無事故・無違反で自動車を運転し、他の模範となる人

◎業務優良運転者とは、仕事でおおむね毎日二時間以上(二時間未満の人は一般優良運転者とみなします。)自動車を運転している人

◎初めて申請する人は、五年表彰(一般優良運転者は十年表彰)から申請してください。

**申込期限**

五月十五日(火)

**必要書類**

①申請書類②無事故・無違反証明書(郵便振替申込用紙で郵便局から自動車安全運転センター岡山県事務所へ申請してください。七百元と郵便振

替払込料金必要)  
**問い合わせ先**  
○赤磐警察署交通課  
☎086(952)0029

**本庁協働推進室**

☎086(955)4783

**赤坂支所市民生活課**

☎086(957)4821

**熊山支所市民生活課**

☎08699(5)1214

**吉井支所市民生活課**

☎086(954)1183

平成19年赤磐市交通事故発生状況(2月)

年	区分	総件数	人身件数	死亡者数	重傷者数	軽傷者数	物損件数
19年	2月中	84	26	0	1	30	58
18年	2月中	87	29	1	7	30	58
	増 減	-3	-3	-1	-6	0	0
19年	2月末	170	47	0	4	57	123
18年	2月末	159	49	1	10	54	110
	増 減	+11	-2	-1	-6	+3	+13

本庁前電光掲示板を中央図書館建設に伴い三月末で廃止しましたので、お知らせします。

## 国税専門官募集

国税庁では、国税専門官を募集します。

### 受験資格

- 昭和五十三年四月二日～昭和六十一年四月一日生まれの人
- 昭和六十一年四月二日以降生まれの人で次に掲げる人

- ①大学を卒業した人（平成十九年三月で卒業の人も含む）
- ②人事院が①に掲げる人と同等の資格があると認める人

### 採用予定数

約千百人（採用予定数は平成十八年末現在のものであり、変動する場合がありますので、人事院ホームページをご覧ください。）

### 試験の程度

大学卒業程度

### 受験受付期間

四月二日（月）～四月十三日（金）まで（四月十三日までの消印有効）

### 受験申込先

第一次試験地を所轄する国税局

### 【第一次試験】

試験日 六月十日（日）

### 試験地

広島国税局管内では、松江市、岡山市、広島市

### 試験科目

教養試験（多枝選択式）、専門試験（多枝選択式、記述式）

### 第一次試験合格発表

七月三日（火）

第二次試験があります。

### 問い合わせ・申し込み先

○広島国税局人事第二課

試験研修係

〒730-8521

広島市中区上八丁堀六ノ三〇

☎082(221)9211

または税務署総務課へ

○国税庁

<http://www.nta.go.jp/>

○広島国税局

<http://www.hiroshima.nta.go.jp/>

### 男女で学ぶ介護講座

### 日時・内容

四月二十一日（土）

### 【第一部】

◆午後一時三十分～三時

◆講演会「よっしゃやったるで」～元高槻市長

## 固定資産税の縦覧・閲覧

平成19年度の固定資産税縦覧帳簿の縦覧期間は次のとおりです。縦覧できるのは固定資産税の納税義務者で、赤磐市内の固定資産評価額を縦覧することができます。

### 【縦覧】

縦覧期間

4月2日（月）～5月31日（木）

午前8時30分～午後5時30分（市役所閉庁日を除く）

縦覧場所

- 本庁 税務課
- 赤坂支所 市民生活課
- 熊山支所 市民生活課
- 吉井支所 市民生活課

### 【閲覧】

ご本人の課税台帳についての閲覧もできますので、ご自分の資産の状況をお確かめください。閲覧できるのは固定資産の所有者・納税管理人および閲覧の委任を受けた人です。（法人の場合は、その資産を管理する職にある人および閲覧の委任を受けた人）ご自分の借地・借家物件についても閲覧できます

なお、縦覧期間以外（6月1日以降）は閲覧手数料200円が必要となります。

### 【納期限】

平成19年度の固定資産税納期限は次のとおりです。

- 第1期...5月31日（木）
- 第2期...7月31日（火）
- 第3期...10月1日（月）
- 第4期...11月30日（金）

### 【問い合わせ先】

本庁税務課資産税係 ☎086-955-0952

の介護奮戦記

◆講師／江村利雄さん

（元大阪府高槻市長）

◆定員／百三十人

### 【第一部】

◆午後三時十分～四時四十分

◆実技指導「家庭で役立つやさしい介護」～介護技術入門（※体を軽く動かすことができる服装で）

◆講師／江里美代子さん（赤十字家庭看護法指

導員）

### 場所

岡山県男女共同参画推進センター（ウイズセンター）

〒700-0821

### 申込方法

電話、FAX、はがき、Eメールで氏名、電話番号、受講希望（一部のみ・二部のみ・両方）をお知らせください。

### 申込期限

四月十八日（水）まで

※先着順

◆問い合わせ・申し込み先

○岡山県男女共同参画推進センター（ウイズセンター）

〒700-0821

岡山市中山下一ノ八ノ四五

NTTクレド岡山ビル十七階

☎086(235)3307

FAX086(235)3306

Eメール

danjo@pref.okayama.jp



## 防衛省よりご案内

【幹部候補生募集中】

対象

陸上・海上・航空自衛隊（一般・飛行・音楽・技術要員）二十歳以上二十六歳未満二十二歳未満は大卒者（見込み含む）大学院修士過程修了者（見込みは二十八歳未満）

受け付け

四月一日～五月十一日

試験日 五月十九日（土）

飛行要員は十九日・二十日

入隊

平成二十年三月下旬

【二等陸・海・空士募集中】

対象

二十七歳未満の男性

受け付け

五月三十一日締切

試験日 六月二日（土）

入隊

平成十九年七月下旬から八月下旬

問い合わせ先

○ 備前岡山地域事務所

☎ 086(224)2824

http://www.mod.go.jp/poc/okayama

## 平成19年度 赤磐市指定ゴミ袋等取扱店一覧

4月からの各地区ごとの指定ゴミ袋取扱店は次のとおりです。購入に際しては必ず自分の住んでいる地域の袋であることを確認して購入してください。

### 山陽地域（ は家電シール取扱店です）

藤本商店	ハッピーマート ハピッシュ山陽店	岡山東農業協同組合(旧あかいわ農協)西山支店
太田商事	ファミリーマート山陽中島店	トシオカ化粧品店
セブンイレブン岡山山陽団地口店	緑屋	小竹森商店
岡山東農業協同組合(旧あかいわ農協)山陽支店	ナンバ山陽店	サンフレッシュ太田
山陽マルナカ山陽店	リックコーポレーション タイム山陽店	ざ・ほわいとときんぐ桜が丘店
くすりのラブ山陽町店	花房商店	キムラヤのパネオボリス山陽専売店
おかやまコープ コープ山陽	セブンイレブン赤磐五日市店	ファミリーショップみやこ
ヤマザキショップ オカダ	ノアスギモト	マックスバリュ桜が丘店
イズミ山陽店	ウチダ酒店	ザグザグ町苅田店

### 赤坂地域

福島商店	岡山東農業協同組合(旧あかいわ農協)赤坂支店	湯原商店
赤坂ストアー	くりまさ	未平ストアー
ハッピーマート赤坂店	コメリハードアンドグリーン赤坂店	岡山東農業協同組合(旧あかいわ農協)笹岡支店
ザグザグ赤坂町苅田店	サークルK岡山赤坂店	
セブンイレブン赤磐町苅田店	Yショップきしもと	

### 熊山地域

松田商店	岡山東農業協同組合(旧あかいわ農協)可真支店	岡野商店
河本商店	サークルK岡山熊山店	我澤商店
にしやま	小野田ふれあい市場	岡山東農業協同組合(旧あかいわ農協)熊山支店
マックスバリュ桜が丘店	花谷商店	エーコープ岡山 Aコープくまやま店
オカヤマ商事	コメリハードアンドグリーン熊山店	ナンバ山陽店

### 吉井地域

高倉商店	黒田商店	秋山商店
ハッピーマート吉井店	佐々奈美	岡山東農業協同組合(旧あかいわ農協)仁美支店
LIFE SQUARE ティオ吉井店	河相商店	ジュンテンドー吉井店
中務商店	平井商店	
堤商店	平尾商店	

# 地球と人にやさしい 環境づくり目指し

## 「赤磐市地球温暖化防止活動実行計画」策定

「二十一世紀は環境の世紀」といわれるほど、環境問題が深刻化しています。

オゾン層の破壊、ダイオキシンなどの環境ホルモン、森林破壊や砂漠化、地球温暖化など多くの環境問題が存在する中、地球温暖化は、影響が最も根深く深刻な問題といわれています。

本市でも地球温暖化を防止するため、市が行う事務や事業で発生する温室効果ガスの削減に向けた取り組みを「赤磐市地球温暖化防止活動実行計画」として定めました。

この計画の概要をお知らせします。

### 4月から 市営バス、福祉巡回バスの 運行が一部変更

市では、現在、市内各地域で運行されている市営バスや福祉バスなどの生活交通について、路線の見直しや、運行内容の統一などを目指し、利用者の意向調査など市民の皆さんのご意見をお伺いしながら検討を進めています。

四月から次のバスについて変更しますので、お知らせします。

なお、今後も市民の皆さんにとって便利で効率的な交通になるよう引き続き検討します。

問い合わせ先

○本庁企画課  
☎086(955)2692

### 市営バス(熊山地域) 土曜日の午後も運行

四月からの熊山病院診療日の変更に伴い、従来土曜日の午後運行が休止されていた二便(五・六便)は、可真・桜が丘東、小野田、豊田、熊山の三ルートとも運行することになりました。



## 計画の目的

市が管理する事務・事業を対象に電気や排気ガスなどを排出することによって発生する温室効果ガスを率先して削減することを目的としています。

## 計画の位置付け

地球温暖化防止対策として、我が国では二〇一二年までに削減基準年（一九九〇年）の八割を削減する目標が定められ、この目標を順守するため、平成十年に制定された「地球温暖化対策の推進に関

する法律」に基づき、「赤磐市地球温暖化防止活動実行計画」が策定されました。

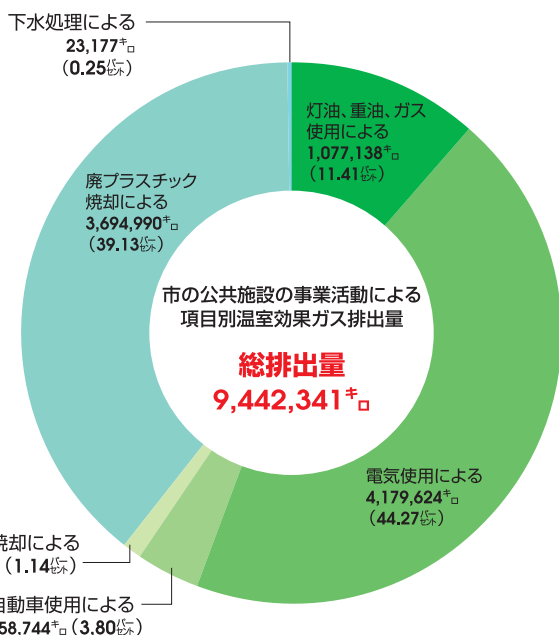
## 計画の期間

平成十八年度から平成二十二年までの五年間です。

具体的な取り組み項目

（実行計画より抜粋）

- 事務室の冷暖房温度（夏期二十八度、冬期十八度）の適正化を徹底する。
- トイレトペーパーなどの衛生用品は古紙配合率百割のものを購入する。
- 自動車の新規購入に当たっては、電気自動車およびハイブリッド車などの低公害車や環境配慮型の自動車を購入するよう努める。
- プラスチック製容器包装を含め資源化できるものは分別を行う。
- 再生砕石類、再生アスファルトおよび再生土砂の利用を推進する。
- 草木廃棄物のチップ化堆肥化を図り、再利用率の向上を図る。
- 自動車通勤の職員は、月一回は自主的なノーマイカーデーとする。



## 削減目標

赤磐市全体の温室効果ガス排出量を推計したところ、平成十七年度は九、四四二トンでした。これを取り組み項目を実行することにより、平成二十二年度までに八、六六トンに削減します。

## 目標達成に向けて

実行計画を推進するため「赤磐市地球温暖化対策推進本部」を設置し、関係各課との連携を図りながら、全職員が協力して地球温暖化防止に向けた取り組みを行っていきます。



本市で導入している低公害車

### 【問い合わせ先】

本庁環境課  
☎086(955)3347

なお、熊山病院は、水曜日が終日休診になりますが、市営バスは従来どおり平日の時刻表のとおり運行します。

問い合わせ先

○熊山支所産業建設課  
☎08699(5)1217

## 福祉巡回バス(山陽地域) 西山線を赤坂支所へ延長

四月から、山陽地域の福祉巡回バス公共施設や山陽老人福祉センターなどへの送迎バス(月・西山線(月・木曜日)に運行)を赤坂支所まで延長し、赤坂支所から町苅田・由津里・山口を通り山陽地域内の公共施設まで運行することになりました。



また、これにより西山線の迎えの時刻も変更されます。

乗降場所や送迎時刻などについては、福祉巡回バス運行表でご確認ください。

問い合わせ先

○赤磐市社会福祉協議会  
山陽老人福祉センター

☎086(955)3732

○本庁社会福祉課

☎086(955)1115

## 平成十九年度和気鷓鴣谷温泉巡回バス日曜運行のお知らせ

日曜の各運行日	地域	出発時刻
4/1・5/13・6/24・8/5・9/16・10/28・12/9・1/20・3/2 (月曜のコース)	赤坂	北佐古田 9:18発
	山陽	赤磐市役所 10:50発
	吉井	河原屋 8:15発
4/8・5/20・7/1・8/12・9/23・11/4・12/16・1/27・3/9 (火曜のコース)	熊山	勢力 10:59発
	吉井	滝山 10:00発
4/15・5/27・7/8・8/19・9/30・11/11・12/23・2/3・3/16 (水曜のコース)	吉井	合田 8:20発
	熊山	酌田公会堂 10:58発
4/22・6/3・7/15・8/26・10/7・11/18・12/30・2/10・3/23 (木曜のコース)	吉井	河原屋 8:15発
	山陽	赤磐市役所 9:30発
	赤坂	北佐古田 10:35発
4/29・6/10・7/22・9/2・10/14・11/25・1/6・2/17・3/30 (金曜のコース)	吉井	滝山 10:00発
	熊山	勢力 8:15発
5/6・6/17・7/29・9/9・10/21・12/2・1/13・2/24 (土曜のコース)	熊山	酌田公会堂 9:38発
	吉井	合田 10:56発

皆様のご利用をお待ちしています。

【問い合わせ先】和気鷓鴣谷温泉 ☎0869(92)9001

このコーナーでは、  
皆さんからの投稿を  
お待ちしております。

# 読者のページ

秘書課公聴広報係 ☎086-955-4770

## 春の文化祭

文化協会熊山支部

【日時】四月二十九日(日)

午前十時三十分

午後三時三十分

【場所】

くまやまふれあいセンター

【内容】

文化協会芸能部門の発表会

【問い合わせ先】

教育委員会熊山分室

☎0869(9)1360

## 今年も大盛況 山陽アドベンチャーズ

第十五回チャリティーコンサート

一月十四日(日)、桜が丘いきいき交流センターで山陽アドベンチャーズ主催のチャリティーコンサートを開催しました。コンサートは、生バンド演奏をバックになつかしの演歌の熱唱が始まり、ゲスト出演の高陽中学校ギターマンダリンクラブ・吹奏楽部、桜が丘中学校吹奏楽部も見事な演奏を披露。今年も会場内が一つになり大変盛り上がりました。皆さんからの七万千八百八十五円の募金は、全額社会福祉協議会に寄付しました。また、山陽アドベンチャーズではメンバーを募集しています。

【問い合わせ先】

山陽アドベンチャーズ

代表・河田賢太郎

☎090(3746)3685



## 桃の実短歌

○ぼけたかと一瞬思つ失せ物の思いもかけぬ場所にしまえるを  
岩本 雅乃

○新たな年の初めに語り合つこのひととき満ちる幸せ  
大村 武

○首座り百日迎えし曾孫はソファーに凭れ満面に笑つ  
梶原美弥子

○一日を夢中になりて読む本の作中の人物に魅せられてゆく  
小林 幸子

○百歳の友より賀状いただきぬ筆跡今に衰えのなし  
塩見 梢

○有明の月を残して明けてゆく山と裾野と家を見ており  
友実 貞子

○「またおいで」と車の娘に握手して一日の訪れを笑顔で見送る  
西岡富美子

○飼主の入れ歯くわえてふり返る犬のおかしきこみ上げ眠れず  
花房 芳子

○秋深みあまた咲きみつるローズ菊窓内辺り優しく香る  
横田 和真

○月光は頭上を照らし除夜の鐘聞きつつ拝む千光寺さん  
青井壬生子

○携帯に踊る指先しなやかに女孫の瞳キラキラ眩し  
石原 啓子

○久々に温泉に浸りのんびりと過す一時口も軽やか  
太田 かよ

○大木の「あくら」鈴なり初春の庭にこよなく光り輝く  
岸田満亀恵

○二色の布で作れるお手玉は幼き歌と友の思い出  
平井 俊子

# まちなわだい

2・3月のできごと

## 一年間の成果を披露

山陽文化芸術協会文化祭

二月十日（土）、十一日（日）の二日間にわたり、中央公民館で山陽文化芸術協会の第一回文化祭が開かれました。初日は各展示室に木彫りや編み物、硬筆など会員の力作が並べられ、また午後からはホールで国重要無形文化財・備中神楽を鑑賞する集いもあり、会場は文化芸術を楽しむ人たちの熱気で包まれていました。

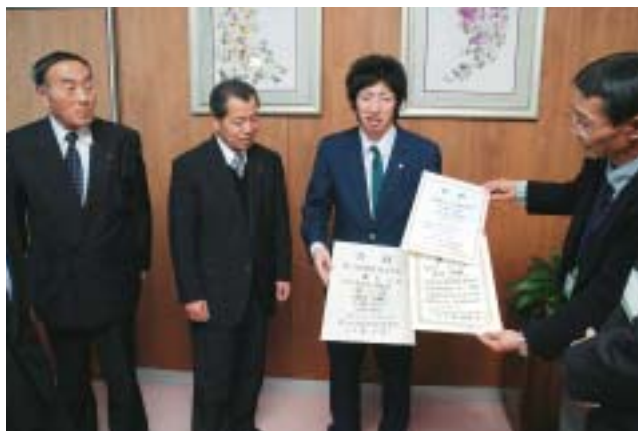
二日目は作品展示のほか日舞や大正琴、演劇などのステージ発表もあり、会場を訪れた人は熱心に鑑賞していました。



◀ 迫力たぎりの備中神楽



▶ 熱心に展示作品を鑑賞するお客さん



結果の報告をされる塩見さん

## 世界を視野に入れ 頑張ります

塩見将輔さんが表敬訪問

二月二十日（火）、昨年のインターハイと国体で陸上男子三段跳びで高校二冠を達成した塩見将輔さんが、市役所に荒嶋市長を表敬訪問されました。

二月十一日に行われたジュニア陸上での優勝も含め三つの大会の成績について、荒嶋市長、山田市議会議長などに報告。

荒嶋市長から「これからも赤磐の代表として頑張ってください」とエールが送られると、塩見さんは「世界を視野に入れ頑張ります」と力強く答えてくださいました。

## 本場中華の味に大満足！

おいしい国際交流・中華料理教室

二月十八日（日）、赤磐市国際交流協会では、中国・南京出身の梶田雪娟さんをお迎えし、中央公民館で中華料理教室を開催しました。

今回のメニューは、中国で包子（パオズ）と呼ばれる肉まん、当日は鮮肉大包（豚まん）と萝卜大包（大根まん）の二種類を調理しました。

完成後、四十人の参加者は、あつあつの肉まんを鉄観音茶といっしょに味わいながら、和やかに会食を楽しみました。



熱心に指導される講師と参加者

糸電話の糸の部分をはかの物に替えてもお話できるかな？



▶上手に回るかな？



## 夢中で科学の不思議を体験

仁美小で親子サイエンス教室

二月二十八日（水）、仁美小学校で「親子サイエンス教室」を開催しました。

四回を数える今年も、行幸小学校・松本総先生を講師に、「音」と「回す」をテーマにさまざまな科学実験を行いました。

第一部では、糸電話の糸の部分金属製のバナヤ長い風船に替えてもお話できるかどうかの実験を行いました。

第二部では、紙のお皿をはして回す「皿回し」や「走るCD-R」、プラ板で作ったこまを吹いて回してジャンプさせる「吹きこま」に何度も何度も挑戦。

まるで手品か魔法のような科学の不思議に歓声を上げながら、保護者も子どもも夢中になって取り組み、あっという間の九十分でした。



森本校長から一人ずつしっかりと卒業証書が手渡されました。

## 五十九年間 ありがとう

備作高校卒業式・閉校式

三月三日（土）、閉校を惜しむような雨の中、岡山県立備作高校で最後の卒業式と閉校式が行われました。

卒業生、職員、同窓生、地元市民など約二百人が出席した式で、卒業生三十二人は、全員で作詞作曲した「卒業」を歌い、思い出の詰まった母校に別れを告げました。

## みずみずしい詩を 味わいました

永瀬清子顕彰朗読会

二月十八日（日）、くまやまふれあいセンターで第十一回朗読会「永瀬清子の詩の世界」が開催されました。

会は、市民による永瀬作品の朗読で幕を開け、第五回永瀬清子賞表彰式が行われました。続いて、石原武さん出演のビデオを上映し、三宅八重子さんを聞き手に高田千尋さんによる解説が行われました。

講演では、小田久郎さんが、押阪忍さんの力強い朗読を交え詩の背景を紹介。最後は、市民による永瀬作品の朗読と合唱で幕を閉じました。会場いっぱいの方々は、永瀬清子の詩をしみじみと考え味わっていました。

クライマックスは  
感動の永瀬作品の合唱



## 岡三県エシパランスリート賞

石黒義雄さん（桜が丘東二丁目・七十六歳）

六十五歳以上の選手をたたえる「県スポーツマスターズ賞」（水泳）で石黒さんが岡山県知事より表彰を受けました。

石黒さんは、健康づくりにとコーチに進められて五十五歳から本格的に始めた水泳でみるみる頭角を現し、バタフライの部で日本記録を樹立。次々と出場する大会で優勝を重ねてきました。さらに自分の持つ日本記録を更新しようと週三回、二時間の練習に励まれています。



バタフライの部で日本記録樹立

## 明るい家庭づくり願

青少年健全育成推進大会

二月十七日（土）、中央公民館で赤磐市青少年健全育成推進大会が開かれ、作文・弁論の発表や記念講演がありました。

約二百人が出席した大会では、赤磐地区青少年育成連絡協議会が募集した「明るい家庭づくり作文」の小、中学生の部で最優秀賞に輝いた六人が心温まる作文を発表。また、赤磐地区中学校弁論大会で最優秀賞に輝いた「私達が戦争を語り継ぐために」が発表されました。

記念講演では、岡山市出身の俳優八名信夫さんに「他人の子を叱るのも大人の思いやり」の演題で、地域社会の果たすべき役割についてお話しいただきました。



▶作品の発表を行う受賞者



▶八名信夫さんの絶妙なトークで会場は盛り上がりました

## 広報あかいわ

2007 4月号 No.25

発行 岡山県赤磐市下市344  
赤磐市役所

編集 総務部秘書課  
TEL 086-955-4770  
FAX 086-955-1261

発行日 平成19年4月1日

URL <http://www.city.akaiwa.lg.jp>

## 編集後記

赤磐市も誕生から三年目に入りました。平成十八年度最後の広報となる四月号の編集をしながら、時の流れの早さを感じています。

最初は、電話対応などで市役所を 役場と、市長を町長と言いつつ間違えたり、また、間違えそうになつてうるたえたりしていました。が、今ではちゃんとすることができるようになりました（二年もかかったわけではありません）。

企画部企画課公聴広報係は今回の機構改革により、総務部秘書課公聴広報係になりました。いっそう充実した広報紙作りに努めます。皆さんからの情報提供をお待ちしています。

（えむ・ティ）

# ふるさと

## 史跡探訪

24

### 北浦の板碑

板碑は「いたび」「ばんび」あるいは「いたひ」「ばんび」などと読まれ、板状の石材で造られた卒塔婆のことを指しています。しかし、実際には板状のものばかりではなく、方柱状のものや自然石をわずかに加工して造つたものなどがあります。頭部が山形に加工され、その下に見られる二本の横線が特徴となっています。

板碑は、関東地方に多く見られます。人里近くにあることから人々の目を引き、江戸時代以後多くの人々に研究されてきましたが、詳しいことは今でもわかっていません。起源については、板碑のもつ特有の形から、人形（ひとがた）、木製の塔

婆、笠塔婆、五輪塔を起源とする説などが唱えられています。大きく分けると、死者の冥福を祈る追善供養のもの、死後の冥福を祈るために生前に供養する逆修供養のものがあります。表面に大きく目立つように刻まれた仏容（仏の姿）や種子（梵字）などは阿彌陀信仰によるものが圧倒的に多く、当時の新興宗教であった浄土教の関わりや末法思想の影響が考えられています。

鎌倉時代後半以降に関東地方に出現し、およそ四百年の間に全国に広がり、江戸時代には見られなくなります。他の石造物よりも簡単な造りであり、費用も少なくてお手ごろな石塔として、当時台頭してきた武士階級を中心に受け入れられ、全国に広まってきたと考えられています。

日古木集落の近く、少し離れた南向きの小高い山の斜面にあります。日当たりも良く、

とても明るく開放的な雰囲気です。すぐそばの山の上には桜が丘地域の家並みが迫っています。ぶどう畑に囲まれ、方柱状の石塔が三基並んで立っています。この三基の石塔を『北浦の板碑』と呼んでいます。おのおの、高さは約一メートル、幅は三十センチ、厚さは約二十センチをはかります。向かって右側の一基には仏容が彫られています。真ん中と左側一基には種子が刻まれています。

市指定文化財で、古くからその存在は知られていましたが、いつ、誰が、何のために立てた石塔なのかわかっていません。市内では数少ない珍しいものです。（教育委員会社会教育課）

市指定文化財で、古くからその存在は知られていましたが、いつ、誰が、何のために立てた石塔なのかわかっていません。市内では数少ない珍しいものです。（教育委員会社会教育課）

