

広報

人“いきいき”まち“きらり”

# あかいいわ

2010

5

NO.62



子どもの健やかな成長を願い  
泳ぐこいのほり

東窪田・西窪田を流れる砂川  
の上空を、26匹のこいのほり  
が元気に泳いでいます。

## Contents

- 2 入学入園おめでとう
- 4 酒蔵を巡る 赤磐市探訪バスツアー
- 7 ズームアップ図書館
- 8 市政だより  
「赤磐市総合計画」計画の一部を改訂 ほか
- 10 平成22年度 赤磐市の予算
- 13 人権コラム36  
平成22年度備前保健所東備支所相談事業
- 14 市職員給与および定員管理の状況
- 16 市役所の人事
- 暮らしのカレンダー
- 20 赤磐市産業振興ビジョンを策定
- 22 公民館へ行こう
- 24 スポーツボックス
- 25 みんなで元気 赤磐市  
チャレンジデー
- 26 情報ボックス  
相談 ほか
- 32 読者のページ  
おやじたちの青春！山陽テケテケ大会 ほか
- 33 まちの話題  
城山公園まつり・砂川さくらまつり ほか
- 36 ふるさと探訪61 からすき  
赤磐の民俗資料「唐鋤(ウシंगा)」



4月上旬、神田沖の県道沿いの菜の花が一面に咲き誇りました。週末には市内外から見物客が訪れ、にぎわっていました。

### 赤磐市の人口(4月1日現在)

- 人口…45,100人(-109)
- 男…21,546人(-66) ●女…23,554人(-43)
- 世帯数…16,813世帯(+6)

( )内は3月1日との差

キラリと光る赤磐市

入学入園おめでとう！





●平成 22 年度保育園園児数 (平成 22 年 4 月 1 日現在)

園名	所在地	定員
山陽桜保育園	山陽 4 丁目	120
山陽いろは保育園	下市	100
山陽国分寺保育園	穂崎	60
さんこう保育園	西中	90
あすなろ保育園	桜が丘西 3 丁目	160
清風いろは保育園	桜が丘西 6 丁目	120
桜が丘地域保育センター	桜が丘西 8 丁目	80
石相保育園	町苅田	70
軽部保育園	今井	40
笹岡保育園	坂辺	40
さくらが丘保育園	桜が丘東 6 丁目	130
とよた保育園	松木	80
さくらんぼ保育園	桜が丘東 2 丁目	60
周匝保育園	周匝	40
黒本保育園	黒本	40
佐伯北保育園	塩木	40
仁美保育園	仁堀中	30
平成 22 年 4 月 1 日現在入園者数 1,113 人		



●平成 22 年度赤磐市立幼稚園園児数 (平成 22 年 4 月 13 日現在)

園名	所在地	園児数
高陽幼稚園	高屋	29
西山幼稚園	西中	7
山陽西幼稚園	山陽 4 丁目	43
ひかり幼稚園	桜が丘西 3 丁目	75
山陽北幼稚園	桜が丘西 9 丁目	107
いわなし幼稚園	沢原	23
桜が丘幼稚園	桜が丘東 6 丁目	54
計		338



●平成 22 年度赤磐市立小学校児童数 (平成 22 年 4 月 9 日現在)

学校名	所在地	新 1 年生	全校生
山陽小学校	上市	62	414
山陽西小学校	山陽 3 丁目	53	357
山陽東小学校	桜が丘西 3 丁目	81	365
山陽北小学校	桜が丘西 8 丁目	80	480
石相小学校	町苅田	16	121
軽部小学校	今井	11	70
笹岡小学校	惣分	8	45
豊田小学校	松木	19	116
磐梨小学校	沢原	19	110
桜が丘小学校	桜が丘東 6 丁目	47	329
城南小学校	黒本	28	145
仁美小学校	仁堀中	5	44
計		429	2,596



●平成 22 年度赤磐市立中学校生徒数 (平成 22 年 4 月 12 日現在)

学校名	所在地	新 1 年生	全校生
高陽中学校	上市	143	394
桜が丘中学校	桜が丘西 5 丁目	163	479
赤坂中学校	町苅田	40	123
磐梨中学校	沢原	62	179
吉井中学校	周匝	29	118
計		437	1,293

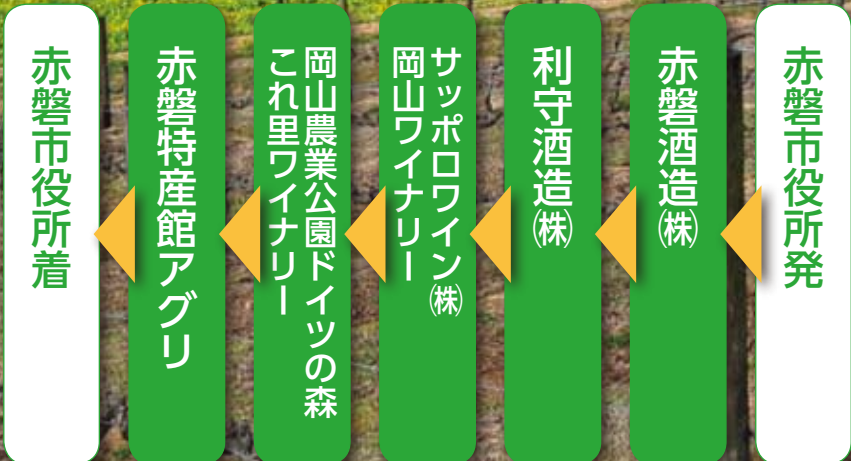


赤磐市観光協会では、三月二十日（土）、市内の酒蔵を巡る赤磐市探訪バスツアーを行いました。

このツアーは、住民に地域産業資源を再発見・再認識していただき、交流の輪をさらに広げてもらうことを目的として、平成二十年度から始まった事業です。

午前十時十分、探訪バスは三十人の参加者に乗せて赤磐市役所を出発。夫婦で参加の男性は「ここに住んで三十年以上になりますが、酒蔵へ行ったことがなかったので良い機会だと思い参加しました」と。また、独り暮らしの女性は「私は高齢で、車の運転もできませんし、こういうツアーに参加しなければなかなか赤磐市を巡ることはできませんから」と思いはさまざまです。

# 酒蔵を巡る 「赤磐市探訪バスツアー」





試飲する参加者



色んなお酒を味わいました



酒蔵を案内し説明する生本さんと参加者



## 昔ながらの伝統を 味わいました

最初に向かったのは、河本の赤磐酒造株式会社です。

同社に到着した一行は、社長の生本滋春さんに酒蔵に案内され、酒造りの作業工程などの説明を受けました。

説明を聞いた後、生本さんから「今年の一月、二月が寒かったおかげで、とてもおいしいお酒ができました。特に女性は、お肌もツルツルになりますので、どうぞ試飲をしてください」の言葉に、一行からは喜びの声があがっていました。



赤磐酒造株式会社  
代表取締役  
生本 滋春 さん

### 伝統的な和釜甑を用い、 独自の技術で

大正十二年創立。備前米の主産地に位置し、朝日米などの優良米を使用し、芳醇な酒を造っています。

酒造りの原点はお米を蒸す作業にあり、蒸し米の良し悪しが麴の出来栄えをはじめ、酒造り全体を左右するといっても過言ではありません。

同社では、この行程に伝統的な和釜甑を用い、独自の技術で外硬内軟なふっくらとした蒸し米を作り上げています。



## こだわりの地酒を いただきました

ほんのり気分が良くなった一行が次に向かったのは、西軽部の利守酒造株式会社です。

同社に到着した一行は、酒造りの作業工程をビデオで見た後、社長の利守忠義さんから「酒造りは麴作りといっても過言ではありません」「お客さんに喜んでいただけるよう夜を徹して酒造りをしています」「お酒の鑑評会で、これまでに三十回近く金賞をいただいています」などと説明を受け、参加者は大きく何度もうなずいていました。



利守酒造株式会社  
代表取締役  
利守 忠義 さん

### 信念を持った真の地酒造り

慶応四（一八六八）年創業。「よい米で本当のお酒をと、昭和四十年代後半に、酒蔵と農家、農協、農業試験場、行政が一体となり、さまざまな困難を乗り越えて幻の酒米といわれた雄町米を復活させました。

同社では、「地の米・地の水・地の気候風土で醸してこそ真の地酒」との信念を持って地酒造りを続けています。



鑑評会で獲得した  
数々の賞状

元サッカー日本代表の中田英寿さんもおちらへ来られました。サインボールと記念写真が飾られています。





工場内見学をした後、談笑しながら食事をとりました



## 🍷 机を囲んで楽しく昼食

利守酒造株式会社を後にした一行は、サッポロワイン株式会社岡山ワイナリーに向かい、工場見学をした後、昼食。



ドイツの森に入園する参加者

## 🌍 異国の情緒を楽しむ

午後一時三十分から三時まで一行は、仁堀中にある岡山農業公園ドイツの森でこれ里ワイナリーの工場見学をしたり、公園内を散策したり。

ドイツの森は、中国山地の連なる丘陵と吉井川で育まれた豊かな土地を生かし、ドイツの農村風景を再現した中で地ビールや地ワインの製造などを行っている農業テーマパークです。平成七年のオープン以来、多くの人でにぎわっています。

また、園内にあるこれ里ワイナリーは、昭和三十七年から大規模にキャンベルアーリー種のブドウを栽培していた是里地区で昭和六十年より手づくりワインの醸造を行ってきました。

た。ドイツの森のオープンと同時に同園内に新工場を開設し醸造、販売を行っています。

## 🍷 市の特産品として定着した「これ里ワイン」

これ里ワインは、暖かな陽光と清らかな水といった最適な環境の中ではぐくまれたぶどうから作られており、甘味と酸味のバランスが良いワインで、根強いファンも全国にたくさんいます。

また、これ里ワイナリーでは、自分だけの好きな味や香りが見つけれられるよう、試飲コーナーを設けています。

同社では、今後も市の特産品とし



全国に根強いファンがいるこれ里ワイン

これ里ワインを楽しむ参加者



て定着したこれ里ワインが一人でも多くの人に愛されるよう、地域に根付いた手作り商品として、品質向上に対する努力を続けていきます。

## 🚗 ほろ酔い気分で帰路へ

ツアー行程のすべての酒蔵を巡った一行は、赤磐特産館アグリで休憩を取り帰路に着きました。



石川 富夫 さん  
(桜が丘西6)

### また参加したい

このバスツアーに初めて参加しました。私たちが住んでいるこの市内に、それぞれこだわりを持った歴史のある企業をこの目で見られたのが大きな驚きでした。また、どの製品も特産品としてのイメージを追求されていて、企業努力・姿勢が感じとれました。

今回のツアーはそれぞれの企業で子音を楽しみ、ツアーの一行は知らない人同士でしたが、すぐに打ち解けることができました。昼食のときもテーブルを囲んで自己紹介から始まり、いろんな話ができました。

たいへん良い企画のバスツアーだったと思います。とても楽しく充実した一日でした。今後もこのようなバスツアーに参加したいと思います。

# 図書館 ZOOM UP!!

ズームアップ

本はともだち

中央図書館  
☎ 955-0076  
FAX 955-0083

赤坂図書館  
☎ 957-2212  
FAX 957-9450

熊山図書館  
☎ 995-1273  
FAX 995-3823

吉井図書館  
☎ 954-9200  
FAX 954-9201

★電話をおかけの際は、番号のお間違いのないようお気をつけください。

## 利用案内

5月の図書館カレンダー

日	月	火	水	木	金	土
						1
2	3	4	5	6	7	8
9	10	11	12	13	14	15
16	17	18	19	20	21	22
23	24	25	26	27	28	29
30	31					

■ 赤磐市内全図書館休館日

★開館時間 10:00～18:00  
(中央図書館のみ木曜日は20:00まで開館)

★はじめて本をかりるときや、旧町時代の利用者カードを持っている人が赤磐市立図書館の利用者カードに切り替えるときは「利用者登録申込書」に記入し、申し込んでください(免許証・保険証など住所・氏名が確認できるものをお持ちください)。  
※小学生以下は、保護者が申請してください。

親子一緒に遊びに来てね!!



## 対面朗読サービスをご存知ですか?!

本をそのまま読むことが困難な人へ中央図書館の対面朗読室で対面して朗読するサービスです。図書館にある本や雑誌はもちろん、パンフレットなど持ち込みの資料でもかまいません。

◎利用できる日時は下記のとおりです。

開館日 / 10:30～16:00

(第1金曜日、日曜日、祝日を除く)

※1回の利用は2時間までです。

サービスを利用するには申し込みが必要です。詳細は中央図書館へお問い合わせください。

## 新聞や官報のデータベースが利用できます

中央図書館のインターネットコーナーでは、「官報」と下記のデータベースが利用できます。

「朝日新聞記事データベース聞蔵Ⅱビジュアル」  
朝日新聞、AERA、週刊朝日の過去の記事が検索できます。

「山陽新聞総合データベース Sandex」  
1996年10月以降約1週間前までの山陽新聞に掲載された記事を検索できます(1996年10月以前の主要記事も、順次登録されています)。また、過去3～4カ月分の紙面をカレンダーから選択して表示できます。朝夕刊、すべての地域版、別刷り、号外を画像で閲覧できます。

上記データベースの使い方の説明会を開きます。インターネットコーナーを使ったことがない人もお気軽にご参加ください。

・日 時 / 5月14日(金)・21日(金)  
10:30～11:30  
・定 員 / 各5人程度(先着順)  
※当日、中央図書館相談カウンターまでお越しください。

## おはなしたまてばこ

■日 時 / 5月22日(土) 14:00～15:00  
■場 所 / くまやまふれあいセンター  
■内 容 / 『いきもの』をテーマに、絵本の読み聞かせや、ことば遊び、パネルシアターなど、もりだくさんのお話し会です。いつもの、紙芝居おじさんもやってきました。みなさん、見に来てね!

## 井上忠絵画展

■日 時 / 6月4日(金)～10日(木)  
※ただし、7日(月)(休館日)を除く  
10:00～18:00(最終日は20:00まで)  
■場 所 / 中央図書館 多目的ホール  
■入場料 / 無料

## 井上忠プロフィール (1944-2005)

赤磐市是里に生まれる。高校2年生のとき、運動会で首を負傷。以来車いす生活を余儀なくされた。リハビリの一環として絵画を始め、絵筆を口にくわえて描く手法で県展連続入賞や個展を開催するなど多くの実績を残す。

## きらり☆シアター：こども版

■日 時 / 5月15日(土) 14:00～  
■場 所 / 中央図書館 多目的ホール  
■内 容 / ディズニー名作『シンデレラ』(72分)  
シンデレラは継母や姉たちからいじめられながらも、いつか幸せになれることを信じて暮らしていました。あるとき、お城で王子様の結婚相手を探す舞踏会が開かれることになりました。シンデレラも行きたくてしかたがありませんが、大事なドレスを姉たちに破かれてしまい…。公開されてから50年、今なお根強いファンを持つ名作です。

## 視聴覚資料リストができました

赤磐市立図書館所蔵の視聴覚資料(CD・カセット・DVD・ビデオ)の一覧を作りました。各図書館に備えていますのでご利用ください。



じゃあ、読もう。  
2010年は、国民読書年です。

子ども手当制度が  
始まりました

平成二十二年四月から子ども手当制度が始まりました。子ども手当は、次代の社会を担う子どもの健やかな成長を社会全体で応援するため、中学校修了前までの子どもを養育する親などに支給されます。児童手当との主な変更点は表のとおりです。

- ①平成二十一年度に児童手当を受給していない人（児童手当制度の所得制限を超過している人など）で、中学生以下のお子さんを養育している人↓新規認定請求の申請が必要です。
- ②平成二十一年度に児童手当の受給者で、新中学校二・三年生のお子さんを養育している人↓額改定請求の申請が必要です。
- ③平成二十一年度に児童手当の受給者で、②に該当しない人↓申請は不要です。

対象の人にはお知らせを送付していますので新規認定請求または額改定請求に該当される人は手続きをお願いします。なお、公務員の人は勤務先での手続きとなりますので、勤

【表】

	児童手当	子ども手当
対象年齢	小学校修了前 12才到達後最初の3月31日まで	中学校修了前 15歳到達後最初の3月31日まで *平成7年4月2日以降に生まれた児童
手当月額	3歳未満の児童…… 10,000円 3歳以上の第1子・第2子 …………… 5,000円 第3子…………… 10,000円	1人一律 13,000円
支払時期	6月・10月・2月(変更なし)	
所得制限	あり	なし

【6月期の支払いについては、2・3月分は児童手当、4・5月分は子ども手当が支給されます】

務先にご確認ください。  
受給者とお子さんの住所地が異なる場合は、受給者の住所地での申請になります。

【請求受付期間】

平成二十二年九月三十日(木)まで  
※制度改正により、受付期間内に申請し、認定となったものについては四月にさかのぼって支給されます。ただし、四・五月分については申請月によって支払時期が異なりますので、お早めに申請をしてください。  
※受付期間以降も申請はできますが、申請を受け付けた月の翌月からの支給となります。

【問い合わせ先】

○本庁社会福祉課子育て支援係  
☎(955) 1115

住宅手当緊急特別措置事業の  
支給要件が緩和されました

昨年十月から開始した、離職者で就労能力および常用就職の意欲のある人のうち、住宅を失っている人または失うおそれのある人を対象に、賃貸住宅などの家賃として住宅手当を支給するとともに、再就職に向けた支援を行う「住宅手当緊急特別措置事業」の支給要件が四月から緩和されました。「手当の支給額は地域ごとに上限額が設定されます。(生活保護の住宅扶助特別基準に準拠)」

【支給対象者】

支給申請時に次の要件すべてに該当する人

- ①平成十九年十月一日以降に離職した人
- ②離職前に、自らの労働により賃金を得て主として世帯の生計を維持していた人（離婚などにより申請時に主たる生計維持者の人も対象）
- ③就労能力および常用就職の意欲があり、公共職業安定所へ求職申し込みを行う人
- ④住宅を喪失している人または喪失するおそれのある人
- ⑤申請時の収入および生計をひとずる同居の親族の収入の合計が次の金額以下であること。
  - ▼単身世帯…十一万四千円
  - ▼二人世帯…十七万二千元
  - ▼三人以上…二十一万二千元
- ⑥生活をひとずる同居の親族の預貯金の合計額が次の金額以下であること。
  - ▼単身世帯…五十万円
  - ▼複数世帯…百万円
- ⑦国の住宅喪失離職者などに対する雇用施策による貸し付けまたは給付（就職安定資金融資、訓練・生活支援給付、就職活動困難者支援事業など）、自治体が実施する類似の貸し付けまたは給付などを受けていない人



## 【支給期間】

原則六カ月間（最長九カ月間）が限度。手当支給期間中は、常用就職に向けた就職活動を行っていただきます。

## 【問い合わせ先】

○本庁社会福祉課社会福祉係

☎（955） 1115

## 赤磐市男女共同参画推進 審議会の委員を公募します

市では、男女共同参画の推進に関する施策について、市民の皆さんからのご意見を幅広く反映させるため、「赤磐市男女共同参画推進審議会」の委員を公募します（今回の募集は、現委員の任期が平成二十二年六月三十日で満了することに伴うものです）。

男女共同参画社会実現に向けて、一緒に取り組んでくださる人をお待ちしています。

## 【応募人員】 三人以内

## 【応募資格】

二十歳以上（平成二十二年四月一日現在）の赤磐市に在住する人で、男女共同参画に関心と見識を持ち、赤磐市男女共同参画推進審議会に出席できる人

※会議は平日の昼間に開催します。

## 【応募方法】

任意の用紙に「私が考える男女共同参画」についての作文を八百字以内でまとめ、住所、氏名、年齢、電話番号、職業を記入し提出してください（郵送可）。

## 【応募期限】 五月三十一日（月）

※選考結果は、各個人あてに通知します。

## 【問い合わせ・申し込み先】

○本庁市民課人権・男女共同参画係

☎（955） 1114

## 赤磐市総合計画

### ○計画の一部を改訂

市では、急速に変化する社会経済情勢の中で、時代に即した魅力と活力のあるまちづくりを推進するため、三月に総合計画の一部を改訂しました。

### ＜主な変更点＞

まちづくりの基本目標の一つである「産業振興による魅力と活力のあるまちづくり（産業振興）」で、産業の各分野相互の連携を重視した施策を展開するため、基本構想と基本計画の該当部分を変更しました。

### ○実施計画を策定

市では、総合計画に基づき、平成二十二年度から平成二十四年度までの三年間に実施を予定する施策・事

業を計画的に推進し、健全な行財政運営を図ることを目的とした実施計画を策定しました。

現在、景気の低迷による税収の大幅な落ち込みなどにより、厳しい財政状況が続いており、今後とも行財政改革の断行が最優先かつ最重要の課題となっています。

市では、あらゆる面で歳出削減に取り組んできており、この計画に掲載された事業についても、引き続き事務事業の見直しや効率化に努める必要があります。

したがって、この計画上の事業およびその事業費などは確定したのではなく、今後の財政状況により見直される可能性があります。

総合計画（実施計画を含む）は市ホームページ、または、本庁企画課および各支所市民生活課でもご覧いただけます。

### 【問い合わせ先】

○本庁企画課企画係

☎（955） 2692



## 総合計画の基本目標ごとの事業費（平成22年度～24年度の3年間）

①一体感と和のある市民参画のまちづくり（市民活動）	289,176千円
②自然と共生した快適で安全なまちづくり（生活環境）	7,938,011千円
③健康で安心して暮らせるまちづくり（保健・医療・福祉）	15,197,536千円
④産業振興による魅力と活力のあるまちづくり（産業振興）	1,458,131千円
⑤心豊かで生きがいのもてるまちづくり（教育・文化）	1,962,212千円
⑥財政基盤の安定したまちづくり（行財政）	17,960千円
合計	26,863,026千円

# 平成22年度

# 予算



## 一般会計 174億8,603万円

平成二十二年  
度

赤磐市予算決まる

平成二十二年年度赤磐市の当初予算が、三月定例議会で可決されました。

予算総額は、一般会計、特別会計および公営企業会計合わせて三〇六億八、二七万円、対前年度比三・三割の増となりました。

一般会計では、長引く不況の影響で、市税が二年連続で減少することになりましたが、地方交付税の増額などで予算規模は四年ぶりにプラスに転じ、四・七割の増となりました。

赤磐市が誕生して六年目に入り、これまで取り組んできた行財政改革をいっそう推進するとともに、限られた財源のなかで、「安心安全」、「子育て支援」、「高齢者等福祉」を増進する事業を優先的に実施することとしています。

主な事業としては、「安心安全」の面から、山陽地域の防災無線デジタル化事業、学校施設耐震化事業など、「子育て支援」の面から、中学三年までの乳幼児医療費無料化事業、赤坂地域の児童クラブ施設整備事業、民間保育園施設整備補助事業など、「高齢者等福祉」の面から、特別養護老人ホーム増床事業、発達障害者支援事業などを行うこととし、市民生活全般に目配りした予算としています。

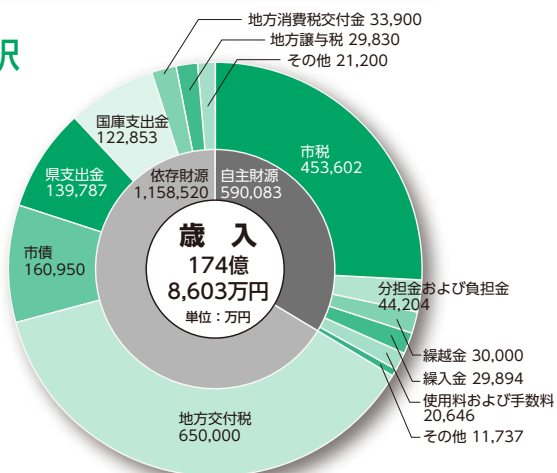
市の人口が減少に転じるなか、「活力ある、住みよい、赤磐市」を目指した内容としています。

# 会計別予算規模

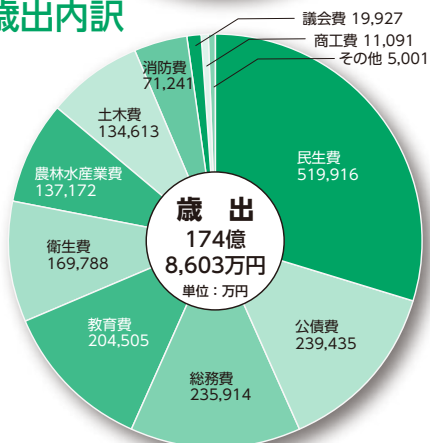
会計名	予算規模(万円)
一般会計	1,748,603
特別会計	1,131,889
国民健康保険特別会計	465,669
後期高齢者医療特別会計	49,080
老人保健特別会計	501
介護保険特別会計	332,217
簡易水道特別会計	21,383
下水道事業特別会計	256,185
宅地等開発事業特別会計	2,680
竜天オートキャンプ場特別会計	1,438
土地取得特別会計	1,805
財産区特別会計	931
公営企業会計	187,635
水道事業会計	107,653
赤磐市民病院事業会計	79,982
<b>合計</b>	<b>3,068,127</b>

# 一般会計内訳

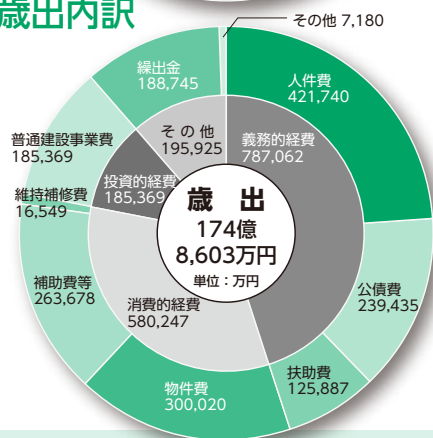
## 歳入内訳



## 目的別歳出内訳



## 性質別歳出内訳



## 用語の解説

### 一般会計

住民の生活にかかわりの深い福祉、教育など幅広い範囲の事業を行う中心的な会計です。

### 特別会計

特定の収入で特定の事業を行い、一般会計とは別に経理する会計です。国民健康保険、老人保健、介護保険などがあります。

### 企業会計

利益を受ける人の負担で経営をまかなう独立採算を原則とする会計です。水道事業会計、病院事業会計があります。

### 地方交付税

国が徴収した税金の中から地方自治体の財政状況に応じて交付されるお金です。

### 国庫支出金・県支出金

市が事業をする際に国や県から受ける負担金、補助金、委託金です。

### 繰入金

主に市の積立金(基金)を取り崩して歳入に繰り入れるものです。

### 市債

地方自治体が行う借金です。この借金の元利償還金を公債費といえます。

### 自主財源

地方自治体が自主的に収入できる財源のことです。

### 依存財源

国や県の意思により定められた額を交付されたり、割り当てられたりする収入財源をいいます。

# 平成22年度 一般会計予算の主な事業

	主要事業名など	事業費 (万円)
総務費	公聴広報事業	2,316
	市民バス運行事業	2,639
	参議院議員選挙	2,696
民生費	老人保護措置事業	1,858
	介護予防・生活支援事業 (配食サービスほか)	768
	障害者支援事業	6,381
	心身障害者医療費	8,342
	コミュニティ施設整備	196
	行政推進事業	5,019
	防犯対策事業	1,966
	交通安全対策事業	227
	児童福祉施設運営ほか (保育園運営ほか)	125,146
	生活保護費	31,431
衛生費	母子保健事業 (妊婦・乳児健診ほか)	4,034
	健康増進事業 (がん検診、健康診査ほか)	5,369
	予防事業 (予防接種ほか)	6,483
	乳幼児医療費事業	22,178
農林水産業費	中山間地域対策事業	8,385
	小規模土地改良事業 (水路・農道改良ほか)	6,681
	小規模ため池補強事業	20,040
	ほ場整備事業	23,399
	治山林道整備事業	7,229
	松くい虫等防除事業	3,353
商工費	商工振興対策事業 (商工会補助ほか)	2,228
	観光事業 (観光協会補助、観光施設管理ほか)	5,227
土木費	道路維持管理事業 (市道維持補修ほか)	8,824
	道路新設改良事業 (五日市西中線、井尻西山団地線、周匝福田線ほか)	22,653
消防費	常備消防 (人件費除く)	5,559
	消防団	7,325
	各地区消防施設整備	2,044
教育費	適応指導教室運営事業	829
	学校施設耐震補強事業	18,871
	外国青年招致事業 (外国語指導助手)	2,245
	電算管理運営事業 (情報機器整備ほか)	3,961
	文化財保護事業 (備前国分寺跡保存整備事業、資料館運営事業ほか)	1,915
公債費	元利償還金	239,435

# 人権

## コラム

第36回

### 人権の尊重される社会の実現に向けて

一人一人が、人間らしく生きていく権利を持っています。一人一人が、幸せをめざす権利を持っています。

日本国憲法第十四条では「すべての国民は、法の下に平等であつて、人種、信条、性別、社会的身分又は門地により、政治的、経済的、社会的関係において、差別されない。」と規定され、法の下での平等を保障しています。

「自分の人権が守られているか」「ほかの人の人権が侵害されていないか」など、一人一人が身近なことから「人権」について考え、生活や活動の中でお互いを尊重しあい、さまざまな人権問題の解決に向けて主体的に取り組み、すべての人々がかけがいのない存在として尊重される社会を築きましょう。

### 人権侵害の原因となる「身元調査」などを拒否しましょう。

「聞き合わせ」や「身元調査」は差別を助長し、基本的人権の侵害の原因となります。しかし、残念ながら、今日でも、結婚や就職時に身元調査などが行われることがあります。言うまでもなく、婚姻は両性の合意

のみに基づいて行われるべきものであり、また、就職は本人の能力・適性によって採否が決定されるべきものです。差別につながる身元調査などを行わないとともに、これに応じないようにしましょう。

### 同和問題解決の妨げとなる「えせ同和行為」を排除しましょう。

同和問題を口実にして、高額な書籍などの購入強要や不当な金銭要求などを行う「えせ同和行為」の被害が後を絶ちません。

「えせ同和行為」は、差別意識の解消に向けたこれまでの教育や啓発の効果も覆し、同和問題解決の大きな障害要因となっており、断固排除しなければなりません。

このような不当な要求に対しては、最初から毅然とした対応で臨み、相手に付け入るすきを与えないことが肝要です。きつぱりと断りましょう。

### インターネット上の差別書き込みを根絶しましょう。

インターネット上の掲示板に匿名性を悪用して、ひぼう・中傷など無責任な書き込みがなされ、これにより差別が助長され、重大な人権侵害を引き起こしています。

差別書き込みは、人権を踏みにじるもので、決して許されるものではありません。

インターネットで発信された情報により、だれかが傷つけられたり、悲しんだりする場合があります。十分に考え、一人一人がモラルをわきまえ、差別書き込みを根絶していきましょう。

## 平成22年度 備前保健所東備支所相談事業

心の健康相談事業は備前保健所東備支所、または出張相談会場のいずれでも受けることができます。

実施場所	事業名	内容	開催日・受付時間
備前保健所 東備支所	特別健康相談 (要予約)	エイズ、クラミジア、梅毒、B型肝炎、C型肝炎に関する相談および採血	毎月 第2・4木曜日 9:30~11:30
	骨髄バンク登録 (要予約)	登録受付および採血	毎月 第2・4木曜日 9:30~11:30
	心の健康相談 (要予約)	うつ、認知症、アルコールなどの薬物依存ひきこもり、その他の心の健康などについての精神科医などによる相談	毎月 第2木曜日 13:30~14:30 毎月 第4水曜日 13:30~14:30
	子どもの発達支援相談 (要予約)	身体および精神面で経過観察を必要とする乳幼児の専門的な診察および相談	偶数月 第3金曜日 13:00~15:00
	病態別栄養相談 (要予約)	糖尿病、腎臓病、肝臓病などの食事療法の相談	随時実施 (予約時に相談日時を決めます)
	思春期の心の健康相談 (要予約)	思春期・青年期の心の健康および精神科医などによるひきこもりの相談	隔月 予約制 13:30~14:30
備前市備前 保健センター	心の健康相談 (要予約)	うつ、認知症、アルコールなどの薬物依存、ひきこもり、その他の心の健康などについての精神科医などによる相談	奇数月 第1火曜日 13:30~14:30

問い合わせ先 備前保健所東備支所：和気町和気487-2 ☎0869-92-5180 FAX0869-92-0100

備前市備前保健センター：備前市東片上126 ☎0869-64-1820

# 定員管理の状況

市職員の給与は、給与条例などの審議を通じ、また予算書や決算書で公表していますが、市民の皆さんに、より一層のご理解をいただくため、その状況についてお知らせします。

## 7. 一般行政職の職務分類別職員数の状況(平成21年4月1日現在)

主な職務内容	主事補	主事	係長	主幹
行政職給料表(一)	1級	2級	3級	4級
職員数	24人	17人	120人	34人
構成比	8.6%	6.1%	43.0%	12.2%
主な職務内容	課長補佐	課長	部長	計
行政職給料表(一)	5級	6級	7級	
職員数	34人	39人	11人	279人
構成比	12.2%	14.0%	3.9%	100.0%

## 8. 職員手当

### ① 期末・勤勉手当(平成21年4月1日現在)

支給割合		
区分	期末手当	勤勉手当
6月期	1.40月分	0.75月分
12月期	1.60月分	0.75月分
計	3.00月分	1.50月分
制度上の段階、職務の級などによる加算措置		有

### ② 時間外勤務手当(平成20年度決算)

支給総額	68,098千円
職員1人当たり平均支給年額	175千円

### ③ 退職手当(平成21年4月1日現在)

区分	自己都合	勧奨・定年
勤続20年	23.50月分	30.55月分
勤続25年	33.50月分	41.34月分
勤続35年	47.50月分	59.28月分
最高限度額	59.28月分	59.28月分
1人当たり平均支給額(平成20年度)		16,918千円

## 1. 人件費の状況(平成20年度普通会計決算)

住民基本台帳人口	歳出額(A)	人件費(B)	人件費率(B/A)	〈参考〉平成19年度の人件費率
(平成20年度末) 44,936人	千円 17,494,628	千円 4,153,436	23.7%	22.8%

※人件費には、議員、首長などの報酬、給料等が含まれています。

## 2. 職員給与費の状況(平成20年度普通会計決算)

職員数(A)	給与費				1人当たり給与費(B/A)
	給料	職員手当(期末・勤勉除)	期末・勤勉手当	計(B)	
478人	千円 1,766,142	千円 273,099	千円 741,646	千円 2,780,887	千円 5,818

※職員手当とは、扶養手当、通勤手当、時間外勤務手当、管理職手当などです。

## 3. 職員の平均給料月額および平均年齢の状況(平成21年4月1日現在)

区分	平均給料月額	平均年齢	
一般行政職	赤磐市	323,291円	43.1歳
	国	325,521円	41.5歳

## 4. 職員の初任給の状況(平成21年4月1日現在)

区分	赤磐市	国	
一般行政職	大学卒	172,200円	172,200円
	高校卒	140,100円	140,100円

## 5. 職員の経験年数別・学歴別平均給料月額の状況(平成21年4月1日現在)

区分	経験年数10年	経験年数15年	経験年数20年	
一般行政職	大学卒	245,475円	294,220円	332,340円
	高校卒	209,100円	249,950円	293,325円

## 6. 一般行政職の給与水準の状況(平成21年4月1日現在)

ラスパイレス指数	94.0
----------	------

※ラスパイレス指数とは、国家公務員の給与水準を100とした場合の地方公務員の給与水準を示す指数です。

# 市職員給与

## 9.特別職の報酬などの状況(平成21年4月1日現在)

区分	給料・報酬月額	※期末手当支給割合			
		6月期	12月期	計	
給料	市長	890,000円	1.6 月分	1.75 月分	3.35 月分
	副市長	700,000円			
報酬	議長	455,000円	1.6 月分	1.75 月分	3.35 月分
	副議長	380,000円			
	議員	350,000円			

※実支給割合は、市長、副市長の場合、上記率に140/100、を議長、副議長、議員の場合、115/100を乗じて得た割合となります。

## 10.定員(部門別職員数)の状況(各年4月1日現在)

区分	職員数(人)		対前年 増減数	主な増減理由
	平成 21年	平成 20年		
一般 行政	議会	5	5	
	総務	95	89	6 業務の増加
	税務	22	23	△1 事務の統廃合・縮小
	民生	60	65	△5 事務の統廃合・縮小
	衛生	43	46	△3 事務の統廃合・縮小
	労働			
	農水	24	25	△1 事務の広域処理化
	商工	2	2	
	土木	27	25	2 業務の増加
	小計	278	280	△2
教育	119	120	△1 業務内容の見直し	
消防	80	79	1 法令基準の充足	
公営 企業等	病院	43	41	2 業務の増加
	水道	15	16	△1 事務の統廃合・縮小
	下水道	15	18	△3 事務の統廃合・縮小
	その他	24	26	△2 事務の統廃合・縮小
	小計	97	101	△4
合計	574	580	△6	

※職員とは、一般職の職員をいい、退職者・派遣職員を含み臨時・非常勤職員を除きます。

※職種などの計上方法が異なるため、他表の職員数と差を生じる場合があります。

## ④特殊勤務手当(平成21年4月1日現在)

区分	全職種	
職員全体に占める手当支給職員の割合 (平成20年度)	20.2%	
支給対象職員1人当たり平均支給年額 (平成20年度決算)	204千円	
手当の種類(手当数)	10	
手当の名称	主な支給対象職員	主な支給対象業務
防疫等作業手当	防疫作業従事職員	感染症の防疫業務
ごみ処理手当	ごみ処理作業従事職員	ごみの処理業務
下水処理手当	下水処理作業従事職員	下水の処理業務
放射線業務手当	診療エックス線技師	放射線を照射する業務
医師業務手当	医師	医師の業務
検査業務手当	臨床検査技師	検査の業務
夜間看護業務手当	看護師・准看護師	深夜の看護等の業務
出動手当	消防職員	救急救助、火災等への出動業務
夜間通信勤務手当	消防職員	夜間の通信業務
高所作業手当	消防職員	高所での訓練、消防活動業務

## ⑤その他(平成21年4月1日現在)

	区分	月額
扶養手当	配偶者	13,000円
	配偶者以外の扶養者	6,500円、 (配偶者がいない場合 うち1人につき)11,000円
	満16歳の年度初めから満22歳の年度末までの子	5,000円加算 /1人につき
住居手当	持ち家(新築・購入等から5年)、借家などの区分により月額2,500円~27,000円	
通勤手当	交通機関利用職員	定期代の月額 (支給単位期間に基づく) 支給限度額55,000円
	交通用具利用職員	通勤距離区分により支給 月額2,400円~24,500円

# 市役所の

# 人事

赤磐市では、退職や併任の解除(三月三十一日付け)および職員の変更(四月一日付け)がありましたのでお知らせします。

全体で二百十九人と多数に及ぶため異動については課長級以上を掲載します。

## 四月一日付け

( )内は旧任

### ●異動(部長級)

- ◇中川 靖朗/議会事務局 事務局長(教育委員会教育総務課課長)
- ◇池本 耕治/総務部部長 (市民生活部部長)
- ◇石原 亨/企画財政部部長 (企画財政部財政課課長)
- ◇松本 清隆/市民生活部部長(保健福祉部部長兼保健福祉部社会福祉事務所所長)
- ◇坂本 操/市民生活部参与 市民病院・旧備作高等

学校活用担当(吉井支所支所長兼吉井支所健康福祉課課長事務取扱兼吉井支所吉井子育て支援センター長)

◇藤井 清人/市民生活部参与 環境施設整備担当(総務部総務課付参事備前広域環境施設組合へ派遣)

◇奥本 伸一/保健福祉部部長兼保健福祉部社会福祉事務所所長(保健福祉部社会福祉課課長兼保健福祉部山陽児童館館長)

◇内田 慶史/産業振興部参与 まちづくり・産業集積地担当(建設事業部部長)

◇鈴鹿 真一/建設事業部部長(建設事業部都市建設課課長)

◇田中 泰/赤坂支所支所長兼赤坂支所市民生活課課長事務取扱兼赤坂支所市民生活課赤坂環境センター所長事務取扱(赤坂支所支所長)

◇山田 長俊/熊山支所支所長兼熊山支所健康福祉課課長事務取扱(産業振興部農林課課長)

◇佐藤 浩介/吉井支所支所長兼吉井支所産業建設課課長事務取扱(吉井支所産業建設課課長)

◇平尾 博文/市立赤磐市民病院参与兼市立赤磐市民病院事務局病院長事務取扱兼市立赤磐市民病院

事務局庶務係係長事務取扱(議事事務局事務局長)

◇宮岡 秀樹/教育委員会教育次長(教育委員会スポーツ振興課課長兼教育委員会吉井B&G海洋センター所長)

### ●異動(課長級)

◇新本 和代/総務部秘書課課長(総務部秘書課課長兼総務部秘書課秘書係係長事務取扱)

◇石原 和幸/総務部桜が丘出張所所長兼総務部いきいき交流センター所長(総務部桜が丘出張所課長補佐兼総務部いきいき交流センター課長補佐)

◇岩本 武明/企画財政部企画課課長兼企画財政部行政改革推進室室長(総務部総務課課長補佐兼総務部総務課係係長事務取扱)

◇福内 正浩/企画財政部企画課参事兼企画財政部企画課情報政策係係長事務取扱(企画財政部企画課課長補佐兼企画財政部企画課情報政策係係長事務取扱)

◇岡本 衛典/企画財政部財政課課長(企画財政部企画課課長兼企画財政部行政改革推進室室長)

◇直原 平/保健福祉部社会福祉課課長兼保健福祉部山陽児童館館長(保健福祉部社会福祉課課長補佐兼保

健福祉部社会福祉課子育て支援係係長事務取扱)

◇奥田 吉男/産業振興部農林課課長(産業振興部農林課課長補佐)

◇杉能 秀雄/産業振興部農林課参事(建設事業部水道課課長補佐兼建設事業部水道課工務係係長事務取扱)

◇塩見 誠/産業振興部商工観光課課長兼産業振興部産業会館館長(産業振興部商工観光課課長兼産業振興部産業会館館長兼産業振興部企業立地推進室室長)

◇栖原 哲哉/産業振興部参事兼産業振興部企業立地推進室室長(産業振興部農林課参事兼産業振興部商工観光課参事)

◇田中 富夫/建設事業部都市建設課課長(熊山支所市民生活課課長)

◇岩本 良彦/建設事業部水道課課長(建設事業部水道課課長補佐兼建設事業部水道課工務係係長事務取扱)

◇大森 敏孝/建設事業部水道課課長(建設事業部水道課課長)

◇荒島 正弘/建設事業部水道課参事兼建設事業部水道課工務係係長事務取扱(建設事業部水道課参

事) ◇大上 直史/赤坂支所健康福祉課課長(熊山支所健康福祉課課長)

◇道満 潤子/赤坂支所石相保育園園長(赤坂支所輕部保育園園長補佐)

◇繁松 桂子/赤坂支所笹岡保育園園長(赤坂支所石相保育園園長補佐)

◇若林 毅/赤坂支所産業建設課参事兼赤坂支所産業建設課産業振興係係長事務取扱(赤坂支所産業建設課課長補佐兼赤坂支所産業建設課産業振興係係長事務取扱)

◇藤原 利一/熊山支所市民生活課課長(市立赤磐市民病院事務局病院長兼市立赤磐市民病院事務局庶務係係長事務取扱)

◇森 章/熊山支所産業建設課課長(赤坂支所市民生活課課長兼赤坂支所市民生活課赤坂環境センター所長)

◇徳光 哲也/吉井支所市民生活課課長兼吉井支所仁堀出張所所長(吉井支所市民生活課課長兼吉井支所仁堀出張所所長兼吉井支所市民生活課総務係係長事務取扱)

◇長田 忠芳/吉井支所健康福祉課課長兼吉井支所吉井子育て支援センター長



- ◇(教育委員会吉井公民館館長兼教育委員会吉井図書館館長兼教育委員会吉井生涯学習センター館長兼教育委員会吉井分室分室長)
- ◇井上 松吉／吉井支所産業建設課参事兼吉井支所産業建設課上下水道係係長事務取扱(教育委員会吉井B&G海洋センター参事)
- ◇梶尾 晶／教育委員会教育総務課課長(赤坂支所健康福祉課課長)
- ◇小林 利夫／教育委員会中央学校給食センター所長(教育委員会中央公民館館長)
- ◇黒田 靖之／教育委員会中央公民館館長(赤坂支所健康福祉課課長補佐兼赤坂支所健康福祉課福祉係係長事務取扱)
- ◇藤原 輝之／教育委員会赤坂公民館館長兼教育委員会笹岡公民館館長兼教育委員会赤坂図書館館長兼教育委員会赤坂分室分室長(教育委員会熊山公民館館長兼教育委員会熊山図書館館長兼教育委員会熊山分室分室長)
- ◇杉本 進／教育委員会熊山公民館館長兼教育委員会熊山図書館館長兼教育委員会熊山分室分室長(熊山支所産業建設課課長)
- ◇小坂 俊吾／教育委員会吉井公民館館長兼教育委

- 員会吉井図書館館長兼教育委員会吉井生涯学習センター館長兼教育委員会吉井分室分室長(教育委員会中央学校給食センター所長)
- ◇国定 信之／教育委員会スポーツ振興課課長(企画財政部企画課課長補佐兼企画財政部企画課企画係係長事務取扱)
- ◇奇峯 正二／教育委員会吉井B&G海洋センター所長(教育委員会吉井B&G海洋センター主幹)
- 岡山県からの派遣職員
- ◇小川 信／建設事業部都市建設課主幹兼建設事業部都市建設課都市計画係係長事務取扱
- ◇石原 順子／教育委員会学校教育課主幹
- ◇石原 英司／教育委員会スポーツ振興課主幹兼教育委員会スポーツ振興課企画推進係係長事務取扱
- 新規採用
- ◇辻 真理亜／総務部秘書課主事補
- ◇佐々木 香織／企画財政部税務課主事補
- ◇仲村 紀彦／市民生活部市民課主事補
- ◇原 征吾／市民生活部市民課主事補

- ◇大西 あゆみ／保健福祉部健康増進課保健師
- ◇竹原 俊一／保健福祉部介護保険課主事補
- ◇藤原 直子／保健福祉部社会福祉課主事補
- ◇井本 達也／保健福祉部社会福祉課主事補
- ◇橋本 二春／建設事業部都市建設課主事補
- ◇藤川 有沙／会計課主事補
- ◇柴田 沙織／赤坂支所石相保育園保育士
- ◇尾形 久美子／吉井支所健康福祉課保健師
- ◇森本 紗也佳／吉井支所周辺保育園保育士
- ◇土井 晶恵／吉井支所佐伯北保育園保育士
- ◇赤堀 麻衣／市立赤磐市民病院看護部看護助手
- ◇福島 弘子／教育委員会中央学校給食センター調理員
- ◇廣井 純子／教育委員会桜が丘学校給食センター調理員
- ◇杉谷 香織／教育委員会熊山学校給食センター調理員
- ◇藤田 浩之／消防本部消防総務課総務係消防士
- ◇富山 隆弘／消防本部消防総務課総務係消防士
- ◇中瀧 修祐／消防本部消防総務課総務係消防士
- ◇中島 健吾／消防本部消防総務課総務係消防士
- ◇内田 裕喜／消防署消防

係消防士

## 三月三十一日付け

### ●退職

- ◇宇野 泰臣(総務部部长)
- ◇藤原 延興(企画財政部部長)
- ◇藤原 洋文(教育委員会教育次長)
- ◇武本 修(熊山支所支所長)
- ◇東本 剛(建設事業部下水道課課長)
- ◇皿井 輝雄(総務部桜が丘出張所所長)
- ◇藤田 明正(教育委員会赤坂公民館館長)
- ◇藤原 かつ江(赤坂支所石相保育園園長)
- ◇間野 明子(赤坂支所笹岡保育園園長)
- ◇矢吹 勝子(企画財政部税務課課長補佐)
- ◇馬場 輝彦(市民生活部環境課課長補佐)
- ◇戸田 富美子(赤坂支所市民生活課課長補佐)
- ◇是松 美恵子(吉井支所産業建設課課長補佐)
- ◇内山 あつ子(教育委員会熊山公民館主幹)
- ◇逢坂 薫子(吉井支所市民生活課主幹)
- ◇内田 詩津子(吉井支所健康福祉課主幹)
- ◇今田 恵(吉井支所健康福

祉課保健師)

- ◇下山 藍(吉井支所市民生活課主事補)
- ◇近藤 弘子(教育委員会中央学校給食センター主任調理員)
- ◇小坂 ムツミ(教育委員会中央学校給食センター主任調理員)
- ◇佐々木 安子(赤坂支所石相保育園主任調理員)
- ◇石井 敏枝(赤坂支所産業建設課技術員)
- ◇藤井 智子(教育委員会中央学校給食センター調理員)
- ◇清野 秀子(教育委員会中央学校給食センター調理員)
- ◇小山 恵美子(市立赤磐市民病院看護部看護師長補佐)
- ◇花房 幸子(市立赤磐市民病院看護部主任看護師)
- ◇戸川 久美子(市立赤磐市民病院看護部准看護師)
- ◇藤原 みよ子(市立赤磐市民病院看護部准看護師)

### ●岡山県へ復帰

- ◇今東 敬典(建設事業部都市建設課主幹兼建設事業部都市建設課都市計画係係長事務取扱)
- ◇川上 慎治(教育委員会学校教育課主幹)

### ●赤磐市社会福祉協議会へ復帰

- ◇安永 正枝(赤坂支所健康福祉課主査)



# 暮るしのかりげ

平成22年  
5月

㊦=休日当番医(窓口受付9:00～17:00)(㊦は(社)赤磐医師会管内の岡山市東区瀬戸町地域の休日当番医です)  
当番医については4月9日現在のものです。受診される場合は、あらかじめ確認してください。(注)5月16日の赤磐医師会病院の当番日は原則として小児科診療のみとなります

Sunday 日	Monday 月	Tuesday 火	Wednesday 水	Thursday 木	Friday 金	Saturday 土
<p>★5月の税・保険料を期限内に納めましょう</p> <ul style="list-style-type: none"> <li>●固定資産税 …………… 1期</li> <li>●軽自動車税 …………… 全期</li> </ul> <p>5月31日まで</p>	<p>4/27</p> <ul style="list-style-type: none"> <li>●乳児健診 受付時間 2:45～13:15 (山陽保健センター)</li> <li>●胃がん検診(山陽地域)</li> </ul>	<p>4/28</p> <ul style="list-style-type: none"> <li>●胃がん検診(山陽地域)</li> <li>●絵本はともだち (5・12・19・26日も開催) 10:30～(中央公民館)</li> </ul>	<p>4/29</p> <ul style="list-style-type: none"> <li>●おはなしいき☆えほん といっしょ (5月6・13・20・27日も開催) 11:00～(吉井図書館)</li> </ul>	<p>4/30</p> <ul style="list-style-type: none"> <li>●消費生活相談 10:00～16:00 (本庁2階消費生活相談室)</li> <li>●胃がん検診(山陽地域)</li> </ul>	<p>1</p> <ul style="list-style-type: none"> <li>●英国庭園まつり 10:00～18:00(～5日まで)</li> <li>●星空講座無料観望会(土星) 19:00～22:00(電天文台)</li> <li>●ゾウさんのおはなしかい [8・22・29日も開催] 11:00～(赤坂図書館)</li> <li>●おはなしかい 10:30～(中央図書館) (8・15・22・29日も開催)</li> </ul>	
<p>2</p> <ul style="list-style-type: none"> <li>●こどもの読書週間おはなしかい 14:00～15:00(中央図書館)</li> </ul>	<p>3</p> <ul style="list-style-type: none"> <li>㊦山陽郷土資料館 ㊦マカット整形外科医院 ☎086-229-2611</li> <li>㊦米井医院 ☎954-0550</li> <li>㊦岡山東部脳神経外科東備クリニック ☎952-5252</li> </ul>	<p>4</p> <ul style="list-style-type: none"> <li>㊦山陽郷土資料館 ㊦三島内科医院 ☎955-5311</li> <li>㊦森医院 ☎957-2400</li> <li>㊦間阪内科医院 ☎952-1717</li> </ul>	<p>5</p> <ul style="list-style-type: none"> <li>●たんぽぽの会(19日も開催) 10:00～11:00 (赤坂公民館)</li> <li>㊦山陽郷土資料館 ㊦ひらた整形外科 ☎956-0700</li> <li>㊦戸川クリニック ☎957-3057</li> <li>㊦若藤胃腸科外科歯科クリニック ☎952-1166</li> </ul>	<p>6</p> <ul style="list-style-type: none"> <li>●消費生活相談 10:00～16:00 (本庁2階消費生活相談室)</li> <li>●胃がん検診(山陽地域)</li> </ul>	<p>7</p> <ul style="list-style-type: none"> <li>●胃がん検診(吉井地域)</li> <li>●行政相談 10:00～12:00 (熊山支所2階第1会議室)</li> </ul>	<p>8</p> <ul style="list-style-type: none"> <li>●おはなし会 11:00～(吉井図書館)</li> </ul>
<p>9</p> <ul style="list-style-type: none"> <li>㊦あかいわファミリークリニック ☎955-9251</li> <li>㊦道満医院 ☎957-2111</li> <li>㊦吉井外科医院 ☎952-3331</li> </ul>	<p>10</p> <ul style="list-style-type: none"> <li>●交通安全日</li> <li>●消費生活相談 10:00～16:00 (本庁2階消費生活相談室)</li> <li>●胃がん検診 (山陽・吉井地域)</li> </ul>	<p>11</p> <ul style="list-style-type: none"> <li>●胃がん検診(山陽地域)</li> <li>●1歳6カ月児健診 受付時間 2:45～13:15 (山陽保健センター)</li> </ul>	<p>12</p> <ul style="list-style-type: none"> <li>●胃がん検診(山陽地域)</li> <li>●無料法律相談(要予約) 13:00～16:00 (産業会館2階ふさと交流室)</li> <li>●なかよしタイム 10:00～12:00(熊山図書館)</li> <li>●ちいさなおはなしかい (26日も開催) 11:00～12:00(赤坂図書館)</li> <li>㊦桜が丘いきいき交流センター</li> </ul>	<p>13</p> <ul style="list-style-type: none"> <li>●胃がん検診(山陽地域)</li> <li>●消費生活相談 10:00～16:00 (本庁2階消費生活相談室)</li> <li>●1歳6カ月児健診 受付時間 2:45～13:00 (吉井保健センター)</li> <li>●3歳児健診 受付時間 13:00～13:15 (吉井保健センター)</li> <li>●年金相談 10:00～15:00 (産業会館2階ふさと交流室)</li> </ul>	<p>14</p> <ul style="list-style-type: none"> <li>●犯罪ゼロの日</li> <li>●胃がん検診(吉井地域)</li> <li>●育児相談 受付時間 9:45～10:30 (山陽保健センター)</li> </ul>	<p>15</p> <ul style="list-style-type: none"> <li>●おはなしのおへや 11:00～(熊山図書館)</li> <li>●きらり☆あたー:こども版 14:00～(中央図書館)</li> </ul>

このページは外として利用ください。

<p>16 ●民話の寺小屋 14:00～(中央図書館)</p> <p>●赤磐医師会病院(小児科診療) ☎955-6688 ☎955-9720</p> <p>●長島病院 ☎952-1355</p>	<p>17 ●消費生活相談 10:00～16:00 (本庁2階消費生活相談室)</p> <p>●胃がん検診(山陽地域)</p> <p>☒山陽郷土資料館</p>	<p>18 ●胃がん検診(山陽地域)</p> <p>●3歳児健診 受付時間12:45～13:15 (山陽保健センター)</p>	<p>19 ●胃がん検診(吉井地域)</p> <p>●2歳6カ月児歯科健診 受付時間12:45～13:15 (山陽保健センター)</p> <p>●なやみごと(人種)・行政相談 13:00～16:00 (産業会館2階ふるさと交流室)</p> <p>●行政相談 13:00～15:00 (赤坂健康管理センター)</p> <p>●無料法律相談(要予約) 10:00～15:00 なやみごと(人種)・行政相談 13:00～15:00 (吉井会館)</p> <p>☒桜が丘いきいき交流センター</p>	<p>20 ●消費生活相談 10:00～16:00 (本庁2階消費生活相談室)</p>	<p>21 ●胃がん検診(吉井地域)</p> <p>●熊山支所育児相談 受付時間10:00～11:00 (熊山保健福祉総合センター)</p>	<p>22 ●おはなし会 11:00～(吉井図書館)</p> <p>●おはなしたまてばて 14:00～15:00 (くまやまふれあいセンター)</p> <p>●お笑い赤坂亭定期寄席 19:00～20:00 (お笑い赤坂亭)</p>
<p>23 ●定期救急講習会 9:00～12:00 (赤磐市消防署東出張所会議室)</p> <p>●あまの耳鼻咽喉科医院 ☎955-8191</p> <p>●佐伯北診療所 ☎954-2032</p> <p>●栗井内科医院 ☎953-0617</p>	<p>24 ●消費生活相談 10:00～16:00 (本庁2階消費生活相談室)</p> <p>●胃がん検診(山陽・吉井地域)</p> <p>☒山陽郷土資料館</p>	<p>25 ●交通安全日</p> <p>●乳児健診 受付時間12:45～13:15 (山陽保健センター)</p> <p>●胃がん検診 (赤坂・熊山地域)</p>	<p>26 ●胃がん検診 (赤坂・熊山地域)</p>	<p>27 ●消費生活相談 10:00～16:00 (本庁2階消費生活相談室)</p> <p>●胃がん検診(吉井地域)</p>	<p>28 ●胃がん検診 (熊山・吉井地域)</p>	<p>29</p>
<p>30 ●うその内科小児科医院 ☎956-0505</p> <p>●森医院 ☎957-2400</p> <p>●近藤内科医院 ☎953-1610</p>	<p>31 ●胃がん検診(熊山地域)</p> <p>●消費生活相談 10:00～16:00 (本庁2階消費生活相談室)</p> <p>☒山陽郷土資料館</p>					

# スポーツ施設月間スケジュール

○屋内プール一般開放 ●屋内プール一般開放・水中健康教室 ★トレーニングルーム初心者講習

5月	1	2	3	4	5	6	7	8	9	10	11	12	13	14	15	16	17	18	19	20	21	22	23	24	25	26	27	28	29	30	31
	土	日	月	火	水	木	金	土	日	月	火	水	木	金	土	日	月	火	水	木	金	土	日	月	火	水	木	金	土	日	月
トレーニングルーム 初心者講習実施日							★		★				★							★		★					★				
山陽ふれあい公園 海浜センター						休館日			休館日				●				休館日							休館日				●			休館日
山陽ふれあい公園						休館日			休館日								休館日							休館日							休館日
吉井海浜センター						休館日			休館日								休館日							休館日							休館日
18:30～20:30						○			○							○								○							○
14:00～16:00						○			○							○								○							○
10:00～12:00						○			○							○								○							○

## ■山陽ふれあい公園(☎955-4432)

<開園時間>  
9:00～21:00(日曜日・祝日は17:00まで)  
※トレーニングルームは、開園時間内であっても利用できません。  
(利用料金)  
○ゾール 高校生以上...400円/中学生以下...200円 ○トレーニングルーム...300円  
※トレーニングルームのご利用は高校生以上で初心者講習修了者に限りです。初心者講習は★印に行っています。電話予約が必要です。受講料400円/再受講料300円。日曜日14:00～、金曜日18:30～

## ■吉井B&G海洋センター(☎954-2323)

<開園時間>  
9:00～21:00(日曜日・祝日は17:00まで)  
※トレーニングルームは、開園時間内であっても利用できません。  
(利用料金)  
○ゾール 高校生以上...100円/中学生以下...50円  
○トレーニングルーム...100円  
※トレーニングルームのご利用は高校生以上です。

## ■施設紹介 ふれあい公園 冒険の森・ちびっこ広場

遊具のあるスペース。  
ながーいローラーすべり台、砂場  
とすべり台、砂場の総合遊具、スダリ  
ソウ遊具、コソクローフトンネルがあ  
り、受生広場と共に自由に無料でご  
利用いただけます。  
お天気のいい日には、ぜひお弁当  
を持ってください。

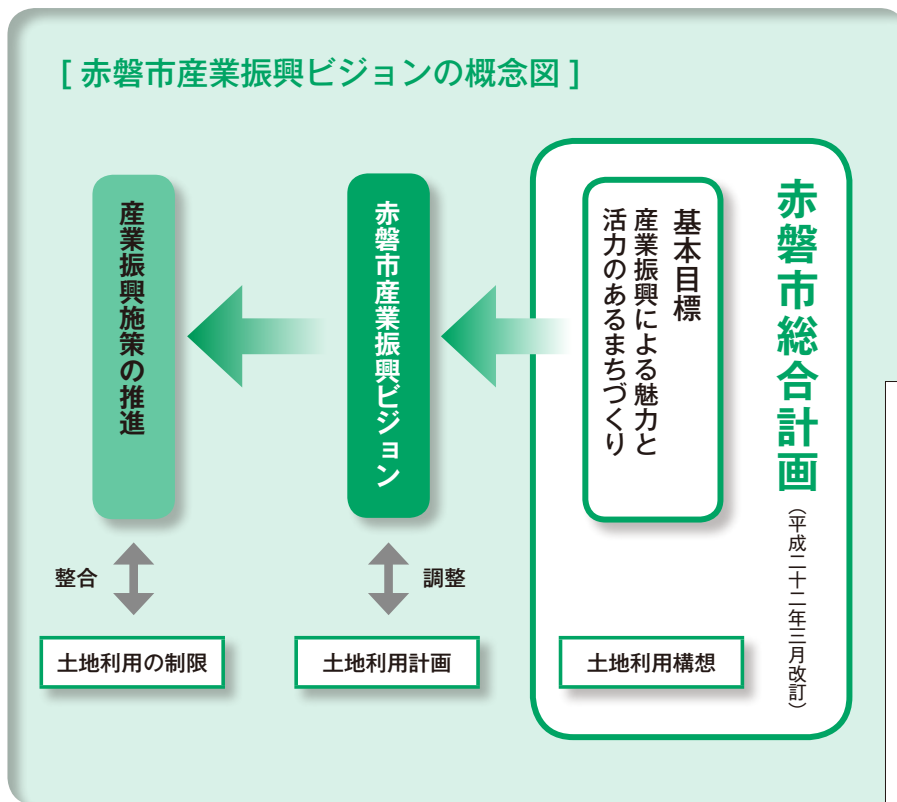


# ビジョンを策定

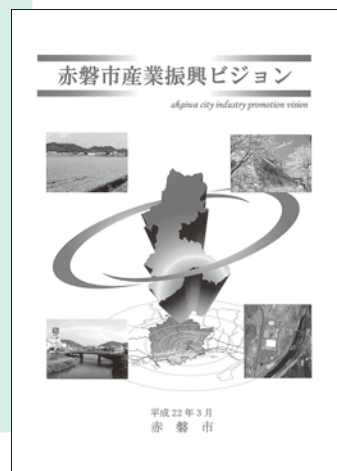
創造を目指して～

問い合わせ先 ● 本庁商工観光課 ☎955-6175

[ 赤磐市産業振興ビジョンの概念図 ]



赤磐市では、近年の産業を取り巻く社会環境の変化を踏まえ、地域の資源や特性を生かした独自性のある産業振興を展開していくため、将来に向けた中長期的な産業振興の方向性を明らかに示すための赤磐市産業振興ビジョンを策定しました。



## ◆ 産業振興ビジョン位置づけ

このビジョンは、赤磐市総合計画に基づき、その基本目標に掲げる『産業振興による魅力と活力のあるまちづくり』を推進するための運用指針（ガイドライン）として位置づけられます。

## ◆ 産業振興ビジョンの役割

このビジョンは、赤磐市の産業振興に関する将来目標およびその達成のための基本戦略、施策の方向性と主要推進事項、重点プロジェクトなどを具体的に定め、戦略的な産業振興の展開を図ることにより、赤磐市の産業の増進と地域経済の健全な発展に資する役割を有します。

## ◆ 産業振興の将来目標、基本戦略と産業振興施策

赤磐市総合計画の基本目標『産業振興による魅力と活力のあるまちづくり』に即して、活力ある産業都市の創造を目指すため、おおむね二十年後を展望した産業振興の将来目標を次のように定め、赤磐市の産業の増進と地域経済の健全な発展を図ります。

# 赤磐市産業振興

## ～活力ある産業都市の

赤磐市産業振興ビジョンは、本庁商工観光課 支所産業建設課、市ホームページでご覧いただけます。

### 将来目標Ⅰ

#### 次世代へ誇れる持続可能な産業構造の確立

社会経済情勢の変化に対して柔軟性のある産業構造への転換と良質な生活環境を築く産業振興施策の推進を図り、次世代へ誇れる持続可能な産業構造の確立を目指します。

### ■基本戦略Ⅰ-①

#### 地場産業の経営革新による地域経済活力の向上

- 営農環境の改善
- 農林産物の生産振興と農地の高度利用
- 中小企業支援制度の普及啓発
- “御用聞き”体制の整備

### ■基本戦略Ⅰ-②

#### 市民に親しまれる地域密着型産業の充実化

- にぎわいある商業ゾーンの形成
- 農林業を通じた生産者と消費者の交流
- 職住近接型土地利用の適正化
- 地域を象徴する伝統産業の継承

### 将来目標Ⅱ

#### グローバル社会に対応した産業基盤の整備

地域のポテンシャルを最大限に発揮しつつ、人・もの・情報の交流の促進により、市内産業の競争力を高め、グローバル社会に対応した産業基盤の整備を図ります。

### ■基本戦略Ⅱ-①

#### 広域交通網を活かした流通拠点機能の強化

- 流通を核とした産業集積化の推進
- 物流関連施設の機能的な整備
- 地域流通サイクルの効率化
- 流通需要拡大を担う企業などの誘致

### ■基本戦略Ⅱ-②

#### 情報発信による赤磐ブランドの知名度アップ

- ICTを駆使した地域情報の発信
- 地産地消活動の推進
- 高付加価値商品の販路拡大
- 新規ブランドの開発支援

### 将来目標Ⅲ

#### 時代をリードする新産業の開拓

連携をキーワードとして、各業種に蓄積されたノウハウを効果的に結び付けることにより、経営基盤の安定化を図るとともに、地域産業の将来を担った意欲ある起業家や企業体の能動的な取り組みを支援するなど、時代をリードする新産業の開拓を後押しします。

### ■基本戦略Ⅲ-①

#### 新たな連携の仕組みづくり

- 農商工一体型企業の経営の導入
- 農林業振興に資する企業などの誘致
- 地域資源をつなぐ回遊観光づくり
- 産学官連携ネットワークの構築

### ■基本戦略Ⅲ-②

#### 先導的な産業モデルの発掘と育成

- 多彩な産業人材の育成と能力開発
- 赤磐版産業クラスターの推進
- ベンチャー企業などの創業支援
- コミュニティビジネスの育成

★講座の受け付けは、各館とも午前9時からで、すべて先着順です。  
★定員のあるものは、定員になり次第締め切ります。

# 公民館の行こう

■申し込み／5月10日(月)～

## 熊山公民館主催講座

☎ 熊山公民館 (松木 623 ☎ 995-1360)

### ★ナイスミディ講座

アロマテラピーをベースに体に優しい生活を始めてみませんか。ハンドマッサージの講習も行います。

■日 時

① 5月20日(木) 10:00～12:00

「バラの化粧水作り」

バラの化粧水はどんな肌質にも合います。

② 6月10日(木) 10:00～12:00

「天然素材で作る歯磨き粉作り」

■定員／15人 ■対象／一般

■参加費／1回500円～(材料代)

■申し込み／5月7日(金)～

■その他／どちらか一方だけ参加可

### ★園芸講座～ガーデニングに関するQ&A～

バラが咲く時期、英国庭園を散策しながらガーデニングに関する知識を深めましょう。

■日 時／5月28日(金) 10:00～11:30

■場 所／熊山英国庭園

■講 師／熊山英国庭園ヘッドガーデナー  
武本 高三

■定員／20人 ■対象／一般

■参加費／無料

■申し込み／5月7日(金)～

### ★ドキドキ講座『自然観察会～溪谷の動植物』

生き物が大好きな子集まれ！観察会参加者にカブトムシ幼虫プレゼント！飼育アドバイスもあるよ。夏休みの自由研究の題材に！

■日 時／5月23日(日) 9:00～11:00  
(雨天中止)

■場 所／大谷溪谷(赤磐市西中)

■定員／30人

■参加費／無料

■申し込み／開催日の前日まで

■その他／双眼鏡をお持ちの人は持参してください。

## 高月公民館主催講座

☎ 高月公民館 (穂崎 848-1 ☎ 086-229-9777)

### ★遊びのボランティア養成講座『マジック入門』

簡単なマジックを覚え、家庭や職場、地域で披露し、皆さんを楽しませてあげましょう。

■日 時／6月5・12・19・26日いずれも(土)  
10:00～12:00

■講 師／池上 尚見(津山奇術同好会会長・岡山県奇術連合理事)

■定員／15人

■参加費／500円(全4回分・材料代含む)

■申し込み／5月7日(金)～

## 西山公民館主催講座

☎ 西山公民館 (西中 220-1 ☎ 955-0777)

### ★シュークリームづくり教室

手軽にできるシュークリームを楽しく作ってみませんか。

■日 時／5月15日(土) 9:00～12:00

■講 師／阿部 千枝子

■定員／16人 ■対象／中学生～

■参加費／300円

■申し込み／5月1日(土)～

## 山陽公民館主催講座

☎ 山陽公民館 (山陽 1-10 ☎ 955-9777)

### ★ドキドキ自然観察

県北に生えている山野草に親しみ、初夏の山歩きを満喫しよう。

■日 時／5月25日(火) 8:30～17:30

■場 所／真庭郡新庄村旧出雲街道

■講 師／楠原 良三

■定員／20人(先着順・1人1申し込みに限ります)

■参加費／500円

■申し込み／5月11日(火)～(電話不可)

### ★プランターで野菜を作ってみよう

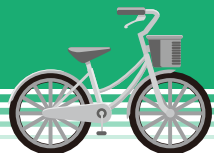
プランターを使って夏野菜を作ってみよう。

■日 時／5月22日(土)・9月11日(土)  
13:30～15:00

■講 師／藤原 靖

■定員／16人

■参加費／500円[2回分]



バラの化粧水はどんな肌質にも合います

- ② 6月22日(火) 10:00～12:00  
「アロマオイルでハンドマッサージ」
- ③ 11月24日(水)〈予定〉10:00～13:00  
「天然酵母を使ったピザ作りと温かいスープ作り」  
講師：はなまるパン/石村 小百合
- ④ 12月7日(火) 10:00～12:00  
「バスフィズ作り」

※①②④の講師は、  
アロマセラピー楽庵代表/佐野 純子

- 定員/20人
- 参加費/1,000円（その他材料代など実費負担）
- 申し込み/5月6日(木)～

### ★ヘルシー料理講座

お家でも作ってみてね♪

- 日時
- ① 6月24日(木) 10:00～12:00  
「米粉を使った料理」  
講師：管理栄養士/榎崎 玲子
- ② 12月2日(木) 10:00～14:00  
「そば打ち体験をしよう」 予定
- 定員/20人
- 参加費/500円 [2回分]（その他材料代など実費負担）
- 申し込み/5月6日(木)～

### ★寿学級

老後を楽しく過ごしていくための講座を提案します。

- 日時
- ① 6月30日(水) 10:00～11:30  
講演「クスリの本質について」
- ② 7月8日(木) 10:00～11:30  
講演「副作用に関連したクスリとの付き合い方」  
※①②とも講師は、岡山県薬剤師会
- ③ 7月28日(水) 14:00～15:30  
講演「岡山弁の魅力堪能」  
講師：雑誌オセロ編集顧問/青山 融
- ④ 9月9日(木) 予定  
「リコーダー」コンサート♪  
出演：リコーダーユニット「笛娘」
- 対象/高齢者および一般
- 参加費/500円（年間）
- 申し込み/5月6日(木)～5月31日(月)

## 吉井公民館主催講座

☎ 吉井公民館（周匝 136-1 ☎ 954-1379）

### ★竜天文台『少年少女天文教室』

大学天文部のお兄さん、お姉さんと一緒に宇宙のことを学ぼう

- 日時
- ① 5月26日(水) 19:00～21:00  
「実習：天体望遠鏡を使ってみよう」
- ② 7月27日(火) 19:00～28日(水) 9:00  
「合宿：流れ星を見よう」
- ③ 10月13日(水) 19:00～21:00  
「星座をさがそう」
- ④ 12月8日(水) 19:00～21:00  
「12月21日の皆既月食を見よう」
- ⑤ 2月13日(日) 10:00～12:00  
「昼間の星を見よう」または「太陽観測」

- 定員/20人程度
- 対象/小学1～6年生・中学生・親子  
※小学3年生以下は保護者同伴
- 参加費/年間1,000円（資料代）
- 申し込み/5月6日(木)～

### ★ハッピーライフ講座

人生を楽しく美しく生きるための講座です。皆さん一緒に学びましょう。

- 日時
- ① 5月21日(金) 10:00～11:00  
「バラの咲く熊山英国庭園で  
ガーデニングや植物について学ぼう」  
講師：英国庭園ヘッドガーデナー/武本 高三
- ② 6月29日(火) 9:30～12:00  
「藍染でオリジナルハンカチを作ろう」
- ③ 7月2日(金) 10:00～11:30  
「民族衣装を着て異国の文化を学ぼう」  
講師：藤井 美智恵
- ④ 「片付け収納講座」企画中
- 定員/20人
- 参加費/1,000円 [年間]（その他材料代など実費負担）
- 申し込み/5月6日(木)～

### ★女性サークル『With』

素敵で輝く女性をめざします♪

- 日時
- ① 5月18日(火) 10:00～12:00  
「バラの化粧水作り」

## 全国大会出場〈敬称略〉

※全国大会出場のご紹介は、本人の申し出により掲載しています。

平成二十一年度  
 全国高等学校総合体育大会  
 第五十九回全国高等学校  
 スケート競技・アイスホッケー  
 競技選手権大会（北海道）  
 ○岡山学芸館高等学校三年  
 岩川菜摘末（西中）



高松宮記念杯全日本実業団バスケットボール選手権大会（長崎県）  
 ○ナカシマプロペラ  
 杉本智広（山陽三）

## 二〇二〇全日本

綱引選手権大会（東京都）  
 ○福浜レディース  
 小泉 寿枝（山陽五）

## 大会結果

### 第八回赤磐市射撃大会

三月二十一日（日）、備前射撃場で赤磐市射撃大会が開かれました。この大会は、射撃技術の向上と銃器の安全技術の訓練を目的に実施されたものです。当日の結果は次のとおりです。

- 〔敬称略〕
- 優勝／藤原輝雄（尾谷）
  - 準優勝／山本勝敏（岩田）
  - 第三位／松田典章（可真上）
  - 第四位／逢坂勝治（由津里）
  - 第五位／筒井泰治（尾谷）
  - 第六位／福安秀雄（桜が丘西三）
  - 第七位／草薙 顕（東窪田）
  - 第八位／本徳丈彦（沼田）
  - 第九位／白石 求（可真上）
  - 第十位／本並宜男（山陽八）

## 募集

### 山陽ソフトテニス

会員を募集しています。初心者も大歓迎。

【期間・練習日】  
 四月一日～三月三十一日  
 毎週日・月・木・土  
 通常午後（自由参加）  
 【対象】赤磐市在住在勤

## 【会費】

継続／四千元  
 新規／四千五百円

【場所】山陽弥生公園テニスコート

【受付】練習日にコートで

【問い合わせ先】事務局 田中

昼／☎(955)2395  
 夜／☎(955)0066

### 第六回赤磐市体育協会長杯バドミントン大会

【日 時】五月三十日（日）

午前九時受付  
 九時三十分試合開始

【場 所】山陽ふれあい公園

【種目およびクラス】ダブルス個人戦

男子A級、男子B級  
 女子A級、女子B級  
 男子C級  
 男子D級（初心者）

※過去の出場で一位のペアは、上位クラスへエントリーしてください

※参加人数によっては、オープン形式になることがあります

【大会形式】

①小ブロックによる予選リーグ戦②各ブロックの上位ペアによる決勝トーナメント戦を行います。

【参加費】

①赤磐市バドミントン協会登録チーム／一人五百円

②赤磐市在住在勤／一人五百円

## 【お知らせ】

③赤磐市外在住在勤／一人千五百円  
 ※①～③の中学生以下は半額とする

【申込締め切り日】五月十四日（金）午後五時

【その他】

混合ダブルスは男子ダブルスに含める。ただし、男子C・D級は混合ダブルス可。

【問い合わせ・申し込み先】赤磐市バドミントン協会 福田

☎／FAX(955)5797

## プールアルバイト募集！

山陽ふれあい公園屋内プールアルバイトを募集します。楽しく明るい職場です。一緒に働いてみませんか！

詳しくは、スポーツ振興課までお問い合わせください。

【申込締め切り日】五月十八日（火）

【応募資格】元気で明るい人（高校生は不可）

【問い合わせ先】赤磐市スポーツ振興課

☎(955)4432

## ビート板無料貸し出しします

四月から山陽ふれあい公園屋内プールでビート板の無料貸し出しを行っています。ぜひご利用ください。

## 水中健康教室を開催します！

昨年大好評だった水中健康教室を今年も開催します。市民の皆さんの健康維持増進、水中での運動に親しんでいただくことを目的に行います。インストラクターの指導により、毎回楽しく運動できます。腰痛改善や脂肪燃焼サーキットなど内容も充実しています。どなたでも参加できます。ぜひお越しください。



【期 間】五月～六月・十月～三月

【開催日時】第二・四木曜日 午後時十五分～三時四十五分（九十分）

【場 所】山陽ふれあい公園屋内プール

【定 員】毎回先着二十人（ただし、内容により三十人）

【受講料】無料（プール入場料が必要で

す。当日券大人四百円）

【受講方法】当日プール受付でお申し込み

ください。

【問い合わせ先】スポーツ振興課

☎(955)4432



みんなで元気 赤磐市

# チャレンジデー

5月26日(水)は、15分以上の運動をして、みんなで健康への一歩を踏み出そう！

## 市内共通のイベント

### ○開始宣言&ラジオ体操

午前八時～八時二十分

本庁玄関前駐車場・各支所玄関前

### ○岡山シーガルズの市内巡回

ストレッチ教室

午前十時～午後八時

吉井武道館～赤坂体育センター

～熊山ふれあいセンター～桜が丘

いきいき交流センター～山陽ふれ

あい公園

### ○ニュースポーツで遊ぼう

(ランキングに挑戦)

午後六時～八時

山陽ふれあい公園

### ○終了宣言

## だれでも参加できる六つのステップ

- ① チャレンジデーが開催されることを、みんなの話題にしよう
- ② 地域や職場などで、どんな運動の機会があるか知ろう
- ③ 五月二十三日(日)の新聞折り込みチラシまたは市ホームページで、直前の情報をチェック
- ④ 五月二十六日(水)はみんなで十五分以上の運動をしてチャレンジデーに参加しよう
- ⑤ 集計本部に参加したことを報告しよう(団体やイベントに参加したら会場の受付へ)
- ⑥ せっかかく行った運動です。無理せず、これからも続けよう

チャレンジデーに参加するために下記の体育施設、公民館などを使用する場合、使用料が無料になります。合言葉は「チャレンジデーに参加します」。詳しくは各施設の使用予約の際にご確認ください。

山陽ふれあい公園(総合体育館)	午前九時～午後九時
山陽ふれあい公園(屋内プール)	午後一時～四時
山陽ふれあい公園(トレーニングルーム)	午後六時三十分～八時三十分
山陽ふれあい公園(多目的広場)	午前九時～午後九時
グラウンドゴルフ場	午前八時三十分～午後八時三十分
桜が丘野球場	午前八時～午後九時
桜が丘運動場	午前八時～午後七時
桜が丘テニスコート	午前八時～午後七時
西山グラウンド	午前八時～午後七時
赤坂ファミリア公園多目的広場	午前七時～午後九時
赤坂ファミリア公園テニスコート	午前七時～午後九時
赤坂ファミリア公園ふれあい広場	午前八時～午後七時
赤坂体育センター	午前八時～午後九時
熊山運動公園野球場	午前八時～午後七時
熊山運動公園多目的広場	午前九時～午後九時
熊山運動公園テニスコート	午前九時～午後九時
熊山武道館	午前八時～午後九時
吉井B&G海洋センター(体育館)	午前九時～午後九時
吉井B&G海洋センター(屋内プール)	午後一時～四時
吉井グラウンド	午後六時三十分～八時三十分
草生多目的広場	午前八時～午後九時
草生テニスコート	午前八時～午後七時
仁堀中テニスコート	午前九時～午後九時
仁堀中多目的広場	午前九時～午後九時
吉井武道館	午前八時～午後七時
各公民館※	午前九時～午後九時
桜が丘いきいき交流センター※	午前九時～午後九時

※水曜休館の公民館・いきいき交流センターは午後8時までの臨時開館です。

- 基本の会場使用料のみ無料で、貸出物品などは有料です。
- 年間利用券などの当日分払い戻しはしません。
- 初心者講習受講者・会員登録者のみなどの制限は通常どおりです。



実行委員会では、まだまだ準備を拡大しています。開催直前のチラシや市ホームページで、集計本部の連絡先や報告方法などを確認してください。

# 情報BOX

情報ボックス内でお知らせする市役所関係の電話番号は下記のとおりです。

- ◎電話番号一覧
- [本庁代表] ☎955- 1111
- 税務課市民税係 ☎955- 0951
- 市民課国保年金係 ☎955- 1113
- 市民課人権・男女共同参画係 ☎955- 1114
- 協働推進室 ☎955- 4783
- 健康増進課 ☎955-1117
- 社会福祉課 ☎955- 1115
- 水道課工務係 ☎955-2744
- 下水道課管理係 ☎955-2942
- [赤坂支所代表] ☎957- 2222
- 市民生活課 ☎957- 4821
- 健康福祉課 ☎957- 4822
- [熊山支所代表] ☎995- 1211
- 市民生活課 ☎995- 1214
- 健康福祉課 ☎995- 1293
- 産業建設課 ☎995- 1217
- [吉井支所代表] ☎954- 1111
- 市民生活課 ☎954- 1183
- 健康福祉課 ☎954- 1374
- [教育委員会]
- 吉井公民館 ☎954- 1379
- [消防本部代表] ☎955- 2244
- 警防課救急係 ☎955- 2254

## 健康福祉

### 新型インフルエンザ ワクチン助成について

新型インフルエンザワクチンの接種助成期間が延長されました。昨年度新型インフルエンザの予防接種を受けていない人が対象です。

助成対象者は昨年度と同じです。接種後に①予防接種済証②領収証③口座番号のわかるもの④印鑑を持って払い戻しの申請をしてください。

なお、助成券は使用できませんのでご注意ください。

### 問い合わせ先

- 本庁健康増進課
- 各支所健康福祉課

### 不妊治療助成事業のお知らせ

不妊症のため、子どもを持つことができない夫婦に対し、不妊治療のうち治療費が高額である体外受精や顕微授精（特定不妊治療）について、経済的な負担の軽減を図るため、県の助成制度に上乗せして医療費の一部を助成します。

なお、四月受診分から該当になります。

### 対象者

岡山県不妊治療支援事業の助成が決定された人で、次の条件に該当する人

- 申請日に、市に一年以上住所を有する夫婦であること。
- 申請日に対象者および世帯員に市税および国民健康保険税の滞納がないこと。

- 申請日に対象者および世帯員に市税および国民健康保険税の滞納がないこと。

### 助成内容

- 助成金の額：医療保険適用外医療費の二分の一以内で、一回当たり十万円が限度額となります。
- 助成回数：一年度当たり二回を限度とし、ほかの自治体で助成されたものを通じて通算五力年度までとなります。

申請に必要な書類は窓口にありますので、申請やご不明な点はお問い合わせください。

### 問い合わせ先

- 本庁健康増進課
- 各支所健康福祉課

### 赤十字活動資金にご協力をお願いします！

「赤十字社員増強運動月間」が今年も五月を中心として、全国的に行われます。

### 日本赤十字社は、地震や台風、水害で被災された皆さんの救援や救護活動をはじめ、医療、献血、看護師養成、福祉など幅広い分野で活動しています。

これらの活動は皆さんからの社資や寄付金のほか、多くのボランティアのあたたかい奉仕によって支えられています。皆さんのご家庭に町内会の役員の方が訪問しましたら、社員加入へのご協力をお願いします。

これらのご協力は皆さんからの社資や寄付金のほか、多くのボランティアのあたたかい奉仕によって支えられています。皆さんのご家庭に町内会の役員の方が訪問しましたら、社員加入へのご協力をお願いします。

### 問い合わせ先

- 本庁社会福祉課
- 各支所健康福祉課

## 国保・年金

### 届け出はお済みですか？

### 国民健康保険

### ◇職場を退職したとき

職場の健康保険の資格がなくなった場合は、次の①～③のいずれかを選びます。

- ① 今までの健康保険を任意継続する。
- ② 家族の健康保険の被扶養者になる。
- ③ 国民健康保険に加入する

※国民健康保険に加入する場合は健康保険資格喪失証明書、印鑑などが必要で、加入される人により必要な書類が異なりますので、お問い合わせ下さい。

### ◇就職したとき

就職して職場の健康保険に加入したり、その被扶養者になったりした場合は、国民健康保険をやめる届け出が必要です。

※届け出には、職場の健康保険証、国民健康保険証、印鑑が必要です。

職場の健康保険の加入日以降に国民健康保険証を使用して医療機関を受診した場合、国保で負担した医療費を返還していただくことがありますので、ご注意ください。

### 問い合わせ先

- 本庁市民課国保年金係
- 各支所市民生活課

### 年金相談

日時 五月十三日(木)

午前10時～正午  
午後一時～三時

### 場所

産業会館ふろさと交流室

### 相談員

岡山東年金事務所  
年金専門官

### 問い合わせ先

- 本庁市民課国保年金係



## 相談

※市内いずれの場所でも各相談は受けられます。  
※相談は無料で秘密は堅く守られます。

日時	相談内容	場所	問い合わせ先
5月6日(木)、10日(月)、13日(木)、17日(月)、20日(木)、24日(月)、27日(木)、31日(月) 午前10時～午後4時	【消費生活】	本庁2階 消費生活相談室	本庁協働推進室
5月7日(金) 午前10時～正午	【行政】	熊山支所2階 第1会議室	熊山支所 市民生活課
5月12日(水) 午後1時～4時	【無料法律】※要予約 岡山弁護士会所属弁護士 奥田哲也・賀川進太郎	山陽産業会館 2階ふろさと交流室	本庁市民課 人権・男女共同参画係
5月19日(水) 午後1時～4時	【なやみごと(人権)】 【行政】	山陽産業会館 2階ふろさと交流室	【なやみごと(人権)】 本庁市民課 人権・男女共同参画係 【行政】 本庁協働推進室
5月19日(水) 午後1時～3時	【行政】	赤坂健康管理 センター	赤坂支所 市民生活課
5月19日(水) 午前10時～午後3時	【無料法律】※要予約 岡山弁護士会所属弁護士	吉井会館 農事実習室	吉井支所 市民生活課
5月19日(水) 午後1時～3時	【なやみごと(人権)】 【行政】		
6月1日(火) 午前10時～午後3時	【なやみごと(人権)】 【行政】	山陽産業会館 2階ふろさと交流室	【なやみごと(人権)】 本庁市民課 人権・男女共同参画係 【行政】 本庁協働推進室
6月1日(火) 午前10時～午後3時	【なやみごと(人権)】	赤坂健康管理 センター	赤坂支所 市民生活課
6月1日(火) 午前10時～正午	【なやみごと(人権)】	熊山支所2階 第1会議室	熊山支所 市民生活課
6月1日(火) 午前10時～午後3時	【なやみごと(人権)】	吉井会館 農事実習室	吉井支所 市民生活課
6月4日(金) 午後1時～4時	【無料法律】※要予約 岡山弁護士会所属弁護士 奥田哲也・賀川進太郎	山陽産業会館 2階ふろさと交流室	本庁市民課 人権・男女共同参画係
6月4日(金) 午前10時～正午	【なやみごと(人権)】 【行政】	熊山支所2階 第1会議室	熊山支所 市民生活課
随時(土・日・祝日は除く)	【多重債務相談】 破産・任意整理の相談は、相談日以外でも弁護士による電話相談として受け付けを行っています。		本庁市民課 人権・男女共同参画係

※市役所関係の問い合わせ先などの電話番号は、二十六ページ右端の電話番号一覧をご覧ください。

# 募 集

## 山陽東小学校学校支援 ボランティア募集中!

学校支援ボランティアとは？

一人一人が持つ知識や経験・得意技能などを生かして、学校活動を支援していただく地域の人々のことです。

学校の要望に応じて、できるひとが、できるときに、できることを「支援していただく」未来を担う子どもたちを育むことが目的です。資格や免許は必要ありません。どなたでも参加できます。

支援内容や登録方法など、詳しくはお問い合わせください。

○夏休み算数教室（四〜六年生に算数の課題やそれに関する指導とお手伝い）

○環境整備や校内の簡単な修理宮繕（校地の草刈りや庭木のせん定・遊具など）

※市役所関係の問い合わせ先などの電話番号は、二十六ページ右端の電話番号一覧をご覧ください。

どのペンキ塗り)

○昔遊び（お手玉／おはじき／こま回し／竹とんぼ／あやとり／竹馬など）

○桜が丘東地区の登下校の安全・安心。パトロールと見守りなど

### 募集期間

五月十日(月)まで（以後随時募集します）

### 問い合わせ先

○山陽東小学校  
(担当/教頭)  
☎(055)19911

### 救命講習へ参加しませんか？ 救命の主役はあなたです！

大切な人・大切な命を守るために、適切な応急手当てができるようになりませんか。年齢・性別は問いません。奮つての受講をお待ちしています。

日 時 五月二十三日(日)

午前九時〜正午

### 場 所

消防署東出張所会議室

受講人数 十人程度

申込期限 五月十五日(出)

参加費用 無料

### 問い合わせ先

○消防本部警防課救急係

### 無事故・無違反 チャレンジ200日募集

一チーム十人で交通安全無事故無違反を目指しましょう。

### 募集期間

五月一日(出)〜六月四日(金)

参加料 一チーム一万円(千円×十人)

### 問い合わせ・申し込み先

○赤磐警察署交通課  
☎(952)0110

(申込書は赤磐警察署・本庁協働推進室・各支所市民生活課にあります)

# 税

## 平成二十二年度 軽自動車税減免申請

身体・精神に障害のある

人が通学・通院・通所・生業のために使用する軽自動車については、その障害の等級により軽自動車税が減免されます（ただし、自動車税を減免されている人は軽自動車税の減免を申請することはできません）。

該当者は、納税通知書到着後、次のとおり本庁税務課・各支所市民生活課で手続きを行ってください。

### 減免対象者

○軽自動車を所有する人で身体障害者手帳または精神障害者保健福祉手帳などを持っている人（等級によっては該当にならないこともあります）  
○身体障害者などと生計を一にしている人で軽自動車を常時介護に使用している人（ただし、車の所有者は原則身体障害者など本人）

申請期限 五月二十四日(月)

申請に必要なもの

○平成二十二年度軽自動車  
税納税通知書

○印鑑

○運転免許証

○身体障害者手帳または精神障害者保健福祉手帳など

○車検証（車検がある車）  
そのほかご不明な点はお尋ねください。

### 問い合わせ先

○本庁税務課市民税係  
○各支所市民生活課

### 自動車税は 五月三十一日(月)までに 納付しましょう

自動車税の納付期限は五月三十一日(月)です。納付期限までに納付してください。

また、領収書についている納税証明書は、車検を受ける際に必要ですので、大切に保管しておいてください。

自動車税は、四月一日現在の名義人に一年分課税されます。次のような場合は、岡山運輸支局で車検証の変更手続きをしてください（手続きをしないといつまでも課税されます）。

○他人に譲渡した場合

○新車購入時に下取り車として出した場合

○住所を変更した場合

○廃車した場合

**問い合わせ先**

○岡山県自動車税事務所

☎086(273)9295

○岡山県備前県民局税務部

☎086(233)9811

～98149808

### 住民税の前納報奨金を廃止します！

市県民税（住民税）の普通徴収については、第一期の納期限までに全期分を一括納付した場合、前納報奨金を交付する制度があります。

しかし、納付方法が給与からの特別徴収（毎月の給与からの天引き）の人はこの制度を利用できません。

さらに、平成二十一年度に、公的年金からの特別徴収（二カ月ごとに支給される年金からの天引き）が導入されて、この制度を利用

できない人が増え、納税の公平性という面で問題点が指摘されるようになりました。

現在、岡山県下でもほとんどの市町村が住民税の前納報奨金を廃止しています。

これらの状況をふまえ、赤警市でも住民税の報奨金制度を廃止しますので、ご理解をよろしくお願ひします。

なお、住民税の納付に口座振替を利用している人で、報奨金の廃止に伴い「全期前納」から「各期払い」へ納付方法の変更を希望される人は、お手数ですが金融機関に口座振替の変更を依頼してください。

※報奨金制度が廃止されるのは住民税のみです。

固定資産税については、これまでどおり報奨金制度があります。

**問い合わせ先**

○本庁税務課市民係

## 消費のアドバイス vol.4

### 未公開株購入の誘い

#### ●相談内容

ある事業会社からダイレクトメールが届き、開封したところ、近々、自社の株式を上場するので、一株五十万円で購入しないかという内容でした。興味がなかったので、そのまま放置していました。

数日後、株の売買を仲介しているという金融会社からその事業会社の株を持つていないかという電話がありました。話を聞くと優れた技術を持っており、上場したらかなりの高値になるので、一株八十万円で買い取りたいとのことでした。

そこで簡単に儲けられると思いダイレクトメールを送ってきた会社に電話したところ、大変人気があり残りはおとわずかなので、直ぐに購入代金を振り込んでほしいと言われました。信用してもいいでしょうか。

#### ●アドバイス

最近、未公開株に関する相談が増加しています。その内容も「上場間近で必ず儲かると勧誘されたが、信

用できるか」「未公開株を購入したが、いつまで待っても上場されない」などさまざまです。

未公開株とは、証券取引所などの株式市場に上場されていない株のことです。上場された場合、初値が購入価格を大きく上回ることもあり、投資家の間でも注目されています。しかし、未公開株は多くの場合譲渡制限があり、発行会社の承認がなければ株主として認めてもらえません。しかし、無登録の悪質な業者は、上場の予定がないにもかかわらず、上場すれば確実に儲かるなどの甘い言葉で購入させようとします。

また、発行会社自体が架空だったり、発行会社とほかの第三者が共謀して詐欺的な勧誘を行ったりしている場合もあります。電話などで未公開株の勧誘を受けた場合は、十分に注意が必要です。特に「あなただけに」「絶対にもうかる」などのうまい言葉に惑わされて取引することは危険です。内容をよく理解できなるときや、少しでも不審に思ったら、きっぱりと断りましょう。



■問い合わせ先／○本庁協働推進室  
○岡山県消費生活センター ☎086-226-0999

※市役所関係の問い合わせ先などの電話番号は、二十六ページ右端の電話番号一覧をご覧ください。

# お知らせ

市指定給水装置工事事業者と  
下水道排水設備工事店の  
指定申請

給水装置工事や排水設備  
工事を行う事業者として、  
市の指定を受けようとする  
事業者の指定申請（水道は  
新規、下水道は新規・更  
新）を次のとおり受け付け  
ます。

## 受付期間

六月一日(火)～六月三十日  
(水)（平日午前八時三十分～  
午後五時三十分）

## 申請受付場所

《給水装置工事》  
○本庁水道課工務係  
《下水道排水設備工事》  
○本庁下水道課管理係

# 5月12日から18日は 「民生委員・児童委員の日 活動強化週間」です

## ●5月12日は「民生委員・児童委員」の日

民生委員・児童委員の活動を皆さんに知ってもらうために昭和52（1977）年に、毎年5月12日を「民生委員・児童委員の日」とすることを決めました。これは、大正6（1917）年5月12日に全国で初めて岡山県済世顧問制度設置規定が公布されたことに由来するものです。

## ●民生委員児童委員はいつもそばにいます

赤磐市には担当区域をもつ「民生委員児童委員」が113人、主に児童福祉に関することを担当する「主任児童委員」が9人います。困ったときは、お気軽にご相談ください。

ぜひこの機会に自分が住んでいる地区の民生委員が誰であるかを確認してみてください。

広げよう地域に根ざした思いやり



赤磐市民生委員児童委員協議会

相談・支援

犯罪・被害・虐待の防止

子育て支援

問い合わせ先

本庁社会福祉課・  
各支所健康福祉課

## 押し入れの望遠鏡を再び使ってみよう

ずっと前に「天体望遠鏡」を買ったけれどよく見えなかった、壊れているようだけど、安くない買い物だったので使えないものか、などとお悩みの方にご案内です。夜には環のある惑星、土星が夜空に昇っています。ぜひご自分の望遠鏡でのぞいてみませんか？

日 時	5月22日(土)午後4～6時、雨天決行(屋内で実施)	募集人数	5組(1組1台)
会 場	竜天天文台	募集期間	5月6日(木)～先着順
対 象	天体望遠鏡をお持ちの人(小学生以下は保護者同伴)。双眼鏡不可。	参加費	無料
持 ち 物	天体望遠鏡(1組1台まで)と付属品など一式、メモできるもの(カメラ可)、防寒具。観望会参加者は弁当など(ロビー飲食可)		
備 考	晴天時はそのまま午後7時からの観望会参加も可。ただし別途通常参加料金(高校生以上200円、小中生100円、乳幼児無料)が必要となります。観望会中の手ほどきはありません。		

## 400mm望遠鏡を使って天体写真を撮ろう

3月に初めて実施し好評だった企画の第二弾です。

竜天天文台最大の400mm望遠鏡を使って本格的に天体写真を撮りませんか。予定日・予備日も月が(条件がよければ土星も)撮影できます。手順は職員がご案内しますので初めての人もぜひどうぞ。デジカメは古くても結構ですので使い慣れたものを持参してください。

日 時	5月16日(日)午後6時～9時 ※荒天時は5月23日(日)午後6時～9時。この日も荒天なら中止。	募集期間	5月6日～先着順
場 所	竜天天文台	参加費	無料
対 象	一般	持 ち 物	使い慣れた(一眼レフ)デジカメ一式、防寒具、ペンライト
募集人数	7組程度(カメラの数として7台程度)		

問い合わせ・申し込み先●吉井公民館

※市役所関係の問い合わせ先などの電話番号は、二十六ページ右端の電話番号一覧をご覧ください。

**大雨などの気象情報を市町村ごとに発表します**

気象庁では、五月二十七日(予定)から、全ての気象警報・注意報を市町村を対象として発表します。

たとえば、赤磐市に災害発生のおそれがある場合、これまででは赤磐市を含む「岡山県」、「南部」あるいは「東備地域」に対して警報・注意報を発表していましたが、五月二十七日(予定)からは、「赤磐市」を明示して発表します。

なお、テレビやラジオなどで大雨や洪水などの警報が放送される時は、画面に表示できる文字数や読み上げ可能な文章の範囲内で伝える必要があるため、これまでどおりの地域名で放送される場合があります。

市町村ごとの気象警報・注意報の詳しい内容は気象庁ホームページや国土交通省防災情報提供センターの携帯電話サイトに掲載する予定です。

**問い合わせ先**

○岡山地方気象台防災業務課  
☎086(223)1334

○気象庁ホームページ  
<http://www.jma.go.jp/>

○国土交通省防災情報提供センター携帯電話サイト  
<http://www.mlit.go.jp/saigai/bosaijoho/index.html>

**和気鶴飼谷温泉 休館日のお知らせ**

設備機械点検のため、次の日は休館します。

**休館日** 五月二十六日(水) 二十七日(木)

なお休館に伴い管内無料送迎バスも運休します。

**問い合わせ先**

○和気鶴飼谷温泉  
☎0869(62)9001

**■平成22年赤磐市交通事故発生状況(3月)**

	総件数	人身件数	死亡者数	重傷者数	軽傷者数	物損件数
22年3月中	104	39	0	3	38	65
21年3月中	99	32	0	5	34	67
増 減	5	7	0	-2	4	-2
22年3月末	237	80	0	5	108	157
21年3月末	247	70	0	10	77	177
増 減	-10	10	0	-5	31	-20

**■平成22年赤磐市火災・救急発生状況(3月)**

	火 災 別				計	救 急 別				計
	建物	林野	車両	その他		交通	急病	一般	その他	
本署	0 (0)	0 (2)	0 (0)	1 (1)	1 (3)	8 (24)	33 (117)	13 (33)	10 (27)	64 (201)
東出張所	0 (1)	0 (0)	0 (1)	0 (1)	0 (3)	1 (8)	11 (35)	4 (8)	3 (11)	19 (62)
北出張所	0 (0)	0 (0)	0 (0)	0 (1)	0 (1)	1 (4)	17 (35)	4 (12)	2 (6)	24 (57)
計	0 (1)	0 (2)	0 (1)	1 (3)	1 (7)	10 (36)	61 (187)	21 (53)	15 (44)	107 (320)

※( )は平成22年の累計

**開園10周年記念 初夏のイベント 英国庭園まつり2010**

**日時** 5月1日(土)～5日(水) 午前10時～午後6時

**場所** 熊山英国庭園(入園無料) 赤磐市殿谷170-1

**内容** 英国庭園産の花苗販売

体験工房

ミニコンサート

日本画、写真展など

そのほか10周年の感謝祭として、多彩な催しを企画しています。

**開園時間** 午前9時～午後6時

**駐車場** 80台

**問い合わせ先**

○熊山支所産業建設課

○熊山英国庭園事務所 ☎995-9300



※市役所関係の問い合わせ先などの電話番号は、二十六ページ右端の電話番号一覧をご覧ください。

このコーナーでは、  
皆さんからの投稿を  
お待ちしております。

# 読者のページ

秘書課 ☎955-4770

## 三世交代流野菜づくり

- 【日時】 五月五日(水) 午前九時～
- 【場所】 赤磐市五日市 (看板あり)
- 【参加費】 一世帯二百円
- 【内容】
  - さつまいも苗植え
  - 種まき(とうもろこし、かぼちゃ、ひまわり)
  - お楽しみタイム
  - やぎと遊べるよなど
- 【主催】 協働のまちづくり塾一期生有志
- 【問い合わせ・申し込み先】
  - 赤磐子どもNPOセンター
  - ☎(955) 5031 国正



## おやじたちの青春！山陽テケテケ大会

- おやじたちの青春である「山陽テケテケ大会」を開催します。懐かしのベンチャーズサウンドから寺内タケシ・フォークソングなどのオンパレードです。たくさんのご来場をお待ちしています。また一般の人の参加も募集中です。参加は先着順となりますので、早めにご連絡ください。
- 【日時】 五月二日(日) 午後一時～六時
  - 【場所】 中央公民館大集会室
  - 【入場料】 無料
  - 【主催】 山陽音響&ミュージック
  - 【問い合わせ先】
    - 犬飼 俊夫 ☎090(6840) 5564

## 吉井子育て支援センター 「子どもフェスティバル」

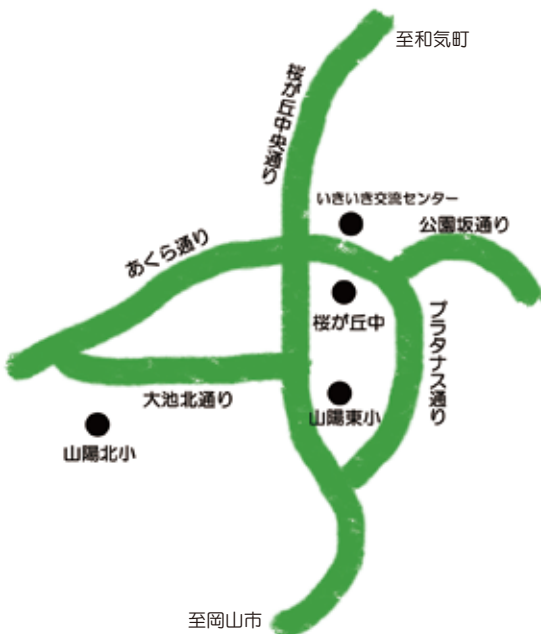
吉井子育て支援センターでは、五月十九日(水)、午前九時から、子どもフェスティバルを開催します。当日は、ご家庭で保育されている保護者(赤磐市居住者)と、そのお子さんを対象に、人形劇やゲームなど、楽しい催しを計画しています。多くの人のご参加をお待ちしています。



## 道路の愛称決定！

三月十四日(日)、桜が丘いきいき交流センターで、桜が丘フォーラムが募集した団地内の道路の愛称の発表会を行いました。この愛称募集は、昨年十月から今年一月にかけて「桜が丘の道に愛称を！」と題して行ったもので、八十六人の応募があり、選定委員会で厳正なる審査の上選ばれました。発表会は、井上市長ほか多数の来賓のご出席のもと盛大に行われ、二十人の入選者には名付け親の証明書を贈りました。この愛称が永年にわたり地域の皆さんに親しまれ、愛され続けるように、その普及にご協力ください。楽しく暮らして愛着を持てる桜が丘にしましょう。

桜が丘フォーラム代表／吉永隼人







▲スピードと正確さを競い操作開始!(小型動力ポンプの部)



▲火点に向かい第1線延長!(自動車ポンプの部)

## 日ごろの訓練の成果を披露

### 第五回赤磐市消防団 消防操法訓練大会

第五回赤磐市消防操法訓練大会が三月二十一日(日)、赤坂ファミリー公園ふれあい広場で行われ、赤磐市消防団四方面隊(山陽・赤坂・熊山・吉井)の精鋭二十二チームが消防技術とスピードを競いました。

各方面隊からは自動車ポンプの部四チーム、小型動力ポンプの部十七チームが出場し、日ごろの訓練の成果をいかに発揮しました。

## 子どもたちを救うために キャップ回収

### 桜が丘小学校の児童

三月十日(水)、発展途上国の子どものためのポリオワクチン購入に充ててもらおうと、桜が丘小学校の児童が集めたペットボトルのキャップ約二万五千個を近くの医院に送りました。

同小学校の保護者が近くの医院がキャップを集めていることを知り、児童会に回収を提案したところ、全校児童が昨年九月から協力して持ち寄るようになりました。

キャップ八百個で二人分のワクチンが買えるため十九人分のワクチンが購入できることとなります。



▲「みんなで集めたキャップを役立てて!」

なお、小型動力ポンプの部で優勝した吉井方面隊第二分団第三部(福田)は、五月十六日、岡山県消防学校で開催される第五十七回岡山県消防操法訓練大会に出場します。

当日の結果は以下のとおりです。

#### ○自動車ポンプの部

優勝 山陽方面隊  
準優勝 熊山方面隊  
第三位 吉井方面隊  
最優秀番員

指揮者 樫本 純(山陽方面隊)  
一番員 藤田 啓二(山陽方面隊)  
二番員 伊藤 誠二(山陽方面隊)  
三番員 加藤 智史(山陽方面隊)  
四番員 成田 和優(山陽方面隊)

#### ○小型動力ポンプの部

優勝 吉井方面隊

第二分団  
第三部  
準優勝 吉井方面隊

第三分団  
第三部  
第三位 赤坂方面隊

第二分団  
第一部  
最優秀番員

指揮者 中原 哲哉(吉井方面隊)  
一番員 井上 雅晶(吉井方面隊)  
二番員 荒島 英次(吉井方面隊)  
三番員 西田 素康(熊山方面隊)

## 百歳おめでとう

福島時世さん(由津里)

三月二十四日(水)、井上市長らが二十六日に百歳を迎えられる福島時世さんを、ご長男の福島義倫さんと暮らすご自宅へお尋ねしました。

福島さんには市と県から記念品が贈られ、市長が花束を渡すと、「ありがとうございます」と、うれしそうに受け取っていました。

福島さんは、二十歳代前半で結婚し一男三女を授かり、子育てと農業の手伝いに忙しい毎日を過ごしていたそうです。また、昔からとてもきれいな好きで、昨年末に腰を痛めるまでは自宅や周辺のそのうじをしていました。

長生きの秘けつをご家族にお聞きすると、「好き嫌いなく何でも食べ、楽天的でよくよ考えないうこと」だそうです。



▲お礼を言いながら花束を受け取る福島さん



▲「新鮮なチンゲン菜がいっぱい!」

## チンゲン菜収穫したよ!

地場産物活用料理教室

三月二十八日(日)に、地産地消の推進のため「赤磐市産野菜の生産農家訪問とその野菜など地場産物を使った簡単おいしい朝食づくり」が行われ、市内小学生の親子九組二十人が参加しました。

はじめに赤磐市佐古にあるチンゲン菜農家の東山さんのビニールハウスを訪問。チンゲン菜の成長過程の説明を聞き、実際に収穫体験と出荷のための袋詰め作業を行いました。

そして中央公民館に戻ってきた参加者の両手には、収穫したチンゲン菜がいっぱい。そのチンゲン菜、卵、みそ、しいたけ、黄ニラ、いちごなどをたくさんの赤磐市産の食材を使って、簡単でおいしい朝食

づくりを行いました。献立は東山さんから教わったおひたしや油いため、みそ汁以外は参加者同士で話をしながらテーブルごとに調理しました。保護者から「農家を訪問して野菜作りをしている人の顔を見て話を聞いて、収穫をして子どもたちの野菜や食への興味につながったと思います」。子どもたちから「新鮮なチンゲン菜を食べられたので、うれしかった」といった感想が寄せられました。



▲桜の下は人でいっぱい

## 桜のトンネル

砂川さくらまつり

四月三日(土)、下市から立川までの砂川沿いで桜まつりが開催されました。このまつりは、「砂川地域ぐるみ」という砂川流域の五地区の住民で組織された団体が約十五年前から行っているものです。

この日は地元の有志らが焼き鳥やばらさし、山菜おこわなどを販売し、市内外から訪れた人たちは、おいしい食べ物を手に花見を満喫していました。

## ゆづいあひいで走る岡山路

### 春の交通安全県民運動街頭啓発式

四月六日から十五日までの十日間、県下二斉に「春の交通安全県民運動」が実施されました。四月六日（火）はこの運動の二環としてマックスバリュ桜が丘店前駐車場で、街頭啓発活動の出発式が行われました。

式には交通安全関係者など約百人が参加。赤磐市交通安全対策協議会長井上市長、藤田赤磐警察署長が出発に向けあいさつをした後、交通安全推進員の代表と、環太平洋大学の学生が交通安全を宣言。

式終了後は、白バイを先頭にパトカー、市交通指導車が街頭啓発活動に出発しました。



▲「安全運転をお願いします」と街頭啓発



▲晴れの日城山公園



お楽しみ抽選会  
にぎわう会場▶

## 雨雲も吹き飛ばす盛り上がり

### 第二十三回城山公園まつり

四月十二日（日）、吉井城山公園で「第二十三回城山公園まつり」が行われました。午前中はあいにくの雨でしたが、午後からは雨もあがり多くの人でにぎわいました。

会場では太鼓や踊りなどの郷土芸能に加え、クロレンジャーショーが披露され、子どもたちからは大声援を受けていました。

公園内にはおでん、焼き鳥、城山ホルモンうどんなどのテントが立ち並び、大勢の人が買い求めていました。

## 広報あかいわ

2010 5月号 No.62

発行 岡山県赤磐市下市344

赤磐市役所

編集 総務部秘書課

TEL.955-4770

FAX.955-1261

発行日 平成22年5月1日

URL <http://www.city.akaiwa.lg.jp>

### 編集後記

▼いよいよ平成二十二年度がスタートしました。

▼広報担当も新体制となりました。「アール」はそのまま残り「えむ」が去って新しく「ティ」が加わりました。今年年この二人で「広報あかいわ」が皆さんにご愛読いただけるよう広報紙作りを頑張りますので、よろしく願います。

▼美しさの表現として「をかし」と「あはれ」があります。前者は華やかで優美なもの、後者は優美ではあるけれど、華やかさではなくしめやかな情緒を伴うものを表す言葉です。桜というのは、その両者を楽しむことのできる数少ない花ではないでしょうか。満開の桜は言うまでもなく美しいものですが、散り際の桜というのもまた乙なものです。皆さんは「をかし」「あはれ」、どちらの桜がお好きですか？

(ティ・アール)

# ふるさと

## 探訪

61

### 赤磐の民俗資料

#### 唐鋤(ウシシガ)

田植えを控えたこの時期、田んぼを耕す光景をあちこちで見かけます。現在はほとんどの農家で農業用トラクターを使うことが多いと思いますが、農業用の機械が普及する以前は、人の力や、牛馬を使って田畑を耕していたことを記憶の方は多いのではないのでしょうか。

牛に引かせて耕す道具を「唐鋤」または方言で「ウシシガ」「ウシシグワ」と呼びます。「唐鋤」とは、漢字のごとく、中国や韓国から伝来したことを示しており、「ウシシガ」「ウシシグワ」とは牛にけん引させる農具であることを示しています。しかし実際は、牛だけでは

なく馬がひくことも多かったようです。明治時代以前は西日本では牛、東日本では馬の飼育が盛んだったため、それぞれの地域で飼育している家畜を使って耕作を行いました。また牛馬を持たない農家や狭い山間地などでは人力でウシシガをひく事もありました。

ウシシガは、一昔前までは牛馬耕作に伴い多くの農家で使用されており、決して珍しい農具ではありませんが、香川県や兵庫県で古墳時代の遺跡からの出土例があることから、長い歴史をもつことがわかります。

その形状は、韓国の特徴を持つ無床犁と、中国の特徴を持つ長床犁があり、無床犁は六世紀ごろに渡来人とともに伝来し一部の地域で使用され、中国の特徴を持つ長床犁は七世紀ごろに伝来し、律令制度とともに全国的に使用されたと考えられます。

また一部の地域では双方が混ざりあった有床犁もみられ、これらは在来型の犁として千年以上、大きな変化をせず使われ続けてきました。

しかし明治維新を境に、西洋の耕作法の導入や生産性向上のため、ウシシガは改良を重

ねられます。重量が軽く回転しやすいが、耕作深度の調整が難しい無床犁と、耕作深度が一定に保てるが重たい長床犁の利点を併せもった短床犁(中床犁)が開発され、さらに改良を加えながら明治時代後半から全国に広まり、トラクターが普及する昭和三十年代まで盛んに使用されてきました。

吉井郷土資料館のウシシガを見てみますと、在来型の犁と改良型の短床犁であることがわかります。自宅の納屋に眠っているウシシガと見比べてみたい人はどうぞ資料館へ足を運んでみてください。ほかの懐かしい道具たちとともに迎えてくれるでしょう。



▲ウシシガで耕すようす(個人蔵)



▲在来型の有床犁



▲改良型の短床犁