

## 桜のトンネル、春のかおり。

桜の季節がすぐそこまでやってきました。

皆さん、赤磐の春を探しに出かけませんか？

(関連記事: 7~9ページ)

# 5つの「せい」で 赤磐市を活性化



平成23年度

# 施政方針

## Contents

- 2 平成23年度施政方針
- 7 春直前企画/そうだ、桜を見に行こう。
- 10 平成22年度公聴事業・おでかけ市長室
- 11 平成23年度介護保険料の仮徴収について
- 12 公民館へ行こう
- 14 市政トピックス
- 16 赤磐市まちづくり推進プランを策定
- 暮らしのカレンダー
- 20 ズームアップ図書館
- 21 わたしのあなたの健康 ㉔  
「がんは予防できます！」
- 22 情報BOX「任意予防接種の助成」ほか
- 28 スポーツトピックス
- 30 人権コラム ㉔  
「誰もが被害者、加害者に…」
- 31 全国瞬時警報システムJ-ALERT運用開始
- 32 読者のページ「川柳くまやま」ほか
- 34 まちのわだい「赤磐市音楽祭」ほか
- 36 「人」いきいき、「まち」きらり①

### ●消防団女性部が日本消防協会長表彰受章

2月24日(木)、消防団熊山方面隊女性部が団活動の功績を認められ、日本消防協会優良婦人消防隊表彰「表彰旗」を受章しました。

日本消防会館（東京都虎ノ門）で行われた第63回日本消防協会定例表彰式に部長の藤原和美さんと班長の井上由紀子さんが出席し、その後市長に受章報告をしました。



### 赤磐市の人口(3月1日現在)

- 人口…45,186人(-5)
- 男…21,602人(-7) ●女…23,584人(+2)
- 世帯数…17,074世帯(+9)

( )内は2月1日との差

# 市民が幸せになれる 赤磐市にしたい。



## 声明 Expression

「自立／自律」した  
赤磐市を目指して

市長に就任して以来、活力ある、住みよい、住みたいまちづくりを目指して、常に市民の側に軸足を置いて施策を進めてきました。

子どもの医療費についても、中学校三年生までの無料化を実現することができました。また、財政的に大変厳しいときですが、幸いにも地域活性化経済危機対策臨時交付金などの国の支援がありましたので、念願だったプロードバンド整備や山陽幼稚園の統合など多くの事業に取り組むことができました。さらに、物流を中心とした産業集積地「あかいわ山陽総合流通センター」も開発や企業誘致に向けての方向付けが完了しました。

任期半ばの振り返り点である平成二十三年度は、「自立／自律」した赤磐市を目指して施策を推進していく考えです。

地方分権への流れはますます加速し、私たちは自らの責任と判断で自治体を運営していかねばなりません。



# 生活

Life

## 長寿で健康に 暮らせるまちづくり

市民の健康対策は、日常生活での運動・スポーツと疾病予防により、長寿で健康に暮らせるまちづくりを進めます。

現在行っている各種検診も、対象者が受診しやすい検診体制の整備を図ります。生活習慣病の早期発見、予防のための特定健診を充実するのはもちろん、がん検診の受診率向上対策として、受け付けや検診期間を見直し、市民の皆さんが検診を受けやすい体制に整備します。

スポーツ振興については、チャレンジデーへの参加やスポレクフェスタなどを通して多くの人に参加を呼びかけ、岡山シーガルズや環太平洋大

学、各種スポーツクラブなどとも連携して子どもからお年寄りまでみんなで楽しめるスポーツ環境づくりを行います。

市民病院は、各地の自治体病院と同様に赤字経営で運営が難しい状況ですが、赤磐医師会病院との役割を明確にしながら連携して、地域に根ざした医療機関になるよう検討しているところで、二十三年度の早い時期にその方向付けをしていきたいと考えています。

高齢化が進む中で、高齢者が住みなれた地域でいきいきと暮らせるよう介護サービスの質の向上と提供量の確保に努め、保健、医療、福祉サービスとの連携強化をしていきます。高齢者の生活機能を維持向上させるための介護予防事業や高齢者の総合相談、権利擁護、認知症ケアの充実、利便性、支え合いや助け合いによる地域ケアネットワークの構築を行いたいと考えています。また、障がい者の就業場所の確保、相談施設などの整備強化を進めます。



## 真に子どもたちが 学べる環境づくりを

教育・子育て支援については、子どもたちの安全のため学校の耐震補強工事を引き続き実施していきます。学校教育の充実のため、教育機関、家庭や地域社会との連携、協力が必要であると考えています。不登校問題の解決や支援を要する子どもへの早期からの教育相談の体制を確立し、それぞれの状況に応じた適切な対応ができる環境づくりを行います。

学校の適正規模については、関係機関でご審議をいただいておりますが、真に子どもたちが学べる環境づくりのため議論を高めていかなければならないと考えています。同時に、遠隔地から学校へ通う子どもたちのためには、スクールバスの見直し、また高校への通学に不便をきたす地域については通学時の交通機関の確保などについて積極的に取り組めます。

医療費の中学三年生までの無料化の継続や、県下十五市中最も低い水準である保育料



を維持し、子育て教育のまち赤磐を目指します。

平成十九年三月で閉校された旧備作高等学校跡地については、地域の貴重な資源ですので、有効な活用で地域振興につなげていきたいと考えており、庁内組織として旧備作高等学校跡地利活用推進本部を立ち上げ、調査研究をしています。

# 整備

Preparation

施設や路線を整備して  
安全・安心の提供を

念願だった消防本部の移転については、五日市・津崎地区に用地取得が決定しました。新消防庁舎は平成二十五年度から運用できるよう二十三年度に設計、二十四年度から建設を進めていきます。消防防災ヘリやドクターヘリが着陸できるヘリポートを整備するなど高度な機能を有した消防本部の早期完成を目指します。

交通過疎対策は、現在市民バスを十五路線運行していますが、運行の効率化と利用者一人ひとりのニーズにあったきめ細かな運行体制を整備するため、デマンド型タクシーの運行実施にむけ、できるだけ早い時期に運行計画を策定

し、実施していきたいと考え  
ています。

赤磐警察署の市内移転につ  
いても、引き続き県などの関  
係機関に働きかけていきま  
す。

集中豪雨などの自然災害に  
対しては、特に浸水被害の防  
止のため雨水対策事業を引き  
続き実施するとともに、吉井  
川の暫定堤防のかさ上げなど  
について関係機関へ強く要望  
していきます。

昨年完成した光ファイバー  
網を積極的に利用するため、  
ブロードバンド加入を進める  
とともに、インターネット入  
札などの行政利用や福祉、産  
業振興分野での利用促進を  
図っていきます。

環境対策は、現在、循環型



社会の構築に向けて取り組ん  
でいるところです。ごみ処理  
施設の建設は、ちょうど一年  
前、三市一町で設立していた  
備前広域環境施設組合を解散  
し、単市でのごみ処理施設の  
建設へと大きくかじをきつ

て、事業を推進していきまし  
た。現在、津崎地区の地権者  
のご了解をいただきましたの  
で、これから用地取得の手続  
きを進めていきます。二十三  
年度は建設に向けての設計  
など本格的な準備に入り、  
二十四年度中には本体の建設  
に着手したいと考えていま  
す。また、最終処分場の建設  
については石蓮寺地区で計画  
を進めていきたいと思ってい  
ます。これから地元調整を行  
いますが、ごみ処理施設本体  
の完成に遅れをとらないよう  
に進めていきます。

下水道の整備については、  
山陽地域の整備を推進すると  
ともに、消防本部、ごみ処理  
施設の建設に伴う下水道本管  
の整備を引き続き行います。  
赤坂地域への延伸についても  
できるだけ早期の整備を目指  
していきます。

赤磐ブランドの  
売り込みや  
まちのにぎわいづくり

# 盛栄

Prosperity

赤磐ブランドの  
売り込みや  
まちのにぎわいづくり

産業振興は、産業振興ビ  
ジョンの重点プロジェクトで  
ある「あかいわ山陽総合流通  
センター」について、誘致企  
業の立地に関する手続が進ん  
でおり、本格的に立地へ向け  
て推進していきます。

まちづくり推進プランで策  
定した商工業用地の選定と企  
業誘導を図り、雇用の創出と  
まちのにぎわいづくりを進  
め、今後用地確保のため土地  
開発公社の活用も検討してい  
きます。

農業の振興は、地産地消、  
赤磐ブランドの売り込みなど  
を積極的に行います。また、  
地域農業の活性化を目指して  
新規就農者の支援を行うこと



もに、耕作放棄地の対策を進  
めていきます。

農産物への被害が深刻化し  
ている有害鳥獣については、  
個体数の減少に向け、駆除費  
の枠を増やすなど総合的な被  
害防止対策を進めていきま  
す。



# 誠実

Sincerity

## 徹底した事業の見直しを

本市の財政見直しについて、歳入は景気の低迷による市税の減収に加え、地方交付税については、合併による優遇措置が平成二十七年年度から順次縮減され平成三十一年度に終了することから、今後大幅な減収が見込まれます。そのような状況の中で、ごみ処理施設や消防本部の建設など生活に必要な大型事業を実施していく必要があります。また、少子高齢化に伴う扶助費の増加も見込まれます。徹底した事業の見直しを行い、長期的展望に立ち限られた財源を効率的に運用し、適切な財政運営を行っていきます。



## わかりやすく地域に根ざした協働のまちづくり

行政推進については、行政の公平性、透明性を高め、法令遵守と情報公開の徹底を基本として進めていきます。行政改革審議会からの提

言をいただいた支所の見直しや小規模高齢化集落への取り組み、行政の機能強化を図るとともに、市民の皆さんにわかりやすく、地域に根ざした、市民と職員が共に手を取り合って進める協働のまちづくりを推進していきます。

—春直前企画—

# そうだ、桜を見に行こう。

さて、今年も桜の季節がやってきました。

今回は市内の桜のおすすめスポットと、

桜にあわせて催される

おまつりをご紹介します。

皆さんもぜひ足をのばしてみてください。



# あかいわの桜

# おすすめ スポット11

## 2. 川のせせらぎを聞きながら桜を愛でる

..... 十七川の桜並木

十七川沿いの桜並木は、車通りが少ないので、桜が見ごろを迎えると花見客で盛り上がります。耳をすませば川のせせらぎも聞こえ、のんびりとした時間を過ごせる場所でもあります。



## 4. 本坊へと続く美しい桜のトンネル

..... 普門院の桜のアーチ

普門院の桜は本坊へと続く道沿いに咲いており、春には桃色のアーチができます。また6月ごろになると、あじさいが咲き誇ります。



## 5. 白から赤へ変化する珍しい一本桜

..... 西軽部の染色桜

西軽部には「染色桜」と呼ばれる珍しい桜があります。この桜は咲き始めは白ですが、そこから徐々にピンク、赤へと変わります。また、この桜は地元住民によって管理されており、周辺の草刈りなどをして、大切にされています。



## 1. 夜は幻想的な装いとなる砂川沿いの桜並木

..... 砂川さくらまつり

砂川の桜並木は赤磐医師会病院のそばから約500メートルにわたり続いています。桜が見ごろを迎えると、道沿いにぼんぼりが取り付けられ、夜になると幻想的な桜並木を楽しむことができます。またここでは、15年ほど前から「砂川地域ぐるみ」という砂川流域の5つの地区の住民が組織する団体が、毎年砂川さくらまつりを開催しています。まつり日には地元の有志らが道沿いに、焼き鳥や山菜おこわなどの出店も出しています。今年も開催されるそうなので、皆さんも地元のおいしい食べ物をほおぼりながら、桜並木の散歩を楽しんでみてはいかがでしょうか。

## 3. 桜の川を泳ぐこいのぼりたち

..... 東窪田の桜並木

東窪田を流れる砂川には、桜が咲くころから1カ月ほどの間こいのぼりがかけられます。満開時に風にたなびくこいたちの姿は、まるで桜の川を泳いでいるかのようです。



## 6. 薄いピンクに色づく桜のアーチ

..... 坂辺の桜並木

県道27号を北に進んでいると、左手にゴルフ場へと続く薄ピンクの桜並木が目にとまります。満開になると並木がアーチ状になり、トンネルのように見えます。





## 7. 倉懸山道に連なる 薄紅色の桜並木

.....可真下加山のさくら祭り

40数年前に住民が植樹したことがきっかけで、今では山頂まで300本以上の桜並木が続きます。

毎年4月の第1日曜日にはさくら祭りが開かれ、訪れた人々は山頂からの雄大な眺めと花見を楽しみます。さくらごはんやおでんなどの出店のほか、今年は「川柳のど自慢」も開催されますので、手作りの味に舌鼓を打ちながら、美しい桜と川柳を気軽に楽しんでみてはいかがでしょうか。



## 10. 樹齢が100年近いと 言われる焼松の一本桜

..... 焼松の桜

滝山には高さが10メートルほどの大きな一本桜があります。この桜は樹齢が100年近いとも言われています。地元ではその地名をとって「焼松の桜」と呼ばれ、住民からも慕われています。



## 11. 吉井地域を 代表する桜の名所

..... 城山公園の桜まつり

市内でも有数の規模を誇る城山公園まつり。毎年、郷土芸能の発表やお楽しみ抽選会など、ご家族でも楽しめるイベントが盛りだくさんです。

また城山さくらまつりの期間中には、夕方になるとぼんぼりに灯がともり、夜桜を楽しむこともできます。

皆さんもぜひ足を運んでみてはいかがでしょうか。

### ○第24回城山公園まつり

【日時】4月3日(日) 午前10時～午後3時

### ○吉井城山さくらまつり

【日時】4月1日(金)～14日(木) 午前10時～午後9時



## 8. 熊山地域で 親しまれる桜の名所

..... 松木の桜

松木地区の山すそに磐梨高等女学院跡地を囲むように咲くこの桜並木。咲き始めると県道(258号)からでもすぐに分かります。

見ごろを迎えると地元が整備したベンチなどを利用して、家族連れや友人同士の楽しい花見の輪が広がります。



## 9. 遺跡と桜の コラボレーション

..... 熊山遺跡の桜

奈良時代に築かれた仏塔ではないかと考えられている、熊山山頂の熊山遺跡。春にはこの場所も薄いピンクに色づきます。桜を愛でながら歴史を感じるというのもいいですね。



## ★皆さんのおすすめスポットを教えてください!

今回紹介した以外にも、市内にはまだまだたくさんの桜のきれいな場所があると思います。そこで皆さんおすすめの桜や、場所を教えてください。また写真や絵を送っていただければ、後日広報に掲載させていただくかもしれません。お楽しみに!

### ◆あて先

〒709-0898

赤磐市下市344

赤磐市役所秘書課 広報担当

◎メールはこちらへ

akaiwa\_info@city.akaiwa.lg.jp

# おでかけ市長室

「おでかけ市長室」は、区・町内会や市民団体など十人以上から依頼があれば井上市長がどこでも出向き、市政や地域の発展について語り合うという公聴事業です。八月号の広報紙でお知らせしたところ、桜が丘地区・山陽団地・子どもNPOセンター・可真下地区の皆さんからご応募があり、計四回実施しました。

**1** ■日時／8月20日(金)  
午前10時～11時30分  
■場所／桜が丘いきいき交流センター

桜が丘西・東地区の住民約60人が参加した1回目では、学校環境の整備や教育レベルの向上、高齢者の行方不明など、いろいろな意見が交わされました。

中でも特徴的だったのが、「年金の範囲内で入れる老人ホームを作ってほしい」という意見で、市長は「今後、人口に占める高齢者の比率がどんどん上がっていくので、介護保険料とのバランスを見つつ順次整備していきたい。民間ホームについては、情報を集めて、より良いところが進出していくよう考えたい」と返答しました。

今後の高齢社会に向け、介護体制の充実に皆さん関心があるようで、デイサービスセンターの土曜日営業や24時間制の介護についての要望も出されました。



**2** ■日時／8月31日(火)  
午前10時～正午  
■場所／山陽公民館

2回目は、山陽団地周辺の住民16人が参加し、主に財政問題や観光資源の活用についての質問がありました。

市長は、市の財政への懸念について「赤磐市の財務体質は良くなっており、基金も少しずつ積み増している。今後の地方交付税減少に備えて、これからも圧縮できるところは圧縮し、また、産業集積地を開発することで住民の雇用の場を創出し、固定資産税や住民税などの税収を上げていきたい」と話しました。

観光資源については、「ターミナルセンターなど、観光案内や物産販売をして赤磐の情報を発信する施設を整えてほしい」とか「全国的にも珍しい古墳である両宮山古墳や城山公園近隣のツバキの群生林などを、観光資源として生かしていければ」といった意見が交わされました。



**3** ■日時／10月20日(水)  
午前10時30分～正午  
■場所／中央図書館

子どもNPOセンターの関係者13人が参加した3回目は、主に子どもたちのことについて話し合いました。

「乳幼児を育てている母親の支援施設を充実してほしい」や、「勉強の苦手な子どもをそのまましておかないでほしい」など、子どもたちの将来を見ずえて、多くの要望が出されました。

その中で、障害児・難病児の親御さんから「親が死んでも、障害を持った子どもたちが生きていけるようなまちにしてほしい」という意見がありました。市長は「障害を持っている人の働く場所や生活できる施設も整備し、自立していける環境を作っていかなければならない。一度にたくさんのは作れないが、少しずつでも増やしていきたい」と述べました。



**4** ■日時／1月30日(日)  
午後7時～9時  
■場所／可真下一支部公民館

可真下一支部公民館で行われた4回目には、18人の地区住民が参加し、交通アクセスの問題や、企業誘致についての意見が交わされました。

交通の便については、「バスの路線が途切れ途切れで乗換えが多く、非常に不便」という意見が多く、市長は「民間の会社が運行しているところを市民バスが走るのには現実的に難しいので、今デマンド型のサービスを検討している。23年度調査・検討し、24年度には試行する予定。地域の皆さんが快適に生活できるよう、市民バスの今後の運営方法も含め、より良い方法を選択していきたい」と話しました。

企業誘致に関しては、産業集積地の本格的な立地や工業用地の開発などについての話がありました。



介護保険料特別徴収(年金天引き)の皆さんへ

# 平成23年度 介護保険料の 仮徴収について

平成23年度介護保険料額は、6月にならなければ所得や市町村民税が確定しないため、それまで決定することができません。そこで、介護保険法第140条に基づき前期(平成23年4月・6月・8月)を仮徴収期間とし、この期間は平成23年2月分と同じ金額を特別徴収(年金天引き)します。

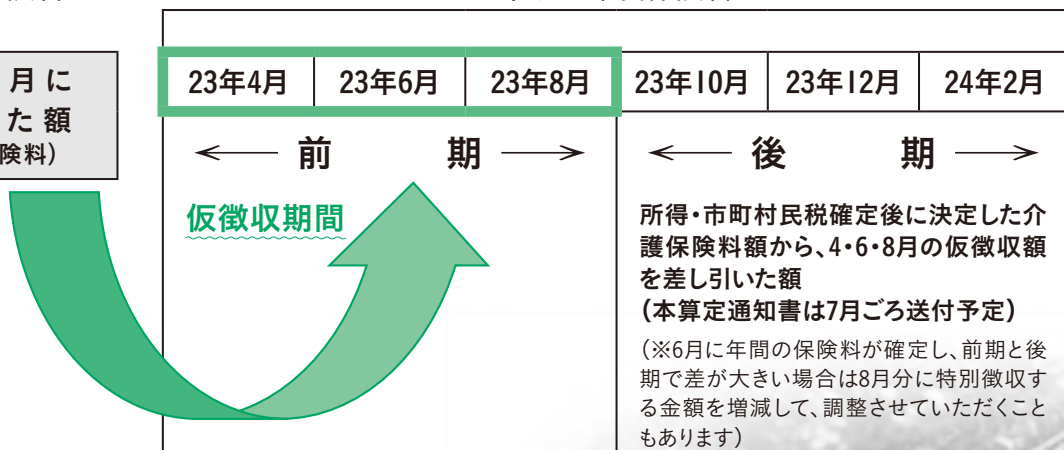
所得や市町村民税が確定した後、平成23年度介護保険料本算定通知書(7月ごろ)で、前期の金額とともに後期(平成23年10月・12月・平成24年2月)をあわせてお知らせします。

## 介護保険料の算定

< 平成22年度保険料 >

< 平成23年度保険料 >

平成23年2月に  
特別徴収した額  
(平成22年度保険料)



4・6・8月は平成23年2月と同額を仮徴収

## 新たに特別徴収される人

平成23年4月・6月で新たに特別徴収(年金天引き)となる人については、1回分の仮徴収金額が前年度(平成22年度)の介護保険料額の6分の1の額となります。該当者には別途お知らせします。

〈問い合わせ先〉

介護保険課介護保険係 ☎955-1116

平成23年度 公民館の主催講座です！

“学びたいあなた”のご参加を  
どしどしお待ちしております！  
～学習を通じて、友達作りや新しい世界の発見を！～  
～開催日程は募集時に広報でお知らせします～

## ★中央公民館

- グループ活動活用講座(希望されたグループの体験講座)
- 片付け収納講座(片付け・収納のコツをつかみ、毎日をより楽しく、快適に暮らそう)
- 新春おたのしみ講座 ○夏休みこども工作教室
- おしゃれ ○公民館を学ぼう ○健康講座
- パソコン講座(各種パソコン基礎講座など)

## ★高月公民館

- マジック入門(簡単なマジックを習い、家庭や職場で生かそう)
- 夏休み手作りパンを作ろう(手こねパンを友だちと作ろう)
- 夏休み子ども囲碁・将棋教室(伝統の囲碁・将棋を学ぼう)
- ヨガ教室(健康な生活を送るための一助としよう)
- 民話を聞く会 ○子どものひろば ○赤磐史跡めぐり
- おいしいパン作り ○そば打ち教室



## ★山陽公民館

- プランターで野菜を作ってみよう(プランターを使って夏野菜をつくってみよう)
- ドキドキ自然観察(山野草に親しみ自然に生えている植物を観察し初夏の山歩きを満喫しよう)
- 朗読会(1945年(終戦)の夏を聞きながら平和について考えよう)
- 公民館シアター(アマチュアが製作した映画の優秀作品を鑑賞しよう)
- 介護教室・手話・点字教室(介護の方法や手話・点字について学ぼう)
- 楽しいギター教室 ○陶芸教室

## 熊山公民館主催講座

☎ 熊山公民館 (松木 623 ☎ 995-1360)

### ★ドキドキ講座『自然観察会』

自然大好き人間集まれ/渓谷の鳥について観察してみよう。

- 日 時/4月23日(土) 9:00～11:00 ※雨天中止
- 場 所/西山公民館集合(西中220-1)
- 内 容/大谷渓谷の動植物観察
- 定 員/30人
- 申し込み/開催日前日までに熊山公民館へ申し込み



### ★熊山山頂ハイキング

熊山山頂で「熊山神社の春の大祭」が開催されます。

- 日 時/4月17日(日) 8時45分集合、9時出発
- 集合場所/熊山橋下(くまやま水辺の楽校) ※少雨決行

## 山陽公民館主催講座

☎ 山陽公民館 (山陽 1-10 ☎ 955-9777)

### ★第9回ブルーシャッター ハートロックinコンサート

『我が青春のフォークソング』

- 日 時/4月30日(土) 14:00～15:00
- 場 所/山陽公民館ホール
- 演奏者/片山謙三、T's box(ティーズボックス)
- 入場料・申し込み/不要

## 高月公民館主催講座

☎ 高月公民館 (穂崎 848-1 ☎ 086-229-9777)

### ★男の料理教室

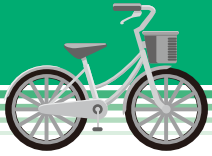
男性の皆さん、料理づくりに挑戦してみませんか。

- 日 時/5月14日・7月9日・9月17日(土)  
10:00～13:00
- 講 師/小川 泰子
- 対 象/一般男性
- 定 員/15人
- 参加費/1,500円(3回分)
- 申し込み/4月8日(金)から  
先着順(電話連絡可)



★講座の受け付けは、各館とも午前九時からで、すべて先着順です。

★定員のあるものは、定員になり次第締め切ります。



リトミックと手作り工作を通じて、親子・友達との関わり方を学ぼう)

- キッズ工作クラブ(身近なものを材料を使って「作って遊べる」作品づくりを体験し物づくりの楽しさを味わおう)
  - キッズテニスクラブ(ソフトテニスを通じてスポーツに親しもう)
  - キッズサッカークラブ(サッカーの基本的なルールを学んでミニゲームを楽しもう)
  - あかさか自然教室(自然とのふれあい、環境学習を通して仲間との協調性を身につけよう)
  - 太鼓打ち教室(4月～3月毎週木曜日／和太鼓の演奏を通じて、日本の伝統文化を継承し、社会参加の体験も学習しよう)
  - 歴史講座(地元赤磐の歴史を学ぼう)
  - いきいき女性ゼミナール(素敵な女性になるために、いろいろなことに挑戦しよう)
  - お菓子教室(手作りお菓子に挑戦しよう)
  - カヌーボロ教室(カヌーに乗って5人対5人で競い、相手チームのゴールにボールを入れる競技です)
  - 絵画教室 ○日曜大工教室 ○園芸教室
- ※「たんぼぼの会」「太鼓打ち教室」「いきいき女性ゼミナール」は4月から始まります。詳細は赤坂公民館へお問い合わせください。

### ★笹岡公民館

- 郷土料理教室(地域の特産物や季節の素材を生かした料理作りを通じて郷土の食文化について学習しよう)
- 童謡・唱歌で遊ぼう(懐かしい日本の童謡・唱歌を手づくり楽器とともに歌おう)
- 自然の素材と遊ぶ(身近な自然の素材を生かした作品づくりを体験しよう)
- キッズアートクラブ(さまざまな絵画作品の制作を通じて、表現の楽しさを味わおう)
- 和の心(伝えていきたい日本の文化・着物)
- リサイクルと健康(身近で不用になったものが大変身/楽しんでリサイクルに挑戦しよう)

※赤坂・笹岡公民館については、今回のみのお知らせとなる講座もありますので、詳しいことは両公民館へお問い合わせください。

### — その他公民館所在地・連絡先 —

- 中央公民館(下市337 ☎955-0069)
- 吉井公民館(周匝136-1 ☎954-1379)
- 西山公民館(西中220-1 ☎955-0777)
- 赤坂公民館(町苅田507 ☎957-2211)
- 笹岡公民館(坂辺9 ☎957-2214)

※電話をおかけの際は番号のお間違いのないようお気をつけください。

- 版画で年賀状づくり ○長寿への郷土料理教室
- ヘルシークッキング ○夏休み子ども絵画教室
- 子ども将棋道場 ○子どもの料理教室

### ★西山公民館

- おやこの広場(親子遊びの楽しい集まりです)
- 子ども工作教室(楽しい工作をしよう)
- お菓子教室(シュークリーム・桃のシロップ漬け・クリスマスケーキ・生キャラメル&生チョコ)
- クラフト教室 ○家庭菜園入門 ○自然観察
- せん定入門 ○そば打ち教室



### ★吉井公民館

- 竜天文教室(400ミリの望遠鏡をのぞいて宇宙について学ぼう)
- 寿学級(生活を楽しく健康に過ごすための講座)
- 野菜を使った料理教室(野菜ソムリエと一緒に野菜を使った料理に挑戦)
- 紅茶教室(紅茶の栽培をされている講師から学ぶ紅茶の楽しみ方)
- 親子工作教室(夏休みの工作を親子で一緒に作ろう)
- 地域探訪(吉井地域の歴史を歩いて学ぶ)
- 豆腐づくり(手作り豆腐に挑戦)

### ★熊山公民館

- ドキドキ講座(自然観察会)(夏は川の中の生き物、冬は鳥や動植物の観察をしながら、市内の自然の変化について考えよう)
- 園芸講座(新緑～夏)(熊山英国庭園を散策しながらガーテニングについて学ぼう)
- 花と緑の会講座 ○おはなしたまてばこ
- ナイスミティ講座 ○三世代交流わくわく講座
- ワクワク講座(8月) ○歴史講座 ○イキイキ講座
- ふるさとの味講座 ○高齢者学級 ○ヨガ教室
- カラー講座

### ★赤坂公民館

- 親子料理教室(親子で楽しくクッキング!)
- たんぼぼの会(毎月第2・4水曜日/季節の行事や遊び、

## 平成二十二年度 赤磐市行財政改革に関する提言

二月十七日(木)、平成二十二年度第五回赤磐市行財政改革審議会が開催され、今年度審議した「赤磐市における支所および出張所のあり方」の基本的な考え方についての提言書が、審議会長から市長に提出されました。

提言の主な内容は、次のとおりです。

○財政的な視点からは、支所などの現状維持は困難なため、本庁と支所などの役割分担を明確にしつつ支所などの機能の縮小に取り組みたい。

○支所などの機能の見直しは、過疎化、高齢化が進んでいる中、市民の声を聞き、市民と行政の対話のもとで取り組みたい。

○縮小された支所などの機能を補完するため、市民・行政・関係団体が一体となった協働の地域づくりの仕組みを構築されたい。

今後、市民サービスを維持していくためにも、この提言を十分に踏まえ、総合計画で掲げる「活力ある、住みよい、住みたい、赤磐市」をめざして、市全体の「一体

感の醸成」を積極的に推進して行きます。

※なお、提言書や会議録は、赤磐市ホームページで公表しています。

### ■問い合わせ・申し込み先

○本庁企画課行財政改革推進室  
☎（955） 1745



▲審議会長から提言を受ける市長

## 赤磐市健康増進計画

### 策定委員会委員募集

市では「市民主体の健康づくり」に取り組みむ計画として平成十八年三月に策定された健康増進計画の中間評価・見直しを行います。

あわせて、健全な心身を培い、豊かな人間性を育んでいくための

「赤磐市食育推進計画」を策定します。

この中間評価と計画策定に参加していただく皆さんのご応募を待ちしています。

### ■応募資格

二十歳以上の市内在住者で、平日の昼間に出席ができる人

### ■募集人数

二人以内

### ■任期

平成二十三年度の中間評価・計画策定が完了するまで

### ■応募方法

本庁健康増進課（山陽保健センター）または各支所健康福祉課に備え付けの応募申込書に必要事項を記入。直接お持ちになるか郵送でお申し込みください。

### ■申込締め切り日

四月二十八日(木)必着

### ■選考方法

応募申込書の内容をもとに行い、選考結果は応募者全員に書面で通知します。

※応募申込書は返却しませんので、ご了承ください。

※応募者の個人情報（上記以外の目的に使用することはありません）。

### ■問い合わせ先

○本庁健康増進課  
☎（955） 1117

## 「赤磐市障害者計画」 策定委員会委員募集

市では、「赤磐市障害者計画」の見直しと「第三期赤磐市障害福祉計画」の策定を行うため、障害当事者とその家族や保健、医療、福祉、教育、就労の関係者などで構成する計画策定委員会を設置します。

計画の見直しと策定に、市民の皆さんのご意見を反映するため、策定委員を募集します。

### ■募集人員

一人

### ■任期

委嘱日〜計画策定（平成二十三年度）の完了まで

### ■応募資格

二十歳以上の市内在住・在勤・在学の人で、該当の委員活動に関心があり、継続して平日の会議に出席できる人

### ■応募方法

応募委員名を明記し、本庁社会福祉課か各支所健康福祉課に備え付けの応募申込書に必要事項、応募理由などを記入し、直接お持ちになるか、郵送、FAXにてお申し込みください。

### ■申込締め切り日

四月二十八日(木)必着

### ■選考方法

応募申込書の内容をもとに行

い、選考結果は、応募者全員に書面で通知します。

※応募用紙は返却しませんので、ご了承ください。

※応募者の個人情報(上記以外の目的)には使用しません。

### ■問い合わせ・申し込み先

○本庁社会福祉課

〒709-0898

赤磐市下市三四四

☎(955) 1115

FAX(955) 1118

## 臨時職員・非常勤職員 登録のご案内

市、市教育委員会では、臨時職員・非常勤職員の登録を行い、登録者の中から必要に応じて採用する制度をとっています。登録を希望される人は、次の要領でお申し込みください。

### ■勤務内容・職種

一般事務・図書館業務・給食調理員・幼稚園教諭・保育士など

### ■資格

一般事務は高等学校卒業程度以上の学力を持っている人(資格が必要な職種もあります)

### ■勤務時間

午前八時三十分～午後五時三十分(職種により多少異なります)

### ■勤務場所

本庁、各支所や出先機関、教育委員会事務局、学校その他教育機関など

### ■給料

事務職 時給八百円など(職種、勤務形態により異なります)

### ■登録期限

平成二十五年三月末日まで

### ■応募方法

市販の履歴書に必要事項を記入し、写真をはって本庁総務課、各支所市民生活課または市教育委員会教育総務課へ提出してください。

### ■受付期間

随時受け付けています。

### ■その他

登録した場合でも必要とする業務がなければ採用はありません。また、採用の時期、期間、勤務場所は未定ですのでご了承ください。

### ■問い合わせ先

○本庁総務課

☎(955) 4782

○教育委員会教育総務課

☎(955) 6807

## 桜が丘いきいき交流センターの 登録グループの皆さんへ

桜が丘いきいき交流センターに利用登録をしているグループの利用料金は、全額免除としていますが、四月一日から冷暖房費の一部をご負担いただくことになりましたのでご協力をお願いします。

一般の人の利用料金などには変更はありません。

なお、冷暖房費は部屋ごとに異なりますので、詳しくは交流センターまでお問い合わせください。

### ■問い合わせ先

○桜が丘いきいき交流センター

☎(995) 9321

## 地域のコーディネーター・ ボランティアに感謝

地域ぐるみで学校をサポート

学校・家庭・地域が一体となって地域ぐるみで子どもを育てる、学校支援地域本部事業を山陽東小学校・赤坂中学校で実施しています。山陽東小学校では六十二人のボランティア登録をいただき、学習支援、環境整備、登下校の安全見守りなど、延べ千人を越す人た

ちに学校の支援をいただきました。

赤坂中学校では、一月から毎週一回三年生を対象に基本的な数学の学習を地域のボランティアの人に支援をいただきました。

多くのボランティアや、コーディネーターの皆さんのおかげで、児童や生徒、学校が支えられています。平成二十三年度も引き続き暖かいご支援をお願いします。

なお、ボランティアの登録や問い合わせは各学校までお願いします。



▲山陽東小学校  
算数教室

赤坂中学校  
▼数学学習支援



# 赤磐市まちづくり推進プランを策定

市では、人口減少や少子高齢化、経済不況といった社会経済情勢の変化を踏まえ、魅力と活力あるまちづくりを展開していくため、将来に向けた中長期的なまちづくりの方向性を明らかにするための「赤磐市まちづくり推進プラン」を策定しました。

## 推進プランの概念図

### 赤磐市総合計画(市の最上位計画)

- 赤磐市都市計画マスタープラン
- 赤磐農業振興地域整備計画
- 赤磐市産業振興ビジョン
- 赤磐市地域防災計画
- その他計画

反映



施策の  
連携・具体化



### 赤磐市まちづくり推進プラン

#### 【主要推進部門】

- 土地利用
- 市街地整備
- 交通政策
- 産業振興
- 景観・文化
- 防災対策

## 推進プランの位置付け

このプランは、赤磐市総合計画に基づくまちづくりを推進するための運用指針（ガイドライン）となるもので、社会経済情勢の変化によって、早急に実施する必要がある取り組みを具体化したものです。このプランでは、自立した都市をつくるための基礎となる「土地利用」「市街地整備」「交通政策」「産業振興」「景観・文化」「防災対策」の六つの分野を主要推進部門として設定し、これらに的を絞ってプランを策定しています。

## 推進プランの将来目標、基本戦略と推進施策

このプランでは、新しい時代に対応したまちづくりのあり方を長期的な視野に立って検討していくため、二十年后を展望したまちづくりの方向性を定め、市の健全な発展に向けた都市機能の強化を図ります。

また、重要性や緊急性が特に高いと認められる施策を重点プロジェクトと位置づけ、十年以内の達成を目指した推進を図ります。



## まちづくりの方向性

### 将来目標Ⅰ 新たな街づくりへの転換

【基本戦略①】 機能性に優れた生活圏の形成

### 将来目標Ⅱ 未来へ飛躍する都市の実現

【基本戦略①】 賑わいのある中心市街地等の形成

【基本戦略②】 優位性を活かした工業用地等の選定と企業の誘致

【基本戦略③】 多様な担い手による農産物等生産拠点の維持・再生

### 将来目標Ⅲ 快適でゆとりのある住環境の創造

【基本戦略①】 良好で回遊性のある歩行空間の形成

【基本戦略②】 地域と連携した市街化区域内の未利用地解消

【基本戦略③】 公営住宅等の維持・改善

### 将来目標Ⅳ 活力あるコミュニティの形成

【基本戦略①】 大型住宅団地への定住に向けた住環境の改善

【基本戦略②】 定住希望者のニーズに対応した宅地分譲の展開

【基本戦略③】 農村地域におけるコミュニティの再生

### 将来目標Ⅴ 次世代に向けた交通システムの転換

【基本戦略①】 社会情勢の変化に対応した公共交通体系の構築

【基本戦略②】 公共交通の利便性を高める拠点整備

【基本戦略③】 拠点機能を高める道路網の整備

### 将来目標Ⅵ 風格と安らぎのある景観の形成

【基本戦略①】 官民の協力による良好な景観形成の実現

【基本戦略②】 観光分野等との連携による歴史・文化資源の活用と保全

### 将来目標Ⅶ 自助・共助を高めた地域防災力の向上

【基本戦略①】 防災に対する意識の醸成と体制づくり

【基本戦略②】 地域防災機能の充実・強化

## 重点プロジェクト

中心市街地を核とした都市拠点の機能性向上や地域の資源をいかした農村地域の活性化など、地域住民との連携のもとに独自性や優

位性を強化することで、市の魅力と活力を高め、持続的発展が可能となるよう、七つの重点プロジェクトを定めています。

### Ⅰ 中心市街地の賑わい創出プロジェクト

### Ⅱ 都市拠点周辺における新たな活力創出プロジェクト

### Ⅲ 「農」が持つ魅力を活かした農村地域の活性化プロジェクト

### Ⅳ 安全・快適な道路ネットワーク形成プロジェクト

### Ⅴ 便利で効率的な公共交通ネットワーク構築プロジェクト

### Ⅵ 都市と農村の共生による歴史・文化資源の保全・活用プロジェクト

### Ⅶ 災害に備えた地域防災力向上プロジェクト

プラン策定では、アンケート調査やワークショップなどを通じて、多くの貴重なご意見をいただきました。ありがとうございます。



# 暮るしのかしらぎ

平成23年  
4月

㊄=休日当番医(窓口受付9:00～17:00)(㊄は(社)赤磐医師会管内の岡山市東区瀬戸町地域の休日当番医です)  
当番医については3月4日現在のものです。受診される場合は、あらかじめ確認してください。

Sunday 日	Monday 月	Tuesday 火	Wednesday 水	Thursday 木	Friday 金	Saturday 土
<p>3/27</p> <ul style="list-style-type: none"> <li>㊄あまの耳鼻咽喉科医院 ☎955-8191</li> <li>㊄越宗医院 ☎957-3035</li> <li>㊄間阪内科 ☎952-1717</li> </ul>	<p>3/28</p> <ul style="list-style-type: none"> <li>●消費生活相談 10:00～16:00 (本庁2階消費生活相談室)</li> </ul>	<p>3/29</p> <ul style="list-style-type: none"> <li>●1歳6か月児健診 受付時間12:45～13:15 (山陽保健センター)</li> </ul>	<p>3/30</p> <ul style="list-style-type: none"> <li>●交通事故・交通違反ゼロの日 絵本はともだち [4月6・13・20・27日も開催] 10:30～(中央図書館)</li> </ul>	<p>3/31</p> <ul style="list-style-type: none"> <li>●消費生活相談 10:00～16:00 (本庁2階消費生活相談室)</li> <li>●おはなしだいすき☆ えほんといっしょ [4月7・14・21・28日も開催] 11:00～(吉井図書館)</li> </ul>	<p>1</p> <ul style="list-style-type: none"> <li>●吉井城山さくらまつり [～4月14日] 10:00～21:00 (吉井城山公園内)</li> <li>●なやみごと(人権)・行政相談 10:00～12:00 (熊山支所2階第1会議室)</li> </ul>	<p>2</p> <ul style="list-style-type: none"> <li>●おはなしかい [9・16・23・30日も開催] 10:30～(中央図書館)</li> <li>●ゾウさんのおはなしかい [9・23・30日も開催] 11:00～(赤坂図書館)</li> <li>●岡山県議会議員選挙 期日前投票開始日 [4月9日まで]</li> </ul>
<p>3</p> <ul style="list-style-type: none"> <li>●城山公園まつり 10:00～15:00 (吉井城山公園内)</li> <li>●おはなしかい 14:00～14:30 (中央図書館)</li> </ul>	<p>4</p> <ul style="list-style-type: none"> <li>●消費生活相談 10:00～16:00 (本庁2階消費生活相談室)</li> </ul>	<p>5</p> <ul style="list-style-type: none"> <li>●1歳6か月児健診 受付時間12:45～13:15 (山陽保健センター)</li> </ul>	<p>6</p> <ul style="list-style-type: none"> <li>㊄桜が丘いきいき交流センター</li> </ul>	<p>7</p> <ul style="list-style-type: none"> <li>●消費生活相談 10:00～16:00 (本庁2階消費生活相談室)</li> </ul>	<p>8</p> <ul style="list-style-type: none"> <li>●犯罪ゼロの日</li> <li>●育児相談 受付時間9:45～10:30 (山陽保健センター)</li> <li>●無料法律相談(要予約) 13:00～16:00 (産業会館2階ふるさと交流室)</li> </ul>	<p>9</p> <ul style="list-style-type: none"> <li>●おはなし会 11:00～(吉井図書館)</li> </ul>
<p>10</p> <ul style="list-style-type: none"> <li>㊄うその内科/小児科医院 ☎956-0505</li> <li>㊄赤磐市民病院 ☎995-1251</li> <li>㊄若藤胃腸科外科歯科クリニック ☎952-1166</li> </ul>	<p>11</p> <ul style="list-style-type: none"> <li>●消費生活相談 10:00～16:00 (本庁2階消費生活相談室)</li> </ul>	<p>12</p> <ul style="list-style-type: none"> <li>●なかよしタイム 10:00～12:00 (熊山図書館)</li> <li>●乳児健診 受付時間12:45～13:15 (山陽保健センター)</li> </ul>	<p>13</p> <ul style="list-style-type: none"> <li>●ちいさなおはなしかい [27日も開催] 11:00～12:00(赤坂図書館)</li> <li>●なやみごと(人権)・行政相談 13:00～16:00 (産業会館2階ふるさと交流室)</li> </ul>	<p>14</p> <ul style="list-style-type: none"> <li>●消費生活相談 10:00～16:00 (本庁2階消費生活相談室)</li> </ul>	<p>15</p> <ul style="list-style-type: none"> <li>●胃がん検診(山陽地域) 受付時間7:45～9:00 (山陽保健センター)</li> </ul>	<p>16</p> <ul style="list-style-type: none"> <li>●おはなしのおへや 11:00～11:30 (熊山図書館)</li> <li>●さくら☆あたー:おとな版 14:00～(中央図書館)</li> <li>●無料観望会 19:00～21:30 (電夫天文台公園)</li> </ul>
<p>㊄赤磐医師会病院 ☎955-6688</p> <p>㊄道徳医院 ☎957-2111</p> <p>㊄吉井外科医院 ☎952-3331</p>	<p>㊄山陽郷土資料館</p>		<p>㊄桜が丘いきいき交流センター</p>			

<p><b>17</b></p> <ul style="list-style-type: none"> <li>●民謡の寺小屋 (子ども向け民謡の語り) 14:00～14:30(中央図書館)</li> </ul> <p>◎梶原内科医院 ☎955-3750 ◎佐伯北診療所 ☎954-2032 ◎長島病院 ☎952-1355</p>	<p><b>18</b></p> <ul style="list-style-type: none"> <li>●消費生活相談 10:00～16:00 (本庁2階消費生活相談室)</li> <li>●胃がん検診(山陽地域) 受付時間7:45～9:00 (高月公民館)</li> </ul> <p>◎山陽郷土資料館</p>	<p><b>19</b></p> <ul style="list-style-type: none"> <li>●3歳児健診 受付時間12:45～13:15 (山陽保健センター)</li> <li>●胃がん検診(山陽地域) 受付時間7:45～9:00 (高月公民館)</li> </ul>	<p><b>20</b></p> <ul style="list-style-type: none"> <li>●交通事故・交通違反ゼロの日</li> <li>●胃がん検診(山陽地域) 受付時間7:45～9:00 (山陽保健センター)</li> <li>●2歳6か月児歯科健診 受付時間12:45～13:15 (山陽保健センター)</li> <li>●巡回無料法律相談(要予約) 10:00～15:00(赤坂健康管理センター)</li> <li>●おやみごと(入籍)・行政相談 10:00～15:00(赤坂健康管理センター)</li> <li>●なやみごと(入籍)・行政相談 13:00～15:00(美濃科振興センター)</li> </ul> <p>◎桜が丘いきいき交流センター</p>	<p><b>21</b></p> <ul style="list-style-type: none"> <li>●消費生活相談 10:00～16:00 (本庁2階消費生活相談室)</li> <li>●胃がん検診(山陽地域) 受付時間7:45～9:00 (西山公民館)</li> </ul>	<p><b>22</b></p> <ul style="list-style-type: none"> <li>●胃がん検診(山陽地域) 受付時間7:45～9:00 (西山公民館)</li> <li>●乳がん健康診断・胃腸相談 受付時間12:45～13:15 (吉井保健センター)</li> </ul>	<p><b>23</b></p> <ul style="list-style-type: none"> <li>●お笑い赤坂亭定期寄席 19:00～20:00 (お笑い赤坂亭)</li> <li>●おはなし会 11:00～(吉井図書館)</li> </ul>
<p><b>24</b></p> <ul style="list-style-type: none"> <li>●定期救急講習 9:00～12:00 (赤磐市消防本部2階会議室)</li> </ul> <p>◎山陽クリニック ☎955-7111 ◎井上内科 ☎954-1902 ◎栗井内科医院 ☎953-0617</p>	<p><b>25</b></p> <ul style="list-style-type: none"> <li>●交通安全日 消費生活相談 10:00～16:00 (本庁2階消費生活相談室)</li> <li>●胃がん検診(山陽地域) 受付時間7:45～9:00 (山陽公民館)</li> </ul> <p>◎山陽郷土資料館</p>	<p><b>26</b></p> <ul style="list-style-type: none"> <li>●胃がん検診(山陽地域) 受付時間7:45～9:00 (山陽公民館)</li> </ul>	<p><b>27</b></p> <ul style="list-style-type: none"> <li>●胃がん検診(山陽地域) 受付時間7:45～9:00 (山陽保健センター)</li> </ul> <p>◎桜が丘いきいき交流センター</p>	<p><b>28</b></p> <ul style="list-style-type: none"> <li>●消費生活相談 10:00～16:00 (本庁2階消費生活相談室)</li> <li>●胃がん検診(山陽地域) 受付時間7:45～9:00 (山陽公民館)</li> </ul>	<p><b>29</b></p> <ul style="list-style-type: none"> <li>◎山陽郷土資料館</li> <li>◎小坂内科医院 ☎955-3344</li> <li>◎さくら整形外科 ☎955-9720</li> <li>◎近藤内科 ☎953-1610</li> </ul>	<p><b>30</b></p> <ul style="list-style-type: none"> <li>●交通事故・交通違反ゼロの日</li> </ul>

# スポーツ施設月間スケジュール

○屋内プール一般開放 ●屋内プール一般開放・水中健康教室 ★トレーニングルーム初心者講習

4月	1	2	3	4	5	6	7	8	9	10	11	12	13	14	15	16	17	18	19	20	21	22	23	24	25	26	27	28	29	30	
	金	土	日	月	火	水	木	金	土	日	月	火	水	木	金	土	日	月	火	水	木	金	土	日	月	火	水	木	金	土	
トレーニングルーム	★							★	★						★						★	★									
山陽ふれあい公園				休館日						休館日																					
山陽ふれあい公園																															
吉井B&G海洋センター																															

**■施設紹介**  
山陽ふれあい公園  
総合遊具のあるスペース。  
長いローラーすべり台、大きな砂場、スリリング遊具、トンネルなどがあり、芝生広場と共に自由に無料でご利用いただけます。  
また、園内にはメイスヨシや早咲きの河津桜もあります。お天気のよい日にはお弁当を持ってお越しください。

**■施設紹介**  
山陽ふれあい公園  
総合遊具のあるスペース。  
長いローラーすべり台、大きな砂場、スリリング遊具、トンネルなどがあり、芝生広場と共に自由に無料でご利用いただけます。  
また、園内にはメイスヨシや早咲きの河津桜もあります。お天気のよい日にはお弁当を持ってお越しください。

※4月29日(金)は、山陽ふれあい公園開園記念日で屋内プールとトレーニングルームを無料開放します。  
屋内プールの開放時間は、10:00～12:00、14:00～16:00の2回です。トレーニングルームの開放時間は、9:30～16:30です。(トレーニングルームの使用は初心者講習受講済の方に限りです)

## 第53回こどもの読書週間

《標語》友だち100冊つくるんだ

市内の図書館では、こどもの読書週間の期間中よい絵本の展示を行います。

一度のぞいて、お子さんといっしょに手にとってみてください。絵本とのすばらしい出会いがあるはずですよ。

■期 間／4月23日(土)～5月12日(木)

## こどもの読書週間おはなしかい

図書館ボランティアさんの協力で、毎月第1日曜日に開かれている「おはなしかい」。5月は「こどもの読書週間」にちなんでいつもより時間を長くして、絵本の読み聞かせのほかに、パネル・シアター『すてきなバスケット』、工作(トイレの風車)など、盛りだくさんの内容でお届けします。どうぞお楽しみに!

■日 時／5月1日(日) 14:00～15:00

■場 所／中央図書館 多目的ホール

## 新1年生・新社会人におすすめの1冊

### 《児童書》

#### 『1ねん1くみの1にち』

- 川島 敏生／写真・文
- アリス館／出版

#### 『ランドセルのはるやすみ』

- 村上 しいこ／作
- 長谷川 義史／絵
- PHP研究所／出版

#### 『ともだち』

- 太田 大八／作・絵
- 講談社／出版

#### 『こすずめのぼうけん』

- ルース・エインワース／作
- 堀内 誠一／画
- 福音館書店／出版

### 《一般書》

#### 『佐野洋子対談集

##### 人生のきほん』

- 佐野 洋子、西原 理恵子、リリー・フランキー／著
- 講談社／出版

#### 『20歳のための20年後会議』

- 東国原 英夫、おち まさと／著
- 日本放送出版協会／出版

#### 『ありがとう、さようなら』

- 瀬尾 まいこ／著
- メディアファクトリー／出版

#### 『NHK めざせ!会社の星』

- NHK名古屋放送局  
「めざせ!会社の星」制作班  
+ 石原 壮一郎／編
- 日本放送出版協会／出版

## 平成23年度図書館ボランティア募集

18歳以上で図書館に興味のある人、知識や特技を生かしたい人、ボランティア活動を通して図書館づくりに参加しませんか。

### ■活動内容

- 読み聞かせボランティア(子どもたちへ絵本などの読み語り)〔研修有〕
- 行事ボランティア(図書館主催行事での受付・案内)
- 本の整理ボランティア(本棚の整理・本の修理)



### ■応募方法

4月15日(金)までに市内各図書館に備え付けの申請書に記入し、お申し込みください。募集終了後、説明会(5月7日予定)があります(活動内容別の連絡会もあります)。

### ■登録期間

平成24年3月31日まで

## きらり☆あたー：おとな版

■日 時／4月16日(土) 14:00～

■場 所／中央図書館 多目的ホール

■内 容／『ポストマン』(111分)

妻・泉に先立たれた郵便局員の龍兵は、中学3年の娘・あゆみと小学生の息子・鉄兵を男手ひとつで育てている。亡き母の形見分けを拒否し、父娘の関係がぎくしゃくする中、あゆみは泉の母からあるものを見せられる。それは、まだ小学生だった龍兵が、転校する泉にあて、それから結婚するまでの16年間2人の間で交わされ続けた古い手紙の束だった。(主役 兼 製作総指揮・長嶋一茂)

## リサイクルBOOKフェア

～中央・赤坂・熊山・吉井図書館～

図書館で不用になった雑誌や書籍を差し上げます。皆さんお誘いあわせのうえ、お気軽にお越しください。

各館で内容が異なりますので、詳しくは各図書館でお尋ねください。

※中央図書館のみ、ご家庭で不用になった本をお持ちいただくこともできます(持ち込みは開催期間中に限らせていただきます)。

■期 間／4月22日(金)～4月24日(日)



中央図書館

☎ 955-0076

FAX 955-0083

赤坂図書館

☎ 957-2212

FAX 957-9450

熊山図書館

☎ 995-1273

FAX 995-3823

吉井図書館

☎ 954-9200

FAX 954-9201

★電話のかけ間違いが多発しています。番号をお確かめになって、おかけください。

## 利用案内

4月の図書館カレンダー

日	月	火	水	木	金	土
					1	2
3	4	5	6	7	8	9
10	11	12	13	14	15	16
17	18	19	20	21	22	23
24	25	26	27	28	29	30

■ 赤碧市内全図書館休館日

★開館時間 10:00～18:00  
(中央図書館のみ木曜日は20:00まで開館)

★図書館休館日  
毎週月曜日  
館内整理日(12月を除く毎月最終金曜日)  
年末年始(12/28～1/4)  
特別整理期間

★はじめて本をかりる時はカウンターで「利用者カード」を作ってください。

免許証・健康保険証、生徒手帳など住所・氏名が確認できるものをお持ちください。  
※市内に在勤・在学の人は勤務先・通学先のわかるものが必要  
です。

※小学生以下は、保護者が申請してください。

# 健康

## がんは予防できます！

市での死因の第一位はがんです。がんは特別な病気ではなく、皆さんの周りでも起こりうる病気といえます。そこで今回は、がん予防のためのポイントをご紹介します。

### ■食生活に気をつけましょう

- バランスのとれた食事で、栄養をとりましょう
- 食べ過ぎを避けましょう
- 脂肪分や塩辛いものは控えめに
- 熱すぎるものは冷ましてから
- お酒はほどほどに

### ■適度な運動習慣を

無理せず、楽しく、長く続けていきましょう。

### ■一刻も早く禁煙しましょう

### ■ストレスは早めに解消を

快適な睡眠や自分なりのリラクセス法をみつけ、できるだけその日のストレスはその日のうちに解消しましょう。

予防に加え、早期発見もとても大切です。自覚症状のないうちにがんを早

く発見し、適切な治療を早期に行うことで、死亡リスクを減少させることができます。今年度も市では四月から検診を行います。がんの早期発見・早期治療のためにも、ぜひ検診を受けましょう。

### 《がん検診のお知らせ》

市では下表のとおり検診を実施します。詳しい日程は『けんこうカレンダー』を配布しますので、ご覧ください。

また、胃がん検診・大腸がん検診・肺がんと結核検診・子宮がん検診・乳がん（視触診）検診の受診票兼問診票を市の検診対象者に郵送します。次の検診には注意事項などがありますので、ご確認ください。

### ◇大腸がん検診

過去二年間一度でも受診された人には問診票兼受診票と一緒に検査セットを同封しています。検査セットのない人は担当課窓口や胃がん検診の会場でお渡しします（代理の人でも可）。また、従来の検診会場と各担当課窓口でも受け付けができるようになります。

### ◇子宮がん検診

日曜日にも検診日を設けています。

### ◇肝炎ウイルス検査

今年から肝炎ウイルス検査のみでも受診ができるようになります。

### ○検診内容／血液検査

○対象／四十歳以上でこの検査を受けたことがない人  
実施時期などは後日お知らせします。

### ◇喀たん検査・前立腺がん検診・乳がん（マンモグラフィ）検診

受診票などの事前配布はありません。直接各検診会場で問診票を記入し、受診してください。

なお、受診票兼問診票が届かなかつ

た人でも検診対象の条件に合えば受診できます。当日検診会場へ直接お越しください。

### 【問い合わせ先】

- 本庁健康増進課
- 各支所健康福祉課保健係

### ■各検診内容および対象年齢

検診名	実施期間	対象年齢	自己負担額	検診内容	備考
胃がん検診	4月～6月	40歳以上	900円	バリウムによるレントゲン撮影(胃透視)	
子宮がん検診	6月	20歳以上女性	500円	子宮頸部細胞診、触診・内診	
乳がん検診	7月～10月	30歳以上女性	500円	医師による視触診	平成23年度に市で実施する視触診検査を受診した人が対象(個別検診・集団検診)
		40歳代女性	1,000円	マンモグラフィ(レントゲン2方向)検査	
		50歳以上女性	500円	マンモグラフィ(レントゲン1方向)検査	
		40歳代女性	2,000円	医師による視触診とマンモグラフィ(レントゲン2方向)検査《併用》	
		50歳以上女性	1,500円	医師による視触診とマンモグラフィ(レントゲン1方向)検査《併用》	視触診とマンモグラフィが一度に受診できます(個別検診のみ)
肺がん検診	8月～10月	40歳以上	無料	胸部レントゲン間接撮影	65歳以上の人は結核検診と同時に実施
			500円	喀たん検査(たん中のがん細胞の検査)	
結核検診		65歳以上	無料	胸部レントゲン間接撮影	
大腸がん検診	8月～9月	40歳以上	500円	検便(2日分)による潜血反応検査	過去2年間1度でも受診された人には問診票兼受診票と一緒に「検査セット」を同封しています。「検査セット」のない人は担当課窓口や胃がん検診の会場でお渡しします。
前立腺がん検診	10月～11月	50歳以上男性	700円	血液検査(PSA値測定)	

※検診対象年齢は、年度末(平成24年3月31日付)年齢です。

※平成23年度中(平成24年3月31日まで)に70歳以上になる人は無料です。

# 情報BOX

## 健康福祉

### 任意予防接種の助成

子宮頸がんワクチンの接種料金の助成を行います。今回のワクチンには接種の義務はありません（任意ワクチン）が、希望する人は接種を受けてください。

#### 補助対象者

中学一年生から高校一年生の女子（二十二年度に一度でも接種を受けた高校二年生は残りの補助が受けられることになっています）

#### 補助申請について

補助を受けるためには助成券が必要です。今年度からの対象者（中学一年・二年）は四月中に個別案内をお届けしますのでそちらを

情報ボックス内でお知らせする市役所関係の電話番号は下記のとおりです。

- ◎電話番号一覧
- 〔本庁代表〕 ☎955-1111
- ・税務課資産税係 ☎955-0951
- ・市民課国保年金係 ☎955-1113
- ・市民課男女共同参画係 ☎955-1114
- ・協働推進室 ☎955-4783
- ・環境課 ☎955-5347
- ・健康増進課 ☎955-1117
- ・社会福祉課社会福祉係 ☎955-1115
- ・農林課 ☎955-6174
- 〔赤坂支所代表〕 ☎957-2222
- ・市民生活課 ☎957-4821
- ・健康福祉課 ☎957-4822
- ・産業建設課 ☎957-4824
- 〔熊山支所代表〕 ☎995-1211
- ・市民生活課 ☎995-1214
- ・健康福祉課 ☎995-1293
- ・産業建設課 ☎995-1217
- ・市教育委員会熊山分室 ☎995-1360
- 〔吉井支所代表〕 ☎954-1111
- ・市民生活課 ☎954-1183
- ・健康福祉課 ☎954-1374
- ・産業建設課 ☎954-1319
- 〔消防本部〕 ☎955-2244
- ・警防課救急係 ☎955-2254

ご覧ください。中学三年・高校一年で申請がまだの人は健康増進課か各支所健康福祉課に申請してください（要印鑑・身分証）。

#### 自己負担額

自己負担はありません。

#### 接種回数

三回

#### 持参品

○住所と年齢の確認ができるもの

#### ○助成券

実施期間 四月一日～平成二十四年三月三十一日

#### 委託医療機関

市が委託している医療機関は下表のとおりです。また、県内の協力医療機関でも接種が受けられます。

#### 注意

現在ワクチンが手に入りにくい状態になっています。接種を希望してもすぐに受けられないことがあります。

のでご注意ください。当面は高校二年生も助成の対象になりますので助成券の申請がまだの人は早めに窓口

へお越しください。

#### 問い合わせ先

- 本庁健康増進課
- 各支所健康福祉課

### 任意予防接種委託医療機関一覧表

医 院 名	住 所	電話番号	子宮頸がん(予約)
赤磐医師会病院	下市187-1	955-6688	要
あかいわファミリークリニック	河本1143	955-9251	要
うえの内科小児科医院	桜が丘西4-1-11	956-0505	不要
おおくま皮ふ科医院	岩田3-1	955-8812	要
片山医院	馬屋646	229-2166	要
小坂内科医院	山陽4-13-2	955-3344	要
桜が丘クリニック	桜が丘西6-3-13	955-8025	要
山陽クリニック	上市141-1	955-7111	要
戸田小児科医院	山陽7-4-2	955-3121	要
ふよう内科クリニック	西中1188-1	955-7110	要
山本クリニック	五日市245-4	955-8868	要
吉井医院	山陽1-4-6	955-5515	要
越宗医院	西窪田523-1	957-3035	要
桜井内科	山口160-3	957-3012	要
道満医院	町刈田920	957-2111	要
戸川クリニック	西軽部211-1	957-3057	要
森医院	惣分28	957-2400	要
さくら整形クリニック	桜が丘東4-4-471	995-9720	要
米井医院	周匝1452-1	954-0550	要
市立国民健康保険佐伯北診療所	塩木14	954-2032	要

### ヒブワクチン・小児用肺炎球菌ワクチン予防接種の見合わせについて

ヒブワクチン・小児用肺炎球菌ワクチンについては三月初頭に接種後の副作用と思われる事故が発生したため、接種を見合わせています。新たな情報が入り次第、広報あかいわでお知らせします。

### 妊婦健康診査に「クラミジア抗原検査」を追加

性器クラミジア感染症は性感染症の一つです。一般的に自覚症状はあまりなく、感染したまま出産すると、産道感染で生まれた赤ちゃんが肺炎や結膜炎を起こします。感染していることが

分ければ、抗菌薬を服用し、分娩までに完治させます。

市では、四月受診分からクラミジア抗原検査の公費助成をします。三月までに妊娠届を出された人や転入時に母子保健ガイドの交換をされた人には、三月末ごろに案内を送付しますが、妊娠中の人で四月上旬までに案内が届かない場合はお問い合わせください。

### 問い合わせ先

- 本庁健康増進課
- 各支所健康福祉課

## 高齢者福祉サービス タクシー券、配食サービス

### ◆福祉タクシー券の交付

左記対象者の外出の促進を目的にタクシー券の交付を行っています。

### 対象者

市内に一年以上住所があり、市内に住んでいる住民税非課税世帯に属する人で、次の各号のどれかに該当する人

- ①七十五歳以上の人

②一級から三級の身体障害者手帳をお持ちの人

③療育手帳をお持ちの人

④一級または二級の精神障害者保健福祉手帳をお持ちの人

### サービス内容

一枚で初乗り料金が控除されるタクシー券を、一月に二枚交付します。

### ◆リフトタクシー券の交付

要介護高齢者と重度身体障害者などの外出を支援するために、リフトタクシー券の交付を行っています。

### 対象者

市内に住所があり、市内に住んでいる人で、寝たきりなどの状態にあり、車いす用のリフトなどを装備した福祉車両でなければ移送が困難な人

### サービス内容

一枚三千円の手ケットを年間十二枚交付します。

### ◆配食サービス券の交付

左記対象者で、希望する人に夕食を配達しています。

### 対象者

市内に住所があり、市内に住んでいる六十五歳以上

の住民税非課税世帯に属する人

### サービス内容

配食サービス券一枚で、一人一日一食（夕食）の配達料を助成します。

### 利用料 一食四百円程度

### 申請方法

どのサービスも、窓口で申請書にご記入いただきます。そのとき、印鑑をお持ちください。

なお、各券は即日交付できませんので、あらかじめ申請してください。

### 問い合わせ先

- 本庁社会福祉課社会福祉係
- 各支所健康福祉課福祉係

## 国保・年金

### 届け出はお済みですか？ 国民健康保険

解雇などで離職し国保加入した六十五歳未満の人の負担が軽減されます。

○国民健康保険税を算定するとき給与所得を本来

の額の三十割として計算し、負担を軽減します。

○高額療養費などの所得区分判定をするときにも給与所得を本来の額の三十割として算定します。

ただし、給与所得以外の所得は軽減されません。また、同じ世帯のほかの国保加入者の所得は通常の額として計算します。

### 軽減される要件

○倒産、解雇など事業主都合により離職した人

○雇用期間満了などにより離職した人

要件を満たしている人は雇用保険受給資格者証の「離職理由」欄が11、12、21、22、23、31、32、33、34のどれかのコードになっています。

### 軽減期間 離職した翌日の月から翌年度末まで

平成二十一年三月三十一日から平成二十二年三月三十一日の間に離職した人も要件に該当すれば平成二十二年度は軽減を受けることができます。平成二十二年からの制度変更のため、平

成二十一年度分は軽減にはなりませんのでご注意ください。

該当の人は届け出が必要

です。

### 必要書類

○雇用保険受給資格者証

○印鑑

### 問い合わせ先

- 本庁市民課国保年金係
- 各支所市民生活課

### 学生納付特例制度

二十歳以上の人は、学生でも国民年金に加入しなければなりません。しかし、学生は一般的に所得が少ないので、本人の所得が一定額以下の場合、国民年金保険料が猶予される「学生納付特例制度」があります。

学生納付特例の承認期間は四月から翌年三月までとなりますので、年度ごとに申請が必要となります。

なお、承認された期間は老齢基礎年金の受給資格期間に算入されますが、年金

※市役所関係の問い合わせ先などの電話番号は、二二二ページ右端の電話番号一覧をご覧ください。

額には反映されません。就職などで収入が得られるようになった場合は、将来受け取る年金を増額できる「追納制度」を利用されることをお勧めします。

制度を利用されずに保険料を未納のままにしておくと、不慮の事故などで障害が残った場合に、障害年金を受け取ることができなくなります。保険料の納付が難しい人は申請してください。

申請に必要な物

- 在学証明書か学生証
- 印鑑
- 問い合わせ先
- 本庁市民課国保年金係
- 各支所市民生活課

募集

救命講習へ参加しませんか？救命の主役はあなたです！

大切な人・大切な命を守るために、適切な応急手当ができるようになりませ

んか？年齢・性別は問いません。奮つての受講をお待ちしています。

※受講者が少数の場合、やむを得ず中止になる場合もありますので、ご了承ください。

日時 四月二十四日(日)

午前九時～正午

場所 赤磐市消防本部

二階会議室

受講人数 十人程度

申込締め切り日

四月十五日(金)

参加費用 無料

問い合わせ先

○消防本部警防課救急係

「アダプト」できれいな町づくりをしませんか？

「アダプト」とは養子縁組という意味です。地域の清掃美化に取り組みアダプト団体を募集しています。

私たちの身近な道路や河川などを自分たちの養子のように世話をし、きれいな町づくりに参加しませんか。

問い合わせ先

○本庁環境課

○各支所市民生活課

手話奉仕員養成講座  
受講者募集

手話の入門講座を開講します。手話に関心のある人や勉強してみたい人は、ご参加ください。この講座は、初心者を対象にしています。

日時 五月十二日(木)開講

毎週木曜日(全二十回)

午後七時～九時

※五月十九日(木)はオープン講座を開催します。手話を体験してみたい人は一回のみの参加もできます。

会場 中央公民館

対象者 市内在住・在勤の十八歳以上の人

定員 二十人(先着順)

受講料 無料(教材代など実費は個人負担)

申込締め切り日

四月二十二日(金)

問い合わせ先

○本庁社会福祉課社会福祉係

国税専門官募集

国税庁では、国税専門官を募集しています。募集要項は次のとおりです。

受験資格

○昭和五十七年四月二日から平成二年四月一日生まれの人

○平成二年四月二日以降生まれの人で次に掲げる人

①大学を卒業した人が平成二十四年三月までに大学を卒業する見込みの人

②人事院が①と同じ程度の資格があると認める人

採用予定数 八百五十人

※この採用予定数は、平成二十四年度の政府全体の採用計画が平成二十二年十二月末現在で不明確なので、平成二十三年四月採用内定者数などを基準にしています。

※採用予定者数は、今後の事情などで変わることがありますので、人事院ホームページをご覧ください。

試験の程度 大学卒業程度

受験受付期間

四月一日(金)～十四日(木)

※受験申込書の提出はできるだけ郵送(簡易書留)にしてください(四月十四日までの通信日付有効)。

申し込み先

希望する第一次試験地を所轄する国税局

第一次試験

○試験日/六月十二日(日)

○試験地/広島国税局管内

は、松江市・岡山市・広島市

○試験種目/教養試験(多肢選択式)・専門試験(多肢選択式・記述式)

第一次試験合格者発表日

七月五日(火)

第二次試験

○試験日/七月十九日(火)～二十六日(火)のうち指定する日

○試験地/広島国税局管内では、広島市

○試験種目/人物試験・身体検査

最終合格者発表日

八月十九日(金)

問い合わせ先

○本庁市民課国保年金係

○各支所市民生活課

○本庁環境課

○各支所市民生活課

○本庁市民課国保年金係

○各支所市民生活課

○本庁環境課

○各支所市民生活課

○本庁市民課国保年金係

○各支所市民生活課

○本庁環境課

○各支所市民生活課

○本庁市民課国保年金係

○各支所市民生活課

○本庁環境課



○広島国税局人事第二課  
試験研修係

〒730-8521

広島市中区上八丁堀六ノ三〇

☎082(221)9211

○瀬戸税務署総務課

☎086(952)1155

国税庁ホームページ

http://www.nta.go.jp

### 地域活動支援センター

「ももっこ作業所」指導員募集

障害福祉に関心があり、通所者に熱意を持って指導・支援ができる人を募集します。希望者は履歴書を持参するか郵送してください。

給 与 時給八百五十円

(日額五千円)

勤務日 月曜日～金曜日

午前十時～午後四時

休 日 土・日曜日、祝日、

盆、年末年始(詳細は面

談で)

申込締め切り日

四月十二日(火)必着

面接日時 四月十九日(火)

午前十時～

### 面接場所

山陽総合福祉センター

問い合わせ・申し込み先

○ももっこ作業所(山陽総合福祉センター内)

〒709-0821

赤磐市河本七七八ノ一

☎(955)0858

## お知らせ

### 固定資産税の縦覧・閲覧

#### ◆縦覧

平成二十三年年度の固定資産縦覧帳簿の縦覧期間は次のとおりです。縦覧できるのは固定資産税の納税義務者です。市内の固定資産評価額を縦覧することができます。

縦覧期間 四月一日(金)～五

月三十一日(火)

午前八時三十分～午後五

時三十分(市役所閉庁日を

除く)

縦覧場所

○本庁税務課

○各支所市民生活課

#### ◆閲覧

ご本人の課税台帳の閲覧もできますので、ご自分の資産の状況をお確かめください。閲覧できるのは固定資産の所有者・納税管理人と閲覧の委任を受けた人です(法人の場合は、その資産を管理する職にある人が閲覧の委任を受けた人)。ご自分の借地・借家物件についても閲覧できます。

なお、縦覧期間以外(六月一日以降)は閲覧手数料三百円が必要となります。

納期限 平成二十三年年度の固定資産税納期限は次のとおりです。よろしくお願います。

○第一期/五月三十一日(火)

○第二期/八月一日(月)

○第三期/九月三十日(金)

○第四期/十一月三十日(水)

問い合わせ先

○本庁税務課資産税係

### 平成二十三年度

永瀬清子展示室企画展

大いなる樹木

—永瀬清子の樹木をめぐる詩想—

第三詩集『大いなる樹木』に注目し、樹木に託された清子の祈りを作品や資料とともに紹介していきます。

開催期間 四月十二日(火)～

七月三十一日(日)

場所 永瀬清子展示室(くまや

まふれあいセンター二階)

開館時間 午前九時～午後五時

入場料 無料

休館日 月曜日

問い合わせ先

○市教育委員会熊山分室

### 岡山農業公園ドイツの森 市民パスポートの更新

平成二十年に発行した赤磐市民パスポートの有効期限が近づいてきました。好評につき、さらに三年間延長します。ご来園のとき

には必ずパスポートを持参してください。

#### 更新方法

お手持ちのパスポートをドイツの森へご持参ください。

※紛失や転入された市民の人には再発行しますので、運転免許証などの、市民であることが確認できるものをお持ちください。

※土日祝日は混雑が予想されるので、できるだけ平日に更新いただけるようお願いします。

手続期間 平成二十三年十月三十一日まで

※GW期間(四月二十九日、三十日、五月一日、三日～五日)を除く

#### 有効期限

平成二十六年三月三十一日まで延長

問い合わせ先

○岡山農業公園ドイツの森

☎(958)2111

※市役所関係の問い合わせ先などの電話番号は、二二二ページ右端の電話番号一覧をご覧ください。

市商工業振興資金保証  
融資制度の保証料の割引

国の緊急景気対応緊急保証制度が平成二十三年三月末で終了することに伴い、岡山県信用保証協会が独自の支援策が行われることになりました。

四月一日から平成二十四年三月末日までの間に当協会が申し込みの受け付けをした市商工業振興資金保証融資制度の融資は、一部の例外を除き、資金使途を問わず、保証料が所定の保証料率から〇・二割引き引かれることになりました。

詳しくは、岡山県信用保証協会までお問い合わせください。

問い合わせ先

○岡山県信用保証協会  
☎086(243)1122

農業振興地域農用地の  
除外・編入について

農用地区域内の土地は、農業上の利用を確保するた

※市役所関係の問い合わせ先などの電話番号は、二十一ページ右端の電話番号一覧をご覧ください。

ごんごんごんは地域包括支援センターです

vol.3

介護予防のために生活機能評価  
チェックリストを実施しましょう

生活機能とは、こころや体の働きに加え、家事や外出など日常生活を送るときに必要な機能のことです。高齢期の健康維持のためには、疾病を見つけ、薬に頼るだけでは不十分です。

高齢に伴い日常生活のさまざまな場面で出現してくる、生活機能の低下のサインを見逃さないようにしましょう。

高齢者の健康づくりの第一歩は、定期的に自分の心身の状態を知ることです。生活機能の低下のサインを早めに知り、健康の維持・向上のために介護予防に取り組むことができるからです。

そのためにも「基本チェックリスト(※)」で、自己チェックをして、気になる傾向があれば早期に介護予防に取り組むことが大切です。

赤磐市では昨年までは、要介護・要支援認定を受けていない六十五歳以上の人全員に基本チェックリストを発送していましたが、平成二十三年度は、昨年通知していない人を対象に行います。対象者は、平成二十二年度中に新たに六十五歳になられた人と平成二十二年度中に転入された六十五歳以上の人で、どちらも要介護・要支援認定を受けていない人です。四月中旬に通知する予定です。各項目に回答し、五月十日までにご返送ください。返送された基本チェックリストの内容を確認して、生活機能の低下が疑われる人には、六月中に介護予防事業のご案内を郵送する予定です。

また、今回通知予定以外の人で、生活機能

の低下が気になり、介護予防事業に参加してみたいと思っている人は、お気軽に地域包括支援センターにご連絡ください。申し込みの手続きなどを説明させていただきます。

赤磐市地域包括支援センターでは、高齢者の健康づくりのために介護予防事業「お達者塾」に取り組んでいます。

また、地域で行うサロンや老人会などでも、介護予防をご紹介させていただいていますので、お気軽にご相談ください。

【問い合わせ・申し込み先】

○地域包括支援センター本庁

☎(955)1470

○地域包括支援センター赤坂分室

☎(957)4822

○地域包括支援センター熊山分室

☎(995)2350

○地域包括支援センター吉井分室

☎(954)1112

※基本チェックリストとは(左表)

二十五項目を集計し、運動機能の低下、低栄養状態、口腔機能の低下、閉じこもり、認知症、うつ状態など、機能の低下の有無をチェックします。

質問項目	どちらかに○印をつけてください	
1 バスや電車です人で外出していますか	0.はい	1.いいえ
2 日用品の買い物をしていますか	0.はい	1.いいえ
3 預貯金の出し入れをしていますか	0.はい	1.いいえ
4 友人の家を訪ねていますか	0.はい	1.いいえ
5 家族や友人の相談にのっていますか	0.はい	1.いいえ
6 階段を手すりや壁をつたわずに昇っていますか	0.はい	1.いいえ
7 いすに座った状態から何もつかまらずに立ち上がっていますか	0.はい	1.いいえ
8 15分くらい続けて歩いていますか	0.はい	1.いいえ
9 この1年間に転んだことがありますか	1.はい	0.いいえ
10 転倒に対する不安は大きいですか	1.はい	0.いいえ
11 6カ月間で2~3kg以上の体重減少がありましたか	1.はい	0.いいえ
12 身長・体重を記入してください	身長: cm	体重: kg
13 半年前に比べて固いものが食べにくくなりましたか	1.はい	0.いいえ
14 お茶や汁物などでむせることがありますか	1.はい	0.いいえ
15 口の渇きが気になりますか	1.はい	0.いいえ
16 週に1回以上は外出していますか	0.はい	1.いいえ
17 昨年と比べて外出の回数が減っていますか	1.はい	0.いいえ
18 周りの人から「いつも同じことを聞く」などの物忘れがあるとされますか	1.はい	0.いいえ
19 自分で電話番号を調べて、電話をかけることをしていますか	0.はい	1.いいえ
20 今日が何月何日かわからないときがありますか	1.はい	0.いいえ
21 (ここ2週間)毎日の生活に充実感がない	1.はい	0.いいえ
22 (ここ2週間)これまで楽しんでやれていたことが楽しめなくなった	1.はい	0.いいえ
23 (ここ2週間)以前は楽にできていたことが今ではおっくうに感じられる	1.はい	0.いいえ
24 (ここ2週間)自分が役に立つ人間だと思えない	1.はい	0.いいえ
25 (ここ2週間)わけもなく疲れたような感じがする	1.はい	0.いいえ

め、原則として宅地などへの転用はできません。やむを得ず転用する場合は、農地法に基づく手続きの前に、その土地を農用地区域から除外する必要があります。

除外には、次の条件を全て満たすことが必要です。

①農用地区域外に代替すべき土地がない。

②農業上の効率的な利用に支障を及ぼす恐れがない。

③ほかの農業者の利用集積などに支障を及ぼす恐れがない。

④土地改良施設などが持つ機能に支障を及ぼす恐れがない。

⑤基盤整備事業の完了後八年以上経過した農地である。

⑥転用計画の実現の見込みがある。

※他法令の許可などを見込めない転用計画は受理できません。

また、都合により編入する場合もその申し出が必要です。

市では、四月と十月に除外・編入の申し出を受け付け

けています。

除外・編入申出書受付期間

四月一日～四月二十八日

問い合わせ先

○本庁農林課

○各支所産業建設課

※申し出があった土地は縦覧できます。

◆お詫びと訂正

広報あかいわ三月号十九ページ上段の「表①犬の登録および狂犬病予防注射済票をお渡しできる動物病院」中、一部追加がありますので、お詫びして訂正します。追加項目は次のとおりです。

○ブレニー動物病院

桜が丘西九ノ一ノ二

☎(958) 5590

相談

※市内いずれの場所でも各相談は受けられます。相談は無料で秘密は堅く守られます。



相談内容	日時	場所	問い合わせ先
【消費生活】	4月4日(月)、7日(木)、11日(月)、14日(木)、18日(月)、21日(木)、25日(月)、28日(木) 午前10時～午後4時	本庁2階 消費生活相談室	本庁協働推進室
【無料法律】※要予約 岡山弁護士会所属弁護士 奥田哲也・賀川進太郎	4月8日(金) 午後1時～4時	山陽産業会館2階 ふるさと交流室	本庁市民課 人権・男女共同参画係
【巡回無料法律】※要予約 岡山弁護士会所属弁護士	4月20日(水) 午前10時～午後3時	赤坂健康管理 センター	赤坂支所市民生活課
【なやみごと(人権)】 【行政】	4月1日(金) 午前10時～正午	熊山支所2階 第1会議室	熊山支所市民生活課
	4月13日(水) 午後1時～4時	山陽産業会館2階 ふるさと交流室	【人権】本庁市民課 【行政】本庁協働推進室
	4月20日(水) 午前10時～午後3時	赤坂健康管理 センター	赤坂支所市民生活課
	4月20日(水) 午後1時～3時	仁美農村振興 センター	吉井支所市民生活課
【多重債務相談】	随時(土、日、祝日は除く) 破産・任意整理の相談は、相談日以外でも弁護士による電話相談として受け付けを行っています。		本庁市民課 人権・男女共同参画係

※市役所関係の問い合わせ先などの電話番号は、二十二ページ右端の電話番号一覧をご覧ください。

大会結果

第十一回赤磐市卓球大会

【開催日】 二月六日(日)

【場所】 高陽中学校体育館

【参加者】 百二十人

【大会結果】

◆団体

○優勝：山陽卓親C

○準優勝：チームスマッシュA

○第三位：山陽卓親B  
山陽卓親A

◆個人Aクラス

○優勝：横山 正(山陽卓親)

○準優勝：兵江 貞己

○第三位：池上 直樹  
(チームスマッシュ)

○第三位：大内 琢馬  
(山陽卓親)

◆個人Bクラス

○優勝：小坂 憲広(ATC)

○準優勝：小林 史佳(桜が丘中)

○第三位：尾野 友哉(山陽卓親)

○敗者復活戦優勝：西山 嘉寛(山陽卓親)

◆個人初心者クラス

○優勝：戸田 忠良

○準優勝：原田聡一郎(白陵中)

○第三位：山本 友廣  
(桜が丘TTC)

○準優勝：山本千代子  
(桜が丘TTC)

○敗者復活戦優勝：八田夏渚子(白陵中)

第八回赤磐市体育協会会長杯  
バドミントン大会

【開催日】 二月二十日(日)

【場所】 山陽ふれあい公園

【成績】

◆男子A

○優勝：山陽BC

○準優勝：井原浩一・国末克顕

○第三位：赤田和広・岩藤照将

○第三位：井上道弘・丸野裕太  
はねっこ

○第三位：熊山 実盛和寿・方代芳郎

◆女子A

○優勝：ピンククラブ

○準優勝：河井麻希・福田ひろみ

○第三位：山陽BC

○第三位：井原彩香・奥田麻紀

○第三位：山陽ジュニアBC

○準優勝：沖実稚恵・森美紗子

◆男子B

○優勝：ピンククラブ

○準優勝：岡 寿典・岡崎智弘

○第三位：気まぐれシャトル

○第三位：紺野慎一・社成二郎

○第三位：武本 実・青井公尚

○第三位：ピンククラブ

○第三位：所谷圭幸・正信幸子

◆女子B

○優勝：熊山

○準優勝：下山好美・藤原絵美

○準優勝：シャトルワークス

○第三位：金森真理子・広田雅子

○第三位：シャトルワークス

○第三位：松浦莊子・末井由佳里

◆男女子C

○優勝：チエリーズ

○準優勝：松岡良樹・平松昂氣

○第三位：シャトルワークス

○第三位：詫間亜希子・平下和恵

○第三位：高陽中

○第三位：田中妃奈・平野志穂

◆男女子D

○優勝：山陽ジュニアBC

○準優勝：亀井宏哉・上野末結

○準優勝：チエリーズ

○第三位：中上舞香・松岡愛生

○第三位：山陽ジュニアBC

○第三位：大饗優華・平野 葵

○第三位：チエリーズ

○第三位：末井優翔・広田哲平

第十一回吉井つちのこ駅伝大会

【開催日】 二月二十日(日)

【場所】 城南小学校発着

【参加】 四十二チーム

【大会結果】

◆小学一～三年生混成の部

○優勝：海賊たまご軍団Z

○準優勝：山陽東小ランナーズ

○第三位：走れ！タイガー

○小学四～六年生男子の部

○優勝：イモリーズエンジェル

○準優勝：チャレンジャーズ

○第三位：城南スポーツ少年団A

○小学四～六年生女子の部

○優勝：走りたいやきくん

○準優勝：チュッパチャップス

○第三位：ハイジック

◆一般(中学生以上)男子の部

○優勝：ザ☆スターズ

お知らせ

山陽ふれあい公園無料開放！

山陽ふれあい公園の開園記念日に、体育館・屋内プール・トレーニングルームを無料開放します。スポーツで楽しいひとときをお過ごしください。

【日時】 四月二十九日(金)祝

午前九時三十分～午後四時三十分

※プールは下記のとおり

【無料開放施設】

○体育館：バドミントン、卓球、二

コーススポーツなど

※三十分の入れ替え制、用具の貸



し出しあり  
○トレーニングルーム  
初心者講習受講者のみ  
○屋内プール  
①午前10時～正午  
②午後一時～四時  
【問い合わせ先】  
○スポーツ振興課

第十一回赤磐市  
ソフトテニス大会参加者募集

二人一組で申し込みください。  
【日時】 五月八日(日)  
午前八時三十分～

【場所】 草生テニスコート

【参加資格】

中学生以上の市内在住・在勤者

【参加費】

○中学生……一人三百円

○高校生以上……一人五百円

【試合方法】

○中学生男子・女子

○一般男子・女子

○シニア(四十五歳以上)

男子・女子

【申込締め切り日】

四月二十日(土)

【主催】

赤磐市ソフトテニス協会

【問い合わせ・申し込み先】

○江木

TEL(0990)7976(00035)

## 赤磐市民ゴルフ大会

◇赤磐市ゴルフ選手権(Wペリア方式)兼第十七回岡山県民ゴルフ大会選考会(クロス上位者)

【日程】五月三日(火)・祝

【参加資格】市内在住・在勤者

【プレー代】

一万千円(キヤディ付)

【参加費】千五百円

【競技方法】

○JGAおよびゴルフ場ローカルルール適用

○ノータッチ・コンペマーク使用

【場所】赤坂レイクサイド・カントリークラブ

【申込締め切り日】

四月十五日(金)

【申し込み先】

○赤坂レイクサイドカントリークラブ

☎(957)3131

○山陽ゴルフ倶楽部

☎(954)2211

○赤坂カントリークラブ

☎(957)2201

○みのるゴルフ山陽

☎(955)2260

【主催】

○赤磐市体育協会

○赤磐市ゴルフ協会

**青空のもと白球を追ってみませんか!**

山陽ソフトテニスクラブでは、平成二十三年度の会員を募集しています。市内に在住・在勤の人で年齢は問いません。初心者歓迎!初心者教室も開催予定です。

【場所】弥生公園テニスコート

(山陽二丁目)

【受付】土・日曜日午後(弥生公園テニスコート)

【年会費】

○新規:四千五百円

○継続:四千円

【問い合わせ先】

○事務局・田中

☎090(6849)2345

夜 ☎(955)0066

**山陽ふれあい公園開園二十周年記念**

「山陽ふれあい公園」☆

「フォトコンテスト」

山陽ふれあい公園の開園二十周年を記念して、フォトコンテストを開催します。

あなたがふれあい公園で感じた四季を一枚の写真にしてください。

【募集テーマ】

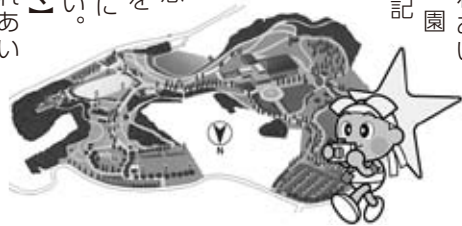
山陽ふれあい公園の四季

【対象作品】

ふれあい公園の魅力を感じさせる風景や人物スナップ、スポーツシーンなどを撮影したもので未発表のものに限りません。ただし、一人一季三点まで。

【撮影場所】

ふれあい公園内かふれあい公園を外から撮影したもの



【撮影時期】

平成二十三年一月

〜平成二十四年三月

【その他】

画像処理・加工したもの、組写真は不可

【応募期間】

○春:六月末日

○夏:九月末日

○秋:十一月末日

○冬:三月末日

※それぞれ末日必着

【応募方法】

応募要項(※)に同意し、所定の応募用紙に必要事項を記載して、六切から四切のサイズでプリントされた応募写真と一緒にスポーツ振興課(ふれあい公園総合体育館窓〇)あてにご提出ください。

【必要事項】

氏名(ふりがな)、年齢、職業、住所、電話番号、撮影日、応募季節(必要事項が記載されていないものは、審査対象外となります)

【審査と入賞発表】

各季節の応募期間締め切り後、市教育委員会が審査会を実施し、入賞作品を決定します。入賞の発表は、本人への通知のほか、広報あかいわへの掲載とふれあい公園総合体育館内掲示板への掲示を行います(紹介時には入賞者の氏名を公表します)。

○季節大賞:各季一人

○季節賞:各季若干名

○特別賞:各季若干名

※詳しくは、市ホームページと各公民館に備え付けの応募要項をご覧ください。

## チャレンジデー2011

参戦について

五月二十五日(水)、全国一斉に行われ、赤磐市も二年連続で参戦する「チャレンジデー」についてお伝えします。

【今年の対戦相手】

二月に行われた抽選会で赤磐市の対戦相手は、秋田県仙北市(せんぼくし)に決定しました。



仙北市は、秋田県の中央東部に位置し東は若手県に隣接しています。日本一深い湖「田沢湖」で有名なまちです。人口約三万人、チャレンジデーは今年初参戦です。詳しく知りたい人は、仙北市ホームページをご覧ください。

五月号では、直前の特集記事を予定しています。

【仙北市ホームページ】

<http://www.city.senboku.akita.jp/>

## 吉井スポレククラブスタート!

総合型地域スポーツクラブ「吉井スポレククラブ」が、設立準備委員会を経て、クラブの目的や活動内容が地域に浸透し体制も整ってきたことから、三月五日の設立総会で運営委員会に変更され、四月から本格的に始動します。

「だれでも、どこでも、いつでも」

「だれでも」をスローガンに掲げ、スポーツに親しむことで、健康づくり、仲間づくり、青少年の健全育成、明るく活気あるまちづくりを目指していきます。

吉井B&G海洋センターを活用し、運動拠点とし、ヨガやエアロビクス、テニス、水泳、フットサルなど多数の教室を開催するほか、野球やバレーボール、サッカー大会、音楽鑑賞会など二十イベントを計画しています。

現在会員は二百九人で、新規会員を募っています。

【申し込み先】

○吉井スポレククラブ

☎(954)2323



# 人権コラム

第41回

## 誰もが被害者、加害者に…

近年、ケータイ（携帯電話）やパソコンなど情報機器の急速な普及で、インターネットはさまざまな人が利用しやすいものとなりました。また、ウェブサイトやブログを作成したり、掲示板で自らの情報の発信や意見表明を行うことができるようになり、インターネットはコミュニケーションの道具としてますます便利なものとなっています。

しかし、他方では残念なことに、他人を傷つける言葉、無責任なうわさ、特定の個人のプライバシーに関する情報の無断掲示、差別的な落書きなどインターネットを悪用する例も増えていきます。掲示板での書き込みを苦に自殺を図るといった現象もおきており、事態は深刻となっています。

気軽にケータイやインターネット



を使うことが日常化した現在、誰もが常に人権侵害と隣り合わせにあるということ忘れてはいけません。何気なく掲示板に投稿したことが、知らない間に第三者を傷つけていることもあり得ます。インターネットは実態がないので、つい現実社会と離れて考えてしまいがちですが、そこには現実社会と同様に、またはそれ以上に不特定多数の人が関わっています。自ら情報を発信するときには、コミュニケーションの相手が人間であることを常に意識し、人権に配慮することが求められます。

インターネットは、使う人次第で「人を幸せにする道具」にもなり「人を傷つける凶器」にもなります。本当に豊かなコミュニケーションとは、どういうものかを考えるとともにインターネットの生かし方について考えてみませんか。

## 平成23年 赤磐市火災・救急・交通事故発生状況

### ■平成23年赤磐市火災・救急発生状況(2月)

	火 災 別				計	救 急 別				計
	建物	林野	車両	その他		交通	急病	一般	その他	
本署	1 (1)	1 (1)	0 (1)	2 (3)	4 (6)	7 (18)	45 (90)	8 (18)	11 (27)	71 (153)
東出張所	0 (0)	0 (0)	0 (0)	0 (0)	0 (0)	1 (4)	14 (33)	3 (6)	7 (10)	25 (53)
北出張所	0 (0)	0 (0)	0 (0)	0 (0)	0 (0)	1 (1)	14 (27)	6 (10)	0 (1)	21 (39)
計	1 (1)	1 (1)	0 (1)	2 (3)	4 (6)	9 (23)	73 (150)	17 (34)	18 (38)	117 (245)

※( )は平成23年の累計

### ■平成23年赤磐市交通事故発生状況(2月)

	総件数	人身件数	死亡者数	重傷者数	軽傷者数	物損件数
23年2月中	88	18	0	2	24	70
22年2月中	76	26	0	2	31	50
増 減	12	-8	0	0	-7	20
23年2月末	183	45	2	5	61	138
22年2月末	144	52	0	2	70	92
増 減	39	-7	2	3	-9	46

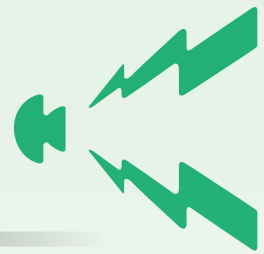
赤磐警察署調べ

～ほっぺたをたたいてつねってはしるより 5分止まってしんこぎゅう～



# 全国瞬時警報システム J-ALERT 運用開始

ジェイ・アラート



市では、平成23年4月1日から全国瞬時警報システム（J-ALERT）による緊急放送をスタートします。

このシステムは、国民保護（ミサイル発射や大規模テロなど）情報や緊急地震速報など、対処に時間的余裕のない事態に関する緊急情報を消防庁（国）が入手したときに、衛星通信ネットワークを用いて市の同報系防災行政無線を自動起動させます。そして屋外スピーカーや戸別受信機でその情報を市民の皆さんにお伝えするものです。

これらの情報が放送されたときは、テレビやラジオをつけて情報に注意し、身の安全を確保して落ち着いて行動するようにしましょう。

## ■注意事項

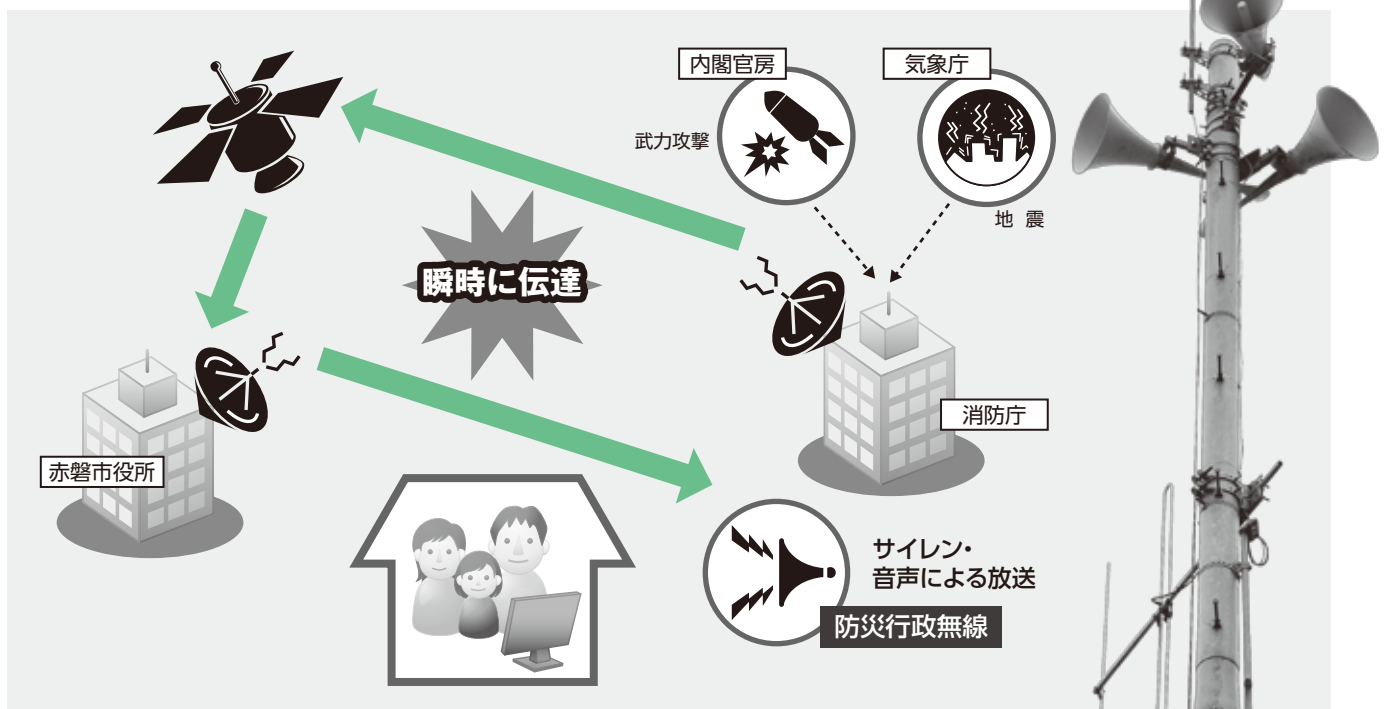
- これらの情報は、自動的に放送するシステムのため、昼夜を問わず24時間いつでも放送されますのでご了承ください。
- このシステムは国からの信号で自動的に起動する方式を採っているため、場合により誤報などが発信される可能性もありますが、その場合は訂正放送が流れます。
- 緊急地震速報の場合、震源に近いときや直下型地震の場合は、速報が間に合わないことがあります。

## 訓練の実施について（お知らせ）

5月31日（火）、10時15分ごろ全国一斉に、緊急地震速報によるJ-ALERTを通じた訓練が実施されます。赤磐市では市内全域で、自動起動の放送訓練を行う予定です。訓練の前には十分広報を行いますが、皆さんのご協力をお願いします。

## ■J-ALERTにより放送される情報

情報の種類	放送条件	チャイム/サイレン	放送例
国民保護情報	国からの情報をすべて放送	有事サイレン	「ミサイル発射情報。ミサイル発射情報。当地域に着弾する可能性があります。屋内に避難しテレビ・ラジオをつけてください。」 ※その他『ゲリラ特殊部隊攻撃情報』『航空攻撃情報』『大規模テロ情報』があります。
緊急地震速報	推定震度5弱以上	NHKチャイム音	「大地震です。大地震です。」



●問い合わせ先／本庁総務課 ☎ 955-4782

このコーナーでは、  
皆さんからの投稿を  
お待ちしております。

# 読者のページ

秘書課 ☎955-4770



## 赤磐市文化協会熊山支部 春の文化祭

日ごろの活動成果を発表します。皆さんのご来場をお待ちしています。

【日時】 四月二十九日(金) 午前十一時～

【場所】 くまやまふれあいセンター

【内容】 芸能部門の発表会

山陽支部からの交流出演もあります。

【発表グループ】 日本琴、尺八、日本舞踊、

民謡、詩吟、カラオケ、剣詩舞、社交ダ

ンス、大正琴、コーラス

【入場料】 無料

【問い合わせ先】

○熊山公民館 ☎(995) 1360

## 知って安心！知って得する！ おくすり教室

薬の専門家である薬剤師がクイズや雑学も交えて楽しく、分かりやすく、薬の話をします。

気軽に参加していただける教室ですので、皆さんの参加をお待ちしています。

【日時】 四月二十一日(木)

午後二時～三時三十分

【場所】 中央公民館二階視聴覚室

【内容】

①市販薬を買うときに気をつけること

②くすりの正しい飲み方・使い方

③くすりの保管方法

【対象】 一般

【参加費】 無料

【定員】 先着八十人

【申込み締め切り日】 四月二十日(水)

【問い合わせ・申し込み先】

○おかやま薬局山陽店

☎(955) 0080



## 川柳くまやま

テーマ「笑顔」

微笑みが心ぼかほかホツカイロ……………	金光 久子
差し伸べた手の温もりに笑顔もれ……………	藤森 としお
散歩道笑顔交わして右左……………	小野 房子
あの人が居ると笑顔があふれでる……………	小山 ふじえ
お金より笑顔をくれるあなた好き……………	佐藤 禮子
華やかな笑顔の陰にトゲ隠す……………	光山 悦子
初春の笑顔が揃う屠蘇の膳……………	長谷川至外余
独り住み笑顔忘れた日が続く……………	大岩 歌子
凍てついた顔が笑顔に変わる鍋……………	長船 克己
赤ちゃんの笑顔永久にベストワン……………	中山 亮一
その笑顔もう許してるあかしです……………	沖 百合子
終章へ笑顔を貯めておく余生……………	松田 牧子
風を許せばみんな笑顔に変わる街……………	従野 健一

## 熊山わかば会

初客の帰りて淋し部屋内に外ひい孫の匂ううつり香

…………… 土井 昌子

乗せられて「いいな、いいね」と言う女孫の朝から夕餉を考えており

…………… 石田 乙江

大霜に皇帝ダリアは黒ずみて一夜に庭は化する冬景色

…………… 森田 経子

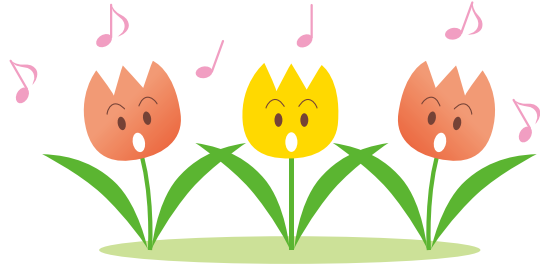
台湾ゆうから引揚げ六十五年風雪に耐えうつつし俸せ

…………… 濱田 政恵



## 山陽女声コーラス メンバー募集

こんにちは、山陽女声コーラスです。年に一度はこのコーナーに登場してはいますが、覚えていただけただでしょうか。今年の高月公民館で「小さな発表会」をしようと考えています。歌の合間にお茶を交えながら、和やかな雰囲気の中でやる予定です。ぜひ聞きに来てください。そして一緒に歌いましょう。グループに入つて歌ってくれる人も募集しています。昨年は三人の入会があり、活気づいています。お待ちしております。



- 【日時】 毎週火曜日  
午後七時三十分～九時三十分
- 【場所】 高月公民館
- 【指導者】 中村芳弘先生（山陽女子高校）
- 【問い合わせ先】  
○幡山容香  
☎/FAX (955) 1007

## スクエアダンス参加者募集

スクエアダンスは、十七世紀にアメリカへ移住したヨーロッパの人たちが輪舞をもとに作ったダンスで、八人一組となって音楽に合わせて踊ります。難しいステップはありませんので、初めての人でも楽しんで体を動かすことができます。

みんなで一緒に踊りませんか？  
※参加する時は、運動靴かダンスシューズをお持ちください。

- 【主催】 赤磐スクエアダンスクラブ
- 【期間】 四月二日(土)～  
毎週土曜日 ※計十五回
- 【場所】 中央公民館一階第一会議室
- 【時間】 午前十時～正午
- 【指導者】 (社)日本フォークダンス連盟公認指導者  
橋本勉 (岡山スクエアダンスクラブ所属)
- 【会費】 十五回分/千五百円 (テキスト代含む)
- 【問い合わせ・申し込み先】  
○クラブ代表/原崎 光美  
☎ (955) 6281  
○事務局/橋本 恵里子  
☎ 086 (482) 1343

吾の裡の愁いを払いはれ晴と初春待つ庭に香る臘梅

……………宇高 圭子

初詣の《二拝二拍手一拝》を孫は学びて祖父の背よ

……………須藤 貞子

石蓮寺の過疎のニュースは若者の住みて窯の煙は包む

……………小野 房子

短歌会のテーブルの上の並べたるボトル編袋は吾の惚け防止

……………暮地岩いさよ

母の編む惚け防止のお茶袋短歌席に並ぶを感謝の学び

……………川崎 朋子

厳冬の川面を泳ぐ百合鴨一羽の仕草にこころ和らぐ

……………小野 境子

与えらる命短くなりし春意義ある日日過ごさむ願ひ

……………杉山つや子

誘われて姑の後つぐ短歌の道無字の吾の前途の希望

……………岡野美登里

懐かしみごぶさた抜き女学生に戻りて友らと老いさき放談

……………藤原 操

菊萎れ去りゆく秋を惜しむ季よさ庭に二輪の八重の山茶花

……………山田 貞子

慟哭と悲鳴の中の飼主ら和牛にワクチンを打つテレビのニュース

……………芳形 操

晩秋の熊山遺跡を訪う受講千年杉の雄大な景

……………小野 光恵

古里の北風荒ぶ藪蔭に枇杷の花笑む暮るる寅年

……………南 順子

霜枯れの山路に息衝く秋のひとつ山柿の實にこころ寄せゆく

……………小倉 庸代

ひたひたと寄すさぎ波のごと胸に満つ若き日の旅よ病む夫との朝

……………山田 京子

# TOWN TOPICS

2月

3月

まちのわだい

## ボランティアのサポートに感謝！

### 山陽東小「感謝の会」

二月八日(火)、山陽東小学校で、地域のボランティアをしてもらっている皆さんに向けて、「感謝の会」が行われました。

ボランティア活動の内容は、登下校の見守りや草刈り、清掃、遊具のペンキ塗り、算数教室、将棋教室本の読み聞かせ、ミシン指導など幅広く、その人数は百六十人以上にもなります。

この日は六十四人が小学校を訪れ、児童たちと〇×クイズなどで遊んだり、児童が育てた人権の花の種と手紙のプレゼントを受け

たりしていました。

司会の児童から感想を聞かれると、「感謝の心が伝わってきた。ボランティアをやっている良かった」と満面の笑みでこたえていました。

ボランティアの優しい心に、児童たちが感謝の心でこたえ、あたたかい地域の輪ができていました。

▶人権の花の種と手紙を渡す児童たち



## 日本の伝統楽器に親しむ

### 磐梨中和楽器体験授業



▲教わった楽器で演奏をする生徒たち

二月二十二日(火)に、磐梨中学校で和楽器の体験授業が行われました。これは赤磐三曲協会の会員が、子どもたちに箏や尺八などに触れ、和楽器に親しみをもってもらおうと年に数回、市内外の小中学校を訪問して行っているものです。今回、磐梨中学校では二年生と三年生が参加し、尺八や箏の音を出すことから始まり、最後には講師の人と一緒に演奏もしました。

講師の水島さんは「これから皆さんは外国の人と触れ合う機会も多くなるはず。和楽器の演奏を覚えて、外国の人との交流で使ったり、紹介したりしてください」と生徒たちに語りかけていました。

## 感謝の気持ちを込めて みんなでもちつき

### 西山幼稚園「ありがとうもちつき会」

二月二十六日(土)、三月で閉園となる西山幼稚園で家族や地域の人を招いて「ありがとうもちつき会」が開かれました。この日は二百人近い人が訪れ、一緒にもちをついたり、こねたりしていました。

もちつきが終わった後は西山公民館に移動して、マジックショーを見たり、園児が幼稚園に感謝の気持ちを込めて歌を歌ったりしました。また昔懐かしい写真が映し出されると、訪れた人の中には涙ぐむ人もいて、西山幼稚園との別れを惜しんでいるようでした。



▲地域の人に教わりながらもちつきをする園児たち

## 生徒たちの力作に来場者も感嘆

### 赤磐市中学生美術展

二月六日(日)から十三日(日)まで、中央図書館で市内五つの中学校の生徒たちの作品を集めた赤磐市中学生美術展が開かれました。

これは県中学校教育研究会赤磐支部美術部会が毎年開いているもので、今回の美術展には版画や彫刻、デッサンなど約千五百点が出展されました。作品の中には縦がおよそ二倍、横が四倍近いものもあり、訪れた人の目を引いていました。



▲他校の生徒の作品を見ようと訪れた中学生たち



▲美しい音色を奏でる五人の奏者たち

## 美しい音色にうつつと

### 第八回赤磐市音楽祭

三月六日(日)、赤坂健康管理センターで第八回赤磐市音楽祭が開かれました。この日はクライスラーの「愛の喜び」や、モーツァルトの「クラリネット五重奏」など全六曲が演奏され、およそ二百人の来場者はヴァイオリンやクラリネットなどの美しい音色に耳を傾けていました。

またクラリネットをどんどん分解しながら演奏するといったパフォーマンスもあり、会場は大いに盛り上がりました。

## 野生鳥獣の生態に合った対策を

### 有害鳥獣対策セミナー

二月二十七日(日)、赤坂健康管理センターで、有害鳥獣対策セミナーが開催されました。このセミナーは、野生鳥獣による農作物への被害の軽減を目指したもので、市内では初めて行われました。会場には農林業関係者や狩猟関係者、地区代表者や行政関係者など二百人を超える参加があり、人々の関心の高さがうかがえました。

セミナーでは、イノシシ研究



▶講師の話に熱心に聞く参加者

◀はく製の展示に興味津々



の専門家江口祐輔さんによる生態の講演や県民局職員による狩猟免許についての説明、また環境省職員によるアライグマについての説明が行われました。「野生鳥獣対策は初動が大切であり、捕獲するだけでなく、農地に侵入させない対策、集落に寄せ付けない対策を同時に取ることが大切」という専門家の言葉に、参加者も大きくうなずいていました。

ロビーではアライグマとヌートリアのはく製の展示も行われ、今後の野生鳥獣の対策を考える上でとても役立つ内容でした。

今月から「ふるさと探訪」は、「人いきいきまきらり」となりました。  
このページでは赤磐でいきいきと活動する人やまきらりと光るまきの風景や歴史など、さまざまなものを紹介します。

# 人いきいきまきらり まきらり

①

## 石黒義雄さん

(八十歳/桜が丘東二)



### 楽しんで泳ぐための努力

一月二十二日・二十三日に大阪府のなみはやドームで開催された水泳大会の五十歳以上バタフライ八十歳区分で、三十九秒六六の世界新記録で優勝した石黒義雄さん。しかし、世界記録を樹立するまでの道のりは決して楽ではなかったそうです。

「七十五歳を過ぎたあたりでタイムがだんだんと落ちてきました。このときは本当にもうダメだと思った」と語る石黒さん。年を重ねるごとに体力も落ちてくるため、今までの泳ぎではタイムが落ちることはあっても、縮めることはできないのだそうです。

そこで石黒さんは二つのことを考えました。一つはアンチエイジング。そしてもう一つは「楽しんで速く泳げないものか」ということです。そこから石黒さんは得意のインターネットや書籍、ビデオなどを駆使して、自分の体に合った、効率的に泳げる方法を自主的に研究しました。ドルフィンキックの無駄をなくしたり、ストロークの回数に気をつけたりもしたそうです。

そして本番で見事世界新記録を樹立。「本当に嬉しかった。マラソンの有森さんが、自分で自分を誉めたいと言っていたが、表彰台に立ったときにその気持ちがよく分かった」と満面の笑みで話してくれました。今後は六月の大会でも世界新記録を狙いたいと語る石黒さん。今後の活躍に目が離せません。

### 編集後記

▼最近のつきり日が長くなりました。先日市内に咲く花の写真を撮っていたら、ミツバチがせっせと蜜を集めていました。トカゲも地面をはつており、季節はもう春ですね。新たな年度の始まりに何だかわくわくしてくる反面、「花粉症」という三文字が私を憂うつにします。今年は飛散量も尋常じゃないらしく、しばらくは保湿ティッシュと目薬を常備する毎日です。

▼春になると、花より団子の私は、イチゴ大福がおいしい季節だなと思ってしまう。コンビニのレジカウスターの横に「さあ！買っちゃいなよ！」と言わんばかりに置いてあると、見事にその罠にかかってしまいます。最近では、レジ以外の場所で見つけても、しっかりとこに入っています。本当に魅力的な食べ物です。  
(ティール)

## 広報あかいわ

2011 4月号 No.73

発行 岡山県赤磐市下市 344

赤磐市役所

編集 総務部秘書課

TEL.955-4770

FAX.955-1261

発行日 平成 23年 4月 1日

URL <http://www.city.akaiwa.lg.jp>