




広報

人“いきいき”まち“きらり”

# あかいいわ

2011  
11  
NO.80



さあやかな秋晴れに  
にっこり笑顔

10月2日(日)、周匝の吉井川堤防で「第14回コスモス・案山子まつり」が開かれました。暖かい日差しの中、訪れた子どもたちは大はしゃぎでした。

(関連記事: 31ページ)

# スポーツの秋、到来。



## 駆ける

定番のリレーも趣向をこらしたものがいっぱい。



## 楽しむ

スポレクは今年も多彩な催しがいっぱい。友達や家族など、みんなで仲良くスポーツを楽しんでいました。

## Contents

- 2 スポーツの秋、到来。
- 4 特集／防火の心得
- 9 ズームアップ図書館  
「図書館スタンプラリー」ほか
- 10 公民館へ行こう  
「公民館まつり」「そば打ち教室」ほか
- 市政トピックス  
12 「子ども手当の申請について」  
「備前国分寺跡の発掘調査」ほか
- 14 スポーツトピックス
- 暮らしのカレンダー
- 18 平成22年度 決算状況について
- 19 平成22年度決算での  
健全化判断比率・資金不足比率
- 情報BOX  
20 「是里ワインフェスト」  
「赤磐市熊山英国庭園秋祭り」ほか
- 26 秋の交通安全県民運動
- 27 子宮がん・乳がん・大腸がんの  
検診を受けましょう
- 読者のページ  
28 「第1回西山テケテケ大会」  
「第4回お魚クッキング教室」ほか
- まちのわだい  
30 「あかいわ動物ふれあいフェスティバル」  
「第14回コスモス・案山子まつり」ほか
- 32 人いきいき まちきらり⑦  
「菖蒲山西光寺」

- 学校規模適正化基本方針および  
学校統合実施計画（案）の説明会について  
子どもたちにとってより望ましい教育環境  
づくりを目指し、関係の保護者、地域へ説明  
会を実施しました。  
なお、計画（案）についてはホームページ  
に掲載しています。



## 赤磐市の人口(10月1日現在)

- 人口……………45,006人(+9)
  - 男……………21,526人(-5)
  - 女……………23,480人(+14)
  - 世帯数……………17,177世帯(+34)
- ( )内は9月1日との差



## 投げる

家族や地域の人たちと一緒に玉入れ。たくさん入るとみんなも大喜び！

## 踊る

勢いよさに圧倒されたり、思わずはにかんでしまったり。学校・園独自の表現がありました。

この日はおよそ三千五百人が参加。メイン会場の山陽ふれあい公園では、体カテストやスポーツ吹矢のほか、ウォークラリーやちびっこ宝さがしなどのコーナーが設けられ、子どもからお年寄りまで幅広い年齢層が参加し、しっかりと体を動かしていました。

この運動会も子どもたちが一生懸命競技する姿に、保護者たちから大きな声援が送られていました。また家族や卒業生、地域の人たちが参加できる競技もあり、みんなと一緒に競技に取り組み、心地よい汗を流していました。

十月十日(月)には、山陽ふれあい公園をメイン会場に「2011スポレクフェステ赤磐」が開かれました。

九月から十月にかけて、市内各地の幼稚園や保育園、小学校で運動会が開かれました。

運動会にスポレクフェステ。子どもからお年寄りまでしっかりと体を動かししました。



## 測る

私の肉体年齢は何歳？体カテストでチェックしました。



## 探す

ウォークラリーでポイントを探す参加者。次はどこ？



## 見つける

宝探しでお宝ゲットだぜ！

# 防火の心得

| 特 | 集 |

十一月九日は「119番の日」です。この日は消防全般に対する正しい理解と認識を深め、住民の防災意識を高めようと、消防庁が制定しました。また、この日から十五日までの一週間、秋の全国火災予防運動が実施されます。

空気が乾燥し、火災の起こりやすくなるこれからの季節。私たちの生活の中に火災発生の危険性はないでしょうか。また、万一が火災が発生した場合に対する備えはできているでしょうか。自分の、そして家族の大切な命を守るため。築いてきた生活を守るために私たちにできることは何でしょうか。今回は防火の心得について考えてみます。



## 建物火災 —現状と出火原因—

私たちはよく「冬は火事が多い季節」という言葉を耳にします。その理由として挙げられるのは「寒くなるとくるとストーブやこたつ、鍋など火を取り扱う機会が増えてくるから」「空気が乾燥していて燃えやすいから」などがよくありますが、実際のところ、本当にこの季節は火災が発生しやすいのでしょうか。

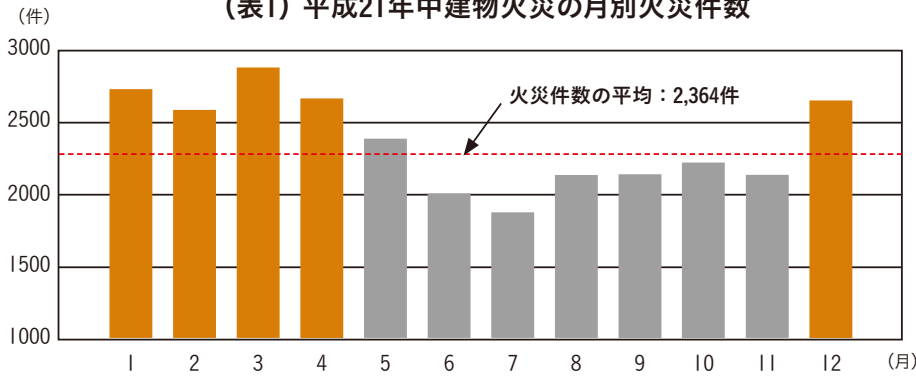
下の表1は平成二十一年中建物火災の月別出火件数（参考／平成二十二年版「消防白書」）です。これをみると、一月から四月と十二月が多く、火災件数の平均を超えていることが分かります。やはりこれからの季節、火災が多くなるのは事実のようです。

消防庁が発行している平成二十二年版消防白書によると、平成二十一年の全国の火災発生件数は、約五万一千件となっています。このうち、岡山県の火災件数は九百四十三件で、人口一万人あたりでは全国四位となっています。

出火原因では放火、こんろ、たばこがほぼ毎年上位三位を占めています。原因別の出火件数は放火が十三年連続出火原因の一位です。二位はこんろで、その大半は消し忘れによるものが原因となっています。三位のたばこによる火災の主な経路別出火状況は、投げ捨てなどの不適当な

場所への放置によるものが一番多く、ついで寝たばこなどが挙げられます。これらの出火原因を見て分かるように、このほとんどは一人一人が注意すれば防げる場合が多いのです。しかしこれ以外に、ふだん私たちが家でやっているようなことが出火の原因になる場合があります。

(表1) 平成21年中建物火災の月別火災件数



## よくある間違い

—タコ足配線していませんか—

私たちは普段、タコ足配線をついやってしまいがちです。

一つのコンセントやテーブルタップで同時に使用できる電流の容量（アンペア）は決まっています。これを定格電流といいます。通常だと、一つのコンセントの定格容量は十五アンペアです。タコ足配線をするとう定格容量を超え、発熱して発火する危険が高くなります。

自宅のコンセントやテーブルタップの容量を超えた使用は差し込み口の数以内の電気機器しか使っていないくても、定格容量を超える場合があ

## 消費電力(ワット)の目安

温風ファンヒーター	～1,500 ワット
ホットカーペット	～1,150 ワット
ホットプレート	～1,300 ワット
オーブントースター	～1,300 ワット
炊飯器	～1,270 ワット
ドライヤー	～1,500 ワット
アイロン	～1,200 ワット
コーヒーメーカー	～800 ワット
こたつ	～600 ワット
テレビ	～300 ワット

※あくまで目安です。各機種取扱説明書をご確認ください。

ります。

たとえば千五百ワットのテーブルタップに、コーヒーメーカー（八百ワット）とオーブントースター（千二百ワット）を同時に使用すると、定格容量を超えてしまうため火災の危険性があります。

使用する電気機器の電流値や消費電力を確認して、定格容量を超えないように使わなければなりません。



便利さを求めすぎて大切な笑顔を失うこともあります。

## ※電気コードの間違った使用も火災の原因に

電気コードが家具などの下になつたり、電気コードを壁や柱にくぎなどで固定していませんか。コードの上に家具などが載つたり、コードをくぎなどで固定していたりすると、その部分の断線や過熱の原因になります。火災につながることもありますので、絶対にしないでください。

こんなことしていませんか  
—子どもたちは見ています—

タコ足配線のほかにも、私たちが日常でよくやっていることで火災につながる場合があります。今回は、これからの時期にご家庭などでよく見られる三点と、それに対する子どもたちへのインタビューを紹介しします。

### チェック1

☑ストーブの上で洗濯物を干している  
ストーブの真上に洗濯物を干すと、乾いて軽くなります。それが熱による上昇気流で揺らされて、ストーブの上に落ちてしまい火災になることがあります。

◆平松智貴さん・誠也さん

うちではストーブの近くで洗濯物を干したりしてないけど、もしかしてたら、お家の人に「火事になるからやめて！」って注意したいと思います。



### チェック2

☑ストーブをつけたまま就寝したり、燃えやすいものの近くで使用する  
ふとんのそばでストーブを付けたまま寝てしまうと、布団に引火する

ことがあります。また、扇風機型のヒーターが倒れたとき、カーテンなど燃えやすいものが近くにありと燃え移って火災となることがあります。

◆森本瑞基さん（写真中央）

前にストーブの下へ敷物を敷いて、かが付かないようにしていたのを見たことがあります。今度見かけたら「これは危ない」ということをお家の人に教えると思います。



### チェック3

☑しめつた洗濯物をコタツの中に入れて温める

コタツの中にしめつた洗濯物を入れて温めると、まれにヒーター部分に洗濯物が接触することで熱がこもり、火災になることがあります。

◆沢田奈々華さん・軸原樹菜さん

コタツの中に洗濯物を入れておくこと火事になるなんて全然知らなかったです。もしお家で見かけたら火事になるってことをお家の人に教えてあげたいです。



## The terror of the **Smoke** 本当に恐ろしい火災時の

# 煙



火災で火が恐ろしいのは、いうまでもありません。しかし、本当に恐ろしいのは煙です。火災での死者の多くは煙で亡くなっているのです。煙の特徴を挙げると、

- ①上昇した煙は、天井までのぼると横方向に広がる。
- ②煙の量が増えると、床近くまで下がってくる。
- ③廊下などを水平に広がる煙は、火元から遠ざかると冷却され、重くなって下降し、視界をさえぎるようになる。
- ④煙の速さは、水平方向へ進む場合は1秒間に0.5～3メートル（人の歩く速さと同じくらい）、垂直方向へ進む場合は3～5メートルになる。

などがあります。特に④で、垂直方向へ進む煙の速度は人の歩く速度より早いので、階段などで逃げる場合は注意が必要です。また黒煙になると視界はほとんど利きません。このため住み慣れた家でも方向感覚を失い避難に時間がかかってしまいます。視界がさえぎられ、真っ暗な中で方向感覚を失うと、恐怖でパニックにおちいりやすくなります。

煙は肉体的にも影響を与えます。不完全燃焼で発生した一酸化炭素による中毒や高温の煙を吸入し気道や肺が熱傷を負うなどです。こうなると呼吸困難から体の自由が利かなくなり、あっという間に死に至るケースが少なくありません。

火災が発生した場合は、次のポイントに注意して避難するようにしてください。

### ☞ 避難のポイント

- ①タオルやハンカチで口を覆い、煙を直接吸わないようにする。
- ②なるべく低い姿勢をとり、床に残っている空気を吸うようにする。
- ③避難するときには、燃えている部屋のドアを閉めて逃げる。
- ④煙で前が見えない場合は、壁に手を当て方向を確認しながら避難する。
- ⑤いったん避難したら絶対に戻らない。



「私：就職難なんです」  
市内での雇用率五十五・八割

皆さんこんにちは。私は住宅用火災警報器です。皆さんからはよく住警器と呼ばれています。今年の六月一日

から全てのお宅で働くように言われたので、皆さんのお宅にもいますよね？  
ところが赤警市内での雇用率（推計普及率）は五十五・八割で、県内では四番目に低かったんです！雇っていただけない人の理由をお聞きすると「購入費の負担がちょっと…」とか「うちは君に頼らなくても大丈夫」と言われました。私は皆さん一人一人のお宅に行つて、方が

（図1）赤警市の条例で定められた設置基準



● 取り付けが義務付けられている場所（煙式）  
● 取り付けをおすすめする場所（熱式）

「これが私の特徴です」  
住警器の種類と勤務場所

まずは私の特徴を紹介しましょう。私には二つの種類があります。一つは「煙式」、もう一つは「熱式」です。私たちは種類によって勤務場所が違います。

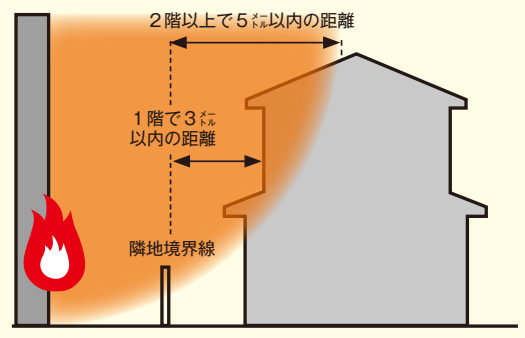
一に備えて皆さんのために働きたいのには…。だから今日は、皆さんに私のことを知っていただくために、この場を借りて自己PRをします。

「あなただけじゃない」  
隣家や地域を守る住警器

火災が起きたとき、最初に発生するのは煙です。そのため、煙の発生を初期段階で検出できる「煙式」は、すべて場所が勤務先になります。一方「熱式」は、台所などで勤務します。これは「煙式」だと、火災以外の煙で警報を出してしまう可能性があるからです。  
市の条例で定められている私たちの勤務先は図1のとおりなので、確認してくださいね。

皆さんは「延焼ライン」ってご存じですか？これは隣近所の建物が火災になったときに、火元からほかのものに燃え広がる可能性の高い部分のことです。一般的には隣の建物の境界線から、一階は三階以下、二階以上の場合は五階以下の距離にある部分が「延焼ライン」といわれています（図2を参照）。もし、住警器がなく火災に気づかなかつた場合、自宅だけでなく隣家に延焼し被害を拡大する恐れもあります。

（図2）隣家で火災が起きたときの延焼ライン



「私を雇ってくださいー」  
住警器の主張と願い

いかがでしたか？少しは私のことに関心を持っていただけましたか？私たち住警器は火災をいち早く発見し、被害を最小限に抑えます。実際、私たちが雇っている場合と雇っていない場合の死者数や焼損床面積、損害額をみると、雇っている方の損害状況が雇っていない方に比べてほぼ半減しているんです。

また、今日も述べたように、私が守るのは勤務先のご自宅だけでなく、お隣の家や地域などさまざまです。  
私は皆さんの命を、築いてきた家庭を、住み慣れた地域を守りたいのです。私たちはホームセンターや電器店で一人でも多くの人が雇ってくれるのを待っています。

そんなときに私たち住警器は、火災の発生を警報音で隣近所の人に知らせることもできます。実際に私たちが活躍した事例で次のようなことがあります。  
居住者がガステーブルに鍋をかけたまま外出したため、鍋が焦げて煙が発生し、台所に設置してあった住警器が作動した。警報音に気づいた隣人が119番通報し、大事には至らなかつた。

ただし一つ注意することがあります。消防署の職員や販売員と一緒に皆さんのお宅を訪問して「購入しませんか？」とか「割引しますよ」ということは絶対ありません！  
ですので、そのような人が来たときは詐欺や悪質商法の可能性もあるので、きっぱりと断ってくださいね。



## 火災は人災、気をつければ防げるものです

赤磐市消防本部 予防課  
枝光 正治 課長

市内の住宅火災の原因を見ると、やはりガスこんろによるものが多く、次いでストーブやたばこによるものが挙げられます。

ガスこんろが原因の火災は、ほとんどが、こんろに火をつけた状態でその場を離れ、忘れてしまい火災につながっています。また、これはこんろに限らず、たき火や下草焼きの場合でもよく報告されています。「少しの間だけなら」といって火元を離れるのは絶対にやめてください。

最近では、石油ストーブやガスこんろなど火を使うものが電化されるよう

になりました。そのため以前のように、火が引火して火事になる事例が減ってきました。そのかわり、タコ足配線や電気コードの発熱が原因の電気火災が増えています。

皆さんのお家で火災が起きないように、火災の危険性のある箇所を確認したり、住警器を設置していないご家庭は早めに設置するなど、命を守る心がけを大事にしてください。また、「向こう三軒両隣」という言葉がありますが、隣近所とのご近所付き合いも重要です。近所に一人暮らしのお年寄りなどがいいる場合は、万が一に備えて、ご近所同士で話をしてください。

火災は人災です。その原因のほとんどは不注意によるものです。普段の生活が火災につながらないよう今一度確認していただき、皆さんが安全で平和に暮らせることを願っています。

### 住宅防火

— 命を守る七つの心得 —

火災は、私たちのほんの小さなうっかりが原因となり、場合によっては非常に大きなつめ跡を残すことになります。

ここで、命を守る七つの心得を伝授します。

#### 【三つの習慣】

- ① ガスこんろなどのそばを離れるときは、必ず火を消す。
- ② 寝たばこは絶対にしない。
- ③ ストーブは、燃えやすいものから離れた位置で使用する。

#### 【四つの対策】

- ① 逃げ遅れを防ぐために、住宅用火災警報機を設置する。
- ② 寝具、衣類およびカーテンからの火災を防ぐために、防災品を使用する。
- ③ 火災を小さいうちに消すために、住宅用火災警報機を設置する。
- ④ お年寄りや体の不自由な人を守るために、隣近所の協力体制をつくる。

火災の起きやすいこれからの時期。私たちは今一度、自身の生活や身のまわりの備えを確認し、防火意識を高めなければなりません。普段の生活を少し変えるだけで、意識は変わります。守りましょう。自分や家族の命を、築いてきた生活を、地域を。

## 秋の火災予防運動

〜消したはず

決めつけないでもう一度

#### ◇ 一般住宅防火診断

午前九時三十分～十一時三十分  
午後一時三十分～三時三十分

#### 実施地区・実施日

- 日古木地区：十一月七日(月)
- 高屋地区：十一月十日(木)
- 稗田地区：十一月十四日(月)
- 小瀬木地区：十一月十七日(木)
- 西勢実地区（二日間）  
：十一月十一日(金)・十八日(金)

#### ◇ 公開消防訓練（十一月八日(火)）

時間 午前十時～十一時  
場所 軽部小学校

#### ◇ 防火パレード（十一月九日(水)）

時間 午前九時四十分～十一時三十分  
順路 山陽桜保育園～イズミ山陽店  
～赤磐市役所

実施者 山陽桜保育園 園児

#### ◇ 震災パネル展（十一月九日(水)～十五日(火)）

場所 中央図書館  
○ 起震車体験

実施日 十一月九日(水)  
時間 午後一時～四時

#### ◇ 住警器街頭キャンペーン 火災予防運動期間内実施中

#### ◇ 問い合わせ先

○ 赤磐市消防本部 予防課  
☎ (0555) 2246



# 図書館 ZOOM UP!!

本はともだち

中央図書館  
☎ 955-0076  
FAX 955-0083

赤坂図書館  
☎ 957-2212  
FAX 957-9450

熊山図書館  
☎ 995-1273  
FAX 995-3823

吉井図書館  
☎ 954-9200  
FAX 954-9201

★電話のかけ間違いが多発しています。番号をお確かめになって、おかけください。

## 利用案内

11月の図書館カレンダー

日	月	火	水	木	金	土
		1	2	3	4	5
6	7	8	9	10	11	12
13	14	15	16	17	18	19
20	21	22	23	24	25	26
27	28	29	30			

■ 赤磐市内全図書館休館日

★開館時間 10:00~18:00  
(中央図書館のみ木曜日は20:00まで開館)

★図書館休館日  
毎週月曜日  
館内整理日(12月を除く毎月最終金曜日)  
年末年始(12/28~1/4)  
特別整理期間

★はじめて本をかりる時はカウンターで「利用者カード」を作ってください。

免許証、健康保険証、生徒手帳など住所、氏名が確認できるものをお持ちください。

※市内に在勤・在学の方は勤務先・通学先のわかるものが必要です。

※小学生以下は、保護者が申請してください。

## おはなしのおへや特別版

- 日 時 / 11月12日(土) 11:00~12:00
- 場 所 / くまやまふれあいセンター1階 多目的ホール
- 内 容 / 岡山市を中心に活躍されている「人形劇団 三門だんご」の皆さんによる、とっても楽しい人形劇『嫁が見たらひきんどになれ』など、もりだくさん。大きなホールで満喫しましょう。親子での参加大歓迎です。
- 問い合わせ先 / 熊山図書館

## きらり☆しあたー : こども版

- 日 時 / 11月19日(土) 14:00~
- 場 所 / 中央図書館 多目的ホール
- 内 容 / 『影絵劇 藤城清治/こねこのぴっち』(60分)  
想像力を育む影絵映像で、ちょっと早いクリスマス気分を味わいませんか。また、「こねこのぴっち」は、スイスの画家が病床で末娘のために描いた60年前の名作絵本をアニメ化したもの。愛情と優しさがいっぱいです。

## リサイクルBOOKフェア in 熊山公民館まつり

- 図書館で不用になった雑誌や書籍を差し上げます。皆さんお誘いあわせの上、お気軽にお越しください。
- 日 時 / 11月12日(土)~13日(日)  
10:00~16:00(13日は15:00まで)
  - 場 所 / くまやまふれあいセンター1階ホール
  - 問い合わせ先 / 熊山図書館

## 図書館スタンプラリー

~赤坂・熊山・吉井図書館~

期間中に本を借りた人にスタンプを1つ押します(1日1回)。スタンプが5つ集まった人に図書館オリジナルグッズをプレゼント!

- 日 時 / 11月30日(木)まで
- 場 所 / 赤坂・熊山・吉井図書館



## おすすめの1冊紹介

### ●一般書

#### 『夢を実現する力』

堺屋 太一 / 監修  
プロデューズ・テクノロジー開発センター / 著  
PHP研究所 / 出版

#### 『女性のための漢方生活レッスン』

主婦の友社 / 出版

#### 『京都読書さんぽ』

アリカ / 編著  
光村推古書院 / 出版

### ●児童書

#### 『なぞなぞのみせ』

石津 ちひろ / なぞなぞ  
なかざわ くみこ / え  
偕成社 / 出版

#### 『トリア、ただいま修行中!』(全巻有り)

南房 秀久 / 作  
学研 / 出版

#### 『あきねこ』

かんの ゆうこ / 文  
たなか 鮎子 / 絵  
講談社 / 出版

## アニメ上映会

- 日 時 / 11月19日(土)・20日(日)  
各日11:00~11:30
- 場 所 / 赤坂公民館1階ボランティアロビー
- 内 容 / ~にほんのおぼけ話~『絵からとびだしたねこ』『百目のあずきとき』ほか
- 問い合わせ先 / 赤坂図書館

## やさしい天体観察講座

「見上げてみよう星空を」

### ■今月のテーマ

「月食のはなし~12月10日に月食をみよう」  
12月10日に、皆既月食が起こります。月食とは、月が地球の影の中に入って、欠けて見える現象のことです。皆既月食をみる観測のコツを学びましょう。

- 日 時 / 11月26日(土) 14:00~15:00
- 場 所 / 中央図書館 多目的ホール
- 対 象 / 小学生~一般
- 講 師 / 辰巳 直人さん(竜天天文台・指導員)
- 申し込み / 不要 ■参加費 / 無料

## ★岩本先生のあきらめないで!

### パソコンで作る年賀状作成相談室 ほか

年賀状作成のちょっとした疑問や、講座でならっただけ  
どちょっと心配。そんなあなた!ぜひこの機会に専門の  
講師に相談してみましょ。

■日 時/11月20日(日) 9:00~15:00まで  
※14:30(受付終了)

■対 象/一般

■定 員/先着順・1人約30分程度

■受講料/無料

■申し込み/当日会場におこしください。

※相談者が多数の場合、先着順でしばらく待って  
いただくようになります。

## ★エコ講座『牛乳パックリサイクル』

牛乳パックをリサイクル!かわいい布やリボン、ボタン、  
レースなどで、キュートに大変身!

■日 時/11月24日(休) 9:30~12:00

■講 師/歳森 由紀子

■対 象/一般 ■定 員/15人

■参加費/500円

■申込開始日/11月7日(月)

## 高月公民館主催講座

📍 高月公民館 (穂崎 848-1 ☎ 086-229-9777)

## ★おいしいパンづくり

あなたのセンスで、ほっぺたが落ちるくらいこんがり・  
ふっくらなパン作りに挑戦してみませんか。

■日 時/12月10日(土)・平成24年1月21日(土)・2月11日(土)  
9:00~13:00

■講 師/青井 初恵

■対 象/一般 ■定 員/15人

■参加費/600円(3回分)

■申込開始日/11月7日(月)

## ★『子どものひろば』みんなあつまれ!

〈見たり聞いたり作ったり〉へびのたまご!?楽しくつ  
くってみんなであそぼう!

■日 時/11月19日(土) 10:00~11:30

■出 演/絵本読み聞かせの会「ぐりとぐら」

■対 象/幼児~小学生50人 ■参加費/無料

## 西山公民館主催講座

📍 西山公民館 (西中 220-1 ☎ 955-0777)

## ★そば打ち教室

本格的指導者による「三たて」(挽きたての粉・打ちたて  
の麺・ゆでたてのそば)のおいしさは格別です。

■日 時/11月26日(土) 10:00~13:00

■講 師/数原 健功(新見市そば道場 田舎屋)

■対 象/小学校5年生~一般

■定 員/24人 ■参加費/800円

■申込開始日/11月4日(金)

## 公民館まつり

📍 各公民館

公民館で活動しているグルー  
プの舞台発表や作品を展示しま  
す。多くの皆さんのお越しをお待  
ちしています。



## ★吉井公民館まつり

■日 時/11月5日(土) 9:00~17:00  
11月6日(日) 9:00~15:00

公民館グループの舞台発表・作品展示により日ごろの  
学習成果を発表します。

## ★熊山公民館まつり

■日 時/11月12日(土) 9:00~16:00  
11月13日(日) 9:00~15:00

絵画・書道・生け花・絵手紙・短歌・川柳・盆栽などの力  
作が勢ぞろいします。また、特産の黒豆を使ったおこわの  
試食もあります。

## ★中央公民館まつり

■日 時/11月19日(土) 9:00~16:00  
11月20日(日) 9:00~15:00

公民館グループの舞台発表・作品展示により日ごろの  
学習成果を発表します。パソコン・着付け・お茶席などの  
参加体験コーナーもあります。豚汁・おにぎり・サーター  
アンダギー・いなりなどの販売や、スタンプラリー、子  
どもくじ引きなどいろいろなお楽しみコーナーもありますの  
で一日ゆっくり過ごせます。

## ★赤坂公民館まつり(学びの駅2011)

■日 時/11月19日(土) 9:00~17:00  
11月20日(日) 9:00~15:30

赤坂公民館まつりは今年40周年を迎えます。「ささえ  
合う人々・助け合う地域~さあ、明日に向かって/~/」を  
テーマに作品展示や舞台発表、皆さんに参加していただ  
けるコーナーなど楽しい催しを予定しています。



## 中央公民館主催講座

📍 中央公民館 (下市 337 ☎ 955-0069)

## ★パソコンで年賀状をつくらう

パソコンと市販のソフトを使って、自分だけの年賀状  
を作ってみませんか。

■日 時/12月4日(日)・11日(日) 9:00~16:30

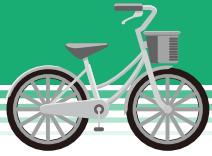
■対 象/一般 ■定 員/10人(先着順)

■受講料/1500円+テキスト代(実費)

■申込開始日/11月7日(月)

◆講座の受け付けは、各館とも午前九時からで、すべて先着順です。

◆定員のあるものは、定員になり次第締め切ります。



### ★イキイキ講座『ポーセリン・アート』陶彩

芸術の秋!白磁に絵付けをしていく「ポーセリン・アート」にチャレンジしてみませんか。

- 日 時/11月12日(土)・13日(日)  
10:00~12:00
- 講 師/千彩Art 竹中 千恵
- 定 員/各日10人 ■参加費/500円
- 申込開始日/11月1日(火)

### ★三世代交流わくわく講座

鳥の巣箱作りから自然をのぞいてみませんか?笛は、トビやスズメ、巣箱をよく利用するシジュウカラの鳴き声も出せます。かなづち・カッターナイフをお持ちください。

- 日 時/12月10日(土) 10:00~12:00
- 場 所/熊山英国庭園木工室
- 対 象/なし(小学生以下は保護者同伴)
- 定 員/12人 ■参加費/300円
- 申込開始日/11月1日(火)

### ★ドキドキ講座『自然観察会』

自然大好き人間集まれ!市内に生息する鳥について観察してみよう。双眼鏡をお持ちください。

- 日時・場所
  - ・11月19日(土) 9:00~11:00 (赤坂ワイナリー周辺(東軽部))
  - ・12月3日(土) 9:00~11:00 (吉井川河川敷(熊山橋東詰))
- 内 容/里山の鳥観察
- 定 員/30人 ■参加費/無料
- 申込開始日/11月1日(火)

### 赤坂公民館主催講座

☎ 赤坂公民館 (町刈田 507 ☎ 957-2211)

### ★たんほほの会

1歳以上の保育園・幼稚園入園前の子どもと保護者の交流の場です。みんなで楽しく遊び、学びましょう。

- 日 時/11月9日(水) 10:00~11:00 リトミック他  
11月19日(土) 赤坂公民館まつりに参加
- 講 師/杉山 順子、大坂 叔司子
- 場 所/赤坂健康管理センター「多目的ホール」
- 参加費/無料
- ※毎月第2・第4水曜日(祝祭日は休み)に開催。
- ※11月23日(水)はお休み

### 吉井公民館主催講座

☎ 吉井公民館 (周匝 136-1 ☎ 954-1379)

### ★米粉を使って、手軽にパンを焼いてみよう

独特のもちもち食感とほのかな甘みの米粉パンを作ってみませんか。

- 日 時/11月9日(水) 10:00~12:30
- 場 所/吉井公民館
- 講 師/管理栄養士 榎崎 玲子
- 定 員/15人 ■参加費/500円
- 申込開始日/11月1日(火)

### ★クリスマスケーキづくり教室

もうすぐクリスマス。手作りケーキでみんな笑顔に!

- 日 時/12月17日(土) 9:00~13:00
- 講 師/阿部 千枝子
- 対 象/一般 ■定 員/12人
- 参加費/300円+材料費500円 合計800円
- 申込開始日/11月4日(金)



### 山陽公民館主催講座

☎ 山陽公民館 (山陽 1-10 ☎ 955-9777)

### ★第16回ブルーシャッターハートロック in コンサート 「ギター&フルート演奏」

- 日 時/11月12日(土) 18:00~19:00
- 出 演/音楽ボランティアグループ「ロシータ」
- 曲 目/「アルハンブラの思い出」ほか
- 入場料・申し込み/不要

### ★おしゃべりカフェ

—おしゃべり・憩い・くつろぎの空間—

- 日時
  - 第11回…11月25日(金) 13:00~16:00
  - 《催し》しの笛・ピアノ演奏(13:30~15:00)ほか
- 対 象/どなたでもOK(年齢制限なし)
- 参加費・申し込み/不要
- ※おやつ・飲み物・マイカップの持ち込みOK!

### 熊山公民館主催講座

☎ 熊山公民館 (松木 623 ☎ 995-1360)

### ★ふるさとの味講座『黒豆山菜おこわづくり』

熊山公民館まつり2日目に実施。祭と一緒に黒豆山菜おこわ作りを楽しもう!

- 日 時/11月13日(日) 9:00~12:00
- 講 師/熊山公民館グループ「仲良し会」
- 対 象/一般 ■定 員/10人
- 参加費/300円
- 準備物/エプロン・三角巾など
- 申込開始日/11月1日(火)

◆詳しい内容についてはお気軽にお問合わせください。

## 人権擁護委員に北牧哲夫さんが就任

4期12年にわたり人権擁護委員として活動いただいた熊山地域の仲川翠さんが9月末をもって、任期満了となり退任され、新しく北牧哲夫さんが委員として就任されました。



人権擁護委員は、法務大臣が委嘱した、さまざまな分野で活動されている人々です。地域の中で人権思想を広め、地域住民の人権が侵害されないように配慮し、法務局と連携しながら、市民の人権を守るために、中立・公正な立場で人権相談や啓発活動などを行っています。

人権相談は、各地域で定期的に開催しています。身近な問題でお困りの人は、お気軽にご相談ください。

### ■問い合わせ先

- 本庁協働推進室人権・男女共同参画係
- ☎ 955-1114

## 赤磐市特定公共賃貸住宅公募のご案内

### ■募集団地

- 団地名／安岡（坂辺 1055 番地 18）
- 戸数／2戸 ○規格／4LDK
- 家賃月額（入居時）／50,000円

### ■募集期間 11月1日(火)～14日(月)

### ■申込方法

入居申し込みは本人または家族の人が赤坂支所産業建設課へ直接申し込んでください。

※申し込み多数の場合は抽選となります。

※入居要件については、本庁都市建設課または支所産業建設課へお問い合わせください。

### ■問い合わせ・申し込み先

- 赤坂支所産業建設課 ☎ 957-4824

## 備前国分寺跡の発掘調査

保存整備事業に伴う第7次発掘調査を実施しています。僧侶が居住した僧房（そうぼう）の構造確認を目的とし、新たな発見をめざしています。

期間中、実際の調査現場をお気軽にご見学ください。



### ■場 所

史跡備前国分寺跡（赤磐市馬屋 国分寺八幡宮周辺）

### ■期 間 12月9日(金)まで（予定、平日）

### ■問い合わせ先

- 教育委員会社会教育課文化財係 ☎ 955-0710

## 「第二次赤磐市男女共同参画基本計画(仮称)」素案への意見募集

市では、少子高齢化など社会経済情勢の変化に対応していくため、平成24年度からの5年間に重点的に取り組む施策をまとめた「第二次赤磐市男女共同参画基本計画(仮称)」素案への意見を募集しています。

### ■募集対象者 市内に在住・在勤・在学の人

### ■計画の閲覧方法

- ①市のホームページに掲載
- ②窓口（本庁協働推進室・各支所市民生活課）での閲覧  
※平日8:30～17:30

### ■募集期間 11月25日(金)～12月26日(月)

### ■意見の提出方法

指定様式に住所・氏名・連絡先・該当箇所・意見を記入し、郵便・FAX・市ホームページからの電子申請・持参のいずれかの方法で提出してください（電話ではお受けできません）。

※指定様式は、閲覧窓口にて備え付けてあります。市ホームページからもダウンロードできます。

### ■その他

- ご意見に対する個別の回答は行いません。
- ご意見に対する市の考え方は、内容ごとに整理・分類した上で、後日発表します。
- ご意見の内容は、個人情報を除くなど適宜修正を加え公表することがあります。

### ■問い合わせ・提出先

- 本庁協働推進室 ☎ 955-1114 / FAX955-4783  
〒709-0898 赤磐市下市 344

## 子ども手当の申請について

10月から子ども手当制度が下表のとおり変更になりました。続けて手当を受給するためには新たに申請が必要です。対象となる人には申請書を送付しますのでお早めに提出してください。

所得制限は平成24年6月分からの導入が検討されていますが詳細は未定です。公務員は勤務先での申請になります。

	9月分まで	10月分から
支給額	1人一律 13,000円	○3歳未満……………15,000円 ○3歳以上小学校修了前 第1・2子…10,000円 第3子以降…15,000円 ○中学生……………10,000円
支払い月		2・6・10月
所得制限		なし

### ■申請締め切り日 平成24年3月31日

※締め切りまでに提出された場合は10月分までさかのぼって支給されます。締め切り後も受け付けますが、申請の翌月分からの支給になりますのでご注意ください。

### ■問い合わせ先

- 本庁社会福祉課 ☎ 955-1115

## 健康相談のお知らせ

日ごろから健康について気になっていることや検診の結果などで心配なことがありましたら、ご相談ください。

この相談日が都合の悪い人は、随時、保健師や栄養士が電話や訪問などで健康相談に応じています。お気軽にご相談ください。

■内容 血圧測定・体脂肪測定・尿検査・健康相談

■持参品 健康手帳

■受付日時・場所等

地域	受付日時	場所	内容
山陽	11月25日(金) 13:30～14:30	山陽保健センター	健康一般心の健康
	平成24年2月20日(月) 13:30～14:30		食生活相談 歯科相談
赤坂	11月2日(水) 13:30～14:30	赤坂健康管理センター	健康一般心の健康
熊山	11月18日(金) 13:30～14:30	熊山保健福祉総合センター ほほえみ	食生活相談 歯科相談
	平成24年1月27日(金) 9:30～11:00		健康一般心の健康
吉井	11月29日(火) 9:30～11:00	吉井保健センター	健康一般心の健康

### ■問い合わせ先

- 本庁健康増進課 ☎ 955-1117
- 赤坂支所健康福祉課 ☎ 957-4822
- 熊山支所健康福祉課 ☎ 995-1293
- 吉井支所健康福祉課 ☎ 954-1374

## 国民健康保険～退職者医療制度の適正な適用にご協力ください～

国保に加入されている人は、大きく「一般被保険者」と「退職被保険者」の2つに分かれています。お支払いいただく国保税や医療機関の窓口での負担割合(3割)に変更はありませんが、退職被保険者の証に変わること、残りの7割を負担する機関が国保(国保税などが財源)から退職者医療制度(職場の健康保険などからの拠出金が財源)に変わります。皆さんの保険税の負担増加の抑制につながりますので、該当の人は届け出をお願いします。

### ■退職者医療制度の対象者(退職者本人)

- ①国保に加入している ②65歳未満の人
- ③厚生年金や各種共済組合などの年金を受けていて、その加入期間の合計が20年以上、もしくは40歳以降10年以上ある。

手続きに必要な物は年金証書、保険証、印鑑です。

退職者本人と同じ世帯の人で、退職者本人によって生計を維持している場合は、退職者医療制度の被扶養者として認定できる場合があります。詳しい認定基準についてはお問い合わせください。

### ■問い合わせ先

- 本庁市民課国保年金係 ☎ 955-1113
- 赤坂支所市民生活課 ☎ 957-2226
- 熊山支所市民生活課 ☎ 995-1214
- 吉井支所市民生活課 ☎ 954-1183

## 特定健診・肝炎ウイルス検査・前立腺がん検診を受けましょう

特定健診はメタボリックシンドローム予防のための健診です。自覚症状がない場合が多く、放置しておくとならば心筋梗塞や心筋梗塞、糖尿病など後々重大な病気になることがあります。

今年度、健診を受けていない人を対象に次のとおり「未受診者健診」を行います。

また、同時に肝炎ウイルス検査・前立腺がん検診を行いますので、ぜひ受診してください。

■受付日時 12月12日(月) 8:30～9:30

■場所 山陽保健センター

### ■検診の種類

- ①特定健診…身体測定、血圧測定、血液検査、腹囲測定、尿検査、内科、診察
  - 対象者／赤磐市の国保加入者(23年4月1日時点で資格があり、12月12日にも資格がある人)で40歳以上75歳未満の人
  - 持参品／受診券、保険証、健康手帳、昨年度の検診結果、尿
  - 料金／1,300円
- ②肝炎ウイルス検査…血液検査
  - 対象者／40歳以上75歳以下で、これまでにこの検査を受けたことがない人
  - 持参品／健康手帳
  - 料金／B型・C型 600円、B型のみ 100円、C型のみ 500円
- ③前立腺がん検診…血液検査
  - 対象者／50歳以上の男性
  - 持参品／健康手帳
  - 料金／700円(70歳以上無料)

11月中旬までは山陽地域で集団健診を行っています。他地域の人も受診できますので、けんこうカレンダーが担当課で場所を確認して受診してください。

### ■問い合わせ先

- 本庁健康増進課 ☎ 955-1117
- 赤坂支所健康福祉課 ☎ 957-4822
- 熊山支所健康福祉課 ☎ 995-1293
- 吉井支所健康福祉課 ☎ 954-1374

## 赤磐市行財政改革審議会の開催について

平成23年度第4回赤磐市行財政改革審議会を開催します。

■日時 11月21日(月) 13:30～

■場所 本庁2階第1会議室

※会議は傍聴できます。

### ■問い合わせ先

- 本庁行政改革推進室 ☎ 955-1745

## 全国大会出場おめでとう!

※全国大会出場のご紹介は、本人の申し出により掲載いたします。(敬称略)

### 全日本選抜少年柔道大会

(東京都)

◇磐梨武道館

〈監督〉

○河本 和三(桜が丘東)

〈選手〉

○磐梨中学校三年

○光山 幸扶(桜が丘東)

○磐梨中学校二年

○戸取 桂佑(弥上)

○奥田 将基(可真下)



### 第五十三回全日本社会人

ホッケー選手権大会(岐阜県)

○小林 周平(桜が丘西四)

○中野 浩(桜が丘西九)

○若林 雅裕(吉原)

○坪井 敏史(穂崎)

○岸田 守弘(桜が丘西二)

## トピックス

- 相浦 康雄(桜が丘東五)
- 相浦 隆雄(桜が丘東五)
- 青井 紀大(穂崎)
- 奥田 健人(可真上)
- 足田 真一(沼田)

- 第六十六回国民体育大会
- 〈剣道成年女子〉(山口県)
- 鹿屋体育大学三年
- 高馬 麻美(惣介)

- 第六十六回国民体育大会
- 〈テニス成年女子〉(山口県)
- 亜細亜大学四年
- 宮本 紗織(町刈田)



- 第六十六回国民体育大会
- 〈ハンドボール少年女子〉(山口県)
- 操山高等学校三年
- 土井 朝香(殿倉)



- 第六十六回国民体育大会
- 〈ボート成年男子〉(山口県)
- 明治大学四年
- 草地 一真(桜が丘西九)



- 第七回全日本大学
- フットサル大会(大阪府)
- 神戸大学三年
- 西脇 友紀(桜が丘西七)

- 全国高等学校総合体育大会
- サッカー競技大会(秋田県)
- 玉野光南高等学校三年
- 西脇 有紀(桜が丘西七)

- 第六十六回国民体育大会
- 〈バスケットボール成年女子〉(山口県)
- 藤原こころ(日古木)
- 田上 理賀(桜が丘西六)

## 結果

### 平成二十三年年度 赤磐市青少年剣道大会

◎個人戦

◇低学年男子

○準優勝…原

○第三位…森本

◇低学年女子

○優勝…山崎

○第三位…金延

◇五年男子

○優勝…森本

○準優勝…山崎

○第三位…助永

◇五年女子

○優勝…伊永

○準優勝…片山

○第三位…片山

◇六年男子

○準優勝…尾崎

◇六年女子

○優勝…吉良

○準優勝…軸原

○第三位…石田

◇中学男子

○優勝…福本

○第三位…大飼

◇中学女子

○第三位…高馬

◇高校・一般男子

○優勝…高馬

○準優勝…鎌田

- 第三位…直木
- 歳森 創太(赤坂)

◇高校・一般女子

○優勝…武本

○準優勝…杉本

○第三位…伊永

ホルバートレイセル(赤坂)

◎団体戦

◇低学年

○準優勝…熊山A

○第三位…熊山B

◇高学年

○準優勝…赤坂

○第三位…仁堀熊山A

◇中学校

○準優勝…高陽中A

○第三位…磐梨中A

桜が丘中A

◇高校・一般

○優勝…熊山A

### 第二回赤磐市体育協会会長杯 ソフトテニス大会

〔開催日〕 九月十一日(日)

〔場所〕 熊山運動公園

〔成績〕

◇一般男子

○優勝…阿部・阿部組

○準優勝…永宗・塩見組

○第三位…江木・福井組

◇一般女子

○優勝…嶋田・有利組

○準優勝…曾田・岸田組

○第三位…小倉香山組

- ◆シニア
  - 優勝…大村 題府組
  - 準優勝…波野 松下組
  - 第三位…伊久・辻原組
- ◆中学男子
  - 優勝…船木・黒澤組(赤坂中)
  - 準優勝…砂子・金光組(磐梨中)
  - 第三位…萩野・久次組(磐梨中)
- ◆中学女子
  - 優勝…松田・瀧本組(磐梨中)
  - 準優勝…佐々木・小倉組(磐梨中)
  - 第三位…森本・小倉組(磐梨中)

**第十回赤磐市体育協会長杯  
バドミントン大会**

- 【開催日】 九月十一日(日)
- 【場所】 山陽ふれあい公園
- 【参加者】 百四十二人
- 【成績】
  - ◆男子A
    - 優勝(勝)ポソ(BC)
    - 額田桂史・大野聖弥
    - 準優勝 熊山・ピンクラビッツ
    - 実盛和寿・中村拓人
    - 第三位(ピンクラビッツ)
    - 井原浩一・国末克顕
    - 第三位(きよまろん)
    - 今村 誠・川上幸子
  - ◆女子A
    - 優勝(はねこ)
    - 藤原実樹社 佑衣
    - 準優勝(桜が丘中)
    - 辻野結衣・池本愛子
    - 第三位(ピンクラビッツ)
    - 河井麻希・福田ひろみ
    - 第三位(桜が丘)
    - 山崎恵美子・平野美代子
    - ◆男子B
      - 優勝 勝気まぐれシャトル

- 藤原成一・岡本麻衣
- 準優勝(ピンクラビッツ)
- 岡 寿典・岡崎智弘
- 第三位(気まぐれシャトル)
- 浪越 悠・丸野裕太
- ◆女子B
  - 優勝(熊山)
  - 石原美佐子・青山香里
  - 準優勝(シャトルワークス)
  - 今井田 和・大森純子
  - 第三位(熊山)
  - 秋久尚子・岩藤和美
  - 第三位(桜が丘中)
  - 亀井美芳・黒田優奈
- ◆男子C
  - 優勝(桜が丘中)
  - 森 紀香・松田 歩
  - 準優勝(シャトルワークス)
  - 荒島啓之・中島レイ子
  - 第三位(高陽中)
  - 佐藤郁弥・菅野真生
- ◆男女子D
  - 優勝(高陽中)
  - 高倉知愛・高原 加菜
  - 準優勝(山陽ジュニア)
  - 大饗優華・八塚愛実
  - 第三位(高陽中)
  - 藤原新菜・信定実咲

**第十二回赤磐市小学生  
バレーボール交歓大会  
(くまやまCUP2011)**

- 【開催日】 九月十日(土)
- 【成績】
  - 二位グループ優勝
  - 山陽ジュニアバレーボール
  - スポーツ少年団A
  - 四位グループ優勝
  - 城南バレーボール

スポーツ少年団

**赤磐市民ゴルフ大会**

- 【開催日】 九月二十一日(水)
- 【場所】 山陽ゴルフ倶楽部
- ◆男子の部
  - 一位…福田 薫
  - 二位…下山 孝
  - 三位…福山 憲介
  - 四位…伊井 敏之
  - 五位…高山 伸治
- ◆女子の部
  - 一位…坂手 知世
  - 二位…伊井 道子
  - 三位…林田登司子
  - 四位…吉木 悦子
  - 五位…大西 則子

**第十一回赤磐市射撃大会**

- 九月十一日(日) 備前射撃場で赤磐市秋季射撃大会が開催されました。
- この大会は、射撃技術の向上、銃器の安全技術の訓練を目的に実施されたものです。当日の結果は次のとおりです。
- 優勝…山本 勝敏(和田)
- 準優勝…福安 秀雄(桜が丘西三)
- 第三位…藤原 輝雄(尾谷)
- 第四位…本徳 丈彦(沼田)
- 第五位…草薙 顕(東窪田)
- 第六位…森内 新一(周匝)
- 第七位…白石 求(可真上)
- 第八位…松田 典章(可真下)
- 第九位…岡口 弘治(桜が丘西九)
- 第十位…佐倉 弘昌(山口)

お知らせ

**赤磐市長杯第四回  
市民グラウンドゴルフ大会開催**

生涯スポーツと仲間づくりを目的に、誰でも参加できる市民対象の大会を開催します。

【主催】 赤磐市市民グラウンドゴルフ大会実行委員会

【日時】 十一月二十八日(月) 受け付け 午前八時三十分～(少雨決行・雨天延期)

【場所】 赤磐市グラウンドゴルフ場(中島)

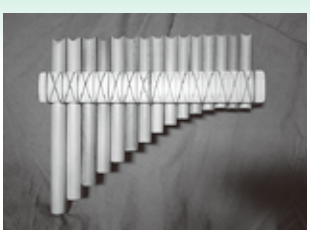
【参加賞】 一人二百円(申し込み後の返金不可)

【参加資格】 市内在住在勤者

【申込方法】 十一月十一日・十二日の午後一時から四時の間に、グラウンドゴルフ場で実行委員が申し込み受け付けをします。参加費を添えてお申し込みください。六人一組でお申し込みいただけますが、お一人でも可能です。(先着二百人)

**ウィンターコンサートと  
パンフルート手作り教室**

冬の調べのコンサートに耳を傾けてみませんか。その後、ギリシャ神話に名前の由来を持つとされ、世界最古の楽器といわれるパンフルートの手作り体験を催します。できあがった楽器で簡単な合奏に挑戦してみましよう。



- 【日時】 12月4日(日)
- コンサート 14:00~15:30 / 手作り教室 16:00~18:00
- 【場所】 吉井公民館
- 【参加費】 吉井スポレク会員 100円 / 非会員 500円
- 【材料費】 1,500円(手作り教室)
- 【申し込み締切日】 11月30日(水)
- 【申し込み先】 吉井スポレククラブ(吉井B&G海洋センター内)
- ☎954-2323 http://yoshiisc.net/



# 暮るしのかじりぞー

平成23年  
11月

㊄=休日当番医(窓口受付9:00~17:00) ㊄=他赤磐医師会管内の岡山市東区瀬戸町地域の休日当番医です  
当番医については10月7日現在のものです。受診される場合は、あらかじめ確認してください。

Sunday 日	Monday 月	Tuesday 火	Wednesday 水	Thursday 木	Friday 金	Saturday 土													
<p>★11月の税・保険料を期限内に納めましょう</p> <ul style="list-style-type: none"> <li>○固定資産税……………4期</li> <li>○国民健康保険税……………6期</li> <li>○介護保険料……………6期</li> <li>○後期高齢者医療保険料……………5期</li> </ul> <p>11月30日まで</p>	<p>1 ●特定健診・肝炎ウイルス検査・前立腺がん検診(山陽地域) ●消費生活相談支所巡回日(吉井会館2階 農事実習室) 13:30~15:30</p>	<p>2 ●絵本はとちだち(9・16・23・30日も開催)10:30~(中央図書館) ●健康相談(赤坂地域)13:30~14:30(赤坂健康管理センター)</p>	<p>3 ●あかいわ祭り 9:00~15:00(赤坂ファミリー公園多目的広場) ●おはなしのじよき☆えほんといっしょ(10・17・24日、12月1日も開催)11:00~(吉井図書館)</p>	<p>4 ●消費生活相談10:00~16:00(本庁2階消費生活相談室) ●特定健診・肝炎ウイルス検査・前立腺がん検診(山陽地域) ●なやみごと(人種)・行政相談10:00~12:00(熊山支所2階第1会議室)</p>	<p>5 ●無料観望会 18:00~21:00(竜天文台公園) ●フワフワのおはなしかい(11.2~26日、12月3日も開催)11:00~(赤坂図書館) ●おはなしかい(12.19~26日、12月3日も開催)10:30~(中央図書館) ●吉井公民館まつり9:00~17:00</p>	<p>6 ●おはなしかい14:00~14:30(中央図書館) ●吉井公民館まつり9:00~15:00</p>	<p>7 ●消費生活相談10:00~16:00(本庁2階消費生活相談室) ●特定健診・肝炎ウイルス検査・前立腺がん検診(山陽地域) ●母親学級 9:30~11:30(熊山保健福祉総合センターほほえみ)</p>	<p>8 ●1歳6か月児健診受付時間12:45~13:15(山陽保健センター) ●なかよしタイム10:00~12:00(熊山図書館)</p>	<p>9 ●2歳6か月児健診受付時間12:45~13:15(山陽保健センター) ●ちいさなおはなしかい11:00~12:00(赤坂図書館) ●なやみごと(人種)・行政相談13:00~16:00(産業会館2階ふるさと交流室)</p>	<p>10 ●交通安全日 ●交通事故 交通違反ゼロの日 ●消費生活相談10:00~16:00(本庁2階消費生活相談室) ●年金相談(要予約)10:00~15:00(産業会館2階ふるさと交流室)</p>	<p>11 ●犯罪ゼロの日 ●育児相談受付時間9:45~10:30(山陽保健センター) ●無料法律相談(要予約)13:00~16:00(産業会館2階ふるさと交流室)</p>	<p>12 ●山陽郷土資料館ふるさと歴史セミナー13:00~15:30(中央図書館) ●おはなしのおへや特別版11:00~12:00(くまやまふれあいセンター) ●リサイクルBOOKフェア in 熊山公民館まつり 10:00~16:00(くまやまふれあいセンター) ●おはなし会11:00~(吉井図書館) ●熊山公民館まつり9:00~16:00</p>	<p>13 ●是里ライオンズ 10:00~15:00(岡山農業公園ドアイの森) ●リサイクルBOOKフェア in 熊山公民館まつり 10:00~15:00(くまやまふれあいセンター) ●熊山公民館まつり9:00~15:00</p> <p>㊄ 赤磐医師会病院(小児科診療) ☎955-6688 ㊄ 森医院 ☎957-2400 ㊄ 石原医院 ☎952-0162</p>	<p>14 ●消費生活相談10:00~16:00(本庁2階消費生活相談室) ●胸部レントゲン検診・喀たん検査(山陽地域)</p> <p>㊄ 山陽郷土資料館</p>	<p>15 ●特定健診・肝炎ウイルス検査・前立腺がん検診(山陽地域) ●熊山支所育児相談10:00~11:00(熊山保健福祉総合センターほほえみ)</p>	<p>16 ●特定健診・肝炎ウイルス検査・前立腺がん検診(山陽地域) ●なやみごと(人種)・行政相談13:00~16:00(仁美農村振興センター)</p> <p>㊄ 桜が丘いきいき交流センター</p>	<p>17 ●消費生活相談10:00~16:00(本庁2階消費生活相談室) ●特定健診・肝炎ウイルス検査・前立腺がん検診(山陽地域) ●1歳6か月児健診受付時間12:45~13:00 ●3歳児健診受付時間13:00~13:15(吉井保健センター)</p>	<p>18 ●特定健診・肝炎ウイルス検査・前立腺がん検診(山陽地域) ●食生活・歯科相談13:30~14:30(熊山保健福祉総合センターほほえみ)</p>	<p>19 ●アニメ上映会(20日開催)11:00~11:30(赤坂図書館) ●おはなしのおへや11:00~11:30(熊山図書館) ●きらり☆あたーごども版14:00~(中央図書館) ●中央公民館まつり9:00~16:00 ●赤坂公民館まつり9:00~17:00</p> <p>㊄ 山陽郷土資料館</p>

このページは外してご利用ください。





# 平成22年度 決算状況について

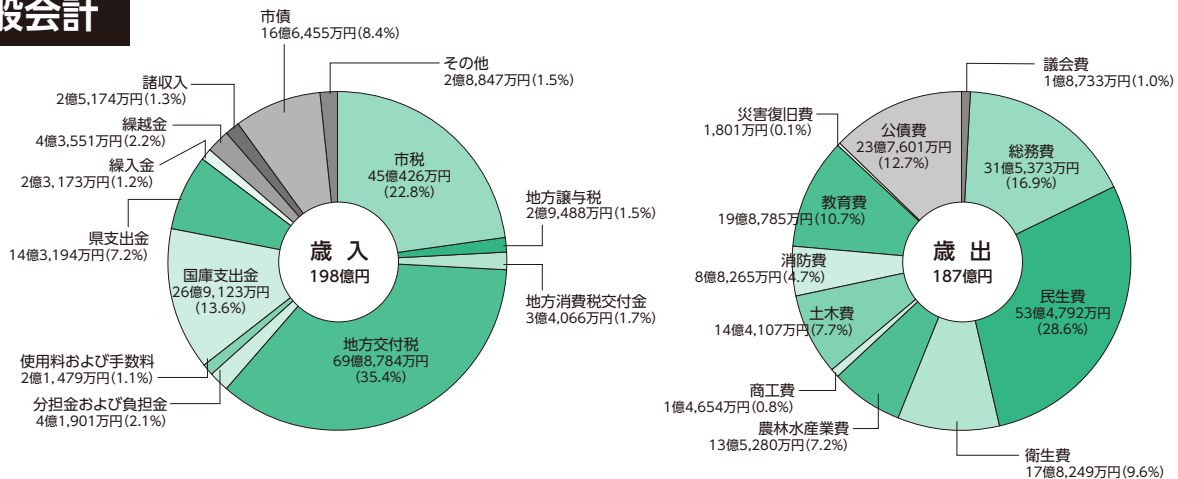
一般会計…歳入198億円／歳出187億円

平成23年9月第4回赤磐市議会定例会で、平成22年度一般会計および特別会計10件の歳入歳出決算と、水道事業および市民病院事業決算が認定されました。

一般会計の歳入は197億5,661万円、歳出は186億7,640万円です。

各会計別の決算は以下のグラフと表のとおりです。（金額は、万円単位で表示するため端数処理をしております）

## 一般会計



歳入の「その他」は、利子割交付金(1,896万円)、配当割交付金(1,021万円)、株式等譲渡所得割交付金(366万円)、ゴルフ場利用料金(5,281万円)、自動車取得税交付金(6,401万円)、地方特例交付金(9,125万円)、交通安全対策特別交付金(975万円)、財産収入(3,149万円)、寄附金(633万円)です。

## 特別会計

区分	歳入決算額	歳出決算額	差引額
国民健康保険	48億7,742万円	47億3,684万円	1億4,058万円
後期高齢者医療	4億2,904万円	4億2,466万円	438万円
老人保健	1,319万円	126万円	1,193万円
介護保険	33億2,909万円	32億8,537万円	4,372万円
簡易水道	1億9,697万円	1億9,409万円	288万円
下水道事業	27億123万円	26億913万円	9,210万円
宅地等開発事業	1,445万円	353万円	1,092万円
竜天オートキャンプ場	1,442万円	1,392万円	50万円
土地取得	1,789万円	555万円	1,234万円
財産区	1,060万円	942万円	118万円

### ■水道事業

区分	収入済額	支出済額
収益的収入および支出	9億6,930万円	9億1,646万円
資本的収入および支出	2,647万円	1億1,257万円

(資本的収入が、資本的支出額に不足する額8,610万円は、過年度分損益勘定留保資金で補てんした)

### ■病院事業

区分	収入済額	支出済額
収益的収入および支出	7億768万円	6億8,604万円
資本的収入および支出	936万円	4,284万円

(資本的収入が、資本的支出額に不足する額3,348万円は、過年度分損益勘定留保資金で補てんした)

### 市民1人あたりと1世帯あたりの歳入と歳出

- 1人あたりの歳入……………438,568円
  - 1人あたりの歳出……………414,589円
  - 1世帯あたりの歳入……………1,156,101円
  - 1世帯あたりの歳出……………1,092,890円
- ◇平成23年3月31日現在：住民基本台帳による  
 ○人口…45,048人 ○世帯…17,089世帯

# 平成22年度決算での健全化判断比率・資金不足比率

「地方公共団体の財政の健全化に関する法律」に基づき、実質赤字比率、連結実質赤字比率、実質公債費比率、将来負担比率（「健全化判断比率」といいます。）の4指標と資金不足比率（公営企業の会計ごとに算出）を公表します。

地方公共団体は、健全化判断比率により、「健全段階」「早期健全化段階」「財政再生段階」の3つの段階に区分され、比率のうち1つでも基準以上となった場合は、財政健全化計画や財政再生計画を策定し、財政の健全化を図ることになります。また、各公営企業については、資金不足比率が基準以上となった場合には、経営健全化計画を策定し、経営の健全化を図ることになります

平成22年度決算の市の健全化判断比率および資金不足比率は、下表のとおりです。  
市の健全化判断比率および資金不足比率は、すべて基準を下回っており「健全段階」にあります。今後も健全な財政状況を維持できるよう、適正な財政運営に努めます。

## ①健全化判断比率

(単位：%)

区 分	健全化判断比率	早期健全化基準	財政再生基準
実質赤字比率	—	12.96	20.00
連結実質赤字比率	—	17.96	35.00
実質公債費比率	13.0	25.0	35.0
将来負担比率	68.3	350.0	

※実質赤字額、連結実質赤字額がないため、「—」と表記しています。

## ②資金不足比率

(単位：%)

特別会計の名称	資金不足比率	経営健全化基準
簡易水道特別会計	—	20.0
下水道事業特別会計	—	
宅地等開発事業特別会計	—	
水道事業会計	—	
市立赤磐市民病院事業会計	—	

※資金不足額がないため、「—」と表記しています。

## 【用語の説明】

### ①実質赤字比率：一般会計などを対象とした実質赤字額の標準財政規模に対する比率

福祉、教育、まちづくりなどを行う地方公共団体の一般会計などの赤字の程度を指標化し、財政運営の悪化の度合いを示すものです。（※赤磐市では、一般会計と竜天オートキャンプ場・土地取得の特別会計を合算したものです）

### ②連結実質赤字比率：全会計（財産区は除く）を対象とした実質赤字額または資金不足額の標準財政規模に対する比率

すべての会計の赤字や黒字を合算し、赤字の程度を指標化し、地方公共団体全体としての財政運営の悪化の度合いを示すものです。

### ③実質公債費比率：一般会計などが負担する元利償還金などの標準財政規模に対する比率

借入金（地方債）の返済額およびこれに準じる額の大きさを指標化（過去3か年の平均）し、資金繰りの危険度を示すものです。

### ④将来負担比率：一般会計などが将来負担すべき実質的な負債の標準財政規模に対する比率

地方公共団体の一般会計などの借入金（地方債）や将来支払っていく可能性のある負担額などの現時点での残高を指標化し、将来財政を圧迫する可能性の度合いを示すものです。

### ⑤資金不足比率：公営企業会計ごとの資金不足額の事業規模に対する比率

公営企業の資金不足を、公営企業の事業規模である料金収入の規模と比較して指標化し、経営状態の悪化の度合いを示すものです。

※標準財政規模：地方公共団体の標準的な状態で通常収入が見込まれる一般財源の規模を示す数値です。

# 情報BOX

情報ボックス内でお知らせする市役所関係の電話番号は下記のとおりです。

- ◎電話番号一覧
- 〔本庁代表〕 ☎955-1111
- ・桜が丘いきいき交流センター ☎955-9321
- ・協働推進室 ☎955-4783
- ・下水道課 ☎955-2942
- ・環境課 ☎955-5347
- ・健康増進課 ☎955-1117
- ・地域包括支援センター（介護保険課内） ☎955-1470
- ・農林課 ☎955-6174
- ・商工観光課 ☎955-6175
- 〔赤坂支所代表〕 ☎957-2222
- ・健康福祉課 ☎957-4822
- 〔熊山支所代表〕 ☎995-1211
- ・健康福祉課 ☎995-1293
- ・産業建設課 ☎995-1217
- 〔吉井支所代表〕 ☎954-1111
- ・健康福祉課 ☎954-1374
- ・産業建設課 ☎954-1319
- 〔教育委員会〕
- ・社会教育課 ☎955-0738
- 〔消防本部〕 ☎955-2244
- ・警防課救急係 ☎955-2254

## 募 集

救命講習へ参加しませんか？  
救命の主役はあなたです！

大切な人・大切な命を守るために、適切な応急手当てができるようになりませんか？年齢・性別は問いません。奮つての受講をお待ちしています（受講者が少数の場合、やむを得ず中止になることもありますので、ご了承ください）。

日 時 十一月二十七日(日)  
午前九時～正午

### 場 所

赤磐市消防署東出張所

受講人数 十人程度

申込期限 十一月十八日(金)

参加費用 無料

問い合わせ先

○赤磐市消防本部警防課救急係

## 幼児食講習会 〜食物アレルギーのおやつ〜

卵、小麦、牛乳、大豆を使わないおやつを試食しながら、子どもの食事や生活について情報交換しませんか。

この講習会には「にこにこの会（赤磐アトピっ子の会）」の人も参加します。

日 時 十一月二十五日(金)  
午前十時～十一時三十分

### 場 所

西山公民館和室

内 容 お話「おやつづくりのポイント」、情報交換・試食

対象者 食物アレルギーがある子どもを持つ保護者

申し込み先

○本庁健康増進課

## カップリングパーティー 参加者募集

和気町・赤磐市合同結婚推進委員会では、カップリングパーティーを行います。出会いを求めている男女の皆さんのご参加をお待ちしています。

日 時 十一月二十七日(日)  
午前十時～午後三時

### 場 所

和気鶴飼谷温泉

定 員 独身の男女各二十人（男性は赤磐市および和気町在住か在勤者に限る）

### 参加費

二千元（当日払い）

申込期限 十一月十一日(金)  
※申込者多数の場合、選考とさせていただきます。

申し込み方法

住所・氏名・生年月日・性別・連絡先・趣味を明記

し、封書（メール可）で申し込みください。

問い合わせ・申し込み先

○吉井支所産業建設課  
カップリング係  
〒701-2595

赤磐市周匝一三六

y-sangyo@city.akaiwa.lg.jp

## 自衛官等募集について

防衛省では、平成二十三年度陸上自衛隊高等工科学校生徒を募集します。

募集要項 下表参照

問い合わせ先

○防衛省備前岡山地域事務所  
☎086(224)2824

ホームページ

<http://www.mod.go.jp/pco/okayama/>

受験科目		対象者	受付期間	試験日
陸上自衛隊 高等工科学 校 生	一 般	平成24年4月1日現在 15歳以上17歳未満 (平成7年4月2日～ 平成9年4月1日生ま れの男子)	平成23年11月1日 ～平成24年1月6日	平成24年 1月14日
	推 薦 (学校長)		平成23年11月1日 ～12月16日	平成24年1月7日 ～9日までの間 の指定する日
※入校は平成24年4月上旬の予定です。				

# 相談

市内いずれの場所でも各相談は受けられます。  
※相談は無料で秘密は堅く守られます。

相談内容	日時	場所	問い合わせ先
【消費生活】	11月4日(金)、7日(月)、10日(木)、14日(月)、17日(木)、21日(月)、24日(木)、28日(月) 午前10時～午後4時	本庁2階 消費生活相談室	本庁協働推進室 協働推進係
	11月1日(火) 午後1時30分～3時30分	吉井会館2階 農事実習室	吉井支所市民生活課
【無料法律】※要予約 岡山弁護士会所属弁護士 奥田哲也・賀川進太郎	11月11日(金) 午後1時～4時	山陽産業会館2階 ふるさと交流室	本庁協働推進室 人権・男女共同参画係
【なやみごと（人権）】 【行政】	11月4日(金) 午前10時～正午	熊山支所2階 第1会議室	熊山支所市民生活課
	11月9日(水) 午後1時～4時	山陽産業会館2階 ふるさと交流室	本庁協働推進室 人権・男女共同参画係
	11月16日(水) 午後1時～3時	仁美農村 振興センター	吉井支所市民生活課
【多重債務相談】	随時（土、日、祝日は除く午前8時30～午後5時30分） 破産・任意整理の相談は、事前受け付けの後、 弁護士による電話相談が可能です。		本庁協働推進室 人権・男女共同参画係

## 年金相談（※要予約）

日時 十一月十日(木)

午前10時～正午、  
午後一時～三時

場所 産業会館二階ふるさと交流室

相談員 岡山東年金事務所  
年金専門官

※相談は完全予約制ですの  
で、あらかじめ相談時間  
を予約してください。

問い合わせ・申し込み先  
○本庁市民課国保年金係

## 食生活・歯科相談

「自分の適正エネルギーを知りたい」「健診データを改善したい（血糖・中性脂肪ほか）」「歯の手入れ方法を知りたい」などのご相談に、栄養士と歯科衛生士が答えます。

日時 十一月十八日(金)

午後一時三十分～二時三十分

場所 熊山保健福祉総合センター（ほほえみ）

## 持参品

○健診データなど相談に関する資料

○大さじ一杯程度のみそ汁（塩分測定希望の人）

問い合わせ先

○熊山支所健康福祉課

## 熊山支所育児相談

日時 十一月十五日(火)

午前10時～11時

場所 熊山保健福祉総合センター

対象 熊山地域の乳幼児

持参品 母子健康手帳

内容 身体計測・育児相談・栄養相談

問い合わせ先

○熊山支所健康福祉課保健係

## 多重債務無料法律相談会

日時 十一月十二日(土)

午前10時～午後3時

場所 岡山県備中県民局（会議）

## 棟一階会議室

倉敷市羽島一〇八三

※事前予約は不要

問い合わせ先

○岡山県くらし安全安心課

☎086（226）7346

## 消費生活講座

日時 十一月十八日(金)

午後二時三十分～三時

場所 岡山県消費生活センター研修室

内容

投資信託の基礎知識

講師 (社)投資信託協会

問い合わせ・申し込み先

○岡山県消費生活センター

☎086（226）1019



※市役所関係の問い合わせ先などの電話番号は、二十ページ右端の電話番号一覧をご覧ください。

# お知らせ

町屋の掃除体験〜永瀬清子の詩の生まれた家〜

赤磐市男女共同参画団体 ネットワークの主催で、永瀬清子さんの詩の朗読や座談会を行います。

永瀬清子さんの詩を通じて、男女共同参画について考えましょう。

日時 十一月二十三日(水)

午後二時〜四時

場所 永瀬清子生家

内容 永瀬清子生家の掃除、詩の朗読、座談会など

定員 五十人

参加費 無料

申し込み締め切り日

十一月十一日(金)

問い合わせ・申し込み先

〇本庁協働推進室

人権・男女共同参画係

## 赤磐市ふれあい人権劇

思いやりあふれる劇を通じて、人権について一緒に考えてみませんか。赤磐市ふれあい人権劇を、ぜひ皆さんでご覧ください。

日時

①十一月十二日(土)

午後一時〜(約四十分)

②十一月十九日(土)

午後三時〜(約四十分)

場所

①くまやまふれあいセンター

ー多目的ホール(熊山公民館まつり)

②中央公民館大集會室(中央公民館まつり)

内容

『嫁はつらいよ』(群ようこ)『それ行け!トシコさん』より

劇団「おひさま」

その他

入場無料・申し込み不要

問い合わせ先

〇教育委員会社会教育課

## 三世代交流お飾りづくり

お友達やご家族みんなで一緒にお飾りを作ってみませんか?

日時 十二月十七日(土)

午後一時三十分〜三時三十分

場所

城南ふれあいセンター

講師 難波公正さん

定員 二十人

参加費 百円

申し込み締め切り日

十二月十六日(金)

申し込み先

〇教育委員会社会教育課

## 平成二十四年度桜が丘いきいき交流センターグループ登録受け付け

対象

〇コミュニティ活動、社会

教育活動などを目的に、平

成二十四年四月一日から平

成二十五年三月三十一日ま

での間に定期的な使用を希

望する市内に在住・在勤の

十人以上のグループ

※利用できる日数は、大ホールは週一回、ほかの部屋は週二回までです。

※申し込みが多数の場合、ご希望の使用日、部屋をお貸しできないことがありますのでご了承ください。

申請方法

桜が丘いきいき交流センターにある申請書に記入し

登録してください。

申し込み締め切り日

十一月二十八日(月)

午後十時

問い合わせ・提出先

〇桜が丘いきいき交流センター

赤磐市桜が丘東五ノ五ノ三九一

## 東備福祉フェア

『うまれる』こと、『shine』こと

車いすを運転する難しさなど、実際に体験することで得られる経験や、当事者の話・展示など、さまざまな視点から「障がい」について知り、理解を深めていただく機会として、東備福

祉フェアを開催します。

ステージでは、四組の夫婦が、出産や子育てに対する思いをつづった、映画「うまれる」の無料上映も行います。

日時 十一月十二日(土)

午前十時〜午後四時三十分

場所

和気町総合福祉センター

内容

〇映画上映『うまれる』

(午後一時〜三時十五分)

〇パネルディスカッション

〇障がい体験コーナー

〇福祉事業所や各団体のPR展示、模擬店

〇相談コーナー など

※託児コーナー(三歳以上が対象)もありません。

問い合わせ先

〇東備地域自立支援協議会

事務局(地域生活支援センターパレット内)

TEL 0869(63)7200

FAX 0869(63)7500

tbl-j@mx52.tiki.ne.jp

※市役所関係の問い合わせ先などの電話番号は、二十ページ右端の電話番号一覧をご覧ください。

## 稚媛絵画コンクール 作品展示

赤磐商工会では、山陽地域の両宮山古墳に伝わる稚媛伝説（美しすぎたがゆえに愛と権力の狭間で数奇な生涯を終えた稚媛の悲しい物語）をもっとたくさんの人々に知っていただくために、平成八年度から稚媛絵画コンクールを実施しています。今年もたくさんのお子さん・園児の皆さんが応募してくれました。ぜひご来場ください。

### 期間

十一月六日(日)～十一日(金)

※初日は午後一時から、最終日は午後三時まで

初日と最終日以外は、図書館の開館時間に入場できます。

### 場所

中央図書館多目的ホール

入場料 無料

問い合わせ先

○赤磐商工会

☎(955) 0144

## 税務署からのお知らせ

### 税を考える週間

国税庁では、毎年十一月十一日から十七日を「税を考える週間」として、税に関するさまざまな情報を提供しています。国を支える税について、ぜひこの機会に考えてみましょう。

### ご存じですか？e-tax

自宅やオフィスのパソコンからインターネットを利用して、所得税、法人税および消費税の申告、すべての税目の納税、申請・届け出などができます。ぜひご利用ください。

詳しくは国税庁ホームページ (<http://www.nta.go.jp>) をご覧いただくか、税務署にお尋ねください。

### 年末調整説明会

「平成二十三年分年末調整説明会」を開催します。

なお、年末調整の関係用紙は事前にお送りしています。説明会には、「年末調整のしかた」、「給与所得の源泉徴収票等の法定調書

の提出の手引き」などのパンフレットを持参してください。

日時 十一月十一日(金)

午前十時～十一時四十五分

場所 中央公民館

対象者 赤磐市、岡山市東区瀬戸町の人

問い合わせ先

○瀬戸税務署

☎(952) 1155(代)

## 女性の人権ホットライン

配偶者・パートナーからの暴力や職場などでのセクシャルハラスメント、性犯罪などの「女性に対する暴力」は重大な人権問題です。そんな人権問題に対応するため強化週間を設けて、次の期間に回線を増設して相談にお答えします。

気になることがあったら、まずお電話をください。相談

談料は無料で秘密は厳守します。

期間 十一月十四日(月)～

二十日(日)

時間 午前八時三十分～

午後七時

※土・日曜は午前十時から午後五時までです。

連絡先

○女性の人権ホットライン

☎0570(070) 810

## 是里ワインフェスト

11月13日(日)に、新酒の誕生を祝う「是里ワインフェスト」を開催します。是里ワインの無料試飲や販売をはじめ各種模擬店のおいしいグルメや、ご当地ヒーロー「黒本戦隊クロレンジャー」による戦隊ヒーローショーなど家族で楽しめるイベントでいっぱいです。

また、被災地応援イベントとして、東北3県（岩手県・宮城県・福島県）の特産品の販売を行います。

当日、「赤磐市民パスポート」持参の人は、入場無料となります。多くの皆さんのご来場をお待ちしています。

- 日時／11月13日(日) 10:00～15:00 (小雨決行)
- 場所／岡山農業公園ドイツの森(芝生公園)
- 催し物／「黒本戦隊クロレンジャー」による戦隊ヒーローショー、ドイツ民謡、うらじゃ「笑輝」によるダンスパフォーマンス、サクソ演奏、各種模擬店の出店、ワインの無料試飲など
- その他／市民は、市民パスポートで入場無料となります。



### 【問い合わせ先】

- 是里ワインフェスト実行委員会事務局(ドイツの森内) ☎958-2111
- 本庁商工観光課 ○吉井支所産業建設課

### 十一月一日から三十日は 労働保険適用促進月間

厚生労働省では、十一月一日から三十日までを「労働保険適用促進月間」と定め、労働保険の未加入事業場の解消に取り組んでいます。

労働保険とは「労災保険」と「雇用保険」とを総称した保険であり、保険給付は個別に行われていますが、保険料の徴収などについては、両保険を一体のものとして取り扱われています。

労働保険は、農林水産の事業の一部を除き、労働者（社員・パート・アルバイトなど）を一人でも雇っていれば、その事業主は必ず加入手続きを行うことが法律で義務付けられています。

#### 問い合わせ・相談先

- 岡山労働局・労働保険徴収室  
☎086(225)2012
- 和気労働基準監督署  
☎0869(93)1358
- ハローワーク和気  
☎0869(93)1191

### 狩猟期間のお知らせ

十一月十五日から翌年二月十五日まで（イノシシ・ニホンジカは二月末日まで）は狩猟期間です。

期間中、野山に出かける場合は、目立つ色の服装を心がけるなど十分に注意をしてください。農作物被害防止を目的としてイノシシ・ニホンジカに限って狩猟期間が二月末日まで延長されていますのでご注意ください。

#### 問い合わせ先

○本庁農林課

### 下水道供用開始のお知らせ

山陽地域で、新たに下水道が使用できる地区をお知らせします。

供用開始日 十一月一日(火)

供用開始区域 岩田・沼田・高屋地区の一部

供用開始が告示された区域では、赤磐市排水設備指

定工事店に依頼して、速やかに下水道接続を行うようご協力お願いします。

#### 問い合わせ先

○本庁下水道課

### 『守るのは、気づいた あなたその勇氣』 十一月は児童虐待 防止推進月間

十一月は児童虐待防止推進月間です。児童虐待とは、保護者や同居人が子どもを体や心を傷つける行為を言います。殴る、けるなどの身体的虐待や性的虐待だけでなく、家に閉じ込める、食事を与えないなどの行為（ネグレクト）や、言葉による脅しなど心理的な虐待も含みます。

このような虐待を受けた経験は、子どもの成長に大きく影響します。一緒に解決策を考え、大切な子どもたちをみんなで守っていきましょう。

また、ためらわずに電話することで、止められる虐

## ごんごんごんは地域包括支援センターです

vol.4

### 介護者教室を 開催しています

地域包括支援センターでは、高齢者の介護を行っている介護者支援の一環として、介護者教室を開催しています。介護をするという共通の仲間同士が集まって日ごろの悩みや思いを語り合うことで、気持ちがリフレッシュしたり、また明日から頑張ろうという元気がもらえたりします。また認知症やリラクゼーション方法についての研修や施設見学を開催し、参加者の交流を図っています。教室は集まりやすいように、各地域単位の開催ですが年に数回は合同で学習会を行っています。

昨年度からは、「男性介護者のつどい」も市全域を対象に開催しています。「全国介護者支援協議会」の調査では、近年、少子化や核家族化により、夫や息子といった男性の介護者が三割を占めるまでになっています。



男性ならではの悩みや想いは、また女性とは違います。日ごろの介護の困りごとを話したり、介護保険の制度について一緒に学んだり意見交換しています。今後は介護技術の研修なども考えています。

参加者を随時募集していますので、興味のある人ぜひご参加ください。

#### 【問い合わせ先】

地域包括支援センター  
本庁および各分室  
(各支所健康福祉課)





待があります。虐待をなくすために必要なことは、それぞれが勇気を出して声を上げることです。不安や心配は一人で抱えこまず、思い切ってSOSを発信してください。

「思い通りにならず、ストレスをぶつけてしまう」「あの子、夜遅くまでいつも独りでいるんです」「不自然なげが多い」など、子育てや出産に悩んだときや虐待が疑われる子どもを見かけたときはすぐご連絡ください。

**相談窓口**

- 社会福祉課子育て支援係
- 岡山県中央児童相談所

☎ 086 (235) 4152

※市役所関係の問い合わせ先などの電話番号は、二十ページ右端の電話番号一覧をご覧ください。

■平成23年赤磐市火災・救急発生状況(9月)

	火災別				計	救急別				計
	建物	林野	車両	その他		交通	急病	一般	その他	
本署	0 (2)	0 (3)	0 (1)	0 (5)	0 (11)	12 (95)	50 (403)	7 (109)	14 (128)	83 (735)
東出張所	0 (0)	0 (0)	0 (2)	0 (2)	0 (4)	4 (31)	13 (186)	4 (40)	3 (35)	24 (292)
北出張所	0 (2)	0 (0)	0 (1)	1 (3)	1 (6)	3 (23)	14 (107)	6 (53)	0 (12)	23 (195)
計	0 (4)	0 (3)	0 (4)	1 (10)	1 (21)	19 (149)	77 (696)	17 (202)	17 (175)	130 (1222)

※( )は平成23年の累計

■平成23年赤磐市交通事故発生状況(9月)

赤磐警察署調べ

	総件数	人身件数	死亡者数	重傷者数	軽傷者数	物損件数
23年9月中	102	27	0	2	33	75
22年9月中	115	42	0	1	52	73
増減	-13	-15	0	1	-19	2
23年9月末	825	241	3	21	329	584
22年9月末	839	257	1	23	353	582
増減	-14	-16	2	-2	-24	2

～ハッ!とした いつもの道に ひそむ事故～

赤磐市  
熊山英国庭園  
秋祭り

- 日時 / 11月19日(土)～23日(水)  
10:00～16:00  
※展示の部の一部は12月4日まで
- 場所 / 熊山英国庭園内
- 内容 / 写真、日本画など展示、フリーマーケット、花の販売など

【英国庭園情報】

- 開園時間 / 9:00～17:00
- 休園日 / 毎週水曜日、11月23日は祝日のため開園し、24日を休園します。
- その他 / 入園無料、駐車場80台
- 問い合わせ先  
○ 英国庭園 (赤磐市殿谷 170-1) ☎ 995-9300  
○ 熊山支所産業建設課 (平日 8:30～17:30)

消費のアドバイス vol.14

赤磐市への消費生活  
相談状況(上半期)

- 四月～九月末までの半年間、消費生活相談窓口には五十七件の相談が寄せられました。相談内容の特徴としては、
- ① 太陽光発電や地デジに関することなど、今話題となっている事柄が多く見られた。
  - ② 地域で同じ相談が多くなる。
  - ③ 業者に関する問い合わせや個人間のトラブルなども多く見られた。

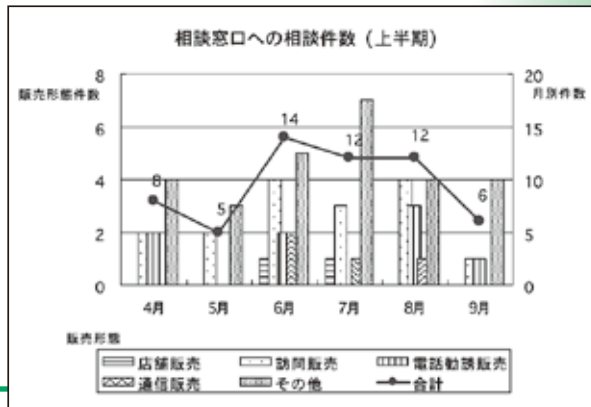
◆相談内容(一例)

- 電話勧誘で健康食品を購入したが、一本だけだと思っていたが、一年分の商品が届いた。業者に連絡をしたが、取り合ってもらえない。
- 太陽光発電の設備をつければ国から補助金が出て、売電費用でリース料がまかなえると電話勧誘があった。信頼できる業者かどうか知りたい。
- 「ボイラーの点検に来た」と男性数人が突然家に来た。キッパリと断ることができず、修理代として五万円を請求された。
- 不要な貴金属はないかと買い取り業者が家に来た。集団で近所を回っているようなので、被害が出る前に対処してほしい。

◆問い合わせ先

- 赤磐市消費生活相談窓口 (協働推進室内)  
毎週月・木曜日 午前10時～午後四時 (本庁舎二階消費生活相談室)  
毎月第一火曜日 午後一時三十分～三時三十分 (支所を巡回)

※秘密は厳守します。お気軽にお問い合わせください。



# 秋の交通安全県民運動

秋の交通安全県民運動期間中の事業として、初日に予定していた街頭啓発の出発式は雨天で中止となりましたが、交通安全フェスティバルや交通安全講習会を実施し、交通安全の啓発に努めました。

## 交通安全フェスティバル

9月23日(秋分の日)、山陽ふれあい公園で「交通安全フェスティバル」を開催し、市内外から約2,000人以上の人が参加しました。開会式の後、募集した交通安全標語、一般の部118点、子どもの部178点の応募の中から、市長賞、議長賞、赤磐警察署長賞の発表、表彰を行いました。

会場内では、顔写真入りの交通安全免許証の発行やアルコール体質判定検査、酒酔い疑似体験、反射材の効果検証、交通安全クイズやバルーンアートなどを行いました。また、仮面ライダーフォーゼショーも開催し、親子で交通ルールを学び、交通安全意識を高めました。



### 平成23年度 優秀交通安全標語

- |                             |                          |
|-----------------------------|--------------------------|
| 一般の部                        | ☆市長賞 ..... 岡口 夏希         |
|                             | ハッ!とした いつもの道に ひそむ事故      |
|                             | ☆議長賞 ..... 渡辺 幸子         |
| もう五分 早く起きれば 余裕の運転           |                          |
| ☆赤磐警察署長賞 ..... 小見山 勝三       |                          |
| 止まってね 待ってる子がいる 手を上げて        |                          |
| 子どもの部                       | ☆市長賞 ..... 山陽北 6年 祝田 亜久里 |
|                             | 登下校 みんななかよく 安全に          |
|                             | ☆議長賞 ..... 山陽東 1年 万波 萌   |
| まってるね むじことえがおの おとうさん        |                          |
| ☆赤磐警察署長賞 ..... 山陽北 4年 田中 栞織 |                          |
| こわかった そのけいけんを わすれずに         |                          |

## 交通安全講習会

昨年まで開催していた法令講習会に変え、事故は身近なところで誰にでも起こりうるものであると実感してもらうため、今年初めて、体験型の交通安全講習会として、各地域4回に分けて実施しました。

備前自動車岡山教習所による、携帯電話使用時の注意力低下や内輪差による巻き込み事故の危険性などの講習を行った後、ダミー人形を使って乗用車による衝突事故が再現され、衝撃音とともに人形が吹き飛ぶと、会場から悲鳴が上がり、事故の恐ろしさを体感しました。



# 子宮がん・乳がん・大腸がんの検診を受けましょう

子宮がん・乳がんは二十代から三十代の若い世代で増加しています。大腸がんも近年増加の一途をたどっています。まだ受診していない人を対象に「未受診者検診」を下記の日程で実施します。

また、現在国はがん検診受診率を五十割にあげることが目標として、がん検診推進事業を進めており、表①②の対象年齢の人は無料で市が実施する「子宮がん検診」「乳がん検診」「大腸がん検診」を受診できます。無料検診対象者には市から案内をすでに送付しています。まだ検診を受診していない人は、この

機会にぜひ検診を受けて、自分の健康を確認しましょう。

## ① 子宮がん検診

【検診対象】 二十歳以上の女性  
【持参品】 受診票兼問診票、健康手帳

## ② 乳がん検診

◆視診・触診(個別)  
【検診対象】 三十歳以上の女性  
【持参品】 受診票兼問診票、健康手帳  
◆マンモグラフィ(個別)

【検診対象】 四十歳以上の女性(ただし、市の乳がん検診(視触診)を今年度受診した人)

【持参品】 健康手帳、市の乳がん検診(視触診)に受診済みの領収印あるいは確認印があるもの

◆視触診・マンモグラフィ併用(個別)  
【検診対象】 四十歳以上の女性  
【持参品】 受診票兼問診票、健康手帳

## ③ 大腸がん検診

【検診対象】 四十歳以上の人  
【持参品】 受診票兼問診票、検査セット(便二日分)、健康手帳  
※検査セットをお持ちでない人は、各支所担当課窓口でお渡しします。  
※なお、詳しい検診内容・料金などはけんこうカレンダーをご覧ください。

表①【子宮がん検診(頸がん)】の無料検診対象者 (年齢は平成23年4月1日現在の年齢)

年齢	生年月日
20歳	平成 2年(1990)年4月2日～平成 3年(1991)年4月1日
25歳	昭和60年(1985)年4月2日～昭和61年(1986)年4月1日
30歳	昭和55年(1980)年4月2日～昭和56年(1981)年4月1日
35歳	昭和50年(1975)年4月2日～昭和51年(1976)年4月1日
40歳	昭和45年(1970)年4月2日～昭和46年(1971)年4月1日

表②【乳がん検診・大腸がん検診】の無料検診対象者 (年齢は平成23年4月1日現在の年齢)

年齢	生年月日
40歳	昭和45年(1970)年4月2日～昭和46年(1971)年4月1日
45歳	昭和40年(1965)年4月2日～昭和41年(1966)年4月1日
50歳	昭和35年(1960)年4月2日～昭和36年(1961)年4月1日
55歳	昭和30年(1955)年4月2日～昭和31年(1956)年4月1日
60歳	昭和25年(1950)年4月2日～昭和26年(1951)年4月1日

### 子宮がん検診

検診日程	受付時間	検診会場
12月7日(水)	10:00～11:00 13:00～14:00	山陽保健センター

### 大腸がん検診(個別受付)

受付期間	受付時間	受付場所
12月5日(月)～12月9日(金)	9:00～16:00	山陽保健センター 赤坂支所 健康福祉課 熊山保健福祉総合センターほほえみ 吉井支所 健康福祉課

### 乳がん検診 実施期間：12月1日(木)～22日(木) (視触診【個別】) 医療機関一覧表

医院名	電話	住所	検診時間	予約
石原医院	952-0162	岡山市東区瀬戸町瀬戸77	月・火・水・金曜日 8:30～12:30、15:00～17:00 木・土曜日 8:30～12:30	要
岩藤胃腸科・外科・歯科クリニック	952-1166	岡山市東区瀬戸町沖343	月曜日 9:00～12:30、17:00～19:00 火・木・土曜日 9:00～12:30、15:00～19:00 金曜日 9:00～12:30	不要
越宗医院	957-3035	赤磐市西窪田523-1	月・土曜日 9:00～12:00、16:00～18:00 火・木曜日 9:00～12:00	要
道満医院	957-2111	赤磐市町苅田920	平日 9:00～12:30、15:00～18:30 (但し、木曜日午後は休診) 土曜日 9:00～12:30、14:00～16:00	不要
森医院	957-2400	赤磐市惣分28	月・火・木・金曜日 8:00～12:30、17:30～18:30 水・土曜日 8:00～12:30 【仁美診療所】火・金曜日 13:30～16:00	不要
吉井医院	955-5515	赤磐市山陽1-4-6	平日 9:00～12:00、14:30～18:00 (但し、木曜日午後は休診) 土曜日 9:00～12:30	不要
吉井外科医院	952-3331	岡山市東区瀬戸町沖210	月・火・木・金曜日 9:00～12:00、14:00～18:00 水・土曜日 9:00～12:30	不要

委託医療機関(50首順)

### ○(マンモグラフィ【個別】) 実施期間：12月1日(木)～22日(木)

医院名	電話	住所	検診時間	予約
赤磐医師会病院	955-6688	赤磐市下市187-1	月・火・木曜日 14:00～	要 (人数制限あり)

### ○(視触診・マンモグラフィ併用【個別】) 実施期間：12月1日(木)～22日(木)

医院名	電話	住所	検診時間	予約
赤磐医師会病院	955-6688	赤磐市下市187-1	月・火・木曜日 9:00～ 水・金曜日 9:00～、13:00～	要 (人数制限あり)

### 【問い合わせ先】

○本庁健康増進課(山陽保健センター)  
☎(955)1117  
○赤坂支所健康福祉課保健係  
☎(957)4822

○熊山支所健康福祉課保健係  
☎(995)1293  
○吉井支所健康福祉課保健係  
☎(954)1374

このコーナーでは、  
皆さんからの投稿を  
お待ちしております。

# 読者のページ

秘書課 ☎955-4770



## 赤磐産品展示・試食・試飲会

『やっぱり  
あかいわ生まれ!』  
〜来て 見て 聞いて〜

赤磐商工会地域の食品・工業品などのこだわりの商品を集めたイベントを開催します。素敵なおプレゼントをご用意していますので、皆さんお誘い合わせのうえご来場ください。

【日時】 十一月二十三日（水・祝）  
午前十時〜午後三時

【場所】 山陽産業会館（赤磐市下市三五七ノ七）

【参加費】 無料（申し込み不要）

【問い合わせ先】

○赤磐商工会 ☎（955）0144

## ライフプラザ吉井で ギャラリートーク

吉井公民館まつりでは永年寺（久米郡美咲町）の天井画作者、田中佳美さん（水彩画）の「朴の花」など美咲町の草花や樹木を描いた水彩画の展示とギャラリートークを開催します。

【日時】

十一月一日（火）〜八日（火）（※七日（月）休館）

午前十時〜午後六時

【場所】 ライフプラザ吉井二階ギャラリー

【入場料】 無料

【田中佳美ギャラリートーク】

十一月一日（火）、六日（日）

午前十時〜午後二時（一日二回）

※展示している絵について説明があります。

【問い合わせ先】

○原 保江 ☎（954）0513

## 熊山遺跡を探る会へ 参加しませんか

秋風の中、国指定の熊山石積遺跡を見学し、周辺の史跡を探索してみませんか。申し込みは不要です。（雨天中止）

【日時】 十一月二十六日（土）

午前十時〜正午（カップめん接待あり）

【集合場所】 熊山山頂駐車場（自由参加）

【主催】 熊山遺跡群調査・研究会

【問い合わせ先】

○熊山遺跡群調査・研究会（岡野）

☎（995）1816

## 「赤磐市の里山を考える」 シンポジウム

二〇一一年は国際森林年です。この機会に赤磐市の自然について語りませんか。

【日時】

十一月二十七日（日）

午後一時〜午後三時三十分

【場所】

桜が丘いきいき交流センター大ホール

（入場無料）

【駐車場】

旧商工会跡地・センター向かい

ダイワハウス空き地

【内容】

基調講演・パネルディスカッションほか

【講師】

波田善夫先生

（岡山理科大学学長／赤磐市山陽在住）

【パネラー】

白石齊さん、金谷文則さん、橋本智明さん

【共催】

○赤磐市里山再生の会

『あかいわ美土里の和』

○赤磐市「憩いの森と市民草園づくり」の会

【問い合わせ先】

○南 裕三

☎090（4571）7290

FAX（955）2752

midori01@carrot.ocn.ne.jp

## おやじたちの青春！ 第一回西山テケテケ大会

おやじたちの青春である「第一回西山テケテケ大会」を開催します。懐かしいベンチャーズサウンドから寺内タケシ・フォークソングなどのオンパレードです。たくさんのご来場をお待ちしています。

また、一般の人の参加も募集中です。参加は先着順となりますので、早めにご連絡ください。



### 【日時】

十一月六日(日) 午前十一時～

### 【場所】

西山公民館

### 【入場料】

無料

### 【主催】

○山陽音響&ミュージック

○山陽ライトミュージック

### 【問い合わせ先】

○犬飼 俊夫

☎090(6840)5564

## 押し花展示会のお知らせ

二年ぶりの押し花展示会を開きます。道端の草花や花屋さんに並ぶ花など自然の美しさを保った花たちが、はし袋から大きな額まで作れます。作品展示や体験会も開いています。たくさんの方のご来場をお待ちしています。

### 【日時】

十二月三日(土) 午前九時～午後五時

十二月四日(日) 午前九時～午後三時

※最終日体験会は二時までです。

### 【場所】

西山公民館(赤磐市西中二二〇ノ二)

### 【主催】

西山公民館西山押し花サークル

### 【問い合わせ先】

○押し花サークル代表 久山鈴恵

☎090(9500)1536

## 子どもまつり開催

### 【日時】

十一月三日(木)・祝

午前十時三十分～午後二時三十分

### 【場所】

山陽ふれあい公園野外グラウンド周辺

### 【参加費】

三百円(三歳以上、子どものみ)

### 【内容】

今年のテーマは「海賊」。手作りのアイテムで子ども海賊に変身して冒険に出発しよう！そのほか、大学生ボランティアの皆さんによる「冒険あそび場」、コーナー遊びや子ども市、屋台村、赤ちゃんコーナー(対象年齢三歳まで)もあります。(天候によりプログラムを変更する場合があります)

### 【問い合わせ先】

○赤磐子どもNPOセンター(赤磐市下市二一五ノ二)

☎・FAX(955)5031

## 第四回お魚フッキング教室開催

プロの先生をお招きしています。この機会に、基本をしっかりと学びましょう！

### 【日時】

十一月二十八日(月)

午前十時～午後一時

(受付：午前九時三十分～)

### 【場所】

桜が丘いきいき交流センター調理室

(桜が丘東五ノ五ノ三九一)

### 【講師】

萩原 唯司さん(元お魚普及協会理事)

### 【対象】

魚に関心のある人

### 【参加費】

五百円程度(材料費)

### 【定員】

十二人(先着順)

### 【申込締め切り日】

十一月十日(木)

【持ち物】 エプロン、三角巾、筆記用具、包丁、まな板(なければこちらで用意します)

### 【問い合わせ・申し込み先】

○多田 睦子 ☎・FAX(956)0308



## 動物とふれあい命の大切さを

### あかいわ動物ふれあいフェスティバル

九月二十三日（金・祝）、山陽ふれあい公園で「あかいわふれあい動物フェスティバル」が開かれ、多くの人でにぎわいました。

会場では犬のしつけ教室や愛犬とのふれあいゲーム、市内園児の動物の絵画展やふれあいミニ動物園などさまざまな企画が催されました。

中でもふれあいミニ動物園は人気で、子どもたちが園内にいるヒヨコやウサギ、モルモットを抱いたり、えさやりをしたりしました。また飼育員の「動物を抱くときは落ちないように両手でやさしくね」との言葉に、子どもたちも素直に従い、命の大切さを学んでいました。



▲市長から激励をうける職員ら

## 被災地の 選挙事務を支援

### 市職員派遣

九月二十八日(水)、市長室で東日本大震災の被災地へ選挙事務の支援のために派遣する職員の壮行会が行われました。

今回派遣される職員は五人で、十月一日から十一月下旬まで、福島県浪江町役場の二本松事務所 所 県議会議員選挙および町長選挙の事務支援を行います。



▲動物とふれあう来場者

## 消防士の仕事を一日体験

### 少年少女消防クラブ員

八月四日(木)、岡山市東区瀬戸町の岡山県消防学校で市内の少年少女消防クラブ員が一日体験入校をしました。

小学四年生から六年生の五十八人が参加し、高さ約二十五メートルのはしご車への搭乗や放水訓練、暗い迷路のような部屋での避難訓練などを行い、消防士の仕事や防災への理解を深めました。

また、起震車で「震度7」の揺れも体験し、身近に起こりうる災害への備えの大切さをあらためて感じたようでした。



▲放水体験をするクラブ員



### 第一回あつ晴れ！おかやま 地域文化奨励賞受賞 おめでとございます

吉房 信夫さん（沢原）

岡山県では、長年にわたり地域に根差した特色のある文化活動を行い、個性豊かな地域文化の創造・継承に顕著な成果を収めた個人や団体を顕彰、紹介することを通じて、文化の振興と文化力による地域づくりを推進しています。

吉房信夫さんは、昭和四十三年熊山町文化協会設立に参加し、五十五年に会長に就任。平成十九年赤磐市文化協会が設立、会長に就任。また、平成八年から永瀬清子の里づくり推進委員・副委員長を務められています（活動歴四十三年）。

### 心地よい調べに酔いしれる

市民病院ふれあい・さわやかコンサート

九月十四日(水)、赤磐市民病院玄関ホールで、ふれあい・さわやかコンサートが開催されました。

コンサートは大阪音楽大学同窓会「幸楽会」の後援によるもので、クワイアチャイムやチェンバロ、リコーダー、フラウト・トラヴェルソン、ヴィオラ・ダ・ガンバといった、普段なかなか聴くことのできない楽器で、多彩な演奏が次々と披露されました。

クワイアチャイムの演奏を体験する企画もあり、訪れた人たちは日常とは違うひとときを楽しんでいました。



▲きれいな演奏に癒される人たち

▲秋晴れの空のもと、まつりを楽しむ人たち



### 爽やかな秋風にそよぐコスモス

第十四回コスモス・案山子まつり

十月二日(日)、周匝の吉井川堤防で「第十四回コスモス・案山子まつり」が開かれました。

白やピンク、黄色など色とりどりのコスモスが咲き誇るコスモス街道には三十五体の市民手作りのかかしが並びました。今年はサッカー女子日本代表や野田新総理大臣を模したかかしなど、世相を反映したものも多くあり、訪れた人たちも楽しそうに眺めていました。会場では芋煮やヤマメの塩焼きなどのテントが軒を連ねたほか、魚のかみどりなども行われ、大いにぎわっていました。



# まち

7

## 菖蒲山西光寺

(赤磐市多賀)

### 参道を彩る鮮やかな紅

赤磐市多賀にある菖蒲山西光寺は、県道岡山美作線沿いにある多賀の集落の東、六百メートルほどの山道を登ったところにあります。この寺には市指定の文化財にも登録されている鰐口があります。鰐口とは、神社仏閣の軒先にかけられ、その前面に垂らさ

れた布縄で鼓面を打ち鳴らし、祈願を行う梵音具のことです。西光寺にあるものは直径四十二・四センチ、厚さ二十一・一センチの青銅製の鰐口です。この鰐口は今も本堂の外陣にかけられています。残念ながら打ち鳴らすことはできません。また、この西光寺では十月の終わり



から十一月にかけて、もみじが見ごろを迎えます。濃い紅をまとった木々が本堂へと続く参道沿いを彩り、落葉したものは、まるで赤いじゅうたんを敷いているかのような美しい様相となります。皆さんもぜひ一度訪れてみてください。



### 編集後記

▼今月は表紙の写真を選ぶのに非常に苦労しました。何せ今回は行事が多い！市内各地の運動会にスボレク、その他さまざまな祭りもありました。しかしやはりこの女の子の表情には勝てませんでした。カメラを向けると大はしゃぎで、いろんな格好で斜面を転がってくる子どもたち。当然やらせなしの百景天然モノです。

▼運動会の取材で小学生や園児たちが一生懸命踊っているのを見て、思わず涙が出そうになりました。残暑厳しい中、頑張って練習したんだなと思うと、じわじわ鼻が痛くなり……。でも、泣きながら写真を撮っている何事かとびつくりされるので、そこはぐっとこらえて撮影を続けました。もうすぐ娘の運動会ですが、そこでも泣かないように気をつけたいと思います。

(ティ・アール)

## 広報あかいわ

2011 11 月号 No.80

発行 岡山県赤磐市下市 344  
赤磐市役所

編集 総務部秘書課  
TEL.955-4770  
FAX.955-1261

発行日 平成 23 年 11 月 1 日

URL <http://www.city.akaiwa.lg.jp>