

広報あかいいわ

6

2012 June
No.87

人“いきいき” まち“きらり”



P02 ▶ P09

特集 / 私たちができること

～交通事故・交通違反ゼロの実現に向けて～

●平成24年度からの介護保険

P24 ▶ P25

●子宮がん・乳がん・肝炎ウイルス検診を受けましょう P26 ▶ P27

ほか

特集

私たちが できること。

交通事故・交通違反ゼロの実現に向けて

昼夜を問わず、交通量の多い下市下橋交差点。ここは交通事故多発場所であり、昨年はこの交差点周辺で25件の交通事故が発生しました。(くらし安全課調べ)

2年連続ワースト2位 市の悲惨な現実浮き彫りに

5月10日、平成23年の岡山県交通危険度ランキングが発表されました。赤磐市は昨年に引き続きワースト2位と、深刻な事態が浮き彫りとなる結果。

今回特に目を引いたのは、交通事故により亡くなった人が5人と、前年に比べ3人も増えていることです。

また、下市下橋交差点や、穂崎交差点など、交通量の多い場所や複雑な交差点では依然として交通事故が後を絶ちません。

なぜ、赤磐市では交通事故が減らないのでしょうか。

ひとつにはドライバーの交通マナーの悪さが考えられます。法定速度をはるかに超えたスピードで走行する車や信号無視をする車。自動車だけでなく、携帯電話を操作しながら自転車を運転する姿なども見かけます。

私たちはそれが危険と分かっているながらも、ついやってしまえます。それはいったいなぜなのか。それが、交通事故が減らないふたつ目の理由だと考えられます。

交通事故・交通違反ゼロに向けて、私たちにできることは何なのか。今回の特集で考えてみます。

	場所的評価項目			人的評価項目									ワースト順位
	地域内人身事故件数			死亡事故件数 1万人当たり(順位)	第1当人身件数 1万人当たり(順位)	第1当死亡事故 1万人当たり(順位)	居住者死傷者 1万人当たり(順位)	居住者死者 1万人当たり(順位)	交通違反 1万人当たり(順位)	三悪違反 1万人当たり(順位)	シートベルト非着用率 1万人当たり(順位)	高齢者死傷者 1万人当たり(順位)	
	1千人当たり (順位)	1千人当たり (順位)	1千人当たり (順位)										
赤磐市	4(7)	7(7)	9(10)	4(19)	3(2)	15(18)	3(2)	5(19)	9(6)	5(1)	11(15)	5(1)	2(2)

※()内は前年の順位





Case 02

狭い道を猛スピードで マナーの悪さに恐怖

渡辺 恵さん・総一郎くん
(沼田)



私は沼田に住んでいて子どもを幼稚園へ連れていくときに通る道があります。そこは沼田交差点から南方、立川方面へつながる道で、信号もないため、通勤時間などは抜け道に使われています。しかし道幅はあまり広くはなく、場所によっては車1台しか通れないような道です。その狭い道をものすごいスピードで車が走っていくため、通園時はとても怖いです。

子どもがもう少し大きくなって、小学校の通学路となるこの道を、一人で歩いていくのかと思うと、今からとても不安です。



Case 01

横断歩道では スピード落として

平松 正さん
(桜が丘西3)



私は、孫が小学校に入学した6年前から山陽東小学校のスクールサポーターをやっています。私は毎朝、子どもの通学の見守りのため交差点に立っていますが、そこでも、かなりスピードを出して走り過ぎていく車を目にします。

中には、子どもが歩道を横断しているときに、あまりスピードを緩めずに交差点に侵入してくる車もあるため、思わずひやりとすることも何度ありました。

歩行者の安全を考えると、やはりこのような危ない運転がなくなってくれたら、と思います。

交通マナーの悪さと露呈、 歩行者が抱える恐怖。

交通危険度ワースト2位の背景には、ドライバーの交通マナーの悪さがあるように思えます。3ゾーンの表を見ると、昨年に比べ交通三悪（無免許運転・飲酒運転・速度超過）違反や交通違反などは多少よくなっているものの、未だ

にワースト10位以内には入っているのが現状です。そこで、赤磐市の交通の実態を知るため、まちの人たちに「危ない目に遭遇したことはないか、心配なことはないか」などを聞いてみることにしました。

《検証》下市下橋交差点

なぜ事故が多いのか。

市内でも事故の多い下市下橋交差点。なぜ事故が多発するのかを探ってみます。

スピードが出やすい
長い直線

信号の待ち時間と
いらいらするまでの時間

のは、この影響もあるのではないのでしょうか。

歩道と車道の狭い空間

下市下橋交差点に差しかかる前の道路は、四方どの道も長い直線が続いています。特に桜が丘団地方面からの道は長い坂を下った後での直線、旧瀬戸町方面からの道は山陽インターチェンジを降りてすぐの直線ということもあり、スピードの出ている車が多く見られます。

皆さんは、下市下橋の交差点の信号がだいたい何秒で変わるか知っていますか。計ってみると、時間帯にもよりますが、およそ75秒から105秒で変わります。この時間、皆さんは長いと感じますか、短いと感じますか。

シチズンの調べによると、「信号待ちでいらいらするまでの時間」の平均はおおよそ40秒だそうです。つまり、多くの人はこの信号待ちにストレスを感じているということが考えられます。

朝方や夕方方の通勤ラッシュ時にはよく渋滞ができるこの交差点。赤信号に変わっても無理やり渡ろうとしたり、青信号にかわったときにストレートを解消するかのように入道を出したりしてしまう



▲交差点の四方、どの道も長い直線が続く



▲立ち位置によっては巻き込まれる可能性も

下市下橋交差点の歩道の一部を見ると、とても狭くなっている部分がありました。もし、歩行者が立っている場所が車道に近く、ここを左折する車の角度が浅いと、場合によっては巻き込まれる危険性も考えられます。

危険な場所を知ってほしい 交通事故マップ作成で市民に呼びかけ

市役所の本庁、各支所の玄関付近に、市内の交通事故状況を示したマップが掲示されているのをご存じですか。

このマップを作成したのは、昨年4月から市の交通指導員を務めている渡邊南海男さんです。作成したきっかけは、どこで交通事故が起きているかを市の人たちに知ってもらいたかったからだそうです。

マップ上の交通事故発生場所には赤、黄、青のシールが貼られ、それぞれ、子ども、一般、高齢者を表しています。このマップを見ると下市下橋交差点や穂崎交差点など、交通量の多い場所が目立ちます。しかし渡邊さんは「事故の多い場所だけではなく、それ以外も見てください。もしかすると、私たちの家の近くでも事故の多い場所があるかもしれません」と訴えます。

渡邊さんに、赤磐市がどんなまちになってほしいか

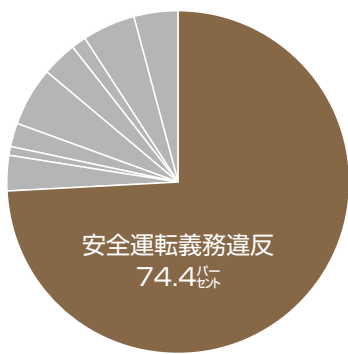
をお聞きすると「一番は、やはり事故のない安全なまちになってほしい。そのためにも、多くの人にこのマップを見てもらって、交通安全の意識を高めるきっかけになれば」と力強く語っていました。



不注意は事故のもと、 分かつているのになぜ。

左のグラフは法令違反別の事故件数を表したものです。これを見ると安全運転義務違反が約74.4%を占めています。また、安全運転義務違反の内訳は、安全不確認が約32%と一番多く、わき見運転約16%、漫然運転は約7%となっています。

これらは十分な注意を払っていれば防げるのに、なぜなくなるのでしょうか。



わき見運転のなぜ

私たちはなぜ、運転中にわき見運転をするのでしょうか。私たちは危険だと思えば注意するし、行動も慎重になります。運転も同じで、危険だと思えばわき見などはしないで慎重に運転するはずで、しかしその逆に、危険ではないと思えば油断が生まれ、わき見などをしがちにな



少しのわき見でも
大きな事故につながります

漫然運転のなぜ

「運転中にうとうととしていたら、危うく前の車にぶつかんかしているいろいろ考えごとをしながら運転していたら、信号が赤であることに気づいて慌ててブレーキを踏んだ」ということはありませんか。これは漫然運転といい、心理的・生理的な要因で前方への注意

「運転中にうとうととしていたら、危うく前の車にぶつかんかしているいろいろ考えごとをしながら運転していたら、信号が赤であることに気づいて慌ててブレーキを踏んだ」ということはありませんか。これは漫然運転といい、心理的・生理的な要因で前方への注意

漫然としていて停止線を越えたりしていませんか？



が散漫になり、危険の発見ができなかったり遅れたりしてしまうことを指します。この漫然運転は、道路交通状況が引き起こすと考えられています。例えば、道路が単調な場合です。変化に乏しい道路で、ほぼ一定した速度で前の車の後について運転しているようなときには、前方が安全であるとの思い込みが生じやすくなります。そのような場合、運転に対する集中力や緊張感が薄れて、運転とは別のことを考えやすくなり、その結果、前方に対する注意が欠けてしまうのです。このように、漫然運転の背後にも「安全だろう」という思い込みがあると

が散漫になり、危険の発見ができなかったり遅れたりしてしまうことを指します。この漫然運転は、道路交通状況が引き起こすと考えられています。例えば、道路が単調な場合です。変化に乏しい道路で、ほぼ一定した速度で前の車の後について運転しているようなときには、前方が安全であるとの思い込みが生じやすくなります。そのような場合、運転に対する集中力や緊張感が薄れて、運転とは別のことを考えやすくなり、その結果、前方に対する注意が欠けてしまうのです。このように、漫然運転の背後にも「安全だろう」という思い込みがあると

「だろう運転」に注意

わき見運転も漫然運転も、どちらも共通するのは「安全だろう、大丈夫だろう」という思い込みのもとで運転しているということ。このように、自分に都合のいいように判断し、危険を予測しない運転を一般に「だろう運転」と呼んでいます。私たちは毎日の運転のなかでこの「だろう運転」をしてしまいがちです。特にベテランドライバーの場合は、長年の慣れや経験から、知らず知らずのうちにそのような運転になっていることもあります。

絶えず自分の運転を振り返り、「だろう運転」をしていないかどうかをチェックしてください。そして「ここは見通しが悪い、子どもが飛び出してくるかもしれない」「疲れも溜まってきているし、このまま走っていると居眠りをして事故になってしまうかもしれない」といった、常に危険を予測した「かもしれない運転」を実践するよう心がけましょう。

市の取り組み

交通事故・交通違反ゼロに向け、市ではさまざまな取り組みを行っています。ここではその取り組みを紹介します。



登下校の安全願い 路面標示で注意喚起

桜が丘東2丁目と4丁目にはまたがる交差点。この交差点は団地内でも大きく、通勤通学の時間帯には交通量も多くなるため、以前から信号機設置の要望が出ていました。

しかし、この交差点は主要道路ではないため信号機の設定は難しいとのことでした。



そこで市と赤磐警察署であらためて、信号機に代わるものとして、交差点をグリーンでペイントすることとなりました。これは、歩行者に対する注意をドライバーに促すのです。

歩行者が横断歩道を渡ろうとしているときは、歩行者に道をゆずりましょう。

「安全運転を」啓発で 市民に訴え

市では毎年、春・秋の交通安全県民運動に併せて、パレードや街頭啓発活動を市内各地で行い、安全運動の普及促進を目指しています。

また信号をあしらった3色の「信号もち」の配布や交通安全推進大会を開催し啓発活動を行うなど、趣向をこらした啓発にも取り組んでいます。



事故を未然に防ぐため 各地で交通指導

市では本年度から、交通指導員を今までの1人から2人へ増員しました。保育園や幼稚園、小中学校、老人クラブや企業、団体などへ赴き、正しい

自転車の乗り方や横断歩道の渡り方など、交通指導を行っています。交通指導は依頼があれば現地へ赴きますので、本庁くらし安全課へお気軽にご相談ください。



また交通安全講習会では、自転車と自動車、歩行者と自動車の衝突実験なども行い、事故の恐ろしさを訴えています。

赤磐市交通安全推進大会を開催

市民や団体などの総力を結集し、市全体での交通安全活動を行い、「交通事故・交通違反ゼロ」を実現するため、交通安全推進大会を開催します。交通事故がなく、安全で快適な赤磐市にするために、皆さんぜひご参加ください。

【日時】7月14日(土) 午後1時30分～

【場所】くまやまふれあいセンター

【内容】

- ・交通安全功労表彰
- ・大会宣言
- ・講演会
- 講師／加古川刑務所刑務官 三野 克人さん
- 演題／「交通受刑者の生活とは(仮題)」

【問い合わせ先】

- ・本庁くらし安全課 ☎955-2650

運動を忘れないでほしい。
 初めて手にしたときの
 運転免許証を

赤磐市	379	35	123	23	0	2	170
瀬戸町	143	3	32	-6	0	0	41
合計	522	38	155	17	0	-2	211

犯罪概要 (3月末現在)

	全刑法犯			重要盗犯		
	認知	検挙	検人員	認知	検挙	検人員
本年	103	33	28	7	3	2
前年	93	25	22	9	3	1
増減	10	8	6	-2	0	1

非行概要 (3月末現在)

補導総数	刑法犯	特別法犯	少年犯
63	15	0	0
32	14	0	0
31	1	0	0



赤磐警察署

たけうち
竹内

こうき
弘毅

署長

1975年に県警入りし、前任の岡山西警察署副署長を経て今年4月に赤磐署へ異動。55歳。

交通事故死者9人 平成23年の事故状況

平成23年中の死亡事故は5件で5人が亡くなりました。しかしこのほかに、統計外（事故統計では、事故後24時間以内に死者が出たものを死亡事故とし、事故後24時間以降に死者が出たものは重傷事故としているため）の事故も含めると、死者が出た事故は9件で9人にのぼります。この9人の内訳を見ると、5人が高齢者であり、犠牲者の半分以上を占めていました。

交通マナーの向上を 警察署の取り組み

こうした現状を踏まえ、赤磐警察署では、高齢者が被害者にも加害者にもならないために、交通安全対策を行っています。たとえば、シルバースポーターと呼ばれる交通指導員が、サロンや集会などを訪問して啓発活動を行ったり、交通安全のグッズを配布したりしています。

また、県内で発生した死亡事故の多くはシートベルトを

していれば防げた可能性のあるものでした。そこでシートベルト着用の啓発にも力を入れていきます。

そのほか、自転車の事故も県内で多発しているため、正しい自転車利用を訴えるために、小学校などで自転車の指導を行ったりもしています。



死亡事故ゼロを 赤磐警察署長の思い

交通事故や交通違反をなくしていくには、まずは交通ルールを守って安全運転に努めること、これが一番重要です。「少しくらいなら大丈夫

だろう」という自分勝手な考えは、事故につながります。そうではなく、道路上で行き交う人々や車に思いやりの気持ちを持ってください。その気持ちが、安全な交通環境を作っていきます。

また、運転免許証を初めて手にしたときのことを思い出してください。あのとき、私たちの誰もがうれしく感じ、同時に「くれぐれも事故をしないように運転には気をつけよう」と思ったはずですよ。

ところが、時間が経ち、運転にも慣れてくると、私たちはその気持ちを忘れてしまいがちです。その気の緩みが事故を生むのです。私たちは、今一度初心に帰って、自分の行動が交通マナーやルールを守れているかを見直す必要があると思います。

このように私たち一人一人が交通安全に対する意識を高め、「死亡事故ゼロの日」を一日ずつ積み重ねていくことが、安心・安全な赤磐市に、また、交通危険度ランキングの下位脱出にもつながると思います。

私たちができること。

今回取材で、事故が多発している交差点へ行きました。そこでは、歩行者が横断しようとする前を曲がっていく車や、信号が赤になったにもかかわらず、ものすごい勢いで走り去っていく車を何台も見かけました。

歩行者らが横断歩道を渡るまで待つこと、信号が変わるまで待つことは、そんなに煩わしいことなのでしょうか。

「交通事故なんて起こしたくない」というのは、私たちの誰もが思うことです。それなのに私たちは、「でも

自分は大丈夫だろう」という根拠のない理由で、勝手な運転をしまいがちです。交通事故に「自分には無縁」ということは決してありません。ハンドルを握る全ての人には、その危険と常に隣り合わせなのです。

交通事故は、ときには大切な人の命やいつも通りの生活を理不尽に奪っていく恐ろしいものです。そのようなことを起こさないために、みんなで交通事故・交通違反ゼロに向けて取り組みませんか。

《終わり》



電話番号一覧

※情報ボックス内でお知らせする市役所関係の電話番号は下記のとおりです。

- 本庁代表..... ☎ 955-1111
- ▷総務課..... ☎ 955-4782
- ▷くらし安全課..... ☎ 955-2650
- ▷税務課市民税班..... ☎ 955-0951
- ▷市民課市民サービス班..... ☎ 955-1112
- ▷協働推進課人権・男女共同参画班..... ☎ 955-1114
- ▷社会福祉課..... ☎ 955-1115
- ▷子育て支援課..... ☎ 955-2635
- ▷健康増進課..... ☎ 955-1117
- ▷介護保険課..... ☎ 955-1116

- ▷農林課..... ☎ 955-6174
- ▷上下水道課..... ☎ 955-2743
- 赤坂支所代表..... ☎ 957-2222
- ▷健康福祉課..... ☎ 957-4822
- 熊山支所代表..... ☎ 995-1211
- ▷健康福祉課..... ☎ 995-1293
- ▷熊山公民館..... ☎ 995-1360
- 吉井支所代表..... ☎ 954-1111
- ▷健康福祉課..... ☎ 954-1374
- ▷竜天天文台..... ☎ 958-2321

- ▷吉井B&G海洋センター..... ☎ 954-2323
- 教育委員会
- ▷学校教育課..... ☎ 955-0972
- ▷社会教育課..... ☎ 955-0783
- ▷中央図書館..... ☎ 955-0076
- 消防本部..... ☎ 955-2244
- ▷警防課救急係..... ☎ 955-2254

社会福祉

心身障害者・ひとり親家庭等 医療費受給資格証の更新

■対象者

〈心身障害者医療費給付制度〉
身体障害者手帳1級・2級・3級所持者か知的障害者と判定された人が対象となります。

ただし65歳以上で新たに対象要件に該当した人は対象になりません。また老齢福祉年金の例による所得制限があります。

〈ひとり親家庭等医療費給付制度〉

18歳未満の児童を養育している配偶者のない母子・父子などで、前年の所得税非課税の人が対象となります。

■更新手続きについて

有効期限が今年6月30日までの受給資格証をお持ちの方で、今年7月1日以降も該当の人には、6月下旬に新しい受給資格証をお送りします。7月1日からお使いください。更新手続きは必要ありません。

ただし、次の①～③のどれかに該当する人は、6月

15日(金)までに手続きを行ってください。

①対象者で、まだ受給資格証の交付申請をしていない場合

②受給資格者が加入している医療保険に変更があり、まだ変更の届け出をしていない場合

③受給資格者と同じ医療保険に加入している人と世帯員が、今年1月1日に赤磐市に住民登録のない場合、また住民登録はしているが他市町村で住民税を課税されている場合

■手続きに必要なもの

・受給資格者の「医療保険証の写し」、印鑑

・③に該当する人の「平成24年度所得課税証明書」

※平成23年中に収入のない18歳未満の人は省略できます。

■問い合わせ・提出先

〈心身障害者医療費給付制度〉

・本庁社会福祉課

・各支所健康福祉課

〈ひとり親家庭等医療費給付制度〉

・本庁子育て支援課

・各支所健康福祉課

・各支所健康福祉課

・本庁子育て支援課

・各支所健康福祉課

社会福祉

児童手当の現況届は6月中旬

今年4月から、「子ども手当」は「児童手当」に名称が変更されました。手当を受けている人には、6月上旬に現況届を送付しますので、6月中旬に提出してください。

現況届とは、毎年6月1日の状況を記載し、児童手当を引き続き受給する要件があるかどうかを確認するために必要な書類です。提出がない場合、6月分以降の手当が受けられませんので、ご注意ください。

公務員は勤務先での申請になります。

■問い合わせ先／子育て支援課

■問い合わせ先／子育て支援課

■問い合わせ先／子育て支援課

■問い合わせ先／子育て支援課

■問い合わせ先／子育て支援課

■問い合わせ先／子育て支援課

■問い合わせ先／子育て支援課

■問い合わせ先／子育て支援課

■問い合わせ先／子育て支援課

■問い合わせ先／子育て支援課

■問い合わせ先／子育て支援課

■問い合わせ先／子育て支援課

■問い合わせ先／子育て支援課

■問い合わせ先／子育て支援課

■問い合わせ先／子育て支援課

■問い合わせ先／子育て支援課

■問い合わせ先／子育て支援課

■問い合わせ先／子育て支援課

■問い合わせ先／子育て支援課

■問い合わせ先／子育て支援課

より食費・居住費が軽減されます。

現在、軽減の認定を受けている人には更新の案内をお送りしますので、6月中旬に申請してください(施設入所の人には基本的に施設に案内を送付します)。

■問い合わせ先／本庁介護保険課介護保険班、各支所健康福祉課

■問い合わせ先／本庁介護保険課介護保険班、各支所健康福祉課

■問い合わせ先／本庁介護保険課介護保険班、各支所健康福祉課

■問い合わせ先／本庁介護保険課介護保険班、各支所健康福祉課

■問い合わせ先／本庁介護保険課介護保険班、各支所健康福祉課

■問い合わせ先／本庁介護保険課介護保険班、各支所健康福祉課

■問い合わせ先／本庁介護保険課介護保険班、各支所健康福祉課

■問い合わせ先／本庁介護保険課介護保険班、各支所健康福祉課

■問い合わせ先／本庁介護保険課介護保険班、各支所健康福祉課

■問い合わせ先／本庁介護保険課介護保険班、各支所健康福祉課

■問い合わせ先／本庁介護保険課介護保険班、各支所健康福祉課

■問い合わせ先／本庁介護保険課介護保険班、各支所健康福祉課

■問い合わせ先／本庁介護保険課介護保険班、各支所健康福祉課

■問い合わせ先／本庁介護保険課介護保険班、各支所健康福祉課

■問い合わせ先／本庁介護保険課介護保険班、各支所健康福祉課

■問い合わせ先／本庁介護保険課介護保険班、各支所健康福祉課

■問い合わせ先／本庁介護保険課介護保険班、各支所健康福祉課

■問い合わせ先／本庁介護保険課介護保険班、各支所健康福祉課

■問い合わせ先／本庁介護保険課介護保険班、各支所健康福祉課

■問い合わせ先／本庁介護保険課介護保険班、各支所健康福祉課

■問い合わせ先／本庁介護保険課介護保険班、各支所健康福祉課

■問い合わせ先／本庁介護保険課介護保険班、各支所健康福祉課

■問い合わせ先／本庁介護保険課介護保険班、各支所健康福祉課

■問い合わせ先／本庁介護保険課介護保険班、各支所健康福祉課

■問い合わせ先／本庁介護保険課介護保険班、各支所健康福祉課

■問い合わせ先／本庁介護保険課介護保険班、各支所健康福祉課

■問い合わせ先／本庁介護保険課介護保険班、各支所健康福祉課

■問い合わせ先／本庁介護保険課介護保険班、各支所健康福祉課

■問い合わせ先／本庁介護保険課介護保険班、各支所健康福祉課

■問い合わせ先／本庁介護保険課介護保険班、各支所健康福祉課

●募集 救命講習へ参加しませんか？ 救命の主役はあなたです！

大切な人・大切な命を守るために、適切な応急手当ができるようになります。年齢・性別は問いません。奮っての受講をお待ちしています(受講者が少数の場合、やむを得ず中止になることもあります)。

■日時／6月24日(日)

■午前9時～正午

■場所／赤磐市消防署北出張所会議室

■受講人数／10人程度

■申込期限／6月15日(金)

■参加費／無料

■ 問い合わせ先／赤磐市消防本部警防課救急係

●募集
「第10回永瀬清子賞」
詩作品募集

詩人・永瀬清子のふるさと赤磐市では、皆さんから詩を募集します。

■ 応募資格／岡山県内の小学生

■ 応募部門

- 小学校低学年の部（1～3年生）
- 小学校高学年の部（4～6年生）
- 中学生の部

■ 応募規定／応募作品は自由詩で、未発表の本人の作品に限ります。作品は1人1点で、400字詰め原稿用紙3枚以内で縦書き。必ず「題名」と「名前」を明記してください。所定の応募用紙を添付するか、作品の裏に作者の①氏名（ふりがな）②住所③電話番号④学校名・学年を明記してください。

■ 募集期間／6月1日～9月30日（当口消印有効）

■ 発表・表彰／発表は、入賞者への通知をもって発表とします。表彰は、来年2月中旬の朗読会会場で行います。

■ 問い合わせ・応募先／教育委員会熊山分室内「永瀬清子賞」係

●募集
一生に一度の思い出づくりを！
成人式実行委員募集

赤磐市の成人式を、平成25年1月13日(日)、午前11時から山陽ふれあい公園総合体育館で開催します。

この成人式を、20歳を迎える皆さんで企画・運営してもらうため、実行委員を募集します。人生の大きな節目となる20歳の記念に、「成人式づくり」に参加してみませんか。

なお、新成人該当者は平成4年4月2日から平成5年4月1日の間に生まれた人です。

また、市外へ転出した人で、赤磐市の成人式に参加したい人は、随時受け付けますのでお申し出ください。

■ 実行委員申込締め切り日／7月31日(火)

■ 募集人員／20人程度

■ 問い合わせ・申し込み先／教育委員会社会教育部

●募集
B&G海洋体験セミナー
参加者募集

沖縄でマリンスポーツや、イルカとのふれあい、『美ら海水族館』見学、カヌーでマンガローブ観察などの自然体験学習をします。今年の夏は沖縄でたくさん思い出と友達をつくってみませんか。

■ 日程／8月17日(金)～21日(火)（4泊5日）

■ 活動地所／沖縄県北部地区

■ 対象・募集人数／小学5年生～中学3年生2人（応募多数の場合、抽選により決定します）

■ 参加費／6万1000円（市が半額程度補助予定）

※ただし広島空港までの費用や小遣い、健康診断などの個人的なものは含まれません。

■ 募集締め切り日／6月9日(土)

午後5時
■ 問い合わせ・申し込み先／赤磐市吉井B&G海洋センター

●募集
ホームヘルパー養成講座
2級課程受講生募集

介護が必要な高齢者などについての必要な知識や技術を習得することで地域の介護力を上げ、現在の社会情勢に役立てることを目的に行う同講座の受講生を募集します。

全科目を受講すると、介護員（ホームヘルパー）2級の資格が取得できます。

■ 期間／8月17日(金)～11月30日(金)

■ 研修方法

● スクーリング（演習）7日間

● 通信講座・レポート提出

● 現場実習4日間

● 受講資格

- 市内在住の人
- あかいわボランティアセンターに登録して福祉事業に協力する人
- 市内の介護施設などで就職を希望する人

● 研修日程を全て受講可能な人

● 心身ともに健康で、福祉に関心と理解のある人

● 概ね55歳までの人

■ 受講定員／20人

■ 受講料／1人あたり3万円（教材費を含みます）

■ 申込期限／7月6日(金)

■ 申し込み方法／赤磐市社会福祉協議会各事務所にある「申込書」に必要事項を記入し、期限厳守でお申し込みください。

※受講申し込みが定員を上回る場合は、地域割を考慮し受講生を決定します。結果は、7月13日(金)前後にご連絡します。その際に受講料の支払い方法も合わせてご連絡します。

■ 問い合わせ・申し込み先

● 赤磐市社会福祉協議会

〒709-0821

赤磐市河本778-1

☎ (956) 5777

●お知らせ 「知って〜く〜」の得学 みつけませんか?〜「夏休み編」

ソーラーカーや自転車発電を体験して、限りあるエネルギーについて学びましょう。環境学習車さんよう号も来るよ。

■テーマ/作ろう! 自家発電。(※天候によって内容の変更があります)

■日時/7月27日(金)

■午後1時30分〜3時30分

■場所/中央公民館3階講堂

■対象/小学3〜6年生30人(親子での参加も歓迎)

■募集開始日/6月1日(金)

※定員になり次第締め切り
お問い合わせ・申し込み先/本庁くらし安全課くらし安全班

●お知らせ 証明発行用自動交付機の 休止のお知らせ

6月16日(土)と7月7日(土)、8日(日)は、機器メンテナンス作業のため、自動交付機は終日利用できなくなりま。ご迷惑をおかけします

が、ご理解ご協力をお願いします。

■問い合わせ先/本庁総務課情報管理班、本庁市民課市民サービス班、本庁税務課市民税班

●お知らせ 第10回男女共同参画セミナーと みらい参画でつくるみんなのしあわせ

市では、全ての人が性別にかかわらず、社会の対等なパートナーとして一人一人の個性が輝く男女共同参画社会を目指し、セミナーを全4回実施します。2回目以降は実施日が近づきましたら広報紙で募集します。ご家族・ご近所でお誘いあわせのうえ、ご参加ください。

対象は市内在住・在勤・在学の人で、受講料は無料です。

託児をご希望の人はあらかじめご相談ください。

■日時/6月3日(日)

■午後2時〜3時30分

■場所/中央公民館視聴覚室

■講師/サンフラワー基金

会長 高田 武子さん

■演題/「男女共同参画社会の形成から世界平和へ」

■定員/30人

■申込締め切り日/6月1日(金)

■問い合わせ先/本庁協働推進課



●お知らせ

母親学級開催

母親学級を開催します。受講希望の人は、事前に申し込みをしてください。

市内の育児仲間と知り合える機会もあります。託児もありますので、お気軽にご参加ください。

●赤磐市適応指導教室

鳥中やまびこ教室



学校へ行けない、行きにくいなど、お気軽にご相談ください。

- 見学や体験入室ができます
- 保護者からの電話相談や来室相談ができます
- 訪問相談も行っています

■入室すると：少ない人数で学習や作業、体験活動、スポーツ活動などを行っており、ゆっくりと友達との人間関係が作れます。また、自分で決めて自分で行動できる力を養ったり、学習も自分のペースで進めたりします。

心の安定

意欲

学校へ登校

■連絡先：鳥中やまびこ教室(赤磐市尾谷882/☎956-0170)

【電話相談時間】午前9時〜午後4時(月〜金)

※指導員3人が指導や相談を行っています。

※室外活動中など、留守にしている場合もあります。

■問い合わせ先：教育委員会学校教育課

- 日時/①7月5日(木)②7月17日(火) 午前9時30分〜11時30分(受付9時15分)
- 場所/山陽保健センター
- 持参品/母子健康手帳
- 内容
- ①講話と座談会(妊娠中・お産・産後のことなど)
講師：助産院ミントハウ

- 講師/東森三子先生
- ②お産・育児に向けて(保健師と共に)
栄養について(栄養士の指導と試食)
お問い合わせ・申し込み先/本庁健康増進課、各支所健康福祉課

6月のイベント案内

EVENT GUIDE ON JUNE

中央図書館

- 絵本はともだち 毎週水曜日 午前10時30分～11時
- おはなしかい 毎週土曜日 午前10時30分～11時、3日(日) 午後2時～2時30分
- 藤田桜絵本原画展 1日(金)～7日(木) 午前10時～午後6時(月曜休館/最終日は午後8時まで)
- きらり☆しあたー(おとな版) 16日(土) 午後2時～4時
- 民話の寺小屋(子ども向け民話の語り) 17日(日) 午後2時～2時30分
- 図書館知ツク講座 30日(土) 午後1時30分～3時

赤坂図書館

- ブックンのおはなしかい 2・16日(土) 午前11時～11時30分
- ちいさなおはなしかい 13・27日(水) 午前11時～11時20分

熊山図書館

- なかよタイム 12日(火) 午前10時～正午
- おはなしのおへや 16日(土) 午前11時～11時30分

吉井図書館

- おはなし会 9・23日(土) 午前11時～11時45分
- おはなしだいすき☆えほんといっしょ 20日(火) 午前11時～11時45分

竜天天文台公園

- 無料観望会 2日(土) 午後7時～10時

お知らせ 幼児歯科教室開催

4歳から6歳(平成18年4月2日～平成20年7月31日生まれ)を対象に幼児歯科教室を開催します。

4歳以降むし歯が急激に増加します。むし歯を予防するために、歯みがきや生活習慣について見直してみませんか？

対象者には「幼児歯科教室のお知らせ(兼申込書)」を配布します。事前の申し

込みが必要ですので、参加希望者はお住まいの地域の担当課まで申し込んでください。

転入などで案内チラシが届かなかった場合は、ご連絡ください。

■日時/7月26日(木)

■受付時間/午前9時30分～10時、午後1時～1時30分(※午前・午後各1

回の受付となります)

■場所/山陽保健センター

■内容/食育の楽しい人形

劇、歯みがき指導、歯科

薬剤空中散布

健診、フッ素塗布、おやつ相談・試食

■申込締め切り日/6月29日(金)

■問い合わせ・申し込み先/本庁健康増進課、各支所健康福

祉課

お知らせ

松くい虫駆除の薬剤空中散布

今年の薬剤の空中散布は6月5日(火)から7日(水)に予定です。区域周辺では、次のことにご注意ください。

①散布後10日間は散布区域に入らないでください。

②散布区域周辺では、飲食物・洗濯物を屋外に出さないでください。

③家畜・鯉などは、散布中は屋内へ入れ、飼育舎・

養魚池などにはビニール

でおおいをしてください。

散布区域/仁堀東・仁堀

中・仁堀西・中勢実・戸

津野・暮田・八島田・石・

平山・沢原・円光寺・東

円光寺・畑・釣井・小瀬木・

松木・勢力・千鉢・奥吉

原

■問い合わせ先/本庁農林課

■問い合わせ先/本庁農林課

■問い合わせ先/本庁農林課

■問い合わせ先/本庁農林課

■問い合わせ先/本庁農林課

お知らせ

下水道供用開始のお知らせ

山陽地域で、新たに下水道が使用できる地区をお知らせします。

■供用開始日/6月1日(金)

■供用開始区域/岩田・長

尾・熊崎・沼田・二井・

鴨前地区の一部

供用開始が告示された区域では、赤磐市排水設備指

定工事店に依頼して、速やかに下水道接続を行うようご協力お願いします。

■問い合わせ先/本庁上下水道課

お知らせ

森林組合の合併について

赤磐市森林組合は、美作森林組合・備前市森林組合と合併し、4月1日から新たに『美作東備森林組合』として発足しました。事務所は吉井支所内へ「赤磐支所」を設置し、今まで同様に造林事業(植林・下刈り・除間伐・枝打ち)や松くい虫被害木伐倒駆除、危険木・支障木の伐採、草刈りなど、組合員や地域の皆さんの負担に答えながら業務を行っています。今後ともよろしく願います。

■問い合わせ先

・美作東備森林組合赤磐支所
☎(0954)22699

情報ボックス

スポーツ

コラム

図書館

カレンダー

市政情報

公民館

◎市役所関係の問い合わせ先などの電話番号は、10ページの電話番号一覧をご覧ください。

●お知らせ 教科書展示会開催

教科書の調査・研究と、市民の皆さんに教科書と教科書採択制度への理解を深めていただくため、次の日程で教科書の展示会を開催します。小・中学校で使用している教科書に加えて高等学校で使用している教科書なども展示しますので、ぜひお越しください。

■日時／6月15日(金)～30日

(土) 午前9時～午後5時

(※ただし水曜日を除く)

■場所／熊山公民館(旭東教科書センター)

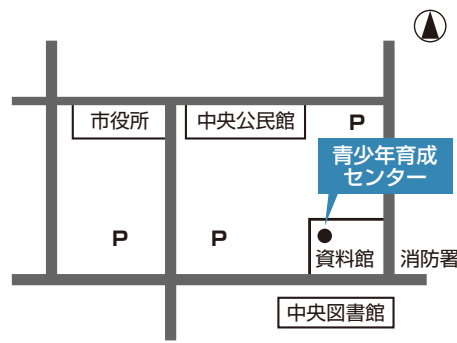
■問い合わせ先／市教育委員会学校教育課、熊山公民館

●お知らせ 青少年育成センター相談室

お子さんや家族、友達のことなどで困っていることや悩んでいることなどがあれば、相談してみませんか？

子どもに関わる相談はどのようなことでもお受けし

ます。
落ちついた相談ルームで、ゆっくりと皆さんのお話を伺いします。



- 育成員があなたと一緒に悩みごとについて考えます。
 - 必要に応じて、専門の相談機関も紹介します。
 - 秘密は守ります。安心してご相談ください。
- 電話・面接相談／月～金
曜日、午前9時～正午、午後1時～4時
- 相談先
● 青少年育成センター
☎ (955) 8080

協働(きょうどう)ってなんだろう？ 平成24年度 協働のまちづくり研修 受講生募集

協働のまちづくりって何？言葉は聞いたことがあるけど、よく分からない。そんな疑問にお答えします。「協働のまちづくり」は、地域のために、自分のために、きっと「力」になります。わいわい、がやがや「まちづくり」を語りませんか？楽しく、そして中身の濃い研修がスタートします。



◆日程

- ① 6月24日(日)…協働のまちづくり研修・初級編
【協働のコツを学びます】
- ② 7月8日(日)…ファシリテーション研修・初級編
【会議のコツを学びます】
- ③ 8月19日(日)…市民活動力研修
【市民活動のコツを学びます】

※開催時間は、各回午前10時～午後4時です。

◆対象

市内に在住・在勤・在学している人

◆定員

30人(定員になり次第締め切り)

◆講師

会議ファシリテーター普及協会
代表・釘山健一さん、副代表・小野寺郷子さん
(眠くならない！研修で評判です)

◆募集期間

6月1日(金)～15日(金)(※土日は除く)
午前8時30分～午後5時15分

◆注意事項

- 全体を通して参加できる人に限ります。

《昨年度受講生の声》

- 1日の研修でしたが、時間があっという間に過ぎ、楽しく充実した研修でした。
- 気楽に取り組めた。目的を見失わず、参加者全員の発言を図るなど、自分でも試してみたいことがいっぱいです。
- 地域活動の活性化に悩んでいる現在、非常に参考になりました。

協働で創る「まちづくり」
さあ押そう！あかいわスイッチ☆

【平成24年度協働推進キャッチフレーズ】

◆問い合わせ・申し込み先

- 協働推進課

全国大会出場

※全国大会出場の紹介は、本人の申し出により掲載しています。〈敬称略〉

第6回全日本少年アイスホッケー大会(中学生・男子の部)

・桜が丘中3年
クラーク 譲恵留



結果

第15回磐梨旗争奪柔道大会

- 日時／4月29日
- 場所／熊山武道館
- 参加者／
- ・男子…21チーム
- ・女子…13チーム
- 成績
- 〈男子の部〉
- ・優勝…磐梨中学校
- 〈女子の部〉
- ・三位…磐梨中学校

情報ボックス

スポーツ

コラム

図書館

カレンダー

市政情報

公民館

募集

ジュニアグラウンド・ゴルフ教室

- 市内の小学生の皆さん、グラウンド・ゴルフ教室に参加してみませんか。
- 日時／7月16日(月) 午前9時～正午
- 場所／赤磐市グラウンド・ゴルフ場
- 対象／市内小学生(家族参加可)
- 参加費／無料
- 受付／午前8時30分～
- 申込方法／電話・FAX
- 申込締め切り日／7月6日(金)
- 問い合わせ・申し込み先
- ・スポーツ振興課



お知らせ

スポーツ安全教室& ニュースポーツ教室

スポーツを楽しむには、ケガをしないことが一番。みんなですポーツ時の安全について、知りましょう。誰でも無料で参加できます。

子どもたちは、実技メニューをスポーツ推進委員によるニュースポーツ教室で、しっかり遊ぼう！

- 日時／6月10日(日) 午前9時～正午
- 場所／山陽ふれあい公園
- 内容
- ・講習／スポーツコンディショニング(けがの予防・処置などについて)
- ・実技Ⅰ／効果的な準備運動・整理運動(仮)
- ・実技Ⅱ／ニュースポーツ教室



岡山シーガルズと一緒に楽しく運動！ 市民トレーニング教室

今年も、岡山シーガルズの選手による市民トレーニング教室を開講します。みんな楽しくトレーニングしませんか。

赤磐市ならではの市民講座。チームメンバーと仲良くなれば、Vプレミアリーグももっと楽しみになります。全日本選手にも会えるかも？

講師は、みんな岡山シーガルズの選手やスタッフ。日常のちょっとした運動・動作から始まる誰でも気軽に参加できる教室です。

- 開催日／6月27日(水)、7月4日(水)、11日(水)、18日(水)、25日(水)
- 時間／午後7時～8時
- 場所／山陽ふれあい公園体育館フィットネスアリーナ
- 対象／市内在住・在勤者
- 受講料／1000円(初回に持参してください)
- 定員／40人
- 申込締め切り日／6月11日(月)
- 申し込み先
- ・スポーツ振興課

吉井スポレククラブ 活発に活動

昨年度から本格的に始動した総合型地域スポーツクラブ「吉井スポレククラブ」が順調

に会員数を増やし、活発に活動しています。

現在、ハワイアンフラ、ノルディックウォーク、ヨガ、太極拳、水泳、テニス、フットサル、うらじゃ、ズンバなどの教室が開かれています。また今後、ティーボール、ユニホック、バドミントン、スナッグゴルフ、ヒップホップ、健康体操などの教室も予定されています。

会員も随時募集しています。一緒にいい汗を流しませんか。

問い合わせ先

・吉井スポレククラブ
(吉井B&G海洋センター内)
☎(0514) 22226
http://yoshisc.net



●わたしのあなたの健康 「第71回」

「誤嚥性肺炎」に 注意しましょう。

高齢者の死因の上位を占める肺炎。その原因には、食道に入るべき食物やだ液が誤って気道に入る「誤嚥」が関与していることがあります。誤嚥によって口の中の雑菌が肺に入り、肺炎を引き起こします。これを「誤嚥性肺炎」といいます。

健康な人は、食べ物を飲み込むと自然に食道へと入り、誤って気道に入ってもせきをして吐き出せます。しかし、さまざまな病気や高齢により、正常な嚥下（飲み込み運動）が困難になった場合、こうした肺炎を引き起こしやすくなります。

さらに、食事中だけでなく、睡眠中など無意識のうちに唾液などが気道に入ることもあるので注意が必要です。これは食事と関係なく、胃に管で直接食物を流し込む人でも起こり得ます。

高齢者が発熱を繰り返す場合、こうした肺炎を疑ったほうがよいという医療関係者もいます。

誤嚥性肺炎

の予防には以下のようなたとえが挙げられます。

①嚥下訓練

嚥下機能の低下を防ぐリハビリを受けましょう。

②口腔ケア

食後の歯磨き、うがい薬によるうがいを行いましょう。また歯のない人も、義歯の洗浄、歯肉や舌の清掃を行いましょ。

③食事の工夫

飲み込みやすい「とろみ食」や「きざみ食」に変更しましょう。

特に口腔ケアをした人と、何もしなかった人を比較すると、発熱などによる入院や、肺炎による死亡率に明らかに差があるという報告もあります。

高齢になっても、衛生的な口の中の環境を保ち、豊かな長寿社会を迎えましょう。



●人権コラム 「第44回」

6月23日から29日は「男女共同参画週間」 ～あなたがいるわたしがいる 未来がある～

ドメスティック・バイオレンス（DV）という言葉を知ったことありますか。これは、「配偶者などからの暴力」のことです。暴力の中には、身体的暴力・精神的暴力・性的暴力・経済的暴力・社会的暴力などがあり、犯罪となる行為を含む重大な人権侵害です。

また、近年、交際相手からの暴力（いわゆる「デートDV」）も問題となっています。

昨年度行った赤磐市男女共同参画に関する市民アンケートでは、身近なところで「男女間の暴力の経験または見聞きしたことがある」のは、「特にない」と「無回答」を除く約4割が何らかの行為を回答しています。

たとえば、配偶者や恋人、パートナーであっても、あなたに暴力をふるうことは許されません。

また、夫婦間のDVが子どもを巻き込んでしまうことも多く、子どもに深刻な影響を与えることもあります。

もしも、あなたが身近な人からの暴力で悩んでいるのなら、決して自分を責めないでください。ひ

とりで悩まないで、まずは相談してみましょ。

＜身近な相談窓口＞

■配偶者暴力支援センター

・岡山県女性相談所
☎086（235）6060
月～金曜日
午前9時～午後4時30分

・岡山県男女共同参画推進センター
☎086（235）3310
火～土曜日
午前9時30分～午後4時30分

■DV休日電話相談

・NPO法人さんかくナビ
☎086（227）1002
日曜・祝日・年末年始
午前9時30分～午後4時30分

■男性のための悩み相談

・岡山県男女共同参画推進センター
☎086（221）1270
毎月第2金曜日
午後5時～8時

※各警察署でも相談を受け付けています。緊急時は110番へ。

＜問い合わせ先＞

・本庁協働推進課
☎（955）1114

●利用案内

◇開館時間…午前10時～午後6時(中央図書館だけ木曜日は午後8時まで開館)

◇図書館休館日…毎週月曜日/館内整理日(12月を除く毎月最終金曜日)/
年末年始(12月28日～1月4日)/特別整理期間

★はじめて本を借りるときはカウンターで「利用者カード」を作ってください。免許証、健康
保険証、生徒手帳など住所、氏名が確認できるものをお持ちください。

※市内に在勤・在学の方は勤務先・通学先がわかるものが必要です。

※小学生以下は、保護者が申請してください。

●各図書館の問い合わせ先

◇中央図書館…☎955-0076/FAX 955-0083

◇赤坂図書館…☎957-2212/FAX 957-9450

◇熊山図書館…☎995-1273/FAX 995-3823

◇吉井図書館…☎954-9200/FAX 954-9201

■6月の休館日

日	月	火	水	木	金	土
					1	2
3	4	5	6	7	8	9
10	11	12	13	14	15	16
17	18	19	20	21	22	23
24	25	26	27	28	29	30

■ 赤磐市内全図書館休館日

図書館知ってク講座

『竜天文台・出前天文講座』

2010年6月13日に帰還した小惑星探査機「はやぶさ」の気になるその後についてと、七夕や夏の星座について学んでみませんか。

■日時・内容

- ①6月30日(土)…小惑星探査機「はやぶさ」のその後
- ②7月 7日(土)…七夕と夏の星座☆竜天文台ってどんなところ
どちらも午後1時30分～3時

■場所 中央図書館 多目的ホール

■講師 竜天文台指導員 辰巳直人さん

■申し込み 不要 ■参加費 無料

受講者募集

『絵本の読み聞かせ講座』

子育てに絵本は大切なもの。おはなし会で絵本を読むのは初めてという人、わが子に絵本を読んであげたいけれどどんな絵本を読んであげたらいいのか迷っている若いお父さん、お母さんご参加ください。

①“ひよこ文庫”を体験【開催日:7月5日(木)】

“ひよこ文庫”の皆さんは、絵本やわらべうたを通して子どもたちと楽しい時間を過ごしています。今回の講座では、いつも“ひよこ文庫”でしているのを見てもらい、童心に戻って絵本やわらべうたの世界を楽しみながら、絵本の読み方、選び方などを学びます。皆さんからの質問にもお答えします。

②わらべうたあそび【開催日:7月10日(火)】

“わらべうた”について学びます。昔なつかしいわらべうたを、親子のふれあいや、おはなし会にも取り入れて子どもたちと一緒に楽しみましょう。

③やってみよう「読み聞かせ」【開催日:7月17日(火)】

絵本を1冊持ち寄り、読み聞かせをやってみましょう。日ごろ、気になっていることなど語り合ひましょう。

■時間 午前10時30分～正午

■場所 中央図書館 多目的ホール

■講師 岡山わらべうたの会代表・脇本幸子さん

おはなしグループひよこ文庫(岡山市高島公民館)の皆さん

■定員 先着30人 ■参加費 無料

※できれば全3回受講してください。

※6月1日(金)午前10時から、中央図書館で受け付けを開始します(電話可)。

※①と③は託児があります。ご希望の方は、お申し込みの際にお知らせください(②はお子さんも一緒に参加できます)。

子ども向け定例行事のご案内

<中央図書館>

- 絵本はともだち ▶日時/毎週水曜日(午前10時30分～11時) ▶内容/読み聞かせなど(乳幼児から幼児向け)
- おはなしかい ▶日時/毎週土曜日(午前10時30分～11時)、毎月第1日曜日(午後2時～2時30分) ▶内容/絵本の読み聞かせ、ストーリーテリングなど(幼児から児童向け)
- 民話の寺小屋 ▶日時/毎月第3日曜日(午後2時～2時30分) ▶内容/民話の語り(児童から)

<赤坂図書館>

- ちいさなおはなしかい ▶日時/毎月第2・4水曜日(午前11時～11時20分) ▶内容/絵本の読み聞かせや手遊びなど(乳幼児と保護者向け)
- ブックのおはなしかい ▶日時/毎月第1・3土曜日(午前11時～11時30分) ▶内容/絵本やストーリーテリング、紙芝居、工作など(幼児から児童向け)

<熊山図書館>

- おはなしのおへや ▶日時/毎月第3土曜日(午前11時～11時30分) ▶内容/絵本の読み聞かせ、手遊びなど(幼児から児童向け)
- なかよしタイム ▶日時/毎月第2火曜日(午前10時～正午) ▶内容/この時間内でいつでも一緒に絵本を読んだり読み聞かせをしたりします(乳幼児と保護者向け)

<吉井図書館>

- おはなし会 ▶日時/毎月第2・4土曜日(午前11時～11時45分) ▶内容/読み聞かせや簡単工作など(幼児から児童向け)
- おはなしだいすき☆えほんといっしょ ▶日時/毎月第3水曜日(午前11時～11時45分) ▶内容/読み聞かせや手遊び、簡単工作など(乳幼児と保護者向け)

きらり☆しあたい:おとな版

『嵐の中の子どもたち(ミュージカル映画)』(114分)

けんかばかりのこどもたち18人。村に伝わる古代遺跡「エルドラド」を探しに冒険にでかけましたが、季節外れの嵐に直面! 友情と勇気がつまった冒険物語を劇団四季によるミュージカルで。

■日時 6月16日(土) 午後2時～

■場所 中央図書館 多目的ホール

■申し込み 不要 ■参加費 無料

■施設案内

山陽ふれあい公園
冒険の森・ちびっこ広場

総合遊具のあるスペース。

長いローラーすべり台、大きな砂場、スプリング遊具、コンクリートトンネルがあり、芝生広場とともに無料で



でご自由にご利用いただけます。
お天気のいい日には、ぜひお弁当を持ってお越しください。

●6月の休日当番医 (窓口受付 9:00~17:00)

6月3日(日)	戸川クリニック	☎957-3057
	道満医院	☎957-2111
10日(日)	赤磐医師会病院(小児科)	☎955-6688
	吉井医院	☎955-5515
17日(日)	山本クリニック	☎955-8868
	長島医院	☎952-1355
24日(日)	戸田小児科医院	☎955-3121
	吉井外科医院	☎952-3331

※■は、(社)赤磐医師会管内の岡山市東区瀬戸町地域にある医療機関です。
当番医については5月7日現在です。受診する場合は、あらかじめ確認してください。

●今月の相談 (※相談は無料で秘密は堅く守られます。)

相談内容	日 時	場 所	問い合わせ先
【消費生活】	月曜日～木曜日(祝祭日を除く) 10:00～16:00	本庁2階 消費生活相談室	本庁くらし安全課くらし安全班 ☎955-4783
	6月5日(火) 13:30～15:30	赤坂支所 別館第2会議室	赤坂支所市民生活課 ☎957-2226
【無料法律】※要予約 岡山弁護士会所属弁護士 奥田 哲也・賀川進太郎	6月8日(金)、7月6日(金) 13:00～16:00	山陽産業会館2階 ふるさと交流室	本庁協働推進課 人権・男女共同参画班 ☎955-1114
【巡回無料法律】※要予約 岡山弁護士会所属弁護士 今田 俊夫	6月15日(金) 10:00～15:00	熊山支所2階 第1会議室	熊山支所市民生活課 ☎995-1214
【なやみごと(人権)】 【行政】	6月1日(金) 10:00～15:00	山陽産業会館2階 ふるさと交流室	本庁協働推進課 人権・男女共同参画班 ☎955-1114
	6月1日(金) 10:00～15:00	赤坂健康管理 センター	赤坂支所市民生活課 ☎957-2226
	6月1日(金) 10:00～12:00	熊山支所2階 第1会議室	熊山支所市民生活課 ☎995-1214
	6月1日(金) 10:00～15:00	吉井会館 農事実習室	吉井支所市民生活課 ☎954-1183
	6月20日(水) 13:00～15:00	仁美農村 振興センター	吉井支所市民生活課 ☎954-1183
【多重債務】	随時(土、日、祝日は除く) 破産・任意整理の相談は、相談日以外でも弁護士による電話相談として受け付けを行っています。		本庁協働推進課 人権・男女共同参画班 ☎955-1114

●6月の税を期限内に納めましょう

市 県 民 税	1 期
国 民 健 康 保 険 税	1 期
介 護 保 険 料	1 期

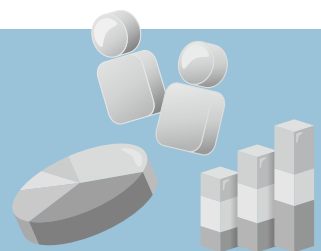
※期限は7月2日まで

●赤磐市の人口

(平成24年5月1日現在)

人 口	44,955	人 (+ 8)
男 性	21,521	人 (+12)
女 性	23,434	人 (- 4)
世 帯 数	17,276	世帯 (+22)

※()は4月1日との差



●平成24年4月赤磐市火災・救急発生状況

※()は平成24年の累計

	火 災 別				計	救 急 別				計
	建物	林野	車両	その他		交通	急病	一般	その他	
本署	1 (3)	1 (1)	0 (0)	0 (3)	2 (7)	11 (35)	49 (205)	15 (44)	6 (46)	81 (330)
東出張所	0 (0)	1 (1)	0 (0)	0 (1)	1 (2)	6 (12)	12 (76)	3 (16)	7 (17)	28 (121)
北出張所	0 (3)	1 (2)	0 (0)	2 (3)	3 (8)	2 (7)	14 (52)	4 (14)	1 (3)	21 (76)
計	1 (6)	3 (4)	0 (0)	2 (7)	6 (17)	19 (54)	75 (333)	22 (74)	14 (66)	130 (527)

●平成24年4月赤磐市内交通事故発生状況(概数)

(赤磐警察署調べ)

	総件数	人身件数	死亡者数	重傷者数	軽傷者数	物損件数
24年4月中	71	28	0	2	38	43
23年4月中	85	25	0	0	29	60
増 減	-14	3	0	2	9	-17
24年4月末	379	123	0	9	161	256
23年4月末	344	100	2	9	132	244
増 減	35	23	-2	0	29	12

●今月の交通標語「もう5分 早く起きれば 余裕の運転」

●6月の検診・定期救急講習など

1 金	
2 土	
3 日	
4 月	●胃がん検診[熊山地域] ④山陽郷土資料館
5 火	●1歳6か月児健診(山陽保健センター) 受付時間12:45~13:15 ●子宮がん検診[吉井地域] ●胃がん検診[赤坂地域]
6 水	●子宮がん検診[山陽地域] ④桜が丘いきいき交流センター
7 木	●子宮がん検診[山陽地域] ●子宮がん検診[熊山地域]
8 金	●育児相談(山陽保健センター) 受付時間9:45~10:30 ★犯罪ゼロの日
9 土	
10 日	●子宮がん検診(山陽保健センター) 受付時間9:30~10:30 ●子宮がん検診(吉井会館) 受付時間14:00~15:00 ★交通安全日 ★交通事故・交通違反ゼロの日
11 月	●子宮がん検診[赤坂地域] ④山陽郷土資料館
12 火	●子宮がん検診[山陽地域]
13 水	●2歳6か月児歯科健診(山陽保健センター) 受付時間12:45~13:15 ④桜が丘いきいき交流センター
14 木	●子宮がん検診[山陽地域]
15 金	●乳児健康診査・育児相談(吉井保健センター) 受付時間12:45~13:15
16 土	
17 日	
18 月	④山陽郷土資料館
19 火	●3歳児健診(山陽保健センター) 受付時間12:45~13:15 ●子宮がん検診[吉井地域]
20 水	●子宮がん検診[山陽地域] ●子宮がん検診[熊山地域] ★交通事故・交通違反ゼロの日 ④桜が丘いきいき交流センター
21 木	●子宮がん検診[山陽地域]
22 金	●子宮がん検診[山陽地域]
23 土	
24 日	●子宮がん検診(山陽保健センター) 受付時間9:30~10:30、13:00~14:00 ●定期救急講習(赤磐市消防署北出張所会議室) 9:00~12:00
25 月	●子宮がん検診[山陽地域] ★交通安全日 ④山陽郷土資料館
26 火	●子宮がん検診[山陽地域]
27 水	●子宮がん検診[熊山地域] ④桜が丘いきいき交流センター
28 木	●乳児健診(山陽保健センター) 受付時間12:45~13:15
29 金	●子宮がん検診[赤坂地域]
30 土	★交通事故・交通違反ゼロの日

●6月のスポーツ施設スケジュール

	山陽ふれあい公園			吉井B&G海洋センター			
	ル ト レ ニ ン グ ム ム	屋内プール					
		10:00 ↓ 12:00	14:00 ↓ 16:00	18:30 ↓ 20:30	10:00 ↓ 12:00	14:00 ↓ 16:00	18:30 ↓ 20:30
1 金	★	○	○	○	○	○	○
2 土		○	○	○	○	○	○
3 日	★	○	○		○	○	
4 月		休館日			休館日		
5 火			○	○	休館日		
6 水		○	●	○	○	○	○
7 木		○	○	○	○	○	○
8 金	★	○	○	○	○	○	○
9 土		○	○	○	○	○	○
10 日	★	○	○		○	○	
11 月		休館日			休館日		
12 火			○	○	休館日		
13 水		○	○	○	○	○	○
14 木		○	○	○	○	○	○
15 金	★	○	○	○	○	○	○
16 土		○	○	○	○	○	○
17 日		○	○		○	○	
18 月		休館日			休館日		
19 火			○	○	休館日		
20 水		○	●	○	○	○	○
21 木		○	○	○	○	○	○
22 金	★	○	○	○	○	○	○
23 土		○	○	○	○	○	○
24 日	★	○	○		○	○	
25 月		休館日			休館日		
26 火			○	○	休館日		
27 水		○	○	○	○	○	○
28 木		○	○	○	○	○	○
29 金	★	○	○	○	○	○	○
30 土		○	○	○	○	○	○

○屋内プール一般開放 ●屋内プール一般開放・水中健康教室
★トレーニングルーム初心者講習実施日

■開館時間と利用料金

- ◇山陽ふれあい公園 (☎955-4432)
[プール] 高校生以上400円、中学生以下200円
[トレーニングルーム] 300円
※トレーニングルームのご利用は高校生以上で初心者講習修了者に限ります。初心者講習は電話予約が必要です。(受講料400円/再受講料300円)
日曜日14:00~、金曜日18:30~
- ◇吉井B&G海洋センター (☎954-2323)
[プール] 高校生以上100円、中学生以下50円
[トレーニングルーム] 100円
※トレーニングルームのご利用は高校生以上です。

赤磐市特定公共住宅 公募のご案内

■募集物件

[赤磐市特定公共賃貸住宅]

◎安岡（坂辺 1055 番地 18）

戸数／1戸 規格／4LDK 家賃月額／5万円

■募集期間 6月1日(金)～14日(木)

■申込方法 入居申し込みは本人か家族の人が赤坂支所産業建設課へ直接申し込んでください。

※申し込み多数の場合は抽選となります。

※入居要件については、本庁・支所担当課へお問い合わせください。

■問い合わせ・申し込み先

- ・赤坂支所産業建設課 ☎ 957-4824
- ・本庁都市計画課 ☎ 955-1485
- ・熊山支所産業建設課 ☎ 995-1217
- ・吉井支所産業建設課 ☎ 954-1366

届け出はお済みですか？ 国民健康保険

平成 21 年 3 月 31 日以降に解雇などで離職した 65 歳未満の国保加入者の負担が軽減されます。該当する人は届け出が必要です。

- ・国民健康保険税を算定する時に給与所得を本来の額の 30%として計算し、負担を軽減します。
- ・高額療養費などの所得区分判定をする際にも給与所得を本来の額の 30%として算定します。

ただし、給与所得以外の所得は軽減されません。また、同じ世帯のほかの国保加入者の所得は通常の額として計算します。

■軽減される要件

- ・倒産、解雇など事業主都合により離職した人
- ・雇用期間満了などにより離職した人

要件を満たしている人は雇用保険受給資格者証の「離職理由」欄が 11、12、21、22、23、31、32、33、34 のどれかのコードになっています。

■軽減期間 離職した翌日の月から翌年度末まで

■必要書類 雇用保険受給資格者証、印鑑

■問い合わせ先

- ・本庁市民課国保年金班 ☎ 955-1113
- ・赤坂支所市民生活課 ☎ 957-2226
- ・熊山支所市民生活課 ☎ 995-1214
- ・吉井支所市民生活課 ☎ 954-1183

後期高齢者医療保険料率改定について

後期高齢者医療保険料は、岡山県後期高齢者医療広域連合が決定し被保険者全員が納めるものです。年間の保険料は、被保険者全員が負担する「均等割額」と被保険者の所得に応じて負担する「所得割額」の合計額になります。保険料は 2 年ごとに見直され、平成 24・25 年度は

下記のとおりです。

なお、一人当たりの年間保険料限度額も 50 万円から 55 万円に変更されました。

	平成 24・25 年度
均等割額	45,000 円
所得割率	8.97%

一人当たり 年間保険料	=	均等割額	+	所得割額 (所得-33万円)×所得割率
----------------	---	------	---	------------------------

■問い合わせ先

- ・岡山県後期高齢者医療広域連合 ☎ 086-245-0090
- ・本庁市民課国保年金班 ☎ 955-1113
- ・赤坂支所市民生活課 ☎ 957-2226
- ・熊山支所市民生活課 ☎ 995-1214
- ・吉井支所市民生活課 ☎ 954-1183

屋外焼却(野焼き)は法律で禁止されています

廃棄物の中には、燃やすと悪臭やダイオキシンによる大気汚染が発生し、生活環境に悪影響を及ぼすものがあります。そのため、屋外焼却いわゆる野焼き（ドラム缶焼却、ブロック積み焼却などを含む）は、「廃棄物の処理及び清掃に関する法律」で、一部の例外を除き禁止されています。

■屋外焼却禁止の例外規定について

①国や地方公共団体がその施設の管理を行うために必要な廃棄物の焼却	河川敷（河川管理者）・道路側（道路管理者）の草焼きなど
②震災・風水害・火災・凍霜害その他の災害の予防・応急対策や復旧のために必要な廃棄物の焼却	災害などの応急対策・火災予防訓練
③風俗習慣上や宗教上の行事を行うために必要な廃棄物の焼却	とんど焼き（正月のしめ縄等を焚く）・塔婆の供養焼却
④農業や林業、漁業を営むためにやむを得ないものとして行われる廃棄物の焼却	焼き畑・あぜ草や下枝の焼却・魚網にかかったごみの焼却など
⑤たき火その他日常生活の焼却で軽微なもの	落ち葉たき・たき火・キャンプファイヤー

しかし、この例外による屋外焼却を行う場合でも、洗濯物に臭いや灰が付いたり、住居などに煙が侵入したり、近所に迷惑に思われる場合がありますので、風向きや付近の状況に十分に注意してください。

■問い合わせ先

- ・本庁環境課 ☎ 955-5347
- ・赤坂支所市民生活課 ☎ 957-4823
- ・熊山支所市民生活課 ☎ 995-1214
- ・吉井支所市民生活課 ☎ 954-1183

6月1日は人権擁護委員の日

全国人権擁護委員連合会では、人権擁護委員法が施行された6月1日を「人権擁護委員の日」と定めています。市でも「人権擁護委員の日」にちなみ各地域で一斉に相談業務を行います（18ページをご覧ください）。

ところで、皆さんは人権擁護委員をご存じですか。人権について関心を持ってもらえるように啓発をしたり、法務局の人権相談や市の公共施設で皆さんからのなやみごと（人権）相談などの活動を行ったりしています。

なお、なやみごと（人権）相談は、各地域で定期的に開催していますので、お気軽にご利用ください。

■人権擁護委員（順不同）

- 山陽地域…羽原 健、菅形 美枝、戸田 末信、長光 恵、前原 春二
- 赤坂地域…大野 是彰、近江 勲、松岡 里子
- 熊山地域…勝山 秀世、日笠 誠、北牧 哲夫
- 吉井地域…河本 慶圓、井上 和也、釜口 知子

■問い合わせ先

- 本庁協働推進課 ☎ 955-1114

身体障害者・知的障害者相談員をご存じですか？

■身体障害者・知的障害者相談員とは

- 身体障害者相談員…身体に障害がある人の相談に応じ、また関係機関との調整などを行う人のことです。
- 知的障害者相談員…知的に障害がある人の相談に応じ、また関係機関との調整や社会生活のために必要な助言などを行う人のことです。

■私たちが相談に応じます

◆身体障害者相談員

[山陽地区]

- 石原 春枝 ☎ 955-1630
- 石原 徳夫 ☎ 086-229-2021
- 今井 哲彦 ☎ 955-0496
- 山部 博通 ☎ 955-6697

[赤坂地区]

- 那須 辰博 ☎ 957-3827
- 頼則 幸穂 ☎ 957-4377

[熊山地区]

- 吉野富貴子 ☎ 995-1831
- 石野 哲生 ☎ 995-0021

[吉井地区]

- 平井 千里 ☎ 954-0640
- 角南 富子 ☎ 954-0133
- 岡森 裕幸 ☎ 954-0744

◆知的障害者相談員

[山陽地区]

- 鳥羽美智代 ☎ 955-3158

[赤坂地区]

- 坂本 朝子 ☎ 957-2749

[熊山地区]

- 西田 典子 ☎ 995-2730

[吉井地区]

- 森岡 克彦 ☎ 954-2393

■秘密は守ります

住民の皆さんから受けた相談内容について秘密は守り

ます。個人情報やプライバシーの保護に配慮した支援を行います。お気軽にご相談ください。

■問い合わせ先

- 本庁社会福祉課 ☎ 955-1115

国民健康保険税

国民健康保険税については、年税額を8期に分けて納付書または口座振替の方法で納付していただく方法と、年金から天引きする方法があります。

どちらも、年末調整や申告で確定した平成23年分の所得をもとに税額を算定します。

6月に所得が確定し、税額が正式に決定した後、通知書を6月中旬に発送します。

国保加入の皆さんには、本年度も納付にご協力くださいますようお願いいたします。

■問い合わせ先

- 本庁税務課市民税班 ☎ 955-0951

税務課からのお知らせ

■平成24年度市県民税（住民税）

6月は、平成24年度市県民税（住民税）の当初課税月です。個人の市県民税（住民税）は、今年1月1日時点で市内に住所のあった人が課税の対象となります。納付方法は、「給与からの特別徴収」、「公的年金からの特別徴収」、自分で納める「普通徴収」の3通りです。

先の年末調整や申告で確定した昨年中の所得をもとに税額を算定しています。今年度も納付にご協力くださいますよう、よろしくお祈りいたします。

※なお、市県民税の「給与からの特別徴収」の納税通知書は各事業所に一括送付しています。「普通徴収」「公的年金からの特別徴収」の納税通知書は、6月中旬に発送します。

■平成24年度所得証明書・市県民税課税証明書の交付は6月1日(金)から！

平成24年度の所得証明書や市県民税課税証明書は、それぞれ「平成23年中の所得」や「平成23年中の所得をもとに課税した市県民税額」を証明したものです。証明書の交付を受けるときは、「年分」や「年度」に十分ご注意ください。

また、『所得証明書』や『市県民税課税証明書』に、「課税台帳に記載されていません」と表記されることがありますが、これは、税務課に所得データがないことを表すもので、「所得が0円です」あるいは「住民税は非課税です」ということを証明するものではありません。よって、提出先によっては通用しない場合があります。このような場合は、所得のないことを「住民税申告」してください。

なお、交付の申請にお越しの際は、身分証明書（運転免許証、健康保険証など）を必ずお持ちください。

■問い合わせ先

- 本庁税務課市民税班 ☎ 955-0951

◆講座の受け付けは、各館とも午前9時からで、すべて先着順です。 ◆定員のあるものは、定員になり次第締め切ります。

●赤坂公民館主催講座

たんぽぽの会

1歳以上の保育園・幼稚園入園前の子どもと保護者の交流の場です。みんなで楽しく遊び、学びましょう。

■日時・内容

6月13日(休)…リトミックほか
6月27日(休)…リトミック、七夕かざり
午前10時～11時

■場所／赤坂健康管理センター多目的ホール

■参加費／無料

※毎月第2・第4水曜日(祝祭日は休み)に開催しています。

●熊山公民館主催講座

ドキドキ講座「自然観察会」(※雨天中止)

自然大好き人間集まれ! 水の中の生きものについて観察してみよう。

■日時／6月23日(土) 午前9時～11時

■場所／惣分川(城山親水公園) 旧赤坂町下分

■定員／30人 ■参加費／無料

■申込開始日／開催日の前日まで

■その他／水に入ってもよい服装。
帽子・タオル・水筒・バケツ・網など。
サンダルは滑って危ないので履かないでください。



中高年のための健康教室

老けない体を作るために身近なところで行える、毎日のトレーニングを学んでみませんか? まずは公民館に出かけてみて、一緒にトレーニングする仲間をつくりましょう!

■日時／6月7日(休)、14日(休)、28日(休)
午後1時30分～3時

■対象／一般 ■定員／25人

■参加費／1,000円(3回分)

■申込開始日／6月4日(月)

園芸講座

鮮やかなバラが咲き誇る熊山英国庭園で「ミニバラを使って寄せ植えづくり」をしてみませんか。お庭の手入れ方法も教えてもらえます。

■日時／6月12日(火) 午前9時～正午

■場所／熊山英国庭園

■対象／一般 ■定員／25人

■参加費／2,000円(材料代含む)

■申込開始日／6月4日(月)

世界ふれあい講座「タイ料理」

世界の料理を楽しもう。料理を作った後は講師の話を聞いてタイの国を知ろう。

■日時／6月17日(日) 午前10時～午後1時

■対象／一般 ■定員／20人

■参加費／1,000円(材料代含む)

■申込開始日／6月4日(月)

こども不思議体験教室

「いろんな土から焼き物をつくってみよう!」

いろんなところから自分で集めた土を使って焼き物ができるか体験してみよう! 粘土から作って簡単な備前焼づくりをします。興味のある子どもどんどんおいで♪

■内容・日時

①焼き物作りに必要な粘土をつくるよ!

7月23日(月) 午前9時～11時30分

②集まった粘土を使って形を作っていくよ

7月31日(火) 午前9時～11時30分

③粘土で作った作品を焼いて備前焼をつくるよ!

8月7日(火) 午前9時～11時30分

■場所／熊山公民館 ■対象／小学生

■定員／15人 ■参加費／500円(3回分)

■申込開始日／7月2日(月)

●吉井公民館主催講座

ガーデニング教室

英国式の庭園で庭づくりを学び、小野田ふれあい市場の人と交流します。

■日時／6月19日(火) 午前10時～正午

仁堀出張所出発：午前9時10分

吉井公民館出発：午前9時30分

■場所／熊山英国庭園 ■対象／一般

■定員／25人 ■参加費／500円

■申込開始日／6月1日(金)



郷土野菜料理講座 in 布都美

地元で収穫した夏野菜を使って郷土料理を作りましょう。

■日時／7月20日(金) 午前10時～午後1時

■場所／布都美林間学校

■対象／一般 ■定員／12人

■参加費／500円 ■申込開始日／7月2日(月)

■各公民館の住所・問い合わせ先

- 中央公民館 (下市337 / ☎955-0069)
- 赤坂公民館 (町苅田507 / ☎957-2211)
- 熊山公民館 (松木623 / ☎995-1360)
- 吉井公民館 (周匝136-1 / ☎954-1379)
- 高月公民館 (穂崎848-1 / ☎086-229-9777)
- 西山公民館 (西中220-1 / ☎955-0777)
- 山陽公民館 (山陽1-10 / ☎955-9777)
- 笹岡公民館 (坂辺9 / ☎957-2214)

●中央公民館主催講座

元気もりもり講座

健康で、楽しい生活を送るため、学んだり、仲間づくりをしませんか。

■日程表

	日 時	テーマ	講 師
①	6月29日(金) 午後1時30分～3時	開講式、 健康体操パート1	理学療法士
②	7月13日(金) 午後1時30分～3時	お薬の話	薬剤師
③	7月27日(金) 午後1時30分～3時	健康体操パート2 (ふれあい公園)	理学療法士
④	8月10日(金) 午後1時30分～3時	新聞の楽しみ方	山陽新聞読者局員
⑤	8月24日(金) 午後1時30分～3時	落語を楽しむ	お笑い赤坂亭 雷門 喜助
⑥	9月14日(金) 午後1時30分～3時	身近な防災・防犯	赤磐消防署員、 赤磐警察署員
⑦	9月28日(金) 午前9時～午後1時	おもちつき大会	公民館職員、 ボランティア

- 対象 / 60歳以上(原則全回参加できる人)
- 定員 / 25人 ■参加費 / 500円(全7回分)
- 申込開始日 / 6月4日(月)

浴衣の着付け教室

浴衣を自分で着られるようになりましょう。お友達、親子でお越しください。

※2日とも同じ内容です。都合のいい日にどうぞ。

- 日時 / 6月22日(金) 午後7時～9時
6月23日(土) 午後1時30分～3時30分
- 対象 / 中学生以上 ■定員 / 15人
- 参加費 / 100円 ■申込開始日 / 6月4日(月)

大人の社会見学

知っているようで知らないモノづくりの現場にでかけてみましょう。

- 日時 / 6月20日(水) 午前9時～午後4時

- 場所 / 畠山製菓豊原工場(瀬戸内市)、大鵬薬品工業岡山工場(備前市)
- 内容 / 各工場の見学と手焼きせんべい体験
- 対象 / 一般 ■定員 / 25人
- 参加費 / 1,500円(昼食代含む)
- 申込開始日 / 6月4日(月)

●高月公民館主催講座

夏休み子ども囲碁・将棋教室

夏休み「君も脳トレ・ともだちづくり」にチャレンジしよう。初心者大歓迎!

- 日時 / 7月26日(木)、8月9日(木)、23日(木)、30日(木)
午後1時30分～3時30分
- 対象 / 小・中学生 ■定員 / 35人
- 参加費 / 無料 ■申込開始日 / 6月18日(月)

●西山公民館主催講座

生活情報の交流会(第3回)

「ゴキブリ、ヘビ、ムカデなどの対処について」

身近な問題を持ち寄り、みんなで解決しませんか。

- 日時 / 7月14日(土) 午前10時～正午
- 対象 / 一般 ■定員 / 20人
- 参加費 / 無料 ■申込開始日 / 6月6日(水)

●山陽公民館主催講座

第23回ブルーシャトーコンサート

リコーダー演奏とコーラスを楽しもう。

- 日時 / 6月2日(土) 午後2時～3時
- 出演 / 御津リコーダークラブ、UPUP99
- 入場料 / 無料 ■申し込み / 不要

第13回おしゃべりカフェ

- 日時 / 6月8日(金) 午後1時～4時
午後1時30分～2時30分
「みんなで一緒に歌って・遊びましょう」

- 出演 / 赤坂グリーンヒルズ
- 対象 / 一般 ■入場料 / 無料
- 申し込み / 不要
- ※マイカップをお持ちください。

山陽地区老人大学演芸発表会

カラオケ・民謡・舞踊・コーラス・寸劇・民話など。

- 日時 / 6月10日(日) 午前9時30分～午後2時30分
- 場所 / 山陽公民館
- 入場料 / 無料 ■申し込み / 不要

平成24年度からの

介護保険



高齢社会での介護問題の解決を図るため、社会全体で高齢者を支えていく仕組みとして始まった介護保険制度も施行から12年が経過し、高齢者を支える制度として着実に浸透してきました。高齢化が急激に進行する時期を目前にして、制度の持続性を確保しつつ、社会の変化や市民のニーズに対応した施策を展開し、高齢者が住み慣れた地域で安心して暮らせる環境づくりに取り組んでいきます。

◆事業計画の改定にあたって

介護保険事業計画は、3年ごとに見直しが行われることになっており、今回の見直しは平成24年度から平成26年度を計画期間として策定しています。今後3年間の事業の見込み量について、認定者数、サービス利用者数、介護給付費などの過去の実績から算定したところ、ますますの増加が見込まれることに伴い、赤磐市では「第5期高齢者保健福祉計画・介護保険事業計画」に基づき、平成25、26年度に介護老人福祉施設・小規模多機能型居宅介護などの施設整備をはじめサービス提供量の確保に努めます。

なお、介護保険事業計画と施設整備に関する詳細については市ホームページをご覧ください。

◆介護保険の財源

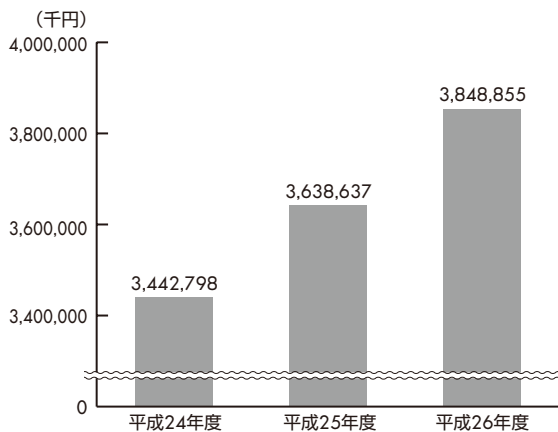
介護保険の財源は表①のように、第1号被保険者（65歳以上の人）が全体の21割を負担するようになります。

◆事業計画の見直しで

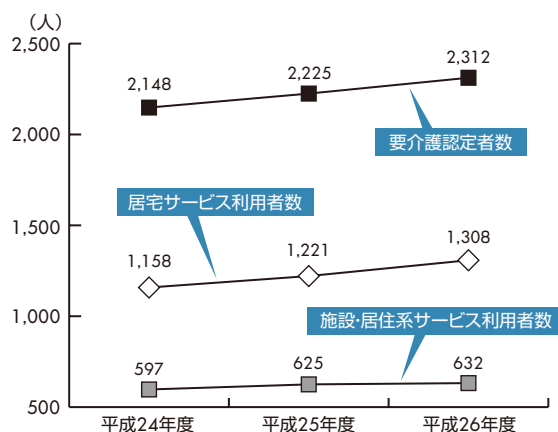
平成24年度からの介護保険料が決定

高齢化が進み、要介護認定者も増加していることから、介護給付費も増加の一途をたどっています。これにより第4期事業計画と比べて介護保険料額が増大していますが（表②）、ご理解ご協力をお願いします。

■介護給付費・地域支援事業費見込み額



■要介護認定者数・サービス利用者数の見込み



■表①：介護保険の財源

保険料 50円		公費 50円		+	利用者の自己負担金
65歳以上の人の保険料 21円	40歳以上65歳未満の人の保険料 29円	市の負担金 12.5円	国・県の負担金 37.5円		

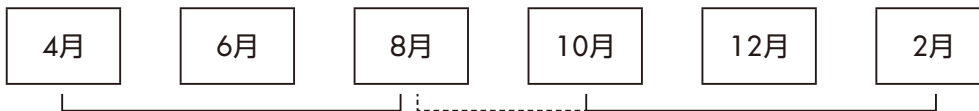
■表②：平成24年度からの介護保険料

$$\begin{array}{|c|} \hline \text{平成24～26年度までの} \\ \text{介護サービスの} \\ \text{総給付費+} \\ \text{地域支援事業費} \\ \hline \end{array}
 \times
 \begin{array}{|c|} \hline \text{65歳以上の} \\ \text{人の割合(21\%)} \\ \hline \end{array}
 \div
 \begin{array}{|c|} \hline \text{65歳以上の} \\ \text{人の数} \\ \hline \end{array}
 =
 \begin{array}{|c|} \hline \text{平成24～26年度} \\ \text{介護保険料の基準額} \\ \text{58,200円(年額)} \\ \hline \end{array}$$

■平成24年度からの介護保険料段階と保険料額一覧表

段階	対象者	保険料(年額)	調整率
第1段階	生活保護受給者の人と市民税世帯非課税で老齢福祉年金受給者	29,100円	基準額 ×0.50
第2段階	市民税世帯非課税で前年の課税年金収入額と合計所得金額の合計が80万円以下の人	29,100円	基準額 ×0.50
第3段階	市民税世帯非課税で前年の課税年金収入額と合計所得金額の合計が80万円を超え120万円以下の人	40,800円	基準額 ×0.70
第4段階	市民税世帯非課税で前年の課税年金収入額と合計所得金額の合計が120万円を超える人	43,700円	基準額 ×0.75
第5段階	世帯の誰かに市民税が課税されているが、本人は市民税非課税で前年の課税年金収入額と合計所得金額の合計が80万円以下の人	53,000円	基準額 ×0.91
第6段階	世帯の誰かに市民税が課税されているが、本人は市民税非課税で前年の課税年金収入額と合計所得金額の合計が80万円を超える人	58,200円	基準額
第7段階	本人が市民税課税で前年の合計所得金額が125万円未満の人	67,600円	基準額 ×1.16
第8段階	本人が市民税課税で前年の合計所得金額が125万円以上190万円未満の人	72,800円	基準額 ×1.25
第9段階	本人が市民税課税で前年の合計所得金額が190万円以上400万円未満の人	87,300円	基準額 ×1.50
第10段階	本人が市民税課税で前年の合計所得金額が400万円以上の人	99,000円	基準額 ×1.70

①特別徴収



(仮徴収)

4・6・8月は平成24年2月に特別徴収した金額と同額を仮徴収

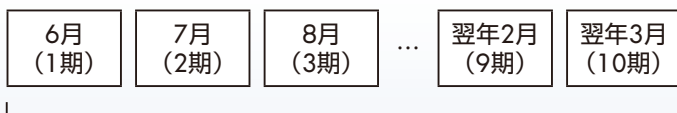
(本算定)

所得・市民税などに応じて決定した介護保険料額から、4・6・8月の仮徴収額を差引きし、10・12・翌年2月の3回に分けて徴収
※仮徴収額との差が大きい場合は8月分の金額を増減して調整する場合があります

◆保険料の納め方

- ①特別徴収(年金天引き) / 年金が年額18万円以上の人は年金からの天引きになります。
- ②普通徴収 / 納付書または口座振替で個別に金融機関などで納めます。

②普通徴収



6月から翌年3月までの10期に分けて納付書または口座振替で納付

【問い合わせ先】
本庁介護保険課
☎(955) 1116

- ◇普通徴収となる場合(特別徴収以外)
- ・年金が年額18万円未満の人
- ・年度途中で65歳になった人(65歳の誕生日の前日の属する月から納付)
- ・他の市町村から転入した人(転入した月から納付)
- ・年度途中で年金の裁定替えがあった人
- ・介護保険料が減額になった人
- ・年金が一時差し止めになった人など

子宮がん・乳がん・ 肝炎ウイルス検診を受けましょう

子宮がん・乳がん検診

女性特有のがんの中で、圧倒的に多いのが、「子宮がん」「乳がん」です。どちらのがんも、早期に発見すれば、ほとんど『治るがん』です。自覚症状が少ないのが難点なので、定期検診が有効と考えられています。

検診対象者には、受診票兼問診票を送付していますので、必要事項を記入の上受診してください。受診票兼問診票がない人は、検診担当課の窓口で交付しますので、申し出てください（市内に住所がある人のみ）。

市ではがん検診推進事業により、表①②の対象年齢の女性は無料で「子宮がん検診」「乳がん検診」を受診できます。対象者には市から案内を送付しますので、この機会にぜひ受診してください。

＜子宮がん検診＞

- ・ 検診対象／20歳以上の女性
- ・ 持参品／受診票兼問診票、健康手帳

※今年度も『日曜検診』があり、愛育委員による託児もありますので、ぜひご利用ください。

＜乳がん検診＞

- ◇ 視診・触診（集団・個別）
- ・ 検診対象／30歳以上の女性
- ・ 持参品／受診票兼問診票、健康手帳

- ◇ マンモグラフィ（集団・個別）
- ・ 対象者／40歳以上の女性（今年度、市の乳がん検診「視触診」を受診した人）
- ・ 持参品／健康手帳、市の乳がん検診「視触診」に受診済みの領収印あるいは確認印があるもの
- ◇ 視触診マンモグラフィ併用（個別）
- ・ 対象者／40歳以上の女性
- ・ 持参品／受診票兼問診票、健康手帳

※詳しい日程・実施期間・料金は「けんこうカレンダー」をご覧ください。個別検診委託機関は27ページの乳がん検診医療機関一覧表をご覧ください。

肝炎ウイルス検診

肝臓がんの原因の多くは、B型・C型肝炎ウイルスからの感染です。早期発見し、医療機関で専門医により定期検査や治療を受けることで、進行を抑制することができます。

市では、受診促進を図るため、節目年齢の人は無料で受けられます。節目年齢対象者（表③）には、受診券と問診票を送付しますので、必要事項を記入の上、受診してください。

なお、これまでに肝炎ウイルス検診を受けたことがない

受診希望の人は、検診担当課の窓口で問診票を交付しますので、お問い合わせください（ただし、市内に住所がある人）。

- ・ 対象者／40歳以上70歳以下でこれまでに肝炎ウイルス検診を受けたことがない人
 - ・ 持参品／問診票
 - ・ 検診内容／血液検査
 - ・ 料金／節目年齢対象者以外は表④を参照ください。
 - ・ 実施期間・場所／▽集団検診：10月から11月で特定健診と同じ日程・場所 ▽個別検診：6月から12月
- ※実施医療機関は表⑤を参照ください。

「問い合わせ先」

- 本庁健康増進課
☎（955） 1117
- 赤坂支所健康福祉課
☎（957） 4822
- 熊山支所健康福祉課
☎（995） 1293
- 吉井支所健康福祉課
☎（954） 1374



■乳がん検診〈視触診・個別〉医療機関一覧表(実施期間:平成24年7月1日～10月31日)

医院名	電話	住所	検診時間	予約
越宗医院	957-3035	西窪田523-1	●月・土曜日…午前9時～正午、午後4時～6時 ●火曜日…午前9時～正午 ●木曜日…午後4時～6時	要
道満医院	957-2111	町苅田920	●平日…午前9時～午後0時30分、午後3時～5時(但し木曜日午後は休診) ●土曜日…午前9時～午後0時30分、午後2時～4時	不要
森医院	957-2400	惣分28	●月・火・木・金曜日…午前8時～午後0時30分、午後5時30分～6時30分 ●水・土曜日…午前8時～午後0時30分 【仁美診療所】火・金曜日…午後1時30分～4時	不要
山本クリニック	955-8868	五日市245-4	●平日…午前9時～午後0時30分、午後3時～6時30分 ●土曜日…午前9時～午後0時30分、午後3時～6時	不要
吉井医院	955-5515	山陽1-4-6	●平日…午前9時～正午、午後2時30分～6時(但し木曜日午後は休診) ●土曜日…午前9時～午後0時30分	不要
石原医院	952-0162	岡山市東区 瀬戸町瀬戸77	●月・火・水・金曜日…午前8時30分～午後0時30分、午後3時～5時 ●木・土曜日…午前8時30分～午後0時30分	要
岩藤胃腸科・外科・ 歯科クリニック	952-1166	岡山市東区 瀬戸町沖343	●月曜日…午前9時～午後0時30分、午後5時～7時 ●火・木・土曜日…午前9時～午後0時30分、午後3時～7時 ●金曜日…午前9時～午後0時30分	不要 ※
吉井外科医院	952-3331	岡山市東区 瀬戸町沖210	●月・火・木・金曜日…午前9時～正午、午後2時～6時 ●水・土曜日…午前9時～午後0時30分	不要

※要問い合わせ

■乳がん検診〈マンモグラフィ・個別〉医療機関一覧表(実施期間:平成24年7月1日～10月31日)

医院名	電話	住所	検診時間	予約
赤磐医師会病院	955-6688	下市187-1	●月・火・木曜日…午後2時～	要 ※

■乳がん検診〈視触診とマンモグラフィ併用・個別〉医療機関一覧表(実施期間:平成24年7月1日～10月31日)

医院名	電話	住所	検診時間	予約
赤磐医師会病院	955-6688	下市187-1	●月・火・木曜日…午前9時～ ●水・金曜日…午前9時～、午後1時～	要 ※

※人数制限あり

表① 女性特有のがん検診〈子宮がん検診(頸がん)〉の対象者

年齢	生年月日
20歳	平成3年4月2日～平成4年4月1日
25歳	昭和61年4月2日～昭和62年4月1日
30歳	昭和56年4月2日～昭和57年4月1日
35歳	昭和51年4月2日～昭和52年4月1日
40歳	昭和46年4月2日～昭和47年4月1日

(年齢は平成24年4月1日現在)

表② 女性特有のがん検診〈乳がん検診〉の対象者

年齢	生年月日
40歳	昭和46年4月2日～昭和47年4月1日
45歳	昭和41年4月2日～昭和42年4月1日
50歳	昭和36年4月2日～昭和37年4月1日
55歳	昭和31年4月2日～昭和32年4月1日
60歳	昭和26年4月2日～昭和27年4月1日

(年齢は平成24年4月1日現在)

表③ 肝炎ウイルス検診節目年齢対象者

年齢	生年月日
40歳	昭和46年4月2日～昭和47年4月1日
45歳	昭和41年4月2日～昭和42年4月1日
50歳	昭和36年4月2日～昭和37年4月1日
55歳	昭和31年4月2日～昭和32年4月1日
60歳	昭和26年4月2日～昭和27年4月1日
65歳	昭和21年4月2日～昭和22年4月1日

(年齢は平成24年4月1日現在)

表④ 肝炎ウイルス検診自己負担額

		B・C型	C型のみ	B型のみ
集団検診		600円	500円	100円
個別 検診	肝炎ウイルス 検診のみ	2,500円	2,200円	2,100円
	赤磐市特定健康 診査と同時実施	1,400円	1,100円	900円

表⑤ 肝炎ウイルス検診実施医療機関一覧表

地域	医療機関名	所在地	電話番号	赤磐市特定健康 診査と同時実施	肝炎ウイルス 検診のみ実施	予約の有無	
赤磐市	赤磐医師会病院	下市187-1	955-6688	○	○	不要	
	あかいわ ファミリークリニック	河本1143	955-9251	○	○	不要	
	うえの内科小児科医院	桜が丘西4-1-11	956-0505	○	○	不要	
	おおくま皮ふ科医院	岩田3-1	955-8812	×	○	要	
	梶原内科医院	桜が丘西7-15-31	955-3750	○	○	要	
	小坂内科医院	山陽4-13-3	955-3344	○	○	不要	
	桜が丘クリニック	桜が丘西6-3-13	955-8025	○	○	要	
	山陽クリニック	上市141-1	955-7111	○	○	不要	
	ふよう内科クリニック	西中1188-1	955-7110	○	○	要	
	三島内科医院	西中783-1	955-5311	○	○	要	
赤坂	山本クリニック	五日市245-4	955-8868	○	○	不要	
	吉井医院	山陽1-4-6	955-5515	×	○	不要	
	越宗医院	西窪田523-1	957-3035	○	○	要	
	桜井内科	山口160-3	957-3012	○	○	不要	
	道満医院	町苅田920	957-2111	○	○	不要	
	森医院	惣分28	957-2400	○	○	不要	
	熊山	景山医院	河田原1-4	995-2299	○	○	不要
		赤磐市民病院	松木633-1	995-1251	○	○	不要
	吉井	米井医院	周匝1452-1	954-0550	×	○	不要
		岡山市 東区瀬戸町	粟井内科医院	万富622-1	086-953-0617	○	○
石原医院	瀬戸77		086-952-0162	○	○	不要	
岩藤胃腸科外科 歯科クリニック	沖343		086-952-1166	○	○	不要	
岡山東部脳神経外科 東備クリニック	光明谷203-1		086-952-5252	○	○	不要	
近藤内科	宗堂597		086-953-1610	○	○	不要	
鈴木医院	光明谷210-2		086-952-0205	○	○	不要	
長島病院	瀬戸40-1		086-952-1355	○	○	不要	
間阪内科	瀬戸185-2		086-952-1717	○	○	不要	
吉井外科医院	沖210		086-952-3331	○	○	不要	

このコーナーでは、
みなさんからの投稿を
お待ちしております。
7月号は6月7日(休)、
8月号は7月5日(休)が
記事の締め切りです。



読者の 広場の

Reader's
Square

〒秘書企画課 ☎955-4770

催し

農業大学校第1回オープンキャンパス

県内で農業に興味がある高校生ら
を対象にオープンキャンパスを実施
します。施設の見学や実習体験もあ
りますので、お気軽にご参加くださ
い。

- ◆開催日／6月16日(出)
- ※施設見学は随時受け付けています。
※7月27日(金)に第2回を行う予定です。
- ◆場所／岡山県農業水産総合センタ
ー農業大学校

募集

「歌声きずな」 会員募集

日本、世界の名歌(唱歌、童
謡、歌謡曲など)を楽器伴奏で
みんなで歌ってみたい人を募集
しています。お気軽にご参加くだ
さい。

- ◆開催日／毎月第1、第3金曜日
午後1時～3時
- ◆場所／山陽公民館視聴覚室・
講座室
- ◆講師／高田 祐貴さん
- ◆会費／月500円
- ◆問い合わせ・申し込み先
・久原 ☎(955)9777

募集

山陽女声コーラスメンバー募集

こんにちは、山陽女声コーラスで
す。昨年10月2日に高月公民館で小
さな演奏会を行い、たくさんの人に
来ていただきました。

来年はいよいよ30周年を迎えま
す。この記念すべき年に一緒に歌う
仲間を募集しています。経験は問い
ません。メンバーの中には初心者も
多くいます。「ただ歌が好き!」と
いう気持ちがあれば十分です。ぜひ

- 私たちと一緒に歌いましょう。お待
ちしています。
- ◆練習日／毎週火曜日
午後7時30分～9時30分
- ◆場所／高月公民館
- ◆問い合わせ先
・幡山容香 ☎・FAX(955)1007

催し

子どもの人権110番

子どもをめぐるさまざまな人権問
題の解決を図る活動を強化するた
め、6月25日(月)から7月1日(日)まで
の7日間を、全国一斉「子どもの人
権110番」強化週間とし、臨時回
線を増設して、皆さんからの相談に
お答えします。「誰に相談していいか
分からない」。そんな悩みを抱えて
いたら、一人で悩まずに、お電話く
ださい。

- ◆受付時間／午前8時30分～午後
7時(※土・日曜午前10時～午後
5時)
- ◆相談担当者／法務局職員、人権擁
護委員

- ◆相談先
・子どもの人権110番
☎0120(007)110



催し

「就職支援セミナー」開催

おかやま若者就職支援センターでは、就職をめざす若者のために毎年、若者就職支援セミナーを開催しています。

受講料は無料ですので、お気軽にご参加ください。

◆ 受講内容

①企業が求める人物像と効果的な自己PR法

②模擬面接とマナー講座など

◆ 受講資格／就職活動中の若者（おおむね40歳くらいまで）

◆ セミナー会場・開催日

・岡山会場（第一セントラルビル5階B）
6月19日（火）、7月24日（火）、8月21日（火）、9月25日（火）、10月23日（火）、11

月20日（火）、12月18日（火）、1月22日（火）、2月19日（火）、3月12日（火）
・倉敷会場（倉敷市市民活動センター2階）
7月10日（火）、11月6日（火）

◆ 申込方法／電話、FAX、ホームページで受け付けています。住所、氏名、年齢、電話番号、受講希望日、受講場所をご連絡ください。

◆ 問い合わせ・申し込み先

・おかやま若者就職支援センター
〒700-0901
岡山市北区本町6-36
第一セントラルビル7階

☎086(236)1616
FAX 086(236)1630
<http://www.y-workkokayama.jp>

催し

滝山ほたるまつり

初夏の風物詩、ほたるの幻想的な舞いを見にきてください。

◆ 日時／6月9日（土）

◆ 場所／滝山（周匝より5分）

◆ 問い合わせ先

・滝山ほたるまつり実行委員会
代表 岩本武富

☎(954)20026



げんきッズ! あかいわ

◎お子さんの写真を大募集!

「げんきッズ! あかいわ」では、広報発行月に誕生日を迎える3歳までのお子さん（7月・8月生まれ）の写真をお待ちしています。掲載を希望する人は①写真（返却はありません）②氏名（ふりがな）③生年月日④住所⑤電話番号⑥保護者氏名⑦簡単なコメント（30字程度）を添えてください。締め切りは6月7日（休）までです。

【あて先】〒709-0898 赤磐市下市344 赤磐市役所秘書企画課
E-mail/akaiwa_info@city.akaiwa.lg.jp



赤松 祐輝くん
(西中)

平成21年7月25日生まれ

「僕に任せて!」と、お手伝いを率先してくれる姿を見て、成長したなぁと感じています。

お母さんの
由美子さんから



大枝 柚月ちゃん
(桜が丘西6)

平成22年7月20日生まれ

最近、妹が生まれてお姉ちゃんぶりを発揮しています。ゆづちゃんよろしくね!

お父さんの
直哉さんから



沖 巧夢くん
(馬屋)

平成22年7月22日生まれ

兄弟の3番目。やんちゃだけど可愛いさバツグン! 元気に大きくなってね。

お父さんの
雅也さんから



荒川 想和くん
(山陽2)

平成23年7月24日生まれ

リズムをとったり、バイバイができるようになったね。これからも可愛い姿たくさん見せてね。

お父さんの
和彦さんから



Smile Photograph



TOWN TOPICS

タウン・トピックス

2012.4 ▶ 2012.5

爽やかな陽気に包まれて 英国庭園春まつり

5月3日から6日の4日間、熊山英国庭園で春まつりが開催されました。園内中央の広場では磐梨中学校吹奏楽部の演奏やフォークダンス、弦楽器四重奏など、建物内では写真や絵の展示、陶磁器の絵付け体験などさまざまな催しがあり、訪れた人を楽しませていました。たこ焼きや焼き鳥、地域特産品などを販売する出店も多数あり、こちらも大いににぎわっていました。

また園内には色とりどりの花が咲き、写真を撮ったり、絵を描いたりと思い思いの休日を過ごしていました。



交通安全願い横断旗を寄贈 株式会社トマト銀行交通安全協力会

4月12日、株式会社トマト銀行交通安全協力会から市に、横断旗100本が寄贈されました。市長室を訪れた2人の職員は、「赤磐市が安心・安全なまちになるように」との願いをこめて、市長に目録を手渡していました。贈られた横断旗は、横断中の交通事故を防止するため、通学路にある交差点などに設置されます。

子どもの交通事故は道路横断中に起こるケースが多く、登下校はもちろんのこと、遊びに出かけるときなど、横断歩道を渡るときはよく目立つ黄色の横断旗を使い、事故に遭わないようにしましょう。

育てよう「人権の花」 軽部小学校で贈呈式

4月26日、軽部小学校で「人権の花」の贈呈式があり、岡山地方務局から花の種や土などが贈呈されました。

「人権の花」運動は小学生を対象とした人権啓発活動です。この活動は、子どもたちが相互に協力しながら花を栽培することで、相手に対する思いやりの心を育みます。

贈呈式で生徒たちは「花の気持ちになって優しく育ててほしい。それが思いやりをもって育てるということで、人権を大切にすることにつながる」という話を真剣に聞いていました。子どもたちがこれからどんな人権の花を咲かせるのか楽しみです。





普門院で住民とふれあい深め 来日したミャンマー仏教会

4月26日、赤磐市山口にある普門院を、ミャンマー仏教会の代表団7人が訪問しました。

代表団は4月19日から、東日本大震災1周年の追悼供養のため来日しており、宮城県女川町を訪問した後、各地を表敬訪問していました。普門院は、住職が代表団の一人と以前から交流があったため、今回の訪問が実現しました。

代表団は本堂でお経をあげた後、ミャンマー料理を囲んで、集まった地元の人たちと歓談するなど、交流を深めていました。

草もちづくりを体験 吉井放課後子ども教室

4月28日、吉井放課後子ども教室がありました。この日参加したのは城南小学校と山陽スポーツ少年団の子どもたちで、地元で採れたよもぎを使い、草もちをつかって食べました。

参加した子どもたちの中には初めてもちつきをした子もいました。慣れないながらもみんな一生懸命取り組んでいて、もちつきを通して最後までがんばる姿勢を学ぶよい体験となりました。

吉井放課後子ども教室では、今後も自然水に流したそうめんを自分たちで作った竹製のコップやはしを使って食べる体験を行います。



全国広報コンクールで入選 広報あかいわ12月号

昨年発行した「広報あかいわ12月号」が、日本広報協会主催の全国広報コンクールで入選となりました。今年2月に受賞した県広報コンクールでの特選に続き、全国広報コンクールでの入選も、赤磐市としては初めてのことです。

受賞団体の表彰は、6月に茨城県で開催される「全国広報広聴研究大会」で行われます。

今後とも「広報あかいわ」の応援をよろしくお願いいたします。

笑いで健康づくり 健康づくり講演会

4月26日、中央公民館大集会室で赤磐市栄養改善協議会とがん患者交流笑う会主催の健康づくり講演会「健康とユーモア～笑いで免疫力アップ～」が開催されました。

約150人が詰めかけた今回の講演会では、講師にNPO法人健康笑い塾塾長中井宏次（葉家さく臓）先生をお招きし、生活に笑いを取り入れる大切さを学びました。

中井先生は講演で「病気になるリスクを高める要素の一つにストレスがあり、ストレスを軽減するには笑いが効果的だ」と強調。それを実践するかのように、ユーモアを交えて展開される中井先生の話は、終始参加者たちの笑いを誘っていました。



人 いきいき まち きらり

14

光吉政一さん（東軽部）

コース見極め、
正確に操る

胸を震わすバイクのエンジン音が漂います。ただのバイクのレースかと思いきや、ここは少し雰囲気違います。コースにはバイクの横幅ぎりぎりまで狭められたパイロンが多数立てられ、その奥に

は長さ15メートル、幅は30センチほどの一本橋なども見えます。

5月13日、岡山県運転免許センターで開かれた第42回二輪車安全運転岡山県大会。この大会は、二輪車の正しい乗り方と運転技術を競い、交通事故防止に役立つ

目的で毎年開催されています。

東軽部にお住まいの光吉政一さんは、5年ほど前からこの大会に参加しています。きっかけはバイクの免許を取得するときに教えてもらったチームの人に誘われたからだそうです。そのときに難解なコースを攻略する楽しみを知り、のめり込んでいきました。

「これが簡単なものだったらすぐに飽きていた。難しいコースだからこそやりがいがある。今までで



きなかつたことが、技術を磨き、コースを見極めることでできるようになる嬉しさは格別」と、政一さんは目を輝かせます。

また、政一さんは「ゆっくり正確に走行できなければ、速く正確に走行することもできない。これは競技でも公道でも同じこと」と言います。やはり安全な運転をするためには、正確な認知や判断、操作が大切なようです。

編集者のつぶやき

▼まちのわだいに書きましたが、広報あかいわ12月号が全国広報コンクールで入選を果たしました。取材にご協力いただいた皆さんには、あらためてお礼申し上げます。これを機に、「広報あかいわ」がより多くの人に読んでいただけることを願っています。編集者としては、やはり読者の皆さんの「今月の広報あかいわよかったですよ」という声が一番の励みですからね。
(猪木 亮)

▼交通特集で、「運転中に眠くなる」などの漫然運転に少し触れています。私は免許を取得して約7年、運転中に眠くなったことがありません。それは、運転技術があまりないうえに、小心者なので、緊張して運転しているせいだと思います。私のマイナス面が良い方向に転じている点だと思いますが、緊張して周りの車に迷惑な運転にならないよう、気をつけていきたいです。
(辻真理亜)

〈今月の表紙〉



赤磐市仁堀中にあるドイツの森は4月の中ごろから5万本のチューリップが見ごろを迎えます。今年も色とりどりのチューリップ畑を一目見ようと、県内外からたくさんの方が訪れていました。