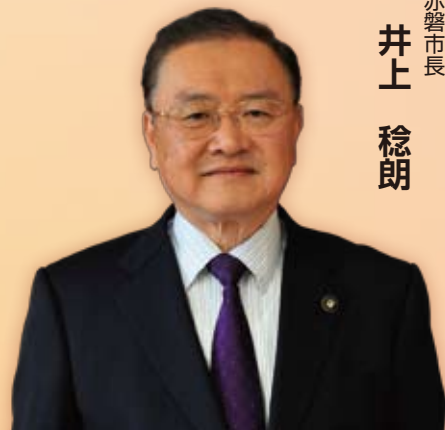


人“いきいき” まち“きらり”

- P02  
新年のごあいさつ
- P03  
チャレンジワーク14
- P04 ▶ P05  
赤磐市総合防災訓練

赤磐市長  
井上 稔朗



赤磐市議会議員  
小田 百合子



# 新年のごあいさつ 〱 巳年の抱負 〱

**新**年明けましておめでとうございます。皆様には希望に満ちた新年を健やかに迎えのこととお喜び申し上げます。

昨年は、岡山シーガルズの山口舞選手がロンドンオリンピックで銅メダルを獲得したことや、雇用の場となるNTNなどの新工場や店舗の完成、安全安心のインフラとなる消防本部ごみ処理施設の着工など、明るい出来事が多々ありました。

一方、7月の集中豪雨では、正崎地区で越水するなど、砂川水系を中心に市内各地で大きな被害が発生しました。この復旧工事を早急に進めることはもち

ろん、河川改修を岡山県と協力して行う必要がありますので、鋭意、協議を進めているところです。

このほか、今年の赤磐市の重点課題として、次の三つが挙げられます。

一つ目は教育の再生です。教育委員会・学校・地域の皆様・大学などと力を合わせて学力・規範意識の向上に全力で当たることが重要です。

二つ目は赤磐市内の医療再編に関連した新診療所の建設及び移転新築の具体化です。また運用開始予定の地域医療情報ネットワークなども活用し、市内外の医療機関・介護事業者等との情報連

携により、地域医療サービスの質的向上を図ることが必要です。

三つ目は、山陽・桜が丘の両団地の再生・活性化や、中心市街化地区と周辺地区の開発・道路整備の推進です。

また、交通安全や協働のまちづくりなど、継続的な取り組みの事も緩めることなく、様々な施策を皆様のご理解ご協力のもとに進め、明るい話題が続く年となるよう職員一丸となつて取り組んでまいります。

皆様のご健勝とご多幸を心からお祈り申し上げ、年頭のごあいさつといたします。

**明**けましておめでとうございます。昨年の赤磐市は、財政の厳しい中ではありますが重要なプロジェクトに取り組んできた1年でした。その中においても、将来の健全な財政を維持できるように行財政改革が一層推進されています。

今年においても、行政に対しての要望はたくさん出てくると思いますが、赤磐市の財政を持続可能なものとし、次世代につけを残さないようにするために、市議会が執行部とともに苦渋の決断をするべきときがあると思います。

市議会におきましては、議会改革の一

環として、議員定数を今春の選挙から4人減の18人にすることが既に決まっています。

また、昨年の年頭にお約束しましたように、赤磐市議会基本条例は、多くの議員の協力を得て制定までこぎつけることができました。パブリックコメントを募集した際には、たくさんのご意見をお寄せいただきましたことにあためて感謝申し上げます。

これからも、市民の皆様信頼していただける議会運営を心がけてまいりたいと、議員一同、決意を新たに年頭のあいさつとさせていただきます。

最後になりましたが、新しい年を迎えられました皆様とご家族のご健康とご多幸を心からお祈り申し上げます。





# 岡山 チャレンジ ワーク 14

中学生が職場体験



岡山チャレンジ・ワーク14は、毎年県内の中学校で実施されている職業体験学習です。赤磐市では今年度、市内中学校の生徒424人が体験学習に参加。生徒たちはさまざまな業種の事業所で、慣れない環境に戸惑いながらも、一生懸命自分の仕事に挑戦していました。

生徒たちからは「自分が並べた商品を買ってもらえるとうれしい」、「人とかかわりや接し方は世代ごとに違うので、今後そういった面を意識していきたい」などの感想もあり、この体験学習を通してそれぞれに何か得るものがあったようです。

学校名	実施日	受け入れ事業所数
桜が丘中学校	9月12日～9月14日	61
赤坂中学校	10月16日～10月19日	19
磐梨中学校	11月13日～11月16日	23
吉井中学校	11月14日～11月16日	20
高陽中学校	11月20日～11月22日	45





いつ起こるか分からない災害から身を守るために

# 赤磐市総合防災訓練



土のう作成体験には消防団の指導のもと、吉井中学校の生徒も参加した



土砂の撤去をする赤磐市建設業協会



炊き出し訓練をする日本赤十字社とボランティアのみなさん

## もしものときに備える

11月18日、周匝吉井川河川敷一帯で赤磐市総合防災訓練を行いました。

この訓練は、「前日からの多量降雨により吉井川が増水し、今後も上流で集中豪雨が降り、吉井川が氾らん。さらに観光バスが吉井川に転落し、多くの負傷者が発生する」との想定で行われました。

会場では、通報訓練、避難誘導訓練、応援要請訓練、給食訓練、救出訓練、緊急物資搬送訓練などが行われました。

また見学ブースでは、専門的な知識を有する防災博士・防災士の活動紹介や、被害拡大防止に大きな力を発揮する防災資機材・通信施設などの展示が行われました。

今回の訓練には、地元住民をはじめ、市、消防団、赤磐警察署など25の団体、約400人が参加しました。また、会場には多くの見学者も集まり、安全・安心のまちづくりのため、市全体の防災力と防災意識の向上を図りました。

水害や地震などによる大規模で広範囲な災害が発生した際には、行政の力だけでは十分に救助・避難などの対応ができなくなる可能性があります。

「自分の身は自分で守る」ことが前提ですが、このような大規模な災害が発生したときには、地域住民が相互に助



①岡山県消防防災ヘリコプター「きび」が上空から負傷者を救助 ②情報収集をする岡山県警オフロード隊 ③自衛隊車両で避難所へ搬送される住民 ④救急救助隊が事故車両に取り残された人を救出 ⑤岡山県トラック協会は救援物資を輸送した

け合うことが大切です。災害はいつ起こるかわかりません。もしものときに備えて、私たちも人命救助や初期消火などを行う自主防災組織の結成などについて考えてみませんか？

### ①防災行政無線

防災情報、緊急情報(避難勧告、指示)および行政情報を市内全域に設置した放送塔および戸別受信機で放送します。

※放送内容は「自動応答装置」により電話で聞き直すことができます。電話番号は、955-1390です(火災情報テレホンガイドの電話番号は、956-0119です)。

### ②防災情報メール配信サービス

緊急情報(避難勧告、指示)や地震津波情報、気象注意報・警報などの情報を配信。

#### ■岡山県総合防災情報システム

<http://www.bousai.pref.okayama.jp/bousai/>

### ③緊急速報メール配信

配信時に赤磐市域にいる次の会社の携帯電話をお持ちの人を対象に避難準備情報、避難勧告・指示、国民保護情報などの情報を配信。

※通話中やメール送受信時などは緊急速報メールを受信できない場合があります。

#### ■NTTドコモホームページ

<http://www.nttdocomo.co.jp/service/safety/areamail/>

#### ■auホームページ

[http://www.au.kddi.com/notice/kinkyu\\_sokuho/index.html](http://www.au.kddi.com/notice/kinkyu_sokuho/index.html)

#### ■ソフトバンクホームページ

[http://mb.softbank.jp/mb/service/urgent\\_news/](http://mb.softbank.jp/mb/service/urgent_news/)

# 平成24年分所得税、平成25年度市県民税（住民税）の申告時期が近づきました

申告期間は、**2月18日(月)～3月15日(金)**

今年の申告期間は、2月18日(月)～3月15日(金)です。

申告の必要な人は、早めに書類の準備をお進めください。なお、市の申告相談日程表は、広報あかいわ《2月号》に掲載します。

また、毎年申告会場は混雑します。市・税務署では、申告書はできるだけ自分で作成して提出する『自書申告』をお願ひしています。

確定申告書を作成する場合、インターネットを日常的にご利用の人は、国税庁ホームページの「確定申告書等作成コーナー」が便利です。ご確認ください。

◆国税庁ホームページ  
<http://www.nta.go.jp>

ご自身で申告書が作成できなかった人は、本庁の申告会場の受

付の「申告書收受ポスト」に

投入してください。住民税申告書は税務課で受け付け、また、確定申告書については税務課から瀬戸税務署へ送ります。

なお、申告書は郵送で提出することもできます。申告書に記入し、所得や控除の証明となる必要資料を添付して、確定申告書は瀬戸税務署へ、住民税申告書は本庁税務課へそれぞれお送りください。

## 税務署の開設する確定申告会場

今年は、次の表のとおり会場が設けられます。土曜日・日曜日は税務署の閉庁日で、申告相談も窓口での申告書受付もありませんが、**2月24日・3月3日の日曜日に限り**、マカリアフォーラムの申告会場

で相談および受付を行いますので、平日ご都合のつかない人は、そちらをご利用ください。

開設日	相談時間	会場
2月18日(月)～ 3月15日(金) ※土・日を除く	午前9時～午後5時 ※受付は午後4時まで	瀬戸税務署 (岡山市東区瀬戸町瀬戸70) ☎086-952-1155
2月24日(日)・ 3月3日(日)		マカリアフォーラム (岡山市北区駅元町14-1 岡山コンベンションセンター)



額通知書を1月下旬にお送りします。申告のときに「社会保険料控除」として計上する場などにご利用ください。なお、この通知書は再発行できませんので、お手元に届きましたら、大切に保管してください。

## 生命保険や損害保険の返戻金、個人年金はありませんか

平成24年中に満期や解約のあった生命保険や損害保険などは「一時所得」に該当しますので、場合によっては申告が必要です。

また、公的年金など以外で、個人で掛けている郵便局や農協、生命保険会社などの年金は「雑所得」として申告が必要なお金があります。郵便局や農協、生命保険会社などから「年金支払のお知らせ」が届いていないか、もう一度ご確認ください。

## 国民健康保険税の納付済額通知書をお届けします

赤磐市国民健康保険に加入している全世帯へ、平成24年中(平成24年1月1日から同12月31日まで)の納付額を記載した国民健康保険税納付済

### 【問い合わせ先】

・本庁税務課  
☎(955) 0951  
〒709-1089 8  
赤磐市下市344

◆e-Taxホームページ  
<http://www.e-tax.nta.go.jp>

電子申告(e-Tax)は、確定申告期間中24時間利用できます。※利用する場合、事前に手続き・準備が必要です。

# 所得税、市県民税（住民税）

## 今年からの変更点

### 生命保険料控除が改正されました

#### ＜主な改正内容＞

#### ①介護医療保険料控除の新設

平成24年1月1日以後に契約締結した生命保険のうち、「介護医療保険契約等」の対象となる契約の保険料について、適用限度額を所得税4万円・個人住民税2万8千円とする介護医療保険料控除が新設されました。

#### ②一般生命保険料控除および個人年金保険料控除の適用限度額の変更

平成24年1月1日以後に契約締結した生命保険契約などについて、一般生命保険料控除および個人年金保険料控除の対象となる契約の保険料の適用限度額が、それぞれ所得税4万円・個人住民税2万8千円に変更になります。

#### ③制度全体の適用限度額の変更

平成24年1月1日以後に契約締結した生命契約保険などについて、一般生命保険料控

除・個人年金保険料控除および介護医療保険料控除を合わせた全体の適用限度額が、所得税の場合、12万円に変更になります。なお、個人住民税については限度額7万円で変更はありません。

#### ＜新旧制度での適用対象について＞

#### ①新たな生命保険料控除制度（以下「新制度」）の適用対象

平成24年1月1日以後に契約締結した生命保険契約などの生命保険料控除について新制度が適用されます。

また、平成23年12月31日以前に契約締結された生命保険契約などについて、平成24年1月1日以後に「更新」・「特約の中途付加」を行った場合には、当該契約について更新などの日以後の保険料に対して新制度が適用されます。

#### ②従来の生命保険料控除制度（以下、「旧制度」）の適用対象

平成23年12月31日以前に契

約締結した生命保険契約などの控除について、平成24年1月1日以降も旧制度が適用されます。

#### ＜留意事項＞

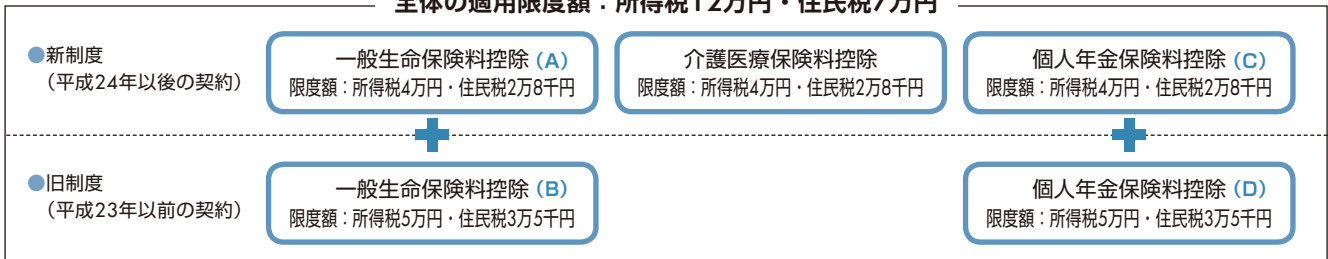
旧制度適用対象契約と新制度適用対象契約の両方を契約している場合

新旧両制度適用分の生命保険料控除を適用・申告する場合は、新制度と旧制度の合計額が申告額となります。その場合は所得税12万円・個人住民税7万円が控除限度額となります。

また、新旧両制度を適用する場合、旧制度の一般生命保険の保険料と、新制度の一般生命保険の保険料の控除は、合計で所得税4万円・個人住民税2万8千円が上限となります（旧制度の個人年金保険等の保険料と新制度の個人年金保険等の保険料の控除についても同様です）。

(イメージ図)

全体の適用限度額：所得税12万円・住民税7万円



(A)+(B)および(C)+(D)の場合の適用限度額は、所得税4万円・住民税2万8千円です。

#### ■所得税の生命保険料控除額

▶旧制度（一般・個人年金それぞれに適用）※一般・個人年金合わせて100,000円が限度

年間の支払保険料等	控除額
25,000円以下	支払保険料等の全額
25,001円～50,000円	支払保険料等×1/2 + 12,500円
50,001円～100,000円	支払保険料等×1/4 + 25,000円
100,001円以上	一律50,000円

▶新制度（一般・個人年金・介護医療それぞれに適用）※一般・個人年金・介護医療合わせて120,000円が限度

年間の支払保険料等	控除額
20,000円以下	支払保険料等の全額
20,001円～40,000円	支払保険料等×1/2 + 10,000円
40,001円～80,000円	支払保険料等×1/4 + 20,000円
80,001円以上	一律40,000円

#### ■個人住民税の生命保険料控除額

▶旧制度（一般・個人年金それぞれに適用）※一般・個人年金合わせて70,000円が限度

年間の支払保険料等	控除額
15,000円以下	支払保険料等の全額
15,001円～40,000円	支払保険料等×1/2 + 7,500円
40,001円～70,000円	支払保険料等×1/4 + 17,500円
70,001円以上	一律35,000円

▶新制度（一般・個人年金・介護医療それぞれに適用）※一般・個人年金・介護医療合わせて70,000円が限度

年間の支払保険料等	控除額
12,000円以下	支払保険料等の全額
12,001円～32,000円	支払保険料等×1/2 + 6,000円
32,001円～56,000円	支払保険料等×1/4 + 14,000円
56,001円以上	一律28,000円

★新制度では「一般生命保険料」「介護医療保険料」「個人年金保険料」の所得控除額はそれぞれ2万8千円ですが、合計した場合は7万円が限度額となりますのでご注意ください。

# 介護保険料・後期高齢者医療保険料は 税申告の社会保険料控除の対象です

平成24年中のお支払い分が  
控除対象となります

平成24年中に支払われた介護保険料および後期高齢者医療保険料は、確定申告（税申告）の社会保険料控除の対象になります。申告書の社会保険料控除額を記入する欄に、平成24年の1月から12月までの1年間に支払われた介護保険料や後期高齢者医療保険料額を記入してください（領収書の提出は必要ありません）。支払金額の確認方法は次のとおりです。

## ①特別徴収（年金天引き）の人

- 平成23年度第6期（平成24年2月天引き分）と平成24年度第1期から5期（平成24年4・6・8・10・12月天引き分）との合計金額が控除の対象になります。
- 平成25年1月に年金保険者

から送付される「公的年金等の源泉徴収票」に「社会保険料の金額」として記載されていますが、社会保険料の金額として介護保険料のほかに、後期高齢者医療保険料や国民健康保険税も年金から天引きされている場合は、その合算額が記載されています。

毎年6月下旬から7月上旬に発送している「赤磐市介護保険料年額決定通知書」、7月下旬に発送している「後期高齢者医療保険料決定通知書」を参考にして、平成24年の2月から12月に年金から特別徴収（天引き）されている金額をそれぞれ合計して確認してください。

※遺族年金や障害年金については「公的年金等の源泉徴収票」は送付されませんが、ご注意ください。

特別徴収の場合、その年金の受給者本人のみに社会保

険料控除が適用されます。

## ②普通徴収（納付通知書で納付）の人

- 支払われた領収書（平成24年1月から12月中の領収印のあるもの）の合計金額が控除の対象になります。

## ③普通徴収（口座振替で納付）の人

- 1月中旬以降、前年中に口座振替された保険料額を記載した「口座振替済通知書」を送付しますのでそれぞれご参照ください。

※年度途中で特別徴収に切り替わった場合や特別徴収で金額変更のあった場合など、特別徴収分と普通徴収分が同時にある人がいます。また年度途中で口座振替になった人も、納付通知書での納付分と口座振替分のそれぞれがある場合があります。このように納付方法が複数ある人は、それぞれの金額の合計額を申告してく

ださい。

※保険料を

一度納付

した後、何らかの事情で納付した保険料が赤

磐市より還付（返金）

されている場合は、還付を受けた分を差し引いた額で申告する必要があります。

## ④納付額が不明の場合

- 市役所の各窓口（各支所）で確認できます。

- 納付額を記入したものが必要な人は、平成25年1月中旬以降に各窓口にて納付額の通知書を発行していますのでご利用ください。早めに納付額を確認したい場合は、各窓口にご相談ください。
- 個人情報ですので、本人・家族の確認のために住所・生年月日・続柄などをお伺いします。あらかじめご了承ください。

## 【問い合わせ先】

- 本庁介護保険課介護保険班  
☎（955）1116（直通）
- 本庁市民課国保年金班  
☎（955）1113（直通）





# 障害者控除対象者認定書、 おむつ使用証明書の交付

## 障害者控除対象者 認定書の交付について

身体障害者手帳などの交付を受けていなくても65歳以上で要介護3・4・5の認定を受けている人は、確定申告で障害者控除の対象となります。

障害者控除の対象に該当すると思われる人で、認定書の必要な人は、市役所介護保険課、各支所健康福祉課に申請してください（申請には印鑑が必要です）。

## おむつ使用証明書の 交付について

おむつ代の医療費控除に必要な「おむつ使用証明書」は、次のすべての要件を満たしていれば、医療機関にかわって市が証明書を発行することができます。希望する人は、市役所介護保険課、各支所健康福祉課に申請してください。

## 〈要件〉

- ・ 介護保険の要介護認定者で、前年から引き続きおむつが必要な状態が継続している。
- ・ おむつ代の医療費控除を受けるのが2年目以降である（初めての人は病院で発行してもらってください）。
- ・ 介護保険法に基づく主治医意見書の記載内容が一定の要件（寝たきり状態であることおよび尿失禁があること）を満たしている。

## 【問い合わせ・申請先】

- ・ 本庁介護保険課介護保険班  
☎（955） 1116
- ・ 赤坂支所健康福祉課  
☎（957） 4822
- ・ 熊山支所健康福祉課  
☎（995） 1293
- ・ 吉井支所健康福祉課  
☎（954） 1374



## ◎事業主（給与支払者）の皆さんへ

市では、岡山県と県内すべての市町村とともに、従業員の利便性を向上させるとともに、税負担の公平性を確保するため、個人住民税の特別徴収の普及促進に取り組んでいます。個人住民税の特別徴収にご理解とご協力をお願いします。

### ◆特別徴収とは

個人住民税（市民税＋県民税）の納税義務者である従業員の給与から、毎月、個人住民税を天引きし、従業員の住所地市町村へまとめて納入する制度です。所得税の源泉徴収と違い、天引きする額は、あらかじめ各市町村から通知しますので計算の手間はかかりません。

また、従業員が常時10人未満の事業所は、申請により年12回の納期を年2回とすることもできます。

### ◆手続きの方法

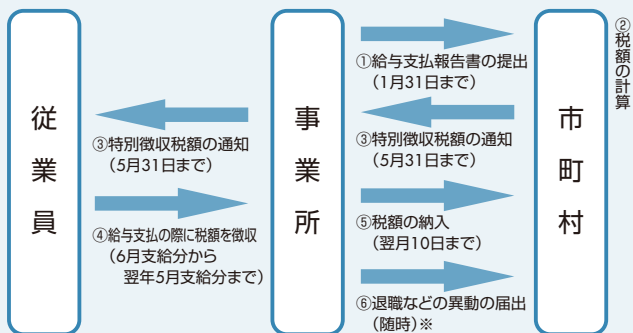
毎年1月31日までに各市町村に提出することになっている給与支払報告書（総括表）に『特別徴収希望』と記載のうえ、ご提出ください。年度の途中から開始することもできますので、左記までお問い合わせください。

### 【問い合わせ先】

- ・ 本庁税務課市民税班

☎（955） 0951

### ■特別徴収の方法による納税の仕組み



※特別徴収をしている従業員が年度の途中で退職・休職などをして、給与天引き（特別徴収）ができなくなった場合は、速やかに、所定の異動届出書を提出する必要があります。

### ■電話番号一覧

※情報ボックス内でお知らせする市役所関係の電話番号は下記のとおりです。

- 本庁代表…………… ☎ 955-1111
- ▷社会福祉課…………… ☎ 955-1115
- ▷農林課…………… ☎ 955-6174
- 赤坂支所代表…………… ☎ 957-2222
- ▷健康福祉課…………… ☎ 957-4822
- ▷産業建設課…………… ☎ 957-4824
- 熊山支所代表…………… ☎ 995-1211

- ▷健康福祉課…………… ☎ 995-1293
- ▷産業建設課…………… ☎ 995-1217
- 吉井支所代表…………… ☎ 954-1111
- ▷健康福祉課…………… ☎ 954-1374
- ▷産業建設課…………… ☎ 954-1319
- 教育委員会…………… ☎ 955-6807
- ▷教育総務課…………… ☎ 955-6807

- ▷学校教育課…………… ☎ 955-0972
- ▷社会教育課…………… ☎ 955-0783
- ▷山陽郷土資料館…………… ☎ 955-0710
- 消防本部…………… ☎ 955-2244
- ▷消防総務課…………… ☎ 955-2245
- ▷警防課救急係…………… ☎ 955-2254

### ●募集

**救命講習へ参加しませんか？  
救命の主役はあなたです！**

大切な人・大切な命を守るために、適切な応急手当ができるようになります。年齢・性別は問いません。奮っての受講をお待ちしています（※受講者が少数の場合、やむを得ず中止になることもありますので、ご了承ください）。

■日時／1月27日(日)

午前9時～正午

■場所／赤磐市消防本部2階会議室

■受講人数／10人程度

■参加費／無料

■申込期限／1月18日(金)

■問い合わせ・申し込み先／消防本部警防課救急係

### ●募集

**岡山県障害者スポーツ大会  
「輝いてキラリンピック」出場者募集**

第13回岡山県障害者スポーツ大会が、4月から岡山県陸上競技場など各会場で開催されます。

■参加対象者／平成25年4

月1日の時点で、13歳以上の身体障害者や知的障害者、精神障害者で岡山県内に現住所がある人など

■実施競技／個人競技（陸上競技など6競技）、団体競技（車いすバスケットボールなど6競技）、公開競技（車いすテニスなど2競技）詳しくはお問い合わせください。

■参加方法

〈個人競技〉

本庁・各支所へ申し込み

〈団体競技〉

チームごとに岡山県へ申し込み

し込み

■申込期限

〈個人競技〉 1月22日(火)

〈団体競技〉 1月31日(木)

■問い合わせ・申し込み先

〈個人競技〉

・本庁社会福祉課

・各支所健康福祉課

〈団体競技〉

・岡山県福祉相談センター

総務企画課

〒700-0807

岡山市北区南方2-13-1

☎086(235)4075

FAX 086(235)4088

### ●募集

**資料館講座  
「土器作り」「土器焼き」**

粘土をこねて土器をつくり、乾燥させ、野焼きで焼き上げます。

■日時／2月2日(土)、2月16日(土)

午前9時30分～正午

■場所

・2月2日(土)：山陽郷土資料館集合、中央公民館美術工芸室へ移動し「土器作り」

・2月16日(土)：山陽郷土資料館で作品を受け取り、各自桜が丘グラウンドへ移動し「土器焼き」

■受講人数／20人程度（先着順）

■対象／小学生～一般

※火を使いますので、小学生は保護者同伴をお願いします。



■参加費／600円（2回分）

■問い合わせ・申し込み先／山陽郷土資料館

### ●募集

**トラブルを未然に防ぐ！  
なっとく！契約書作成入門講座**

消費者ニーズが多様化した現在、増加しているのが『契約トラブル』です。そんな契約トラブルを未然に防ぐために、契約の基礎知識や契約書の記入方法を演習で体験しながら学べる講座を開催します。契約に対する知識を身につけ、契約書作成のポイントを学びたい皆さんに最適な内容で、弁護士による受講料無料の講座です。この機会にぜひ受講してください。

なお、この企画は「NPO法人消費者ネットおかやま」の岡山県補助事業にタイアップして開催するものです。

■日時／1月17日(木)

午後6時～8時

■場所／山陽産業会館

■問い合わせ・申し込み先

・赤磐商工会

☎(955)0144

EVENT GUIDE ON JANUARY

# 月のイベント案内

## 中央図書館 (☎955-0076)

- 絵本はともだち 毎週水曜日 午前10時30分～11時
- おはなしかい 毎週土曜日 午前10時30分～11時、毎月第1・2日曜日 午後2時～2時30分
- 絵本カルタ大会 6日(日) 午後2時～3時
- 郷土赤磐を学ぶ③ 18日(金) 午後1時30分～3時
- きらり☆しあたー(こども版) 19日(土) 午後2時～
- 民話の寺小屋(子ども向け民話の語り) 20日(日) 午後2時～2時30分

## 赤坂図書館 (☎957-2212)

- ブックンのおはなしかい 5日(土)・19日(土) 午前11時～11時30分
- ちいさなおはなしかい 9日(水)・23日(水) 午前11時～11時20分

## 熊山図書館 (☎995-1273)

- なかよしタイム 8日(火) 午前10時～正午
- おはなしのおへや 19日(土) 午前11時～11時30分

## 吉井図書館 (☎954-9200)

- おはなし会 12日(土)・26日(土) 午前11時～11時45分
- おはなしだいすき☆えほんといっしょ 16日(水) 午前11時～11時45分

## 竜天文台公園 (☎958-2321)

- 初日の出を迎える会(雨天決行)  
1月1日(火) 午前6時～8時
- 無料観望会  
19日(土) 午後6時～9時



### ●募集 校務員(臨時的任用職員)募集

4月1日採用予定で、市内小・中学校に勤務する校務員を募集します。

■資格/地方公務員法第16条(欠格条項)に該当しない人

■勤務時間/1日7時間45分以内

■募集人員/若干名

■選考日/2月3日(日)

■選考方法/口述試験

■受付期間/1月4日(金)～1月25日(金)

■申込方法/教育委員会、各分室に備え付けの市指定の受験申込書を提出してください。申込書は市ホームページからもダウンロードできます。

■問い合わせ・申し込み先/教育委員会教育総務課

### ●募集

### 東備地域農業者のつどい

農業者、農業に興味・関心のある人など、誰でも参加できます。お気軽にお申し込みください。

■テーマ/「高品質・高付加価値化できらめく産地づくり」

■日時/2月1日(金)午後1時～

■場所/くまやまふれあい

### センター

#### ●内容

①講演会

・講師：JA土佐れいほく宮農販売課 千頭課長(予定)  
・演題：「環境」という付加価値によるブランド化(仮題)

②農業者などによる活動事例発表

③新規就農者の激励

④特産品の展示など

■申込期限/1月18日(金)

■主催/東備地域農業者のつどい実行委員会

■問い合わせ・申し込み先/本庁農林課、各支所産業建設課

### ●お知らせ

### 青少年健全育成推進大会

子どもたちの健やかな成長を願い、健全育成の一層の推進を図ることを目的に青少年健全育成推進大会を開催します。

■日時/2月2日(土)

午後1時～4時

■場所/中央公民館 大集会室

#### ●内容

①「明るい家庭づくり」作文表彰式・作文発表

②弁論発表

③記念講演：テーマ「あの時、避難所は…」おだがいさま

が支えた169日間くびっグパレットふくしま避難所が教えてくれたこと

・講師：福島大学つくしまふくしま未来支援センター 天野 和彦 特任准教授

■対象/青少年健全育成関係者・市民

■参加費/無料

■問い合わせ先/教育委員会社会教育課

### ●お知らせ

### 小・中学校への就学

平成25年度に赤磐市立小・中学校へ入学するお子さんがいるご家庭には、1月下旬に教育委員会から「入学(就学) 通知書」をお届けします。通知書に指定してある学校へ入学となります。ただし、次の場合はお早めにご連絡ください。

- ・通知書が1月末日までに届かないとき(通知書は市内に住民登録をしていないと届きません)
- ・通知書の内容に誤りがある

るとき

- ・国立・県立・私立の学校へ就学するとき
- ・通知書を受け取った後に、転出または転居するとき。

また、特別な事情で、指定された学校への就学が困難なときは、お早めにご相談ください。

なお、就学指定校変更については、市ホームページに掲載しています。

■ **問い合わせ先**／教育委員会  
会学校教育課

●お知らせ

### 特定肝炎の請求手続き

広報あかいわ10月号8ページで請求期限を平成25年1月15日としていましたが、平成30年1月15日に延長されました。

出産や手術での大量出血などの際に、特定の血液製剤を投与されたことにより、C型肝炎ウイルスに感染した人に給付金が支給されます。詳しくは、厚生労働省ホームページが相談窓口で確認してください。

■ **問い合わせ先**

・厚生労働省相談窓口

☎0120(509)002  
(平日午前9時30分～午後6時)

### ◎お詫びと訂正

▼広報あかいわ12月号14ページの表で、障害者手帳をお持ちの人の公共交通機関の割引について、タクシーの割引率を身体・療育それぞれ「5割引」と掲載しましたが、正しくは「1割引」でした。

関係の方々にご迷惑をおかけしましたことをお詫びし、訂正させていただきます。

「問い合わせ先」  
・本庁社会福祉課

▼広報あかいわ12月号34ページに掲載の消防長賞受賞者の氏名に誤りがありました。正しくは、杉能康太くん（仁美小学校6年）でした。

関係の方々にご迷惑をおかけしましたことをお詫びし、訂正させていただきます。

「問い合わせ先」  
・消防本部消防総務課



## 放課後児童クラブのご案内



就労などにより、昼間に保護者がいない家庭の子どもたちが、安全で充実した放課後を過ごせるよう、また、保護者が安心して就労できるようにするため、放課後児童クラブをご活用ください。

■ **対象**／小学校(低学年)児童

■ **開所時間・利用料金など**／クラブにより異なりますので、詳しくは下記までお問い合わせください。

クラブ名	お問い合わせ先・備考
山陽いろは児童センター（山陽いろは保育園内）	☎955-0355
こくぶんじのびのびクラブ（山陽国分寺保育園内）	☎086-229-2811
さんこう児童クラブ（さんこう保育園内）	☎955-3517
サンサンキッズ（山陽西小学校内）	☎955-4233
さくらんぼクラブ・おおぞらクラブ（あすなろ保育園内）	☎955-5665
いろは児童センター（清風いろは保育園内）	☎955-3131
桜が丘児童センター（桜が丘地域保育センター内）	☎955-5161
新こめっこクラブ（石相小学校内）	☎090-6430-7861 ★石相・軽部・笹岡小学校に就学の児童が対象
とよたキッズクラブ（豊田小学校内）	☎995-9978 ★入所説明会：2月7日(休)
いわっ子クラブ（磐梨小学校内）	☎995-3313 ★入所説明会：2月6日(休)
くまっこクラブ（桜が丘小学校内）	☎995-2474 ★入所説明会：2月14日(休)
たいようクラブ（さくらが丘保育園内）	☎995-0104
城南ふれあいクラブ（吉井子育て支援センター内）	吉井支所健康福祉課 ☎954-1374
仁美ふれあいクラブ（仁美保育園内）	吉井支所健康福祉課 ☎954-1374

再募集

# 岡山シーガルズ応援バスツアー

広報あかいわ12月号20ページに掲載し、やむを得ず中止とさせていただきます。2月の応援バスツアーですが、日程・行程を変更して再度募集します。

11月から開幕したバレーボールV・プレミアリーグ2012/13のシーズンです(試合日程は広報あかいわ11月号28ページをご覧ください)。

われらが岡山シーガルズは、12月末現在、リーグ首位。ロンドンオリンピックで日本の銅メダル獲得に貢献した山口舞選手や、新加入の栗原恵選手に注目が集まるほか、刺激を受けた若手の戦力が大幅に充実。悲願のリーグ制覇に向け、好スタートをきっています。

市では、広く市民の皆さんに岡山シーガルズの試合を楽しんでいただけるよう、行程も魅力アップして、応援バスツアーを企画しました。

■催行日／3月10日(日)

■予定時間

- ・午前7時30分…市役所集合・出発
- ・午前10時30分～12時…道後温泉にて自由時間
- ・午後1時～5時…愛媛県武道館にて岡山シーガルズの試合観戦
- ・午後8時30分…市役所帰着

■内容

- ・第1試合…岡山シーガルズ vs NEC
- ・第2試合…東レ vs パイオニア

■参加費

- ・大人…4,000円
  - ・中学生…3,500円
  - ・小学生以下…2,500円
- (2階応援団席チケット込み)

■定員／先着50人(申し込み多数の場合は100人まで「1台増便」)

■申込方法／本庁総合政策室まで電話かメールで申し込み。次の4点をご連絡ください。折り返し、案内を送付します。①氏名 ②年齢(学年) ③住所 ④連絡先電話番号

■申込期限／1月25日(金)

■問い合わせ・申し込み先

・本庁総合政策室

☎(086)260-5

✉sogoseisaku@city.akaiwa.lg.jp

※岡山シーガルズホームページ (<http://okayamay-seagulls.co.jp/>) のチーム情報をご覧ください。

## 第10回 赤磐市音楽祭 「動物たちと春の散歩」

【プログラム】

- ヴィヴァルディの「四季」より「春」
- 「小犬のワルツ」
- 「ディズニー・メドレー」
- ハイドンの弦楽四重奏曲「ひばり」
- 「鱒」より第4楽章
- 「動物の謝肉祭」より「ライオンの行進」
- 「亀」「象」「白鳥」ほか

【出演】

- ヴァイオリン…佐份利 恭子、三宅 恵
- ヴィオラ…佐份利 祐子
- チェロ…後藤 敏子
- コントラバス…南出 信一
- ピアノ…難波 香子



日時

2月24日(日)

午後2時～4時(午後1時30分開場)

場所

赤坂健康管理センター

入場料

大人…1,000円

中学生以下…500円

(全席自由)

チケットは中央・赤坂・熊山・吉井各公民館で1月24日(休)から販売します。

●問い合わせ先／中央公民館 ☎955-0069

## ①消費生活相談室からのお知らせ

「見積書をもらったけど、何が書いてあるのかよくわからない」「追加工事ばかりで費用がかさむ」など全国的にリフォームに関する相談が増えています。

トラブルになる前に『住まいるダイヤル』を活用しましょう。経験豊富な建築士が無料で相談にのってくれます。

※相談にかかる電話代は必要です。

### 『住まいるダイヤル』

〈公益財団法人住宅リフォーム・紛争処理支援センター〉

#### ■受付時間

午前10時～午後5時  
(土・日・祝日は除く)

#### ■電話相談窓口

☎0570(016)1000

「消費生活相談室で相談したことが役に立った」という嬉しいお声をいただきました。



## ②くらしを考えるつどい『のぞいてみよう』

### おばあちゃんの知恵袋

第8回目となる、「赤磐市くらしを考えるつどい」を開催します。

今回はおばあちゃんの知恵袋から私たちのくらしを振り返ってみましょう。

#### ■日時／2月16日(出)

午前9時30分～午後1時(予定)

#### ■場所／桜が丘いきいき交流センター

#### ■内容

①整理収納アドバイザー佐藤亮介さんから学ぶ「目指そう！モノもココロもすっきり」(午前10時15分～正午 定員60人)

※事前整理券を配布しています。くらし安全課までお問い合わせください。

②あかいわモモちゃんとおもちつきをしてみよう！(正午開始予定)

③実践してみよう！おばあちゃんの知恵袋(作品展示など)

■主催／赤磐市消費生活問題研究協議会

#### ■共催／赤磐市

#### ■問い合わせ先

くらし安全課  
☎(955)4783

## 認知症サポーター養成講座

「認知症になっても安心して暮らせるまち」をみんなでつくっていきましょう。

### Q・認知症とは？

いろいろな原因で脳の細胞が死んでしまったり、働きが悪くなってしまうために認知機能にさまざまな障害がおこり、生活する上で支障が出ている状態をいいます。

認知症は誰でもなる可能性があります。病気です。

### Q・認知症サポーターとは？

何か特別なことをする人ではありません。認知症について正しく理解し、偏見を持たず認知症の人やその家族を温かく見守る心援者です。認知症を自分自身の身近な問題として認識し、認知症の人やその家族の気持ちを理解しようと努めることもサポーターの活動です。

### Q・市内のサポーターは？

平成24年9月現在、24回の講座を開催し、948人の参加がありました。

### Q・認知症サポーターになるには？

「認知症サポーター養成講座」を受講した人が「認知症サポーター」となり、「認知症の人を支援します」という意思を示す目印のオレンジリングをお渡します。

「認知症サポーター養成講座」は、

自治会や老人クラブ、地域のふれあいサロンなどで開催しますので、ご希望があれば、お気軽にお問い合わせください。

#### ■問い合わせ先

・地域包括支援センター本庁

(赤磐市役所 介護保険課内)

☎(955)1470

・地域包括支援センター赤坂分室

(赤坂支所 健康福祉課内)

☎(957)4822

・地域包括支援センター熊山分室

(熊山支所 健康福祉課内)

☎(995)2350

・地域包括支援センター吉井分室

(吉井支所 健康福祉課内)

☎(954)1112

#### 〈講座参加者のアンケートより〉

- ▼認知症についてよく理解できました
- ▼他人事ではない気がしました
- ▼助けたり助けられたりしながら少しでも、サポートできることがあれば地域で実践したいと思います

### ●利用案内

- ◇開館時間…午前10時～午後6時(中央図書館だけ木曜日は午後8時まで開館)
- ◇図書館休館日…毎週月曜日/館内整理日(12月を除く毎月最終金曜日)/年末年始(12月28日～1月4日)/特別整理期間(2月18日～22日)
- ★はじめて本を借りるときはカウンターで「利用者カード」を作ってください。免許証、健康保険証、生徒手帳など住所、氏名が確認できるものをお持ちください。  
※市内に在勤・在学の方は勤務先・通学先がわかるものが必要です。  
※小学生以下は、保護者が申請してください。

### ■1月の休館日

日	月	火	水	木	金	土
		1	2	3	4	5
6	7	8	9	10	11	12
13	14	15	16	17	18	19
20	21	22	23	24	25	26
27	28	29	30	31		

■ 赤磐市内全図書館休館日

### ●各図書館の問い合わせ先

- ◇中央図書館…☎955-0076/FAX 955-0083
- ◇赤坂図書館…☎957-2212/FAX 957-9450
- ◇熊山図書館…☎995-1273/FAX 995-3823
- ◇吉井図書館…☎954-9200/FAX 954-9201



### 健康・生活講座

#### 『肩こり・腰痛予防』

健康に関する講義と簡単な実技の2回シリーズです。動きやすい服装でご参加ください。

- 日時 2月16日(土)…「肩こり体操」  
3月 2日(土)…「腰痛体操」  
午前10時30分～正午
- 場所 中央図書館 多目的ホール
- 講師 飯出 一秀 さん(IPU環太平洋大学教授)
- 定員 20人 ■参加費 無料
- 申し込み 1月8日(火)から中央図書館で受け付け開始(電話可、先着順)



### きらり☆しあたー：子ども版映画上映会

#### 『銀のスケート』(50分)

仲よし兄妹のハンスとグレイテルは、親子4人で貧しくも仲良く暮らしていました。しかし、兄妹のお父さんは事故で10年前から記憶をなくしていました。あるとき、兄妹が子どもを助けたことから何かが起こり始め…?

- 日時 1月19日(土) 午後2時～
- 場所 中央図書館 多目的ホール
- 申し込み 不要 ■参加費 無料



### 図書館サービスの紹介

#### 『赤磐市立図書館資料郵送貸出サービス』

図書館では、障害のある人などに対して、図書館資料を郵送で自宅まで届ける「郵送貸出サービス」をおこなっています。ぜひご利用ください。なお、郵送貸出サービスを利用するには事前の申し込みが必要です。詳しくは、中央図書館(☎955-0076)までお問い合わせください。

- ◇対象者は以下の手帳を持っている人です。
  - ・身体障害者手帳(1級および2級)
  - ・療育手帳 ・精神障害者保健福祉手帳



### 蔵書点検休館のお知らせ

2月18日(月)から2月22日(金)まで、市内4図書館は蔵書点検のため休館します。利用者の皆さんにはご迷惑をおかけしますが、ご了承をお願いします。

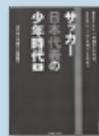
- 本の返却は返却ポストをご利用ください。  
※赤磐市立図書館以外の図書館で借りた本は入れないでください。
- ※紙芝居や大型絵本、CD・DVD・ビデオなど視聴覚資料は開館後カウンターへお願いします。
- インターネット予約は休館中も利用可能ですが、予約受け付けおよび連絡は2月23日(土)以降になります。  
※休館中は資料情報、貸出状況のデータ更新は行いませんのでご注意ください。

### ◎年末年始休館のお知らせ

市内全図書館とも  
12月28日～1月4日は休館します。



## 今月のおすすめ本



〔一般書〕  
サッカー 少年時代の日本代表  
●伯井 寛、巴 康子、赤澤 竜也/著  
●PHP研究所/出版

〔一般書〕  
おしかくさま  
●谷川 直子/著  
●河出書房新社/出版



〔児童書〕  
捨て犬 未来 命のメッセージ  
●今西 乃子/著  
●岩崎書店/出版

〔児童書〕  
おたんじょうび、おことわり?  
●ポニー・ベッカー/文  
●ケイティ・マクナルド・デントン/絵  
●横山 和江/訳 ●岩崎書店/出版



### 全国大会出場

※全国大会出場の紹介は、本人の申し出により掲載しています。〈敬称略〉

#### 第67回国民体育大会 ぎふ清流国体(岐阜県) バスケットボール

〈コーチ〉

・杉本 智広(山陽3)

#### 第21回全国小学生バドミントン 選手権大会(静岡県)

・山陽東小学校6年  
有澤 健太(桜が丘西5)

### 結果

#### 第3回赤磐市体育協会会長杯 卓球大会(ダブルスの部)

開催日/11月11日

場所/山陽ふれあい公園体育館

参加者/78人

成績

〈一般男子の部〉

・優 勝/横山・三宅(山陽卓親)

・第3位/福田・伊藤(山陽卓親)

〈小・中学生の部〉

・準優勝/妹尾・西山(桜が丘中学校)

・第3位/下森・西村(桜が丘中学校)

※赤磐市関係分のみです

### 第8回赤磐市小学生 ドッジボール大会

開催日/11月17日

場所/山陽ふれあい公園

成績

〈小学生2年生以下の部〉

・優 勝/バーストタイガー

(山陽北小学校・山陽東小学校)

・準優勝/ネオバトルドラゴン

(山陽北小学校・山陽東小学校)

・第3位/さんようレイン

ポー(山陽小学校)

・第3位/タイガードラゴン

(山陽北小学校・山陽東小学校)



バースタイガー

〈小学生4年生以下男子・男女混合の部〉

・優 勝/アルテミスレジェ

ンド(山陽東小学校)

・準優勝/手巻き寿司V2(山

陽北小学校)

・第3位/ネオポリスFC(山

陽北小学校)

・第3位/ドンちゃん(山陽

北小学校)



アルテミスレジェンド

〈小学生6年生男子・男女混合の部〉

・優 勝/新レッドモンスターズ

ターズ(桜が丘小学校)

・準優勝/GSD・桜ファイ

ター(桜が丘小学校)

・第3位/笹岡ファイターズ

Z(笹岡小学校)

・第3位/フビライ・ハン

さん(山陽東小学校)



新レッドモンスターズ

〈小学生6年生以下女子の部〉

・優 勝/カップーズDX(山

陽北小学校)

・準優勝/スマイリョドリ

ム(山陽東小学校)

・第3位/フラワーガールズ

(山陽北小学校)

・第3位/ポテトチップス2

(山陽東小学校)



カップーズDX

### ヤング山陽スポーツ少年団が 新人戦優勝

10月27日から11月18日まで

の間、岡山市奥市グラウンド

でマクドナルドカップ第27回

岡山県秋季学童軟式野球大会

(5年生以下)が開催され、岡

山県内12の地区予選を勝ち抜

いた20チームによるトーナメ

ント戦の結果、ヤング山陽ス

ポーツ少年団が優勝を飾りま

した。

〈2回戦〉

・VS 井原スポーツ少年団

(17-2)

〈準々決勝〉

・VS 総社ベースボールクラブ

(10-3)

〈準決勝〉

・VS 船穂スカイラークス

(8-1)

〈決勝〉

・VS 二日比野球スポーツ少年団

(4-1)



ヤング山陽スポーツ少年団

### 第2回「晴れの国岡山」駅伝競走 大会赤磐市代表選手選考会

開催日/11月25日

場所/吉井川堤防サイクリングロード

選考の結果、次の代表選手を選出しました。

〈中学女子の部〉

・山下 さりな(桜が丘中学校2年)



- ・暉峻 葉子(岡山白陵中学校3年)
  - ・池田 早織(岡山白陵中学校2年)
  - 〈中学男子の部〉
  - ・紺屋 慎斗(桜が丘中学校2年)
  - ・金谷 昌慶(桜が丘中学校3年)
  - ・川崎 陸央(岡山白陵中学校2年)
  - 〈一般女子の部〉
  - ・村田 裕佳子(岡山白陵高等学校2年)
  - ・山下 恵梨華(岡山白陵高等学校2年)
  - ・山中 明日香(玉野光南高等学校3年)
  - 〈一般男子の部〉
  - ・萩森 惇実(岡山城東高等学校1年)
  - ・齋藤 公章(町苅田)
  - ・森定 俊行(岡)
  - ・井上 僚太(東京学芸大学2年)
- 代表チームは、1月27日(日)に岡山市の百間川ランニングコースで行われる市町村対抗の第2回「晴れの国岡山」駅伝競走大会に出場します。皆さん応援よろしくお願ひします。

お知らせ

平成24年度冬季赤磐市バドミントン講習会

- 開催日/1月27日(日)
- 受付:午前8時45分
- 場所/山陽ふれあい公園体育館メインアリーナ
- 講師/林美津代(旧姓:谷)(元サントリー所属)
- 参加費/学生500円、大人1000円
- 参加資格/赤磐市在住、在勤(学生はこれに限らず)
- 申込締め切り/1月18日(金)午後5時まで
- 問い合わせ・申し込み先  
赤磐市バドミントン協会 福田  
☎・FAX(9555) 5797

第14回赤磐市体育協会長杯バドミントン大会

- 開催日/2月10日(日)
- 午前9時受付、9時30分試合開始
- 場所/山陽ふれあい公園体育館メインアリーナ
- 種目  
・男子A級 ・男子B級  
・女子A級 ・女子B級  
・男子C級  
・男子D級(初心者)
- 参加費  
①赤磐市バドミントン協会登録役員選出チーム:1人500円

00円

②赤磐市在住、在勤者:1人1000円

1000円

③市外の人:1人1500円

※中学生以下は半額

■申込締め切り/1月28日(月)午後5時まで

■問い合わせ・申し込み先

- ・赤磐市バドミントン協会 福田  
☎・FAX(9555) 5797



ふれあいスキーバスツアー参加者募集!

赤磐市スキー協会では、スキーバスツアーを計画しています。

初めての人もどしどし参加してください。希望者には、初心者を対象にした教室を開催します!

■開催日/2月16日(土)

■午前6時30分~午後6時30分

■場所/蒜山方面(雪の具合で場所の変更あり)

■参加対象/市内在住、在勤者。ただし小学3年生以下は、保護者同伴のこと。

■参加費/中学生以上3500円、小学生3000円

※スキー場での昼食・リフト代・貸スキー代は個人負担

■定員/70人(先着順)

■集合場所/赤坂支所

■申込方法/住所・氏名・生年月日・年齢(学年)・性別・

レンタルの有無(レンタルが必要な場合は、身長・くつサイズ・ウエアサイズ)・

教室への参加の有無を記入

して、左記のメールアドレスあてに電子メールでお申し込みください。締め切りは1月末日までです。

■問い合わせ・申し込み先

- ・赤磐市スキー協会  
akikawa ski@gmail.com  
(受付後、返信しますので、このアドレスからのメールが受信できるよう設定してください)



プチチャレンジデー⑥

このコーナーではチャレンジデーにちなんで、水曜日に15分以上運動しているグループを紹介します。

今回のグループは「キャットアイススポーツクラブ」です。毎週水曜日午後7時から2時間、吉井B&G海洋センター体育館でソフトバレーをしています。現在約15人で活動し、今年で2年目になります。職場の仲間と楽しく笑いのある中で活動し、ストレス発散になっています。



キャットアイススポーツクラブ

本コーナーで紹介を希望するグループは、運動の内容・場所をお知らせください。

■問い合わせ・連絡先

- ・スポーツ振興課  
☎(9555) 4432

■施設案内

ふれあい公園トレーニングルーム

有酸素運動中心の器具を設置しています。トレーニングで健康づくりを始めましょう(ご利用には初心者講習の受講が必要です)。



■利用料金

- ◇当日券…300円
- ◇回数券(11枚つづり)…3,000円

■利用料金

- ◇平日・土曜日…9:00~21:00
- ◇日曜日・祝日…9:00~17:00

■休館日 月曜・祝日の翌日(土・日を除く)

●1月の休日当番医(窓口受付 9:00~17:00)

1月1日(火)	あまの耳鼻咽喉科医院	☎955-8191
	うえおか内科医院	☎952-5665
2日(水)	ふよう内科クリニック	☎955-7110
	鈴木医院	☎952-0205
3日(木)	うえの内科小児科医院	☎956-0505
	近藤内科	☎953-1610
6日(日)	粟井内科医院	☎953-0617
	景山医院	☎995-2299
13日(日)	赤磐医師会病院(小児科)	☎955-6688
	越宗医院	☎957-3035
14日(月)	桜井内科	☎957-3012
	吉井外科医院	☎952-3331
20日(日)	桜が丘クリニック	☎955-8025
	さくら整形クリニック	☎995-9720
27日(日)	梶原内科医院	☎955-3750
	石原医院	☎952-0162

※■は、(社)赤磐医師会管内の岡山市東区瀬戸町地域にある医療機関です。当番医については12月7日現在です。受診する場合は、あらかじめ確認してください。

●今月の相談(※相談は無料で秘密は堅く守られます。)

相談内容	日 時	場 所	問い合わせ先
【消費生活】	月曜日~木曜日(祝祭日を除く) 10:00~16:00	本庁2階 消費生活相談室	本庁くらし安全課くらし安全班 ☎955-4783
	1月8日(火) 13:30~15:30	熊山支所2階 第1会議室	熊山支所市民生活課 ☎995-1214
【無料法律】※要予約 岡山弁護士会所属弁護士 奥田 哲也・賀川進太郎	1月11日(金)、2月1日(金) 13:00~16:00	山陽産業会館2階 ふるさと交流室	本庁協働推進課 人権・男女共同参画班 ☎955-1114
【なやみごと(人権)相談】 相談員/人権擁護委員  【行政相談】 相談員/行政相談委員	1月4日(金) 10:00~12:00	熊山支所2階 第1会議室	熊山支所市民生活課 ☎995-1214
	1月9日(水) 13:00~16:00	山陽産業会館2階 ふるさと交流室	本庁協働推進課 人権・男女共同参画班 ☎955-1114
	1月16日(水) 13:00~15:00	仁美農村振興センター	吉井支所市民生活課 ☎954-1183
【多重債務】	随時(土、日、祝日は除く) 破産・任意整理の相談は、相談日以外でも弁護士による電話相談として受け付けを行っています。		本庁協働推進課 人権・男女共同参画班 ☎955-1114

●1月の税などを期限内に納めましょう

国民健康保険税	8期
介護保険料	8期
後期高齢者医療保険料	7期

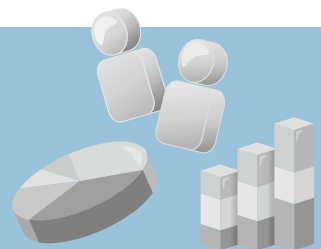
※期限は1月31日まで

●赤磐市の人口

(平成24年12月1日現在)

人 口	44,975	人 (-12)
男 性	21,532	人 (-2)
女 性	23,443	人 (-10)
世 帯 数	17,383	世帯 (+13)

※( )は11月1日との差



●平成24年11月赤磐市火災・救急発生状況 ※( )は平成24年の累計

	火 災 別				計	救 急 別				計
	建物	林野	車両	その他		交通	急病	一般	その他	
本署	2 (7)	0 (1)	0 (1)	1 (13)	3 (22)	13 (113)	56 (568)	11 (127)	14 (140)	94 (948)
東出張所	0 (2)	0 (1)	0 (0)	1 (2)	1 (5)	5 (38)	23 (203)	8 (57)	2 (45)	38 (343)
北出張所	0 (2)	0 (2)	0 (1)	0 (3)	0 (8)	3 (22)	12 (143)	5 (42)	1 (9)	21 (216)
計	2 (11)	0 (4)	0 (2)	2 (18)	4 (35)	21 (173)	91 (914)	24 (226)	17 (194)	153 (1507)

●平成24年11月赤磐市内交通事故発生状況(概数) (赤磐警察署調べ)

	総件数	人身件数	死亡者数	重傷者数	軽傷者数	物損件数
24年11月中	96	26	0	2	32	70
23年11月中	100	26	0	1	34	74
増 減	-4	0	0	1	-2	-4
24年11月末	1,043	312	0	24	390	731
23年11月末	1,010	295	3	27	378	715
増 減	33	17	-3	-3	12	16

●今月の交通標語「車にも 乗せようマナーと 思いやり」

### ●1月の検診・定期救急講習など

1 火	ⓧ山陽郷土資料館 ⓧ桜が丘いきいき交流センター ⓧ桜が丘出張所
2 水	ⓧ山陽郷土資料館 ⓧ桜が丘いきいき交流センター ⓧ桜が丘出張所
3 木	ⓧ山陽郷土資料館 ⓧ桜が丘いきいき交流センター ⓧ桜が丘出張所
4 金	ⓧ山陽郷土資料館 ⓧ桜が丘いきいき交流センター
5 土	ⓧ桜が丘出張所
6 日	
7 月	ⓧ山陽郷土資料館
8 火	●1歳6か月児健診(山陽保健センター) 受付12:45~13:15
9 水	ⓧ桜が丘いきいき交流センター ⓧ桜が丘出張所
10 木	★交通安全日 ★交通事故・交通違反ゼロの日
11 金	★犯罪ゼロの日
12 土	ⓧ桜が丘出張所
13 日	●赤磐市成人式(山陽ふれあい公園総合体育館) 11:00~
14 月	ⓧ山陽郷土資料館 ⓧ桜が丘出張所
15 火	
16 水	●2歳6か月児歯科健診(山陽保健センター) 受付12:45~13:15 ⓧ桜が丘いきいき交流センター ⓧ桜が丘出張所
17 木	
18 金	●育児相談(山陽保健センター) 受付9:45~10:30
19 土	ⓧ桜が丘出張所
20 日	★交通事故・交通違反ゼロの日
21 月	ⓧ山陽郷土資料館
22 火	●3歳児健診(山陽保健センター) 受付12:45~13:15
23 水	●2歳6か月児歯科健診(吉井保健センター) 受付12:45~13:15 ⓧ桜が丘いきいき交流センター ⓧ桜が丘出張所
24 木	●支所育児相談(赤坂健康管理センター) 受付10:00~11:00
25 金	★交通安全日
26 土	ⓧ桜が丘出張所
27 日	●定期救急講習(赤磐市消防本部2階) 9:00~12:00
28 月	ⓧ山陽郷土資料館
29 火	●乳児健診(山陽保健センター) 受付12:45~13:15
30 水	ⓧ桜が丘いきいき交流センター ⓧ桜が丘出張所 ★交通事故・交通違反ゼロの日
31 木	

### ●1月のスポーツ施設スケジュール

	山陽ふれあい公園				吉井B&G海洋センター	
	ル ト レ ニ ン グ ム	屋内プール			プールは11月から3月までお休みします。	
		10:00 ↓ 12:00	14:00 ↓ 16:00	18:30 ↓ 20:30		
1 火						
2 水						
3 木						
4 金						
5 土		○	○	○		
6 日	★	○	○			
7 月						
8 火			○	○		
9 水			○	○		
10 木			○	○		
11 金	★		○	○		
12 土		○	○	○		
13 日		○	○			
14 月		○	○			
15 火						
16 水			○	○		
17 木			○	○		
18 金	★		○	○		
19 土		○	○	○		
20 日	★	○	○			
21 月						
22 火			○	○		
23 水			○	○		
24 木			○	○		
25 金	★		○	○		
26 土		○	○	○		
27 日		○	○			
28 月						
29 火			○	○		
30 水			○	○		
31 木			○	○		

○屋内プール一般開放 ★トレーニングルーム初心者講習実施日

#### ■開館時間と利用料金

- ◇山陽ふれあい公園 (☎955-4432)  
[プール] 高校生以上400円、中学生以下200円  
[トレーニングルーム] 300円  
※トレーニングルームのご利用は高校生以上で初心者講習修了者に限ります。初心者講習は電話予約が必要です。(受講料400円/再受講料300円)  
日曜日14:00~、金曜日18:30~
- ◇吉井B&G海洋センター (☎954-2323)  
[プール] 11月から3月まではお休みします。  
[トレーニングルーム] 100円  
※トレーニングルームのご利用は高校生以上です。

◆講座の受け付けは、各館とも午前9時からで、すべて先着順です。 ◆定員のあるものは、定員になり次第締め切ります。  
◆この講座情報は、市ホームページでもご覧いただけます。市ホームページ▶<http://www.city.akaiwa.lg.jp/index.html>

### 似タニタ食堂の料理教室&健康教室(腎臓のおはなし)

- 日時/1月24日(木) 午前9時30分～午後1時
  - ・料理教室…午前9時30分～正午
  - ・健康教室…正午～午後1時
- ※腹膜透析の機器を使つての話あり
- ※健康教室のみの参加もできます
- 講師/市の管理栄養士、赤磐医師会病院看護師
- 定員/料理教室20人、健康教室50人
- 参加費/・料理教室…800円(材料費含む)
  - ・健康教室…無料
- 申込開始日/1月7日(月)

### 子どもの体験活動支援ボランティア養成講座(全5回) ～「子どもとおとなの幸せな出会い」を目指して～

ボランティア活動ができる人材を養成するための講座を開催します。講義や演習を通して子どもの体験活動にかかわるボランティアとしての資質向上を図るためのノウハウを学びます。

- ◎第1回 講義・演習「ボランティアに求められるもの」
- 日時/1月20日(日) 午後1時30分～3時30分
- 講師/米良 重徳(吉備国際大学教授)
- 対象/一般(全5回とも参加できる人)
- 定員/30人 ■受講料/500円(全5回分)
- 申込開始日/1月7日(月)

#### [今後の予定]

- ・第2回…2月17日(日) 午後1時30分～3時30分  
ワークショップ「子どもの理解とかかわり方」
- ・第3回…3月17日(日) 午後1時30分～3時30分  
ワークショップ「ボランティア交流会」
- ・第4回…4月～5月中に2日間程実施  
「ボランティア実践」(各ボランティア実践会場)
- ・第5回…6月16日(日) 午後1時30分～3時30分  
講義・演習「ボランティア活動を通して学んだこと」

### ●赤坂公民館(町苅田507/☎957-2211)

#### 木工教室

- 世界にひとつだけの本立てを作ってみませんか。
- 日時/1月25日(金) 午後5時～9時
  - ※午後5時～7時の間に参加してください
  - 場所/赤坂公民館 会議室
  - 講師/松本 達郎
  - 対象/一般 ■定員/12人
  - 参加費/700円
  - 申込開始日/1月7日(月)

### ●熊山公民館(松木623/☎995-1360)

#### ドキドキ講座「自然観察会」

- 日時/1月12日(土) 午前9時～11時
- 場所/日古木大池 ■内容/カモ類の観察
- 対象/幼児～一般 ■参加費/無料
- 持ち物/帽子、タオル、水筒、双眼鏡 など
- 申込開始日/1月7日(月)

#### 熊山放課後子ども教室「わいわい広場」

##### ①切り紙工作

節分に向けて切り紙工作をしてみよう!

- 日時/1月19日(土) 午後2時～4時
- 対象/小学3～6年生 ■定員/10人
- 参加費/無料 ■持ち物/はさみ
- 申込開始日/1月7日(月)

##### ②おやつづくり

簡単なおやつづくりをしてみよう!

- 日時/2月9日(土) 午前9時30分～午後12時30分
- 対象/小学生 ■定員/15人
- 参加費/無料
- 持ち物/エプロン、マスク、三角巾
- 申込期間/1月7日(月)～28日(月)

#### はじめての手作りパン講座

初めてでもできる、パン作りの基礎を学んでみませんか。

- 日時/1月27日(日) 午前10時～午後1時
- 対象/一般(初心者) ■定員/10人
- 参加費/500円
- 持ち物/エプロン、マスク、三角巾
- 申込期間/1月7日(月)～18日(金)

#### 世界ふれあい講座 第5回「ベトナム料理」

世界の人と交流し、異文化に触れてみませんか。ベトナム料理を作ったり、話を聞いたり、簡単なあいさつなどを教えてもらいましょう。

- 日時/2月2日(土) 午前10時～午後1時
- 対象/幼児～一般 ■定員/15人
- 参加費/500円(小学生以下無料)
- 持ち物/エプロン、マスク、三角巾
- 申込期間/1月7日(月)～25日(金)

### ■その他の公民館の住所・問い合わせ先

- 高月公民館(穂崎848-1/☎086-229-9777)
- 笹岡公民館(坂辺9/☎957-2214)
- 吉井公民館(周匝136-1/☎954-1379)

### グループ活動を始めてみませんか? 公民館グループ登録説明会

「公民館グループ」とは公民館で定期的な学習活動を実施するグループです。

平成25年度の公民館グループ登録説明会を下記の日程で開催します。これからグループで始めてみようという皆さん、ぜひご参加ください。

現在登録を受けているグループも、グループとしての登録が必要です(登録の継続はできません)のでご参加ください。

#### ■登録できる公民館グループとは

- 代表者が市内在住者で、グループの半数以上の会員が市内在住・在勤・在学者であり、10人以上の実動できるグループ。
- 年間を通じて定期的に活動できることが必要。

#### ■各公民館の説明会日程

- 高月公民館／2月 2日(土) 午後1時30分～3時
- 西山公民館／2月 2日(土) 午後3時～4時30分
- 熊山公民館／2月 6日(水) 午前10時～11時30分
- 赤坂公民館／2月 7日(木) 午前10時～11時30分
- 中央公民館／2月 8日(金) 午前10時～正午
- 山陽公民館／2月 8日(金) 午後1時30分～3時
- 吉井公民館／2月14日(木) 午後1時30分～3時

### ●中央公民館 (下市337 / ☎955-0069)

#### グループ体験講座

中央公民館で活動しているグループを体験・見学してみませんか? ぜひグループに加入して、楽しい仲間づくり、体力・教養・趣味などのいっそうの向上にチャレンジしましょう!

#### 「韓国語ムグンファ」体験教室

講師は通訳の傍ら「読・書・話・聞」を、その経験により初級者から上級者に分かりやすい解説で講義。お気軽にご参加ください。

- 日時／1月24日(木) 午前10時～11時30分
- 対象／一般 ■参加費／無料
- 申込開始日／1月7日(月)

#### パソコン講座 (講座で使用する機種はvistaです)

[各コース共通]

- 申込開始日／1月7日(月)
- ※窓口で受講料を添えてお申し込みください(電話不可)
- 対象／一般 ■定員／各回10人
- 受講料／1,500円(テキスト代別途)

#### ①いまさら聞けない「パソコンの基礎」

- 日時／1月20日(日) 午前9時～午後4時30分

#### ②いまさら聞けない「ワード2010の基礎」

- 日時／2月3日(日) 午前9時～午後4時30分

### ●西山公民館 (西中220-1 / ☎955-0777)

#### 炭焼き体験教室

炭は消臭・除湿特性に優れ、インテリア作品としても注目されています。草花・どんぐり・果物などを持ち寄り、自分好みの作品を作りましょう!

- 日時／1月18日(金) 午前9時～正午
- 講師／藤友 文男
- 対象／一般 ■定員／12人
- 参加費／400円 ■申込開始日／1月4日(金)

#### 料理教室

肉まん・あんまんづくりに挑戦してみませんか。

- 日時／2月2日(土) 午前9時～午後1時
- 講師／阿部 千枝子
- 対象／一般 ■定員／12人
- 参加費／500円 ■申込開始日／1月4日(金)

#### ニュースポーツ体験教室(第5回)

- 日時／1月11日(金)～25日(金)
- 午前10時～午後5時(最終日は午後3時まで)

※火曜、日曜日、祝日は休み。また、利用状況によっては教室を休みます。

- 対象／幼児～一般 ■参加費／無料
- ※自由参加可。期間中何回でも利用できます。

### ●山陽公民館 (山陽1-10 / ☎955-9777)

#### 第20回おしゃべりカフェ

お茶を飲みながら気楽におしゃべり、ゲーム、マジックショーを楽しみませんか。プレゼント大会もあります。

- 日時／1月11日(金) 午後1時～4時
- 『マジックショー』(午後1時30分～)
- 出演／マジックともみ会 ■定員／50人
- 参加費／無料 ■申し込み／不要
- ※マイカップをお持ちください。

#### 第29回ブルーシャトーコンサート

##### 『箏・尺八の奏でる初春の調べ』

- 日時／1月5日(土) 午後2時～3時
- 出演／箏曲絃伶会、都山流尺八観山会
- 曲目／紫礼法、かさじぞう(朗読付き)、古典「末の契り」、北海民謡調、春の海 ほか
- 対象／乳幼児～一般 ■定員／100人
- 入場料／無料 ■申し込み／不要

## 岡山県南広域都市計画区域における区域区分(県決定)および用途地域(市決定)の変更案の縦覧について

- 縦覧期間** 1月15日(火)～29日(火)  
※開庁時間内に限ります。
- 縦覧場所** 岡山県都市計画課(県決定のみ)、赤磐市都市計画課(県・市決定)
- 意見書の提出** ご意見のある人は、縦覧期間中に所定の様式による意見書を岡山県都市計画課(県決定のみ)または赤磐市都市計画課(県・市決定)に提出してください。
- 問い合わせ先など**
  - 岡山県都市計画課 ☎ 086-226-7492  
〒700-8570 岡山市北区内山下2-4-6
  - 本庁都市計画課 ☎ 955-1485  
〒709-0898 赤磐市下市344

## 第2回青少年健全育成ブロック会議を開催

11月の「青少年健全育成強調月間」中の、11月19日・20日・22日の3日間、青少年健全育成ブロック会議を開催しました。



7月の第1回に引き続き、5会場で147人の参加のもと実施しました。

赤磐警察署から市内の青少年の非行状況と各中学校区の実情について説明を受けた後、「一言声かけ運動」や「学校・地域・家庭の連携について」をテーマに討議をし、関係機関や団体の連携の強化に取り組むことを確認しました。

- 問い合わせ先**
  - 教育委員会社会教育課 ☎ 955-0783

## ～ 平和への願いを込めて ～ 寄附御礼

11月16日、赤磐市傷痍軍人会から赤磐市グラウンド・ゴルフ場に梅の木を、市内17の小・中学校には、平和に関する図書154冊を寄贈していただきました。



次世代を担う児童・生徒が平和の尊さを学習するために有効に活用させていただきます。

- 問い合わせ先**
  - 教育委員会教育総務課 ☎ 955-6807

## 動物を正しい方法で飼っていますか? ～ 動物を飼っている皆さんへ ～

動物は人の心を癒やすなど、心豊かな生活にとって重要な存在になってきました。また、犬や猫に限らずいろいろな動物をペットとして飼う人も増えてきています。

しかし、残念なことに、一部では、マナーの悪い飼い主による近隣への迷惑や飼えなくなった動物が捨てられ野生化するなどの問題が発生しています。

次のことを守って人と動物が快適で健康に暮らせる社会にしましょう。

### ①動物の習性などを正しく理解して飼うこと

動物はそれぞれの種類に応じた生態、習性、生理をもっています。飼い始める前から正しい飼い方などの知識を持ち、飼い始めたらその動物にあった適正な飼い方をしましょう。

### ②最後まで責任をもって飼いましょう

飼えないからと動物を捨てることは、その動物を危険にさらすだけでなく、近隣住民にも多大な迷惑になります。また、外来生物(※)が野外に放たれると農業被害の発生や生態系破壊が起こります。最後まで責任をもって飼いましょう。

※外来生物…アライグマ、ミシシippアカミミガメ、ブラックバスなど

### ③危害や迷惑の発生を防止すること

ふん尿などで公共の場所などの生活環境を汚さないようにしましょう。また、人に危害を加えないように気をつけましょう。

### ④むやみに繁殖させないこと

むやみに繁殖させると一匹一匹を適正に飼えなくなることがあります。生まれる全ての命に責任が持てないのであれば、不妊去勢手術をするなどして管理できる範囲で飼いましょう。

### ⑤罰則があります

「動物の愛護及び管理に関する法律」、「岡山県動物の愛護及び管理に関する条例」および「狂犬病予防法」などの法に違反した人には罰金や懲役などに処せられます。

### ◎野良猫に餌を与えないでください!

かわいそうだからと安易に餌をあげることが原因で、その猫は辺り構わずフンをしたり、他人の庭を荒らしたりしているかもしれません。また、子猫を産んで不幸な命を増やす手助けをしているかもしれません。一時的な優しさは猫を傷つけることになり、周囲の人に迷惑をかけることになり、野良猫に餌を与えないでください。



### ■問い合わせ先

- 本庁環境課 ☎ 955-5347

### 3月24日は市長選挙・市議会議員選挙の投票日です ～ 選びます 市の未来を託す人 ～

4月16日(火)で任期満了となる赤磐市長および赤磐市議会議員の選挙を3月17日(日)告示、3月24日(日)投票の日程で行います。

議員定数の改正により、今回の選挙から、選出する議員の定数は22人から18人となっています。

#### ■投票できる人

次のすべての要件に該当する人が投票できます。

- ①年齢満20歳以上の人（平成5年3月25日までに生まれた人）
- ②市外からの転入者の場合、平成24年12月16日までに赤磐市に転入の届け出をしている人
- ③投票日まで引き続き赤磐市に住所を有し、かつ選挙人名簿に登録されている人

#### ■立候補予定者説明会

立候補予定者説明会を次のとおり開催します。立候補予定者、またはその代理人は出席してください。

- ・日時／1月31日(木) 午後1時30分～
- ・場所／中央公民館3階 展示講座室

#### ■告示・立候補届出受付

- ・日時／3月17日(日) 午前8時30分～午後5時
- ・場所／中央公民館3階 展示講座室

#### ■期日前投票

投票日当日に投票所に行けない人は、期日前投票ができます。

- ・期間および時間／3月18日(月)～3月23日(土)  
午前8時30分～午後8時
- ・場所／本庁および各支所

#### ■郵便等による不在者投票

郵便等投票証明書の交付を受けている人は、3月20日(木)までに、投票用紙などの請求をすれば、自宅で郵便等による投票ができます。

郵便等投票証明書の交付要件は、身体の障害の程度により厳格に定められています。交付を希望する人、有効期限が切れる人は、選挙管理委員会事務局へ連絡してください。

#### ■投票

- ・日時／3月24日(日) 午前7時～午後6時
- ・場所／市内19投票所

#### ■選挙会（開票）

- ・日時／3月24日(日) 午後7時30分～
  - ・場所／赤磐市山陽ふれあい公園総合体育館
- ※市長選挙・市議会議員選挙について詳しくは、「広報あかいわ3月号」に掲載する予定です。

#### ■問い合わせ先

- ・赤磐市選挙管理委員会事務局 ☎ 955-4782

### 年末・年始の交通事故防止県民運動実施中

- 期間 平成24年12月1日～平成25年1月3日
- スローガン 「事故ゼロで 笑顔で過ごす 年末年始」

#### ■運動の目標

- ①高齢者の交通事故防止
- ②薄暮時間帯・夜間における交通事故防止
- ③飲酒運転の根絶
- ④暴走運転の追放

年の瀬は何かと忙しい時期でもありますが、交通事故を起こすことなく、また事故に遭うことなく無事に新年を迎えましょう。

#### ■問い合わせ先

- ・本庁くらし安全課 ☎ 955-2650

### 「100人リレー」～つながる、交通安全。～実施中

交通安全を願い、無事故・無違反の輪を広めるため、リレー形式でお宅を訪問させていただき交通安全啓発活動を実施中です。



交通安全の願いをこの旗に託してリレーし、その状況は、市ホームページで随時お知らせしています。

#### ■問い合わせ先

- ・本庁くらし安全課 ☎ 955-2650

### 医療費の削減にご協力を

毎年、国民健康保険の医療費は増え続けています。皆さんの上手な受診により、医療費を節約することができます。検診を受け、健康に留意するだけでなく、次のことを心がけて下さい。

- ・時間外、休日受診はなるべくやめましょう。
- ・かかりつけの医師をもち、気になることは、まず、かかりつけの医師に相談しましょう。
- ・同じ病気で複数の医療機関を受診することは控えましょう。
- ・治療内容によっては、薬をジェネリック医薬品に変更することにより医療費を安く抑えることができます。
- ・薬が余っているときは、医師や薬剤師に相談しましょう。
- ・薬は飲み合わせによっては、副作用を生じることがあります。お薬手帳の活用などにより、既に処方されている薬を医師や薬剤師に伝え、飲み合わせには注意しましょう。

#### ■問い合わせ先

- ・本庁市民課国保年金班 ☎ 955-1113

# あかいはの 食育

## 食育・基本的生活習慣に関するポスター・標語の 応募全作品展示・食育推進展を開催します

1学期や夏休み期間中に、市内の幼児児童生徒に食育・基本的生活習慣に関するポスター・標語などの募集を行ったところ、絵画（幼児個人）218作品、制作（幼児団体）9作品、ポスター265作品、標語206作品の応募がありました。その全作品と食育に関する展示を行います。

- 日時／1月9日(水)～1月15日(火)正午まで
- 場所／中央図書館 多目的ホール
- 問い合わせ先／学校教育課 ☎955-0972

## 最優秀元気アップ賞受賞作品のご紹介

応募作品の中から厳正なる審査を行い、各部門の賞が決定しました。最優秀元気アップ賞に輝いた作品の紹介をします。（敬省略）

▶おかのゆづきちゃん  
の作品



▲にえだゆきちゃん  
の作品



◀桜が丘幼稚園ちゅうりっぷ組  
の作品

▶光山友清く  
んの作品



▶粕井禪斗く  
んの作品



▲建井桃子さん  
の作品

- 制作（幼児団体）の部  
『げんきもりもり ぎゅうにゅうマン!』  
桜が丘幼稚園 3歳児／ちゅうりっぷ組

- 絵画（幼児個人4歳児）の部  
山陽北幼稚園 4歳児／おかの ゆづき
- 絵画（幼児個人5歳児）の部  
山陽北幼稚園 5歳児／にえだ ゆき

- ポスター（低学年）の部  
桜が丘小学校 3学年／光山 友清
- ポスター（高学年）の部  
磐梨小学校 5学年／粕井 禪斗
- ポスター（中学生）の部  
桜が丘中学校 3学年／建井 桃子

- 標語（低学年）の部  
「朝ごはん 体よるこぶ めざまし時計」  
山陽西小学校 3学年／たけした ひなた
- 標語（高学年）の部  
「かわく 母のみそ汁 白いごはん」  
山陽西小学校 6学年／森 雄生

## 簡単ヘルシーな朝ご飯「おいしかった!」／親子料理教室

11月10日、赤磐市教育委員会と岡山県学校給食会の主催で、親子料理教室を開催しました。

前半は親子分かれての活動です。保護者の皆さんは高尾さゆり栄養教諭から『簡単ヘルシーな朝ご飯』のメニューや食品・食材の活用方法について話を聞き、子どもたちは新聞紙やパラバルーンを使った遊びを満喫して運動することの大切さを体験しました。

後半の料理教室では、赤磐市の内田雅子栄養士の指導のもと、「額縁パン」「ミニおにぎり」「牛乳スープ」「えのきとほうれん草のポン酢和え」「若鶏のカレー醤油焼き」を作りました。簡単に作る事ができ、朝食に必要な栄養素が含まれている献立で親子協力し楽しく調理をしました。また、当日は、岡山県立大学の5人の学生がボランティアとして参加しました。

参加者からは、「簡単に作る事ができる朝食メニューで、明日から作ってみたい」「子どもの料理をする嬉しそうな表情を見て、また一緒に作ってみたい」といった感想がありました。9組20人の親子で楽しく触れ合いながら健康な体作りについて学ぶことができた半日でした。





# TOWN TOPICS

タウン・トピックス

2012.11

## おいしいワインと料理はいかが? 是里ワインフェスト

11月11日、岡山農業公園ドイツの森では是里ワインフェストが開催されました。

この日はあいにくの雨でしたが、芝生広場には、是里ワインの試飲コーナーや牛もも肉の丸焼きのほか、地域住民による模擬店などが並びました。またテレビなどでもおなじみの湯浅薫男さんによる「食のスペシャルイベント」が行われ、是里ワインを使ったオリジナル料理に訪れた人たちは舌鼓を打っていました。

ステージでは大道芸やドイツ民謡などがあり、会場を盛り上げていました。



## みんなで楽しく人権を学ぶ 赤磐市ふれあい人権劇

11月10日、くまやまふれあいセンターで、18日には中央公民館で「しわのかずほど、知恵のかず」と題して、赤磐市を拠点に活動している、劇団おひさまの皆さんによる「赤磐市ふれあい人権劇」の上演がありました。

今回の作品は、民話をもとにしたオリジナル作品で、年を取るとお年寄りには役立たずの用無しではなく、しわのかずほど知恵者であり大事に下さいというメッセージが込められています。劇の途中では笑いを誘う場面もあり、大人だけでなく子どもたちも楽しく、人権について学びました。

## 集めたドングリおいしく食べてね 山陽西小でドングリの引き渡し式

11月8日、山陽西小学校でドングリの引き渡し式が行われました。同小学校では毎年、鳥取県日野町に飛来するオシドリのおえさとなるドングリを、子どもたちが拾い集めています。

今年集めたドングリは133キロで、数にしておよそ5万個。集められたドングリは、引き渡し式で交通安全ボランティアに託されました。

10日には交通安全ボランティア6人が、託されたドングリをトラックに積んで日野町へ向け出発。日野町オシドリグループの手に渡りました。



このコーナーでは、  
みなさんからの投稿を  
お待ちしております。  
3月号は1月24日(木)が  
記事の締め切りです。

# 読者の 広場の



Reader's  
Square

☎秘書企画課 ☎955-4770

催し

## 第22回 山陽ラテン・チャリティー コンサート in 熊山英国庭園

ルンバ・タンゴ・マンボ・サンバなどさまざまなラテンのリズムにアレンジされた演奏と照明をお楽しみください。  
※21回までのチャリティーコンサート  
募金総額が127万2550円となり  
ました。募金は全額寄付させていただきます  
いただきました。皆さんのご厚意に感謝します。

◆日時／1月20日(日) 午後1時～  
◆場所／熊山英国庭園ホール  
◆参加費／無料  
◆出演  
・山陽ラテン(旧アドベンチャーズ)

・歌唱グループ／土井啓子、下山始子、高松勲、烏城ひろし  
◆主催／熊山公民館  
◆問い合わせ先  
・河田  
☎090(3746)3685  
・熊山英国庭園  
☎(995)9300



催し

## イベント案内／国際ソロプチミスト赤磐

◎チャリティーゴルフ大会

◆日時／3月3日(日) 午前8時～  
※アウト・イン各20組

◆場所／山陽ゴルフ倶楽部(平山428)

◆参加費／1万5000円(プレー費・昼食代・チャリティー代含む)

※プレー終了後各自で精算をお願いします。

※70歳以上は利用税が無料ですので  
証明書をお持ちください。

◆申込締め切り日  
1月31日(木)(先着順)

※お一人での申し込みも大歓迎ですが、  
組み合わせはこちらにお任せください。

◆問い合わせ・申し込み先  
・国際ソロプチミスト赤磐 西岡  
☎・FAX (955) 0287

◎こどもたちの絵画展

こどもたちの夢にあふれた作品が  
そろいました。皆さん、ぜひご来場ください。

◆テーマ／ぼくのゆめ・わたしのゆめ  
◆日時／1月20日(日)～26日(土)  
午前10時～午後6時

※20日は午後2時～、21日・25日は  
休館日、26日は午後5時まで

◆場所／中央図書館  
☎(955)0076

◆問い合わせ先

・国際ソロプチミスト赤磐 友實  
☎(955)1928



募集

## 一緒にフラダンスを楽しみませんか

プメハナ大苺田

フラダンスの楽しさを共有する仲間を募集しています。

◆活動日／第1・2・3月曜日  
・子ども：午後6時～7時  
・大人：午後7時30分～8時30分  
※随時無料体験受け付け中

◆場所／赤坂公民館

◆講師／黒田雅子(ハウオリースマ  
サコアケタフラスタジオ)  
◆参加費／4500円(月3回)  
◆問い合わせ先  
・プメハナ大苺田 田村  
☎090(7133)2118

募集

里山カルチャー教室

里山の恵みを生かした実用的な作業を行い、里山生活の体験を通して本当の意味の里山再生を目指します。今回は、山菜料理、草木染め、紙すきの体験を計画しましたので、参加をお待ちしています。

◆日時／2月3日(日)  
午前10時～午後4時

◆場所／桜が丘いきいき交流センター

美術工芸室・調理室・和室

◆主催／あかいわ美土里の和

◆講師

・山菜料理／地元の婦人予定

・草木染め／加納容子さん(勝山町)

のれん工房)

・紙すき／明松政二さん(奈良県在住の造詣家)

◆募集人数／50人(先着順)

◆参加条件／無料、年齢不問、幼児は保護者同伴

◆申し込み方法／ハガキ・電話・FAX・Eメール

◆問い合わせ・申し込み先

あかいわ美土里の和(下仁保216-25)

事務局 南裕三

☎090(4571)7290

FAX 086(955)2752

✉nidori01@carrot.ocn.ne.jp

投稿

世代を越えた戦い、磐梨中で交流試合

レッド・ロック山陽

11月18日、磐梨中学校で同中野球部と、レッド・ロック山陽の交流試合が行われました。レッド・ロック山陽は、還暦を迎えた男性28人で構成されるチームです。

両チームは昨年も交流試合を行い、1勝1分でレッド・ロック山陽が1歩リード。磐梨中は、前回の雪辱を晴らすと試合序盤から猛攻をかけていました。対するレッド・ロック山陽も負けじと反撃に出ますが、磐梨中の守備の壁は厚く、なかなか得点につながりません。結局、磐梨中が大

量15得点を上げ、ゲームセット。続いて行われた2回戦でも磐梨中が日ごろの練習の成果を見せ、4対0で見事勝利しました。

それでも世代を越えた交流試合は、両チームとも楽しかったようで、最後はみんな笑顔で握手を交わしていました。



投稿

世代交流ソフトボール試合を開催

桜が丘東4丁目町内会

11月23日、桜が丘東第1近隣公園で、町内の60歳以上のソフトボール好きが親睦と体力維持を目的に結成した町内会チーム「オールド・ボーイズ」対「若手ブロック選抜」との世代交流ソフトボール試合を開催しました。

28歳から80歳まで、総勢26人が参加し、熱戦を繰り広げました。

結果は、初回到4点を挙げた若手選抜チームが、オールド・ボーイズの追い上げを振り切り、7対4で勝利しました。

試合後の親睦会では、同じ町内に住みながら、お互いの名前を知らない人が多くいて、改めて自己紹介するなど和やかに懇談しました。

若手チームもこの勝利に大いに盛り上がり、今回の参加者を中心に町内会チームを作り、「オールド・ボーイズ」との再戦を受けて立つ、との意気込みでした。



げんきッズ! あかいわ

◎お子さんの写真を大募集!

「げんきッズ! あかいわ」では、広報発行月に誕生日を迎える3歳までのお子さん(2月・3月生まれ)の写真をお待ちしています。掲載を希望する人は①写真(返却はありません) ②氏名(ふりがな) ③性別 ④生年月日 ⑤住所 ⑥電話番号 ⑦保護者氏名 ⑧簡単なコメント(30字程度)を添えてください。締め切りは1月24日(木)までです。

[あて先]  
〒709-0898 赤磐市下市344  
赤磐市役所秘書企画課  
E-mail/akaiwa\_info@city.akaiwa.lg.jp



## 磐梨小学校区の看板

### 人の心の温かさを感じる 磐梨小看板の大冒険

磐梨小学校区には、「マムシ注意」や「とびだし注意」など、たくさん看板があります。これらは磐梨小学校PTAが作成しているそうです。

平成24年9月末、この「マムシ



▲大冒険をした看板は無事に磐梨小に届けられました

注意」の看板が、磐梨小学校からおよそ40<sup>キロ</sup>も離れた玉野市で見つかりました。発見したのは大前裕さん。「ちょうど宇野港近くの壁に立てかけてありました。看板の絵がかわいくて、捨ててしまうのは惜しいので、ぜひ元のところへ返してあげたいと思ったんです」と話します。

大前さんは早速、看板に書いてある「いわ小」とはどこなのかを、ブログやソーシャルネットワークを使って探し始めました。

1カ月後、ようやくこの看板に書いてある「いわ小」というのが、磐梨小学校だということを突き止めました。そこで大前さんは、以前からつながりのある伊永和弘さん（西中）に、その看板を託しました。

そして12月3日、伊永さんの手によって看板は無事磐梨小学校へ返されました。同小の三村京子校



長は「まさか玉野市で本校の看板が見つかるとは思いませんでした。また、こうして届けてもらえて本当にうれしいです」と笑顔で語ります。

一体どのような経緯で、この看板が玉野市まで行ったのか、その真相は未だ謎に包まれています。しかし、この看板の大冒険は、私たちに人の心の温かさを感じさせてくれました。

2013年は奇しくもへび年。もしかするとへびの神様が、マムシの看板と大前さん、そして磐梨小学校を引き合わせてくれたのかもしれません。

### 編集者のつぶやき

▼マムシの看板、上に写真も載せていますが、なかなかかわいくて、憎めない表情をしています。磐梨小学校区にはこれ以外にもたくさん看板がありますが、どれもゆるくてかわいらしいものばかりです。この看板たちはインターネット上でも人気のようで、個人のブログでは「赤磐市の看板はなんだか良い」と紹介されています。こういう手作りの看板も、温かみがあつていいですね。  
(猪木 亮)

▼チャレンジワークの取材で中央図書館に行ったとき、職業体験に来ていた生徒が「本が大好きで、1カ月に30冊は読みます」と言っていました。それを聞いて、1年かけてもそれほどの読んでいない自分の本離れに気付かされました。読書は知識を蓄えるもつとも効率の良い方法の一つと言われています。今年の干支「巳」は、植物に種子ができ始める時期という意味があるそう。本からの知識を栄養として吸収し、より良い種子を育てていきたいものです。  
(辻真理亜)

### 〈 今月の表紙 〉



市内5つの中学校で、中学生の職業体験が行われました。幼稚園に行った中学生は園児たちに大人気。最初は園児たちのパワーに圧倒されていた中学生ですが、職業体験の終わりごろには顔つきも変わり、一つ大人に近づいたようでした。